

令和6年4月25日
 秋田河川国道事務所
 湯沢河川国道事務所
 能代河川国道事務所
 成瀬ダム工事事務所
 玉川ダム管理所

GW前に河川公園等の一斉点検を実施しました！

～不具合のあった施設については、改善処置を行いました～

秋田県内の国土交通省の事務所・ダム管理所では、河川やダム周辺がレクリエーション活動の場として多くの方々に利用される河川公園などの水辺の施設について、安心・安全に利用できるように施設管理者等と安全利用点検を実施しました。

河川公園やダム湖など32施設で点検を行った結果、8施設12箇所で補修等が必要な箇所が確認され、応急処置等を含む改善処置を行いました。

○点検内容

陥没等損傷部への転落、施設の破損等による転倒の恐れ、手摺り等の破損状況、危険性の注意喚起などについて、目視・指触などにより行いました。

○点検実施日・実施場所

別紙をご参照ください。

○点検結果

詳細については、別紙をご参照ください。

事務所（管理所）名	点検施設数	不具合等発見	
		施設数	箇所数
秋田河川国道事務所	9	0	0
湯沢河川国道事務所	8	4	8
能代河川国道事務所	11	2	2
成瀬ダム工事事務所	2	0	0
玉川ダム管理所	2	2	2

〈記者発表会：秋田県政記者会〉

問い合わせ先

国土交通省東北地方整備局	
秋田河川国道事務所	TEL 018-864-2290
副 所 長	なりた まさき 成 田 正 喜 (内線204)
河川管理課長	あべ まさあき 阿 部 政 昭 (内線331)

湯沢河川国道事務所 TEL 0183-73-5340	
副 所 長	いwasawa ひろあき 岩 沢 博 章 (内線204)
【河川】河川管理課長	さかい こう 酒 井 公 (内線331)
【砂防】流域治水課長	ほづみ かおる 穂 積 薫 (内線351)

能代河川国道事務所 TEL 0185-70-1246	
副 所 長	おやまだ ひとし 小 山 田 等 (内線204)
【河川】河川管理課長	くどう かずし 工 藤 一 志 (内線331)
【ダム】技術情報管理官	なりた まさあき 成 田 雅 昭 (内線304)

成瀬ダム工事事務所 TEL 0182-23-8450	
副 所 長	すがわら たかゆき 菅 原 崇 之 (内線204)
工 務 課 長	やまうち じゅんいち 山 内 純 一 (内線311)

玉川ダム管理所 TEL 0187-49-2170	
所 長	えんどう としひこ 遠 藤 俊 彦 (内線201)
管 理 係 長	みずき ふみひこ 水 木 文 彦 (内線332)

秋田河川国道事務所

〈雄物川下流〉秋田河川国道事務所 茨島出張所管内
点検実施日 令和6年4月17日(水)

実施場所(対象施設)	河川名	点検結果	対応状況	備考
秋田市 ①仁井田運動広場	雄物川	異常なし		
秋田市 ②水辺の広場	雄物川	異常なし		
秋田市 ③寿町運動広場・緑地広場	雄物川	異常なし		
秋田市 ④割山散策路	雄物川	異常なし		

〈子吉川〉秋田河川国道事務所 子吉川出張所管内
点検実施日 令和6年4月16日(火)

実施場所(対象施設)	河川名	点検結果	対応状況	備考
由利本荘市 ①西滝沢水辺プラザ	子吉川	異常なし		
由利本荘市 ②ゆりさくら公園	子吉川	異常なし		
由利本荘市 ③せせらぎパーク	子吉川	異常なし		
由利本荘市 ④友水公園(アクアパル)	子吉川	異常なし		
由利本荘市 ⑤田頭河川運動公園	子吉川	異常なし		

〈雄物川上流〉湯沢河川国道事務所 大曲出張所管内
点検実施日 令和6年4月15日(月)

実施場所(対象施設)	河川名	点検結果	対応状況	備考
大仙市 ①川港親水公園	雄物川	枝葉等のごみ堆積、木製ベンチの破損	ごみを処分、破損したベンチへ使用禁止の表示をしました。	
大仙市 ②中川原コミュニティ公園	雄物川	異常なし		
大仙市 ③水辺の楽校	玉川	異常なし		

〈雄物川上流〉湯沢河川国道事務所 十文字出張所管内
点検実施日 令和6年4月12日(金)

実施場所(対象施設)	河川名	点検結果	対応状況	備考
横手市 ①古内運動場	皆瀬川	木枝の通路への張り出し、砂置き場の囲い損傷	①木枝を剪定しました ②木枠を撤去しトラロープを設置しました	
湯沢市 ②松ノ木河川公園	雄物川	手洗い設備の損傷、番線の末端の突出あり	①本復旧に向け工事中(4/26完了予定) ②番線を撤去しました	
横手市 ③雄物川河川公園	雄物川	異常なし		

〈砂 防〉湯沢河川国道事務所 秋田駒ヶ岳山系砂防出張所管内
点検実施日 令和6年4月12日(金)

実施場所(対象施設)	河川名	点検結果	対応状況	備考
仙北市 ①生保内川遊砂地大暗渠堰堤	生保内川	遊歩道木柵ロープの破損、木製ベンチの破損	木柵ロープの張り替え、木製ベンチの撤去をしました。	
仙北市 ②小先達川第一砂防堰堤	小先達川	異常なし		

〈米代川〉能代河川国道事務所 ニツ井出張所管内
点検実施日 令和6年4月12日(金)

実施場所(対象施設)	河川名	点検結果	対応状況	備考
能代市 ①落合地区(ボートヤード)	米代川	異常なし		
能代市 ②中川原地区(桧山川運河浄化施設、中川原地区桜づつみ)	米代川	異常なし		
能代市 ③ニツ井町荷上場地区(ニツ井地区桜づつみ)	米代川	公園内の施設を更新した際の基礎ブロックを仮置きしていました。	撤去しました。	
能代市 ④ニツ井町小繋地区(道の駅ふたつ川 川の駅エリア)	米代川	異常なし		

〈米代川〉能代河川国道事務所 鷹巣出張所管内
点検実施日 令和6年4月12日(金)

実施場所(対象施設)	河川名	点検結果	対応状況	備考
北秋田市 ①鷹巣地区(北秋田市河川公園)	米代川	異常なし		
大館市 ②外川原地区(外川原河川敷公園)	米代川	異常なし		
大館市 ③根下戸地区(根下戸地区河川公園)	米代川	異常なし		
大館市 ④比内町扇田地区(扇田地区米代川河川緑地)	米代川	異常なし		

〈ダム〉能代河川国道事務所 森吉山ダム管理支所
点検実施日 令和6年4月10日(水)

実施場所(対象施設)	河川名	点検結果	対応状況	備考
北秋田市 ①広報館及びダム堤体右岸	小又川(森吉四季美湖)	椅子の裏側に腐食がありました。	椅子の板等を交換し塗装しました。	
北秋田市 ②森吉山大橋広場	小又川(森吉四季美湖)	異常なし		
北秋田市 ③様田公園周辺	小又川(森吉四季美湖)	異常なし		

成瀬ダム工事事務所

〈成瀬ダム〉成瀬ダム工事事務所
点検実施日 令和6年4月11日（木）

実施場所(対象施設)	河川名	点検結果	対応状況	備考
東成瀬村 ①成瀬ダム「上流展望台」	成瀬川	異常なし		
東成瀬村 ②成瀬ダム「右岸展望広場」	成瀬川	異常なし		

玉川ダム管理所

〈玉川ダム〉玉川ダム管理所
点検実施日 令和6年4月17日（水）

実施場所(対象施設)	河川名	点検結果	対応状況	備考
仙北市 ①ダムサイト上流地区	玉川 (宝仙湖)	ベンチに「ぐらつき」がありました。	当面の間、使用禁止とし表示を行いました。	
仙北市 ②ダムサイト下流地区	玉川 (宝仙湖)	野球場フェンスに損傷がありました。	損傷部分を撤去しトラロープで応急処置を行いました。	
仙北市 ③岩ノ目公園	玉川 (宝仙湖)	※積雪のため後日実施	—	
仙北市 ④戸瀬公園	玉川 (宝仙湖)	※積雪のため後日実施	—	

水辺の安全利用点検に係る主な処置状況

湯沢河川国道事務所

処置前

処置後

〈大仙市：川港親水公園（雄物川上流）〉



枝葉等のごみ堆積

ごみを処分しました。

〈湯沢市：松ノ木河川公園（雄物川）〉



手洗い設備の損傷

本復旧に向け工事中（4/26完了予定）

〈仙北市：生保内川遊砂地大暗渠堰堤（生保内川）〉



木製ベンチの破損

木製ベンチの撤去をしました。

水辺の安全利用点検に係る主な処置状況

能代河川国道事務所

処置前

処置後

〈能代市：荷上場地区(ニツ井桜づつみ)(米代川)〉

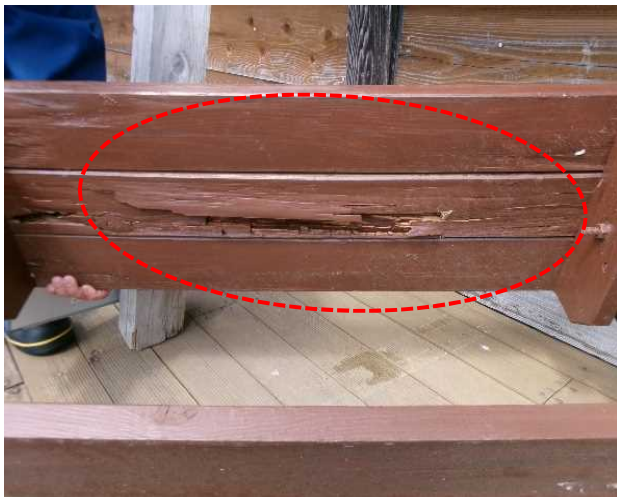


●使用後の基礎ブロックを公園内に仮置きしていた。



○公園外へ搬出終了。

〈北秋田市：①広報館及びダム堤体右岸(森吉山ダム)〉



●椅子の塗装の劣化及び腐食



○腐食箇所の板等を交換し再塗装しました

水辺の安全利用点検に係る主な処置状況

玉川ダム管理所

処置前

処置後

〈仙北市:①ダムサイト上流地区 玉川ダム〉



ぐらつきがありました。(3基)。



当面の間使用禁止とし表示を行いました。

〈仙北市:①ダムサイト下流地区 玉川ダム〉



野球場フェンスに損傷がありました。



損傷部分を撤去しトラロープで応急処置を行いました。