

216
Go!



あぶたん つうしん

鬼は外♪
福は内♪
だっちゃん♪



岩沼出張所だより～♪



発行日：令和4年1月28日
発行：国土交通省 東北地方整備局 仙台河川国道事務所 岩沼出張所
〒989-2441 岩沼市館下1丁目2番9号 ☎0223-22-2801 FAX:0223-22-2802



ドローンなどの無人飛行機の事前登録受け付けが始まっています！

皆さん、お正月凧揚げしましたか？昔は、お正月には凧上げて～♪が主流だったけど最近は、凧よりドローンが上がることが多いかもね？そのドローンなどの無人飛行機、6月20日から登録義務化になります。只今、事前登録受付中♪
混まない内がお勧めだっちゃん♪早めの登録で、安心して無人飛行機を飛ばしましょう♪



無人航空機の登録が義務化されます。



事前登録受付
2021年12月20日開始

登録義務化
2022年6月20日開始



詳しくはこちらをクリック♪
または、スマートフォンでQRコードをかざすっちゃん♪



完成しました。～阿武隈川下流下名生地区築堤工事～



本田組現場代理人
佐藤 勝彦 さん

工事の内容は、柴田郡柴田町下名生地区の堤防を強化する工事でした。また、今回の工事では令和元年台風19号豪雨による阿武隈川の河道掘削した土砂を活用しての盛土となりました。

土砂の活用にあたり、堤防に適した土砂とするため土砂の混合試験を行い検討しました。現場の施工は、ICT建設機械（ブルドーザ、油圧ショベル）を活用して施工を行いました。

現場で配慮した点は、堤防や河川敷利用者の方々に迷惑のかからないよう通行路を確保して安全施設の配置を行いました。また、ダンプトラックが頻繁に通行するので国道に接した出入口に交通誘導員を配置して接触事故防止に努めました。

地域の皆様のご協力のもと、安全に工事を完成することができました。ありがとうございました。



下流工区着工前



完成



上流工区着工前



完成

❖ 押分水門と押分排水機場が出来るまで ❖

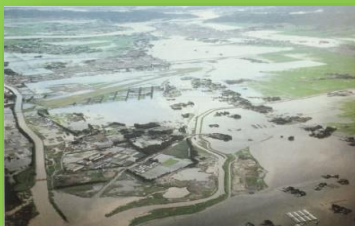
阿武隈川の支流 五間堀川の流域（柴田町・岩沼市・名取市）には、仙台空港や工業団地などがあり、未来に向けて更なる発展が期待される極めて重要な地域だったちゃ。

でも、この五間堀川沿いに広がる平地部は地盤が低いために、阿武隈川の水位が上昇している間、流域内に降った雨水を排水出来ず、内水氾濫が発生し、浸水被害が拡大していたんだ。中でも、昭和61年8月5日、そして平成6年9月22日の豪雨では、岩沼市街地を中心として家屋の浸水、空港や鉄道、道路などの交通ネットワークの遮断など、住民・地域全体に大きな被害があったんだよ。

こうした被害を踏まえ、将来にわたる岩沼市発展のため五間堀川の治水対策が望まれ、平成11年に押分水門、平成12年に押分排水機場が完成したんだちゃ。



昭和61年8月5日台風10号の時の浸水状況



増田川から岩沼方向



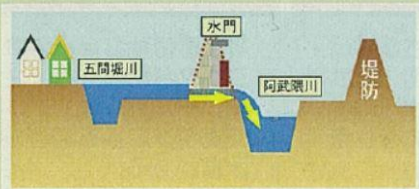
岩沼駅構内 (岩沼市提供)



押分排水機場 (ポンプ場)

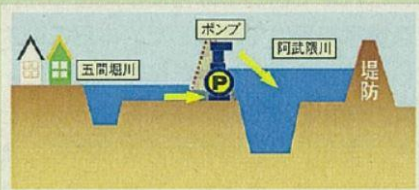
■ 五間堀川が増水 !! ———— その時、水門・排水機場では

① 阿武隈川の水位が低い時



五間堀川の水位が高く、阿武隈川の水位が低い場合は、押分水門を開き、五間堀川が増水した水を阿武隈川へ流します。

② 阿武隈川の水位が高い時



五間堀川の水位が高く、阿武隈川の水位も高い場合は、五間堀川へ逆流しないように押分水門を閉じ、4.0m³/Sの排水能力を持つ排水ポンプで、五間堀川が増水した水を、強制的に阿武隈川へ流します。

水門と排水機場が出来たことにより、平成6年9月22日豪雨に匹敵する降雨があった場合、浸水範囲は3分の1以下に減り、家屋等の浸水被害はおおよそ10分の1以下になる大きな効果が見込まれます。

押分排水機場の排水ポンプ確認・点検を
2月14日(月)～18日(金)までの間で行います。

上記期間中、五間堀川の水位(志引橋地点)が**最大1.0m程度上昇**します。また、五間堀川の水位上昇区間で接続している境堀、丸沼堀、内矢来堀、外矢来堀の水位も五間堀川に合わせて上昇します。

この動作確認・点検は毎年1回この時期に実施しており、操作員による運転手順の確認を行うとともに点検を実施して、岩沼市民の皆様が安心して生活していただけるように実施するものです。ご理解とご協力をお願いいたします。

問 国土交通省 仙台河川国道事務所 防災課 (☎022-248-0064)

