

名取川・阿武隈川下流

水防災意識社会再構築ビジョンの取組（H28年度実施状況）

【協議会手続き関係】

- 平成28年5月19日 名取川・阿武隈川下流大規模氾濫時の減災対策協議会立上げ
- 平成28年8月 9日 名取川・阿武隈川下流の減災に係る取組方針策定

【浸水想定区域図関係】

- 平成28年6月10日 阿武隈川下流・白石川L2規模（想定最大規模）洪水浸水想定区域図公表
- 平成28年6月30日 名取川・広瀬川L2規模（想定最大規模）洪水浸水想定区域図公表

【氾濫シミュレーション（浸水ナビ）関係】

- 公表済
名取川・広瀬川・阿武隈川下流・白石川

仙台河川国道事務所

【避難】 想定最大外力を対象とした洪水ハザードマップの作成・配布

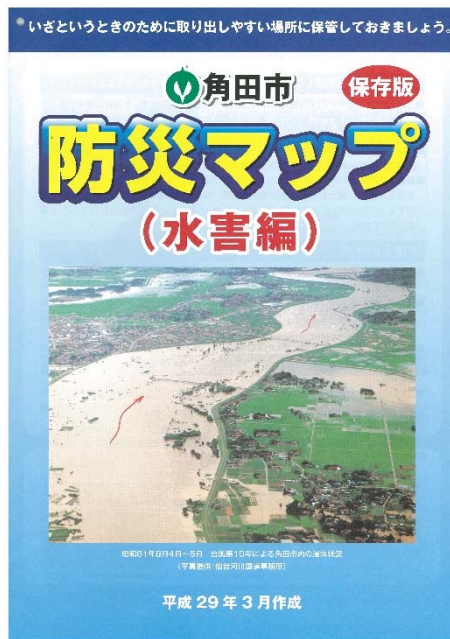
名取川・阿武隈川下流大規模氾濫時の減災対策協議会
 =「逃がす・防ぐ・取り戻す」ことにより、氾濫被害の最小化を目指す=

【現状及び課題】

○L2規模(想定最大規模)降雨等による大規模氾濫時には、現状のL1規模(計画規模)のハザードマップに示されている指定避難所が浸水する可能性があり、一部の避難所が活用不可。

【課題に対する対応】

○岩沼市、角田市、丸森町の3市町がL2規模(想定最大規模)降雨を対象として洪水ハザードマップの作成及び配布を実施(H29.4.3時点)



指定緊急避難場所・指定避難所一覧

指定緊急避難場所	指定避難所	避難所名	避難所種別	避難所種別	避難所種別	避難所種別	避難所種別	避難所種別	避難所種別	避難所種別
1	1	角田市立第一小学校	小学校	角田市立第一小学校	小学校	角田市立第一小学校	小学校	角田市立第一小学校	小学校	角田市立第一小学校
2	2	角田市立第二小学校	小学校	角田市立第二小学校	小学校	角田市立第二小学校	小学校	角田市立第二小学校	小学校	角田市立第二小学校
3	3	角田市立第三小学校	小学校	角田市立第三小学校	小学校	角田市立第三小学校	小学校	角田市立第三小学校	小学校	角田市立第三小学校
4	4	角田市立第四小学校	小学校	角田市立第四小学校	小学校	角田市立第四小学校	小学校	角田市立第四小学校	小学校	角田市立第四小学校
5	5	角田市立第五小学校	小学校	角田市立第五小学校	小学校	角田市立第五小学校	小学校	角田市立第五小学校	小学校	角田市立第五小学校
6	6	角田市立第六小学校	小学校	角田市立第六小学校	小学校	角田市立第六小学校	小学校	角田市立第六小学校	小学校	角田市立第六小学校
7	7	角田市立第七小学校	小学校	角田市立第七小学校	小学校	角田市立第七小学校	小学校	角田市立第七小学校	小学校	角田市立第七小学校
8	8	角田市立第八小学校	小学校	角田市立第八小学校	小学校	角田市立第八小学校	小学校	角田市立第八小学校	小学校	角田市立第八小学校
9	9	角田市立第九小学校	小学校	角田市立第九小学校	小学校	角田市立第九小学校	小学校	角田市立第九小学校	小学校	角田市立第九小学校
10	10	角田市立第十小学校	小学校	角田市立第十小学校	小学校	角田市立第十小学校	小学校	角田市立第十小学校	小学校	角田市立第十小学校
11	11	角田市立第十一小学校	小学校	角田市立第十一小学校	小学校	角田市立第十一小学校	小学校	角田市立第十一小学校	小学校	角田市立第十一小学校
12	12	角田市立第十二小学校	小学校	角田市立第十二小学校	小学校	角田市立第十二小学校	小学校	角田市立第十二小学校	小学校	角田市立第十二小学校
13	13	角田市立第十三小学校	小学校	角田市立第十三小学校	小学校	角田市立第十三小学校	小学校	角田市立第十三小学校	小学校	角田市立第十三小学校
14	14	角田市立第十四小学校	小学校	角田市立第十四小学校	小学校	角田市立第十四小学校	小学校	角田市立第十四小学校	小学校	角田市立第十四小学校
15	15	角田市立第十五小学校	小学校	角田市立第十五小学校	小学校	角田市立第十五小学校	小学校	角田市立第十五小学校	小学校	角田市立第十五小学校
16	16	角田市立第十六小学校	小学校	角田市立第十六小学校	小学校	角田市立第十六小学校	小学校	角田市立第十六小学校	小学校	角田市立第十六小学校
17	17	角田市立第十七小学校	小学校	角田市立第十七小学校	小学校	角田市立第十七小学校	小学校	角田市立第十七小学校	小学校	角田市立第十七小学校
18	18	角田市立第十八小学校	小学校	角田市立第十八小学校	小学校	角田市立第十八小学校	小学校	角田市立第十八小学校	小学校	角田市立第十八小学校
19	19	角田市立第十九小学校	小学校	角田市立第十九小学校	小学校	角田市立第十九小学校	小学校	角田市立第十九小学校	小学校	角田市立第十九小学校
20	20	角田市立第二十小学校	小学校	角田市立第二十小学校	小学校	角田市立第二十小学校	小学校	角田市立第二十小学校	小学校	角田市立第二十小学校
21	21	角田市立第二十一小学校	小学校	角田市立第二十一小学校	小学校	角田市立第二十一小学校	小学校	角田市立第二十一小学校	小学校	角田市立第二十一小学校
22	22	角田市立第二十二小学校	小学校	角田市立第二十二小学校	小学校	角田市立第二十二小学校	小学校	角田市立第二十二小学校	小学校	角田市立第二十二小学校
23	23	角田市立第二十三小学校	小学校	角田市立第二十三小学校	小学校	角田市立第二十三小学校	小学校	角田市立第二十三小学校	小学校	角田市立第二十三小学校
24	24	角田市立第二十四小学校	小学校	角田市立第二十四小学校	小学校	角田市立第二十四小学校	小学校	角田市立第二十四小学校	小学校	角田市立第二十四小学校
25	25	角田市立第二十五小学校	小学校	角田市立第二十五小学校	小学校	角田市立第二十五小学校	小学校	角田市立第二十五小学校	小学校	角田市立第二十五小学校
26	26	角田市立第二十六小学校	小学校	角田市立第二十六小学校	小学校	角田市立第二十六小学校	小学校	角田市立第二十六小学校	小学校	角田市立第二十六小学校
27	27	角田市立第二十七小学校	小学校	角田市立第二十七小学校	小学校	角田市立第二十七小学校	小学校	角田市立第二十七小学校	小学校	角田市立第二十七小学校
28	28	角田市立第二十八小学校	小学校	角田市立第二十八小学校	小学校	角田市立第二十八小学校	小学校	角田市立第二十八小学校	小学校	角田市立第二十八小学校
29	29	角田市立第二十九小学校	小学校	角田市立第二十九小学校	小学校	角田市立第二十九小学校	小学校	角田市立第二十九小学校	小学校	角田市立第二十九小学校
30	30	角田市立第三十小学校	小学校	角田市立第三十小学校	小学校	角田市立第三十小学校	小学校	角田市立第三十小学校	小学校	角田市立第三十小学校
31	31	角田市立第三十一小学校	小学校	角田市立第三十一小学校	小学校	角田市立第三十一小学校	小学校	角田市立第三十一小学校	小学校	角田市立第三十一小学校
32	32	角田市立第三十二小学校	小学校	角田市立第三十二小学校	小学校	角田市立第三十二小学校	小学校	角田市立第三十二小学校	小学校	角田市立第三十二小学校
33	33	角田市立第三十三小学校	小学校	角田市立第三十三小学校	小学校	角田市立第三十三小学校	小学校	角田市立第三十三小学校	小学校	角田市立第三十三小学校
34	34	角田市立第三十四小学校	小学校	角田市立第三十四小学校	小学校	角田市立第三十四小学校	小学校	角田市立第三十四小学校	小学校	角田市立第三十四小学校
35	35	角田市立第三十五小学校	小学校	角田市立第三十五小学校	小学校	角田市立第三十五小学校	小学校	角田市立第三十五小学校	小学校	角田市立第三十五小学校
36	36	角田市立第三十六小学校	小学校	角田市立第三十六小学校	小学校	角田市立第三十六小学校	小学校	角田市立第三十六小学校	小学校	角田市立第三十六小学校
37	37	角田市立第三十七小学校	小学校	角田市立第三十七小学校	小学校	角田市立第三十七小学校	小学校	角田市立第三十七小学校	小学校	角田市立第三十七小学校
38	38	角田市立第三十八小学校	小学校	角田市立第三十八小学校	小学校	角田市立第三十八小学校	小学校	角田市立第三十八小学校	小学校	角田市立第三十八小学校
39	39	角田市立第三十九小学校	小学校	角田市立第三十九小学校	小学校	角田市立第三十九小学校	小学校	角田市立第三十九小学校	小学校	角田市立第三十九小学校
40	40	角田市立第四十小学校	小学校	角田市立第四十小学校	小学校	角田市立第四十小学校	小学校	角田市立第四十小学校	小学校	角田市立第四十小学校
41	41	角田市立第四十一小学校	小学校	角田市立第四十一小学校	小学校	角田市立第四十一小学校	小学校	角田市立第四十一小学校	小学校	角田市立第四十一小学校
42	42	角田市立第四十二小学校	小学校	角田市立第四十二小学校	小学校	角田市立第四十二小学校	小学校	角田市立第四十二小学校	小学校	角田市立第四十二小学校
43	43	角田市立第四十三小学校	小学校	角田市立第四十三小学校	小学校	角田市立第四十三小学校	小学校	角田市立第四十三小学校	小学校	角田市立第四十三小学校
44	44	角田市立第四十四小学校	小学校	角田市立第四十四小学校	小学校	角田市立第四十四小学校	小学校	角田市立第四十四小学校	小学校	角田市立第四十四小学校
45	45	角田市立第四十五小学校	小学校	角田市立第四十五小学校	小学校	角田市立第四十五小学校	小学校	角田市立第四十五小学校	小学校	角田市立第四十五小学校
46	46	角田市立第四十六小学校	小学校	角田市立第四十六小学校	小学校	角田市立第四十六小学校	小学校	角田市立第四十六小学校	小学校	角田市立第四十六小学校
47	47	角田市立第四十七小学校	小学校	角田市立第四十七小学校	小学校	角田市立第四十七小学校	小学校	角田市立第四十七小学校	小学校	角田市立第四十七小学校
48	48	角田市立第四十八小学校	小学校	角田市立第四十八小学校	小学校	角田市立第四十八小学校	小学校	角田市立第四十八小学校	小学校	角田市立第四十八小学校
49	49	角田市立第四十九小学校	小学校	角田市立第四十九小学校	小学校	角田市立第四十九小学校	小学校	角田市立第四十九小学校	小学校	角田市立第四十九小学校
50	50	角田市立第五十小学校	小学校	角田市立第五十小学校	小学校	角田市立第五十小学校	小学校	角田市立第五十小学校	小学校	角田市立第五十小学校



「地デジ」による河川防災情報の提供

河川の水位・雨量がご家庭のテレビで確認できます

【NHK】、「国土交通省」、「東北気象」の協働によって、「地上デジタル放送のデータ放送」で、実用防災情報（水位・雨量）をわかりやすく、リアルタイムでご家庭のテレビで確認できます。

とっても簡単！！

操作手順

- ① NHK総合(3チャンネル)にあわせ、リモコンの「dボタン」を押します。
※リモコンの「dボタン」は、リモコンの右下にあります。
- ② データ放送画面から「防災・防犯・生活情報」を選びます。
- ③ メニューの「河川水位・雨量」を選びます。
- ④ 「河川水位や雨量」が確認できます。

平成29年3月末に作成した角田市のL2規模(想定最大規模)降雨を対象としたハザードマップ

【今後の展開】

○L2規模(想定最大規模)降雨を対象とした洪水ハザードマップについて、仙台市がH29.10、亘理町がH29年度中、柴田町がH30年度中、名取市及び山元町についてはH31年度中に作成・配布する予定。

【現状及び課題】

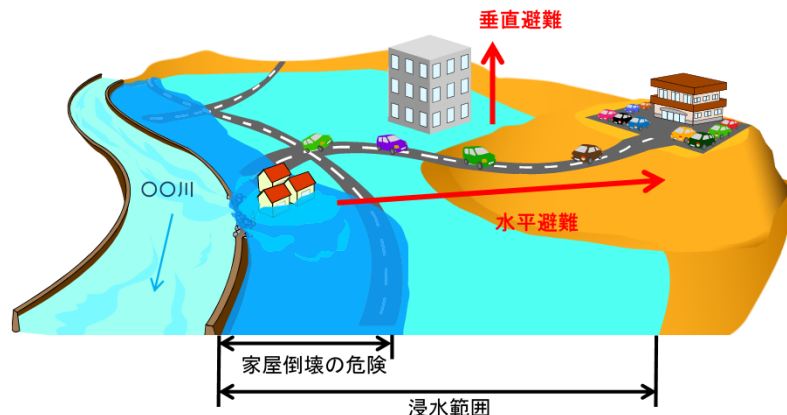
- L2規模(想定最大規模)降雨等による大規模氾濫時において、各市町における現状(水平避難が必要な避難者数、大規模氾濫時でも利用可能な避難所の受入れ可能数等)の把握が必要。
- 上記について協議会全体で整理を行い、各自治体における避難者受け入れに関する過不足の把握が必要。
- 隣接する市町へ避難が必要な住民の移動手段・移動ルートについて、避難時の渋滞回避のため事前検討が必要。
- 他市町の避難所を利用するにあたり、まだ防災体制を設置していない自治体の避難所開設や運用、物資、責任の所在等、様々な課題の解決が必要。

【課題に対する対応】

- 角田市、丸森町、亶理町、山元町の4市町を「隣接市町間の避難計画策定」にあたっての先行グループとし、平成28年12月20日に該当市町・宮城県・気象台・仙台河国からなる勉強会を実施。
- 平成29年3月23日に実施した第3回幹事会において、計画策定に向け各自治体が主体となって進めていくよう先行グループの中で【角田市】を次回勉強会開催の幹事として指名。



12月20日の勉強会の様子



【今後の展開】

- H29.6下旬及びH29.11中旬に勉強会を開催予定。
- H29年度中に隣接市町間の避難計画(案)を作成する予定。

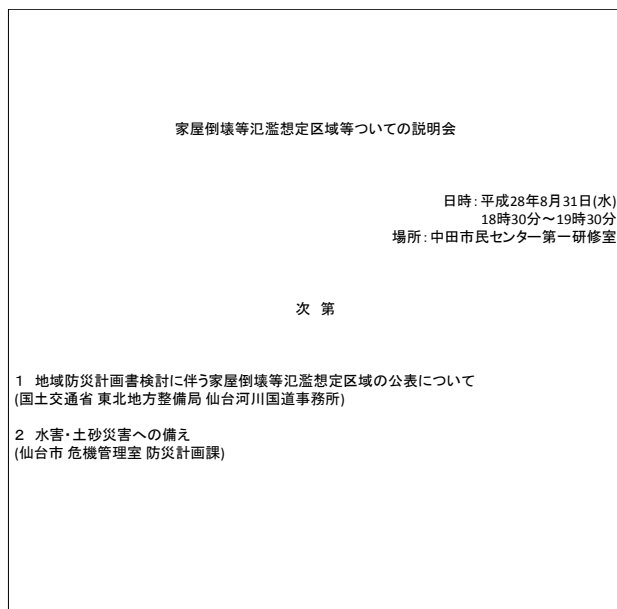
【現状及び課題】

○名取川及び広瀬川におけるL2規模(想定最大規模)降雨を対象とした洪水浸水想定区域図について平成28年6月30日に指定・告示を行い、この指定・告示に合わせ、新たに浸水継続時間と家屋倒壊等氾濫想定区域も公表。

特に新たに公表した【家屋倒壊等氾濫想定区域】がどのようなものなのか住民への説明が必要。

【課題に対する対応】

○仙台市主催で地域住民への説明会を開催した。説明会は減災対策協議会内で連携し、洪水浸水想定区域に関係する部分の説明者として、河川管理者(国)が参加した。



【今後の展開】

平成28年8月31日に実施した住民説明会の次第及び説明状況

○今後も説明会等を開催し、協議会全体で地域住民の避難の必要性等に関する理解向上に努めていくことが必要。

【避難】阿武隈川改修80周年シンポジウム(平成28年11月12日)

名取川・阿武隈川下流大規模氾濫時の減災対策協議会
=「逃がす・防ぐ・取り戻す」ことにより、氾濫被害の最小化を目指す=

【シンポジウムについて】

○阿武隈川の河川改修の着手から80周年を記念し、水害の歴史を後世に語り継ぎ、これまで実施してきた河川改修の効果や地域との関わりを振り返り、活力ある未来への川づくりと地域防災のあり方について、地域住民とともに考える。

入場無料

阿武隈川から未来へのたより

～改修80年の歴史から明日へ備え、未来へつなぐ～

水害の歴史を後世に語り継ぎ、これまで実施してきた河川改修の効果や、川と地域との関わり合いを振り返ります。活力ある未来への川づくりと地域防災のあり方について、一緒に考えてみませんか？

開催日 11月12日(土)

時間 13時～16時30分
(開場12時30分/開会13時)

プログラム

- 講演 13時25分より
「災害と報道」 尾崎 尚之 氏 (TBC気象台長)
- パネルディスカッション 14時50分より
「水害の歴史を振り返り未来に向けて私たちが取り組むべきこと」

先行開催 パネル展
10月31日(月)～11月12日(土)
9時～21時30分 岩沼市民会館にて
※11/4～6の懸架中絶してあります
阿武隈川の概要や歴史、ダムの役割などの資料のパネル展示を行います。

会場 岩沼市民会館 大ホール
住所：宮城県岩沼市里の杜1丁目2-45
岩沼駅より徒歩2分/仙台駅東口岩沼Cより車で2分

主催 国土交通省 東北地方整備局 仙台河川国道事務所
共催 宮城県、岩沼市、釜田市、亘理町、柴田町、丸森町、山元町、七ヶ宿ダム管理所
後援 河北新報社

問合せ 国土交通省 東北地方整備局 仙台河川国道事務所 調査第一課 TEL. 022-304-1827



シンポジウム開催案内チラシ及び当日の会場内の状況

【避難】洪水タイムライン(防災行動計画)の見直し

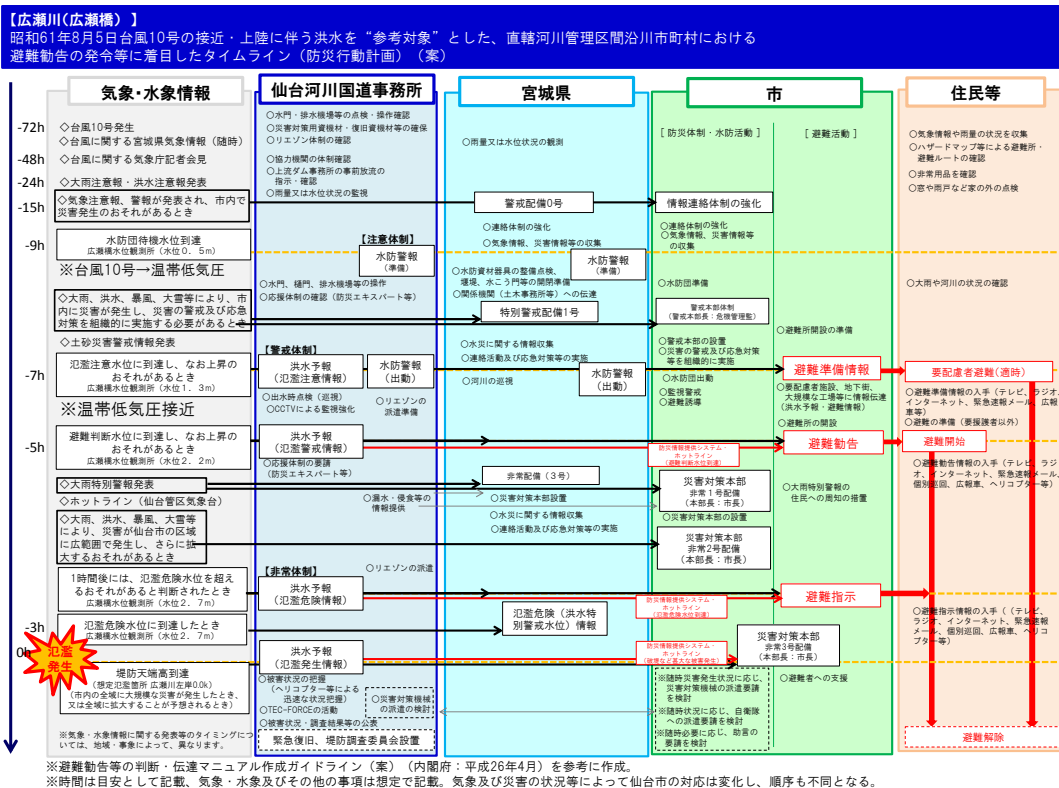
名取川・阿武隈川下流大規模氾濫時の減災対策協議会
=「逃がす・防ぐ・取り戻す」ことにより、氾濫被害の最小化を目指す=

【現状及び課題】

- 平成27年関東・東北豪雨時の避難所開設等に係る時間が、想定していたリードタイムと相違
- 広瀬川は国、県いずれも広瀬橋水位観測所を基準に管理していることから、現状の広瀬川の洪水タイムラインに宮城県を追加する必要がある。

【課題に対する対応】

- 関東・東北豪雨を踏まえ、実態に合わせたリードタイムを採用し、基準水位を見直し。
- 広瀬川の洪水タイムラインへ、宮城県を追加。



【今後の展開】

○仙台市では、今回見直した洪水タイムラインをもとに、鉄道、ライフライン、学校、要配慮者施設などの関係機関を含めた仙台市全体としてのタイムラインについて検討する。

【水防】洪水時における大規模工場等の避難場所としての活用

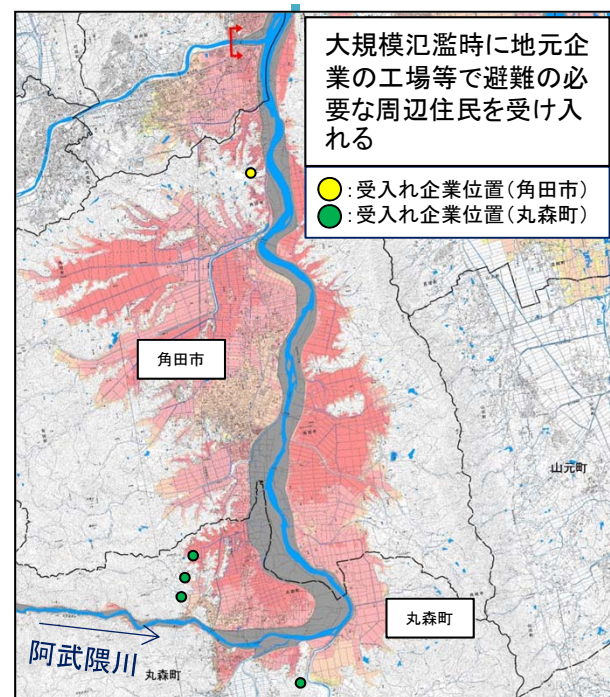
名取川・阿武隈川下流大規模氾濫時の減災対策協議会
＝「逃がす・防ぐ・取り戻す」ことにより、氾濫被害の最小化を目指す＝

【現状及び課題】

- L2規模(想定最大規模)降雨等による大規模氾濫時には、市町のほぼ全域が浸水域となってしまう可能性があり、各自治体の一部の避難所が活用不可。
- 対岸にしか避難所が存在しない場合、河川を横断しての避難が必要。

【課題に対する対応】

- 大規模氾濫時における避難場所として、丸森町及び角田市で企業と災害時避難者受入れ協定を締結。



阿武隈川(福島県・宮城県境から海まで)L2浸水想定区域図
(平成28年6月10日公表)



フロンテックPRO(株)との災害時避難者受入れ協定締結式(丸森町)

＝ 協定締結企業 ＝

【角田市】

- ・アイリスオーヤマ株式会社 角田工場

【丸森町】

- ・仙南ジェロントピア
- ・仙南行政事務組合 あぶくま斎苑
- ・(株)ケーヒン宮城第一製作所
- ・フロンテックPRO東北営業所・丸森工場