

岩沼出張所つうしん

第 9 号
H 14. 3. 12
仙台工事事務所 岩沼出張所
岩沼市館下1丁目2-9
TEL 0223-22-2801

岩沼南小学校5年生!

「ボランティアで河川敷内の清掃」行われる!!

岩沼南小学校5年生のみなさん、どうもありがとうございました。

去る3月5日、寒空のなか元気いっぱいの岩沼南小学校5年生の皆さん(約100名)が岩沼市押分地内(学水館あぶくま前)の阿武隈川高水敷のゴミ拾いを行ってくれました。

岩沼南小学校5年生は、阿武隈川をテーマとした総合的な学習に取り組み、9月の「カヌー・魚獲り体験」を始め、いろいろな体験をしました。最後に、一年間お世話になった阿武隈川への感謝の気持ちを込めて、河川清掃を行いました。

約1時間程度の清掃でゴミ袋が20個程度、自転車1台が集まりました。

河川敷には、まだまだたくさんのゴミがあり、生徒達はゴミの多さにびっくりしていました。

先生は、このような体験を通じて、【母なる阿武隈川を汚さない気持ち】を持ってもらえればと話しておられました。



押分排水機場の点検運転実施!

先日の2月22日から25日深夜にかけて、押分排水機場排水ポンプの実地点検運転を行いました。

実地点検は、五間堀川の流水を貯めて水位を徐々に上昇させ一時的な洪水状態を作り強制的に排水ポンプを稼働させる行程で行いました。その結果、ポンプの稼働状況は良好であり、本番の洪水においても確実なものとなることを実証しました。

この点検運転は洪水期前に毎年実施し、常に万全を期すことで本番に備えたいと思います。



岩沼出張所管内の主な河川構造物

その2

今号は、押分水門・排水機場を紹介致します。何の目的で作られたか?、その大きさはどのくらいか?を説明したいと思います。

押分水門・排水機場 (おしわけすいもん・はいすいきじょう)

押分水門・排水機場は、近年に起こった豪雨で、岩沼市街地を中心として家屋の浸水、あるいは空港や鉄道、道路をはじめとする交通ネットワークの遮断など、住民そして地域全体に大きな被害をもたらされ、緊急的な対策として作られた構造物です。

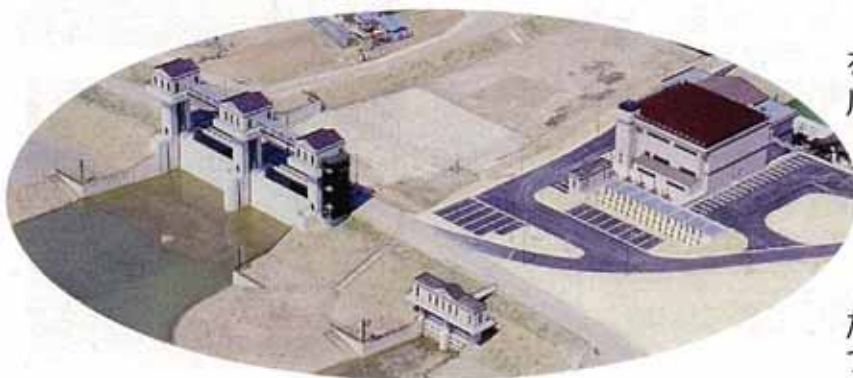
工事期間は平成7年度から平成11年度までの4カ年も掛かるかなり大きな工事でした。

水門の大きさは、幅が23.75m高さが8.84mの2門です。

排水機場の中に設置されているポンプは、毎秒40m³の雨水を排水出来るものです。



■ 全景写真 ■



● 分水路・水門の役割

分水路は豪雨による五間掘川の洪水を直接阿武隈川に導き、水門は阿武隈川への排水と逆流を防ぎます。

● 排水機場の役割

排水機場は、岩沼市街地に溢れ出した雨水を毎秒40m³の排水能力を持つポンプによって阿武隈川へ汲み出し、床上浸水被害を軽減します。



あとがき

いよいよ、この地方も春。

役所も年度末に入り、人事異動の季節になりました。岩沼出張所でも若干の職員が移動の予定です。長い間の御協力ありがとうございました。

「岩沼出張所つうしん」もH13.6に第1号を発刊来、本号で第9号まで発行することができました。今後は新メンバーにバトンタッチ致します。地域の声をぜひお寄せ下さい。