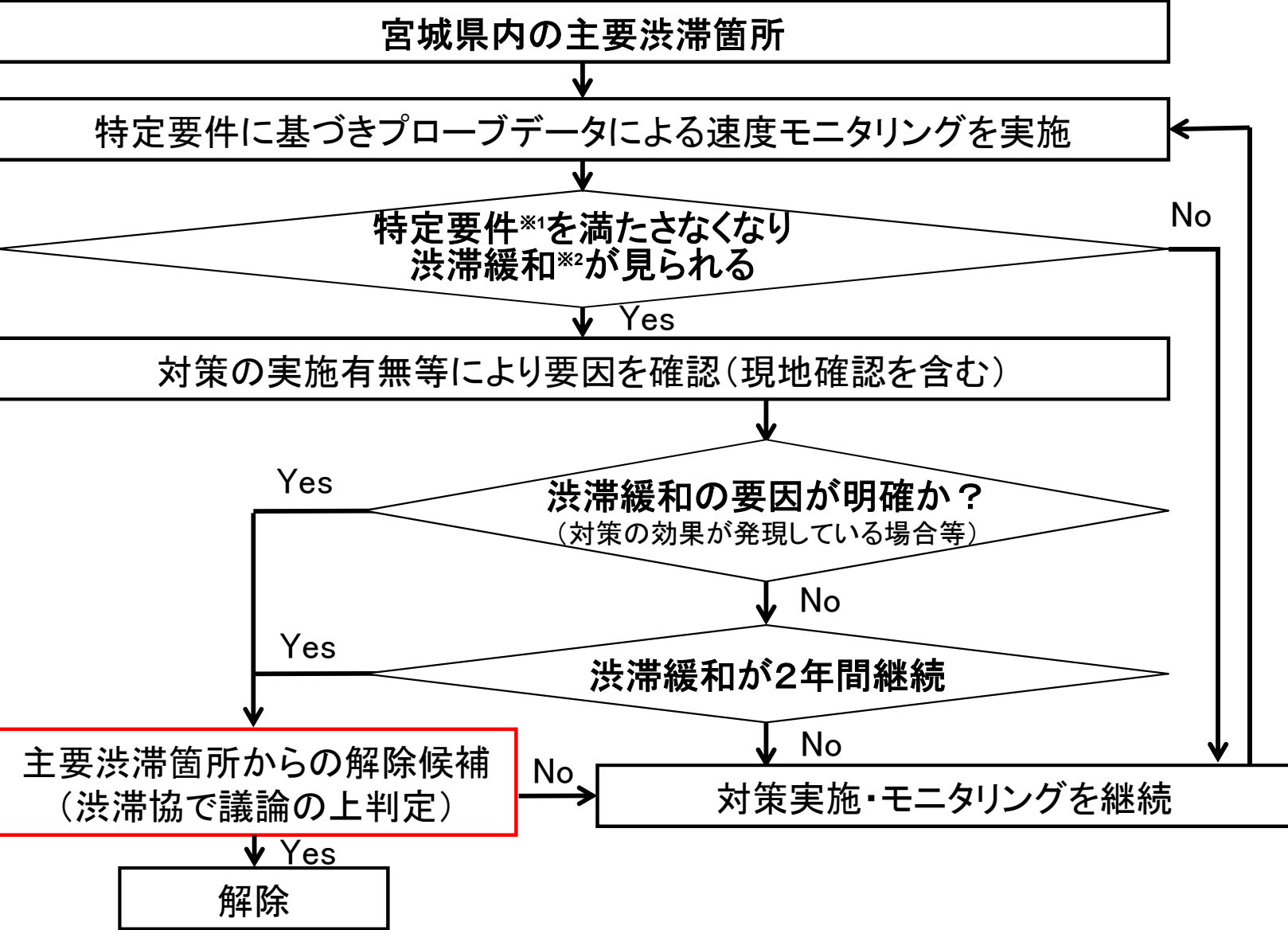


# 主要渋滞箇所の 交通状況モニタリング

---

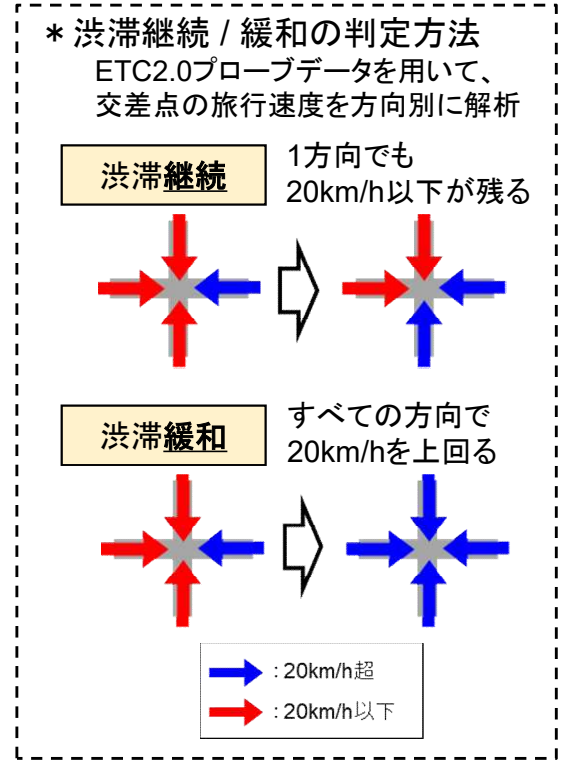
# 主要渋滞箇所の解除フロー（一般道）

- 宮城県内の主要渋滞箇所について、モニタリングを継続的に行い、渋滞状況の変化を把握。
- モニタリング結果から、特定要件を満たさなくなり渋滞緩和が見られる箇所に対し、以下のとおり判定。
  - ⇒ 渋滞緩和の要因が明確な場合（対策の効果が発現している場合等）は、解除対象とする。
  - ⇒ 渋滞緩和の要因が明確でない場合はモニタリングを継続（渋滞緩和が2年間継続した場合は解除対象とする）。



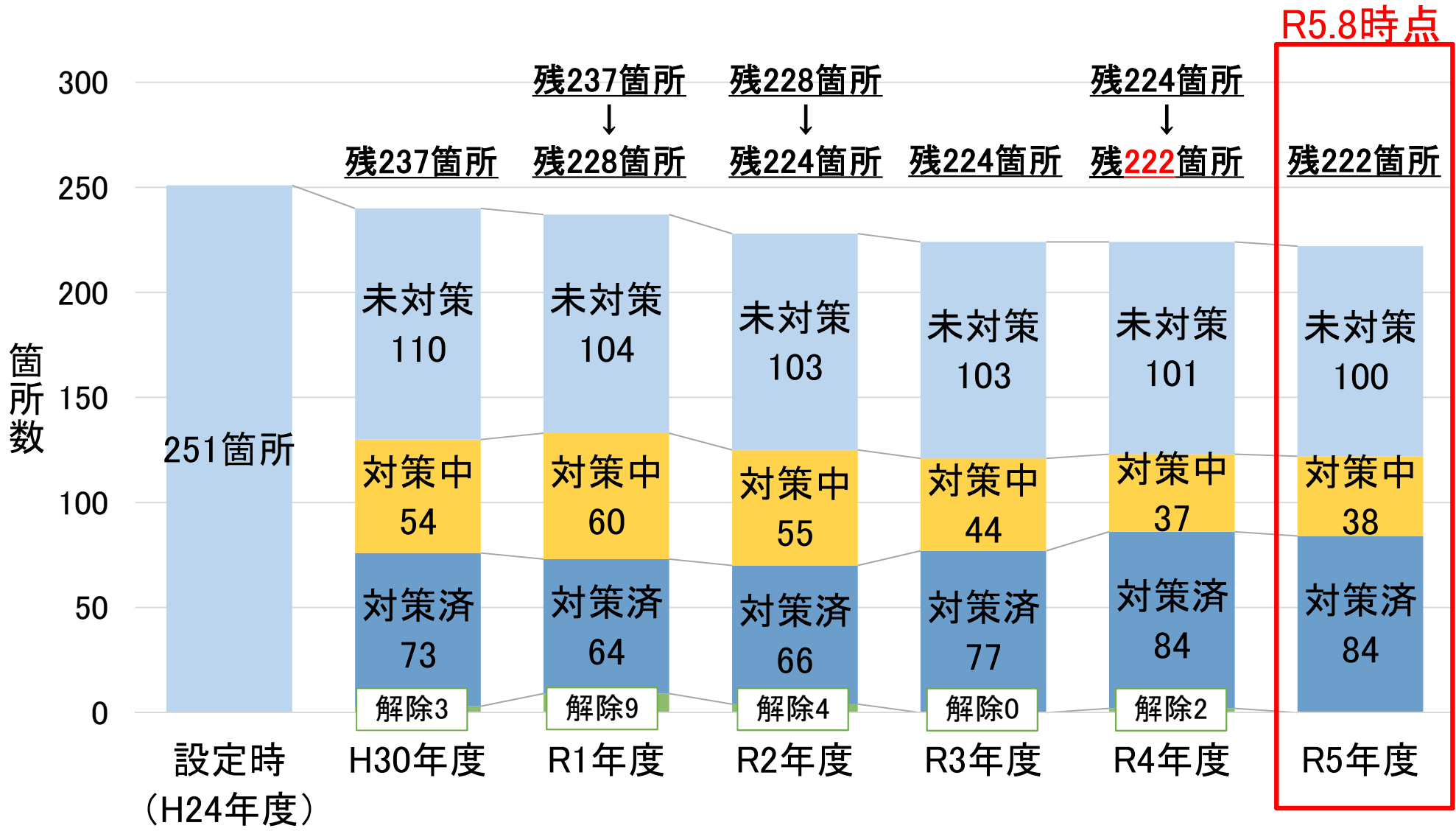
※1 特定要件：  
 観点①通常期の渋滞  
 観点②休日の渋滞  
 観点③高速道路通行止め時の渋滞

※2 渋滞緩和：  
 平日または休日の昼間12時間の時間帯別最低速度が20km/h超となる場合に解除候補とする。



# 主要渋滞箇所数の推移（一般道）

○ 一般道はこれまで29箇所が解除され、残り222箇所となっている。



# 解除フローに基づくモニタリング(一般道)

- 令和2年度～令和3年度のモニタリングでは、コロナ事態下の交通への影響を踏まえ、令和元年度と比較して交通量が増加している箇所のみをモニタリング対象とした。
- 今年4年度より、従来通りのモニタリングを実施するとともに、第2回渋滞協において主要渋滞箇所解除について審議することとしている。

		モニタリング実施期間					
		平成30年度	令和元年度	令和2年度	令和3年度	令和4年度	令和5年度
モニタリングに用いるデータの期間		H30. 4～9月	R1. 4～9月	R2. 8月	R3. 6～9月	R4. 4～9月	R5. 4～9月
モニタリング対象箇所数		237 箇所	228 箇所	25 箇所	16 箇所	224 箇所	222箇所
モニタリング結果	解除候補箇所数	9 箇所	4 箇所	(該当なし)	(該当なし)	従来通り モニタリング実施	従来通り モニタリング実施 予定
	事業実施により渋滞が緩和	4 箇所	1 箇所	該当なし	該当なし	2箇所	●箇所
	渋滞緩和が2年間継続	5 箇所	3 箇所	該当なし	該当なし	該当なし	●箇所
解除の判断			R1年度第1回渋滞協で審議し、 <b>9箇所を解除</b>	R2年度第1回渋滞協で審議し、 <b>4箇所を解除</b>	R3年度第1回渋滞協で報告、 <b>解除なし</b>	R4年度第1回渋滞協で報告、 <b>解除なし</b>	R5年度第2回渋滞協で解除について審議
						R4年度第2回渋滞協で審議し、 <b>2箇所を解除</b>	R4年度の運用

← コロナ事態下の影響を考慮したモニタリング →



R4年度第2回渋滞協で審議し、**2箇所を解除**

R4年度の運用

○ 一般道の主要渋滞箇所222箇所(令和5年8月時点)について、令和5年4～5月データにてモニタリング(速報)を実施した結果、渋滞緩和箇所は10箇所。

表 令和5年度モニタリング(速報)の結果

	道路管理者別						合計	
	直轄国道		都道府県管理道路		市町村管理道路			
	全箇所	渋滞緩和箇所※1	全箇所	渋滞緩和箇所※1	全箇所	渋滞緩和箇所※1	全箇所	渋滞緩和箇所※1
未対策	22	0	7	0	71	5	100	5
対策中	21	0	10	0	7	0	38	0
対策済	42	2	19	2	23	1	84	5
合計	85	2	36	2	101	6	222	10

※ 令和4年度・令和5年度(4～5月)の2年間継続して渋滞緩和(全モニタリング対象方向において20km/h超)となっている箇所。

次頁に内訳を掲載

# 解除フローに基づくモニタリング結果【R5年度速報】

○宮城県内222箇所(令和5年8月時点)の主要渋滞箇所のうち、令和4年度・令和5年度(4~5月)の2年間継続して渋滞緩和がみられるのは10箇所。  
 ○令和5年度のモニタリング結果は、令和5年度4~5月の速報値であり、今後、令和5年4~9月データにて再度モニタリングを実施し、渋滞緩和状況について確認。

モニタリング対象箇所				渋滞緩和(20km/h超) モニタリング方向数 ( )内:全モニタリング方向数		関連事業	対策の実施状況
No	箇所名	路線名	管理者	R4モニタリング (R4.4~9月データ)	R5モニタリング[速報] (R5.4~5月データ)		
14	長町中学校前	一般国道286号	仙台市	3(3)	3(3)	【H30完了】鹿野交差点改良	対策済
77	古内	(県)大衡仙台線	仙台市	1(1)	1(1)		未対策
86	明石台団地	市道	仙台市	2(2)	2(2)		未対策
95	中田踏切前	(県)仙台名取線	仙台市	1(1)	1(1)		未対策
115	石巻大橋東	(県)石巻雄勝線	宮城県	4(4)	4(4)	【R3完了】(都)門脇流留線	対策済
131	四反田	(主)気仙沼唐桑線	宮城県	2(2)	2(2)	【R2完了】三陸沿岸道路(気仙沼道路)	対策済
176	ゴルフ練習場前	市道	仙台市	1(1)	1(1)		未対策
177	高館熊野堂	市道	仙台市	1(1)	1(1)		未対策
225	田沢	一般国道6号	国土交通省	1(1)	1(1)	【R4】田沢交差点改良	対策済
227	沼頭	一般国道6号	国土交通省	3(3)	3(3)	【H25】(都)駅前大通線((一)亘理停車場線)	対策済

※路線名、管理者は主道路側の道路管理者を表記

凡例	対策済
	未対策

# 令和4年度事業完了箇所の効果検証

- 事業完了箇所については、完了年度の翌年度に効果検証を実施しているが、コロナ事態下の令和2年度・3年度においては、令和元年度と比較して交通量が増加している箇所のみを対象とした。
- 令和2年度・3年度に効果検証ができなかった箇所については、令和4年度に効果検証を実施した。
- 令和4年度からは通常通り、令和3年度に事業完了した箇所の効果検証を実施しており、令和5年度は、令和4年度に事業完了した4事業/11交差点について効果検証を実施する。

		効果検証の実施年度					
		平成30年度	令和元年度	令和2年度	令和3年度	令和4年度	令和5年度
効果検証に用いるデータの期間			R1.4～9月	R2.8月	R3.6～9月	R4.4～9月	R5.4～9月
事業の効果検証	平成30年度事業完了	【事業完了】 3事業/4交差点	【効果検証】 ●3事業/4交差点 ⇒渋滞緩和(解除)1交差点 ⇒速度向上(継続)3交差点	← コロナ事態下の影響を考慮した効果検証 →			
	令和元年度事業完了	【事業完了】 9事業/13交差点	【効果検証】 ●1事業/1交差点 ⇒速度向上(継続) ●4事業/4交差点 ⇒コロナ事態下の影響を考慮し、効果検証の対象外 ●4事業/8交差点 ⇒R3以降に効果検証を実施または該当交差点無し		【効果検証】		
	令和2年度事業完了		【事業完了】 10事業/14交差点	【効果検証】 ●1事業/1交差点 ⇒速度向上(継続) ●5事業/5交差点 ⇒コロナ事態下の影響を考慮し、効果検証の対象外 ●4事業/8交差点 ⇒R4以降に効果検証を実施または該当交差点無し		【効果検証】	
	令和3年度事業完了			【事業完了】 10事業/23交差点		【効果検証】	通常通り 検証実施
	令和4年度事業完了					【事業完了】 4事業/11交差点	【効果検証】



# 令和4年度完了事業

○令和4年度の完了事業は、4事業11交差点。

[令和4年度事業完了箇所]

完了	No	路線名/交差点名	対策の概要	対策実施者	主要渋滞箇所・エリア	効果検証
令和4年度	①	(主)気仙沼唐桑線 (化粧坂工区)	道路整備 (R5.2供用)	宮城県	132.化粧坂	※1
	②	(都)宮沢根白石線 (南鍛冶町工区、舟丁工区)	道路整備 (R5.3供用)	仙台市	4.愛宕大橋 5.荒町 6.市立病院前 57.五橋3丁目 29.五橋1丁目 59.五橋駅前 52.新寺3丁目	※1
	③	(都)本郷古町線	道路整備 (R4.6供用)	気仙沼市	131.四反田 184.気仙沼保健所東	R5年度 予定
	④	国道6号 田沢交差点	交差点改良 (R5.3月供用)	仙台河川国道事務所	225.田沢	R5年度 予定

※1 「(主)気仙沼唐桑線」並びに「(都)宮沢根白石線」は、今後も事業が継続するため、事業完了後に効果検証を実施予定である。



①(主)気仙沼唐桑線  
(化粧坂工区)  
③(都)本郷古町線

②(都)宮沢根白石線  
(南鍛冶町工区・舟丁工区)

④国道6号 田沢交差点

○ 令和4年度完了事業



# 令和4年度事業完了箇所の効果検証(一般道)【R5年度速報】

- 令和4年度事業完了箇所(4事業/11交差点)を対象に、令和5年度のプローブデータによる効果検証を実施。
- モニタリング結果は令和5年4月～5月の速報値であり、今後、令和5年4月～9月データにて再度モニタリングを実施し、渋滞緩和状況について確認。

No.	路線名/交差点名	対策の概要	事業主体	主要渋滞箇所	事業完了による効果検証		解除のためのモニタリング	
					速度 <b>向上</b> (H24より速度向上) モニタリング方向数 ※ ( ) 内: 全モニタリング方向数		渋滞 <b>緩和</b> (20km/h超) モニタリング方向数 ※ ( ) 内: 全モニタリング方向数	
					R5速度[速報] ※1		R5速度[速報] ※1	
①	(主) 気仙沼唐桑線 (化粧坂工区)	道路整備	宮城県	132. 化粧坂 ※2	2 (2)	全方向速度向上	2 (2)	渋滞緩和
②	(都) 宮沢根白石線 (南鍛冶町工区・舟丁工区)	道路整備	仙台市	4. 愛宕大橋 ※2	3 (3)	全方向速度向上	3 (3)	渋滞緩和
				5. 荒町 ※2	3 (3)	全方向速度向上	2 (3)	渋滞継続
				6. 市立病院前 ※2	3 (3)	全方向速度向上	1 (3)	渋滞継続
				57. 五橋3丁目 ※2	3 (3)	全方向速度向上	0 (3)	渋滞継続
				29. 五橋1丁目 ※2	3 (3)	全方向速度向上	1 (3)	渋滞継続
				59. 五橋駅前 ※2	4 (4)	全方向速度向上	1 (4)	渋滞継続
③	(都) 本郷古町線	道路整備	気仙沼市	131. 四反田	2 (2)	全方向速度向上	2 (2)	渋滞緩和
				184. 気仙沼保健所東	1 (2)	1方向速度向上	0 (2)	渋滞継続
④	国道6号 田沢交差点	交差点改良	仙台河川国道事務所	225. 田沢	1 (1)	全方向速度向上	1 (1)	渋滞緩和

※1 R5年度の速度[速報]は、ETC2.0データ(R5.4～5)より算出した。

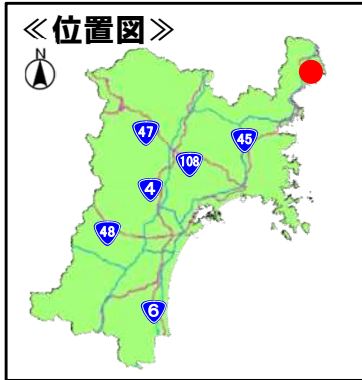
※2 「(主)気仙沼唐桑線」並びに「(都)宮沢根白石線」は、今後も事業が継続するため、事業完了後に効果検証を実施予定である。

# 令和4年度完了事業 主要地方道 気仙沼唐桑線(化粧坂工区)

け せんぬま からくわせん けしょうざか

- 現道の急勾配・急カーブ区間において、令和5年2月にバイパス区間の供用を開始。
- 化粧坂交差点では、平成24年度(主要渋滞箇所の特定时)と比較し、全モニタリング方向で速度が向上。

## ■事業概要

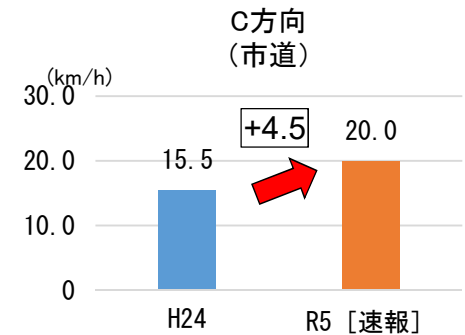
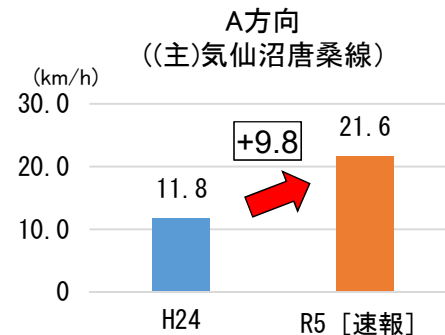


- 事業内容: バイパス整備
- 実施主体: 宮城県
- 供用日: 令和5年2月17日

## ◀説明図▶



## 【速度変化】化粧坂交差点



出典: 民間プローブデータ H24. 4~9月  
ETC2.0プローブデータ R5. 4~5月

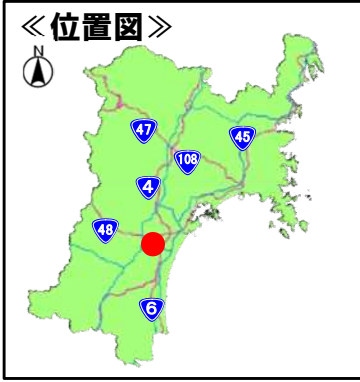


# 令和4年度完了事業 都市計画道路 宮沢根白石線(南鍛冶町工区・舟丁工区)

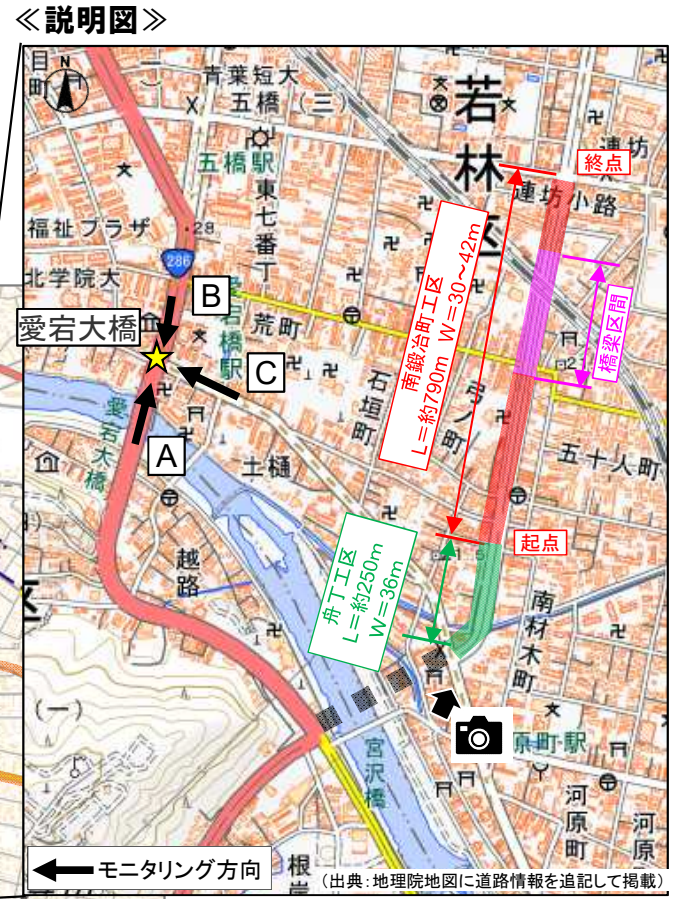
みやざわねのしろいし      みなみかじまち      ふなちよ

- 令和5年3月に都市計画道路約1kmの区間の供用を開始。
- 今後、令和8年度中の宮沢橋の架け替え完了に向け、継続して事業を実施。

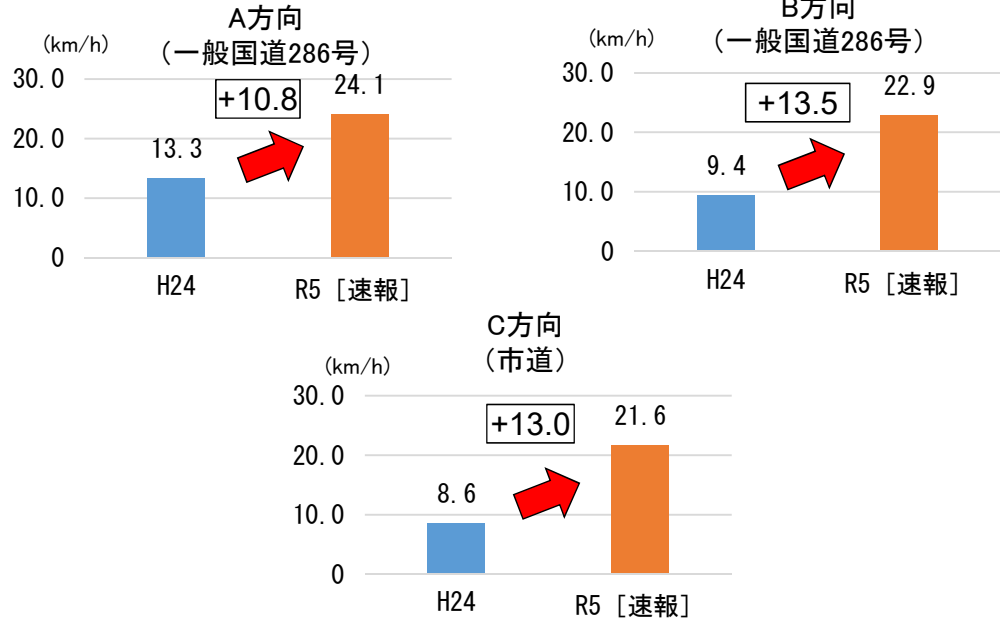
## ■事業概要



- 事業内容: 都市計画道路整備
- 実施主体: 仙台市
- 供用日: 令和5年3月23日



## 【速度変化】 愛宕大橋交差点



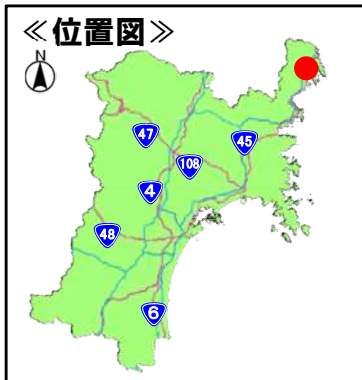
出典: 民間プローブデータ H24.4~9月  
ETC2.0プローブデータ R5.4~5月



# 令和4年度完了事業 都市計画道路 本郷古町線

- 令和4年6月に新道の供用を開始し、車道の拡幅、歩道の整備が完了。
- 四反田交差点では、平成24年度(主要渋滞箇所の特定時)と比較し、全モニタリング方向で速度が向上。
- 令和5年4月～9月データにて再度モニタリングを実施し、事業による渋滞緩和の効果が確認できる場合、第2回渋滞協において解除を審議予定。

## ■事業概要

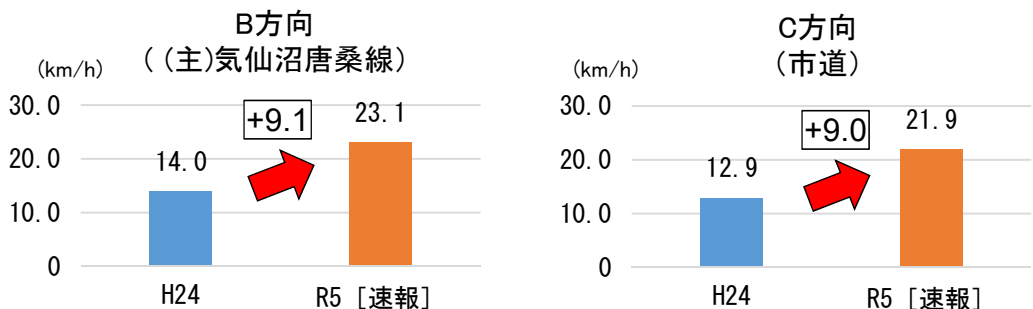


- 事業内容: 道路整備
- 実施主体: 気仙沼市
- 供用日: 令和4年6月27日

### ◀説明図▶



## 【速度変化】 四反田交差点



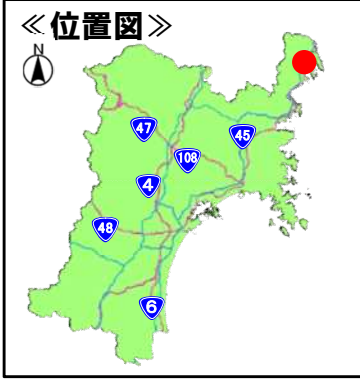
出典: 民間プローブデータ H24. 4~9月  
ETC2.0プローブデータ R5. 4~5月



# 令和4年度完了事業 国道6号 田沢交差点 たざわ

- 変則五叉路である田沢交差点にて交差点改良を実施、令和5年3月に完了
- 平成24年度(主要渋滞箇所の特定時)と比較し、速度が向上。
- 令和5年4月～9月データにて再度モニタリングを実施し、事業による渋滞緩和の効果が確認できる場合、第2回渋滞協において解除を審議予定。

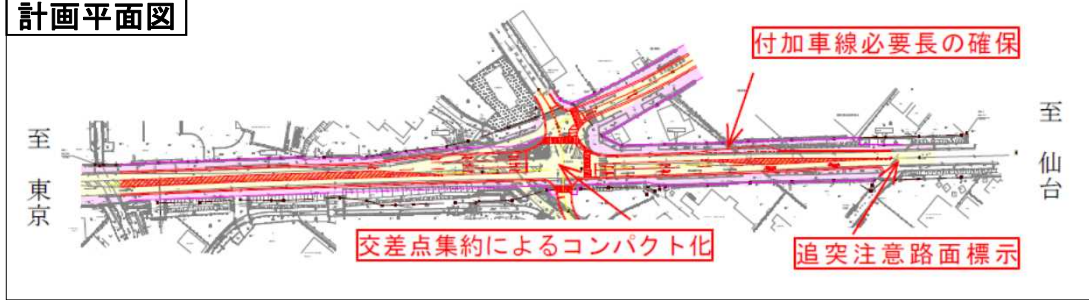
## 事業概要



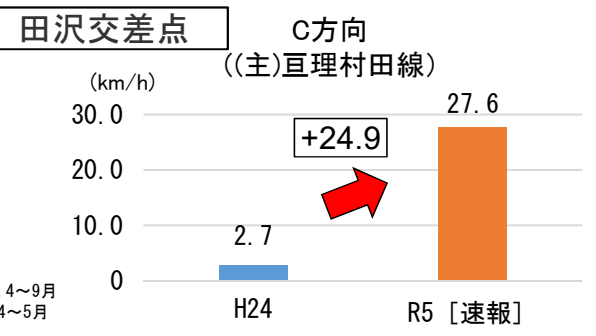
- 事業内容: 交差点改良
- 実施主体: 仙台河川国道事務所
- 供用日: 令和5年3月17日



## 計画平面図



## 【速度変化】



出典: 民間プローブデータ H24.4~9月 ETC2.0プローブデータ R5.4~5月

# 令和5年度完了事業

○令和5年度の完了事業は1事業1交差点。

[令和5年度事業完了箇所]

完了	No	路線名/交差点名	対策の概要	対策実施者	主要渋滞箇所・エリア	効果検証
令和5年度	①	(都)並柳福浦線	道路整備 (R5.7供用)	宮城県	125.大崎市役所前	R6年度予定



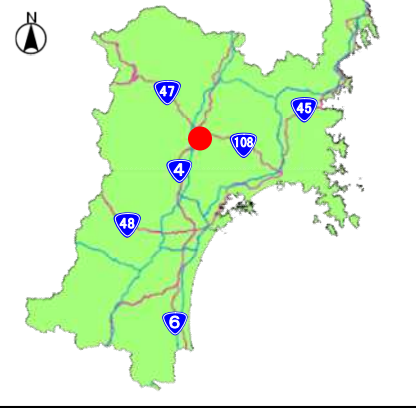


# 令和5年度完了事業 都市計画道路

- 大崎市役所周辺の土地区画整理や再開発と併せて都市計画道路を整備。
- 令和5年7月に供用し、令和6年度から効果検証を実施予定。

## ■事業概要

### 《位置図》



- 事業内容: 都市計画道路整備
- 実施主体: 宮城県
- 供用日: 令和5年7月

### 《説明図》



### 広域図



★: 関連する主要渋滞箇所

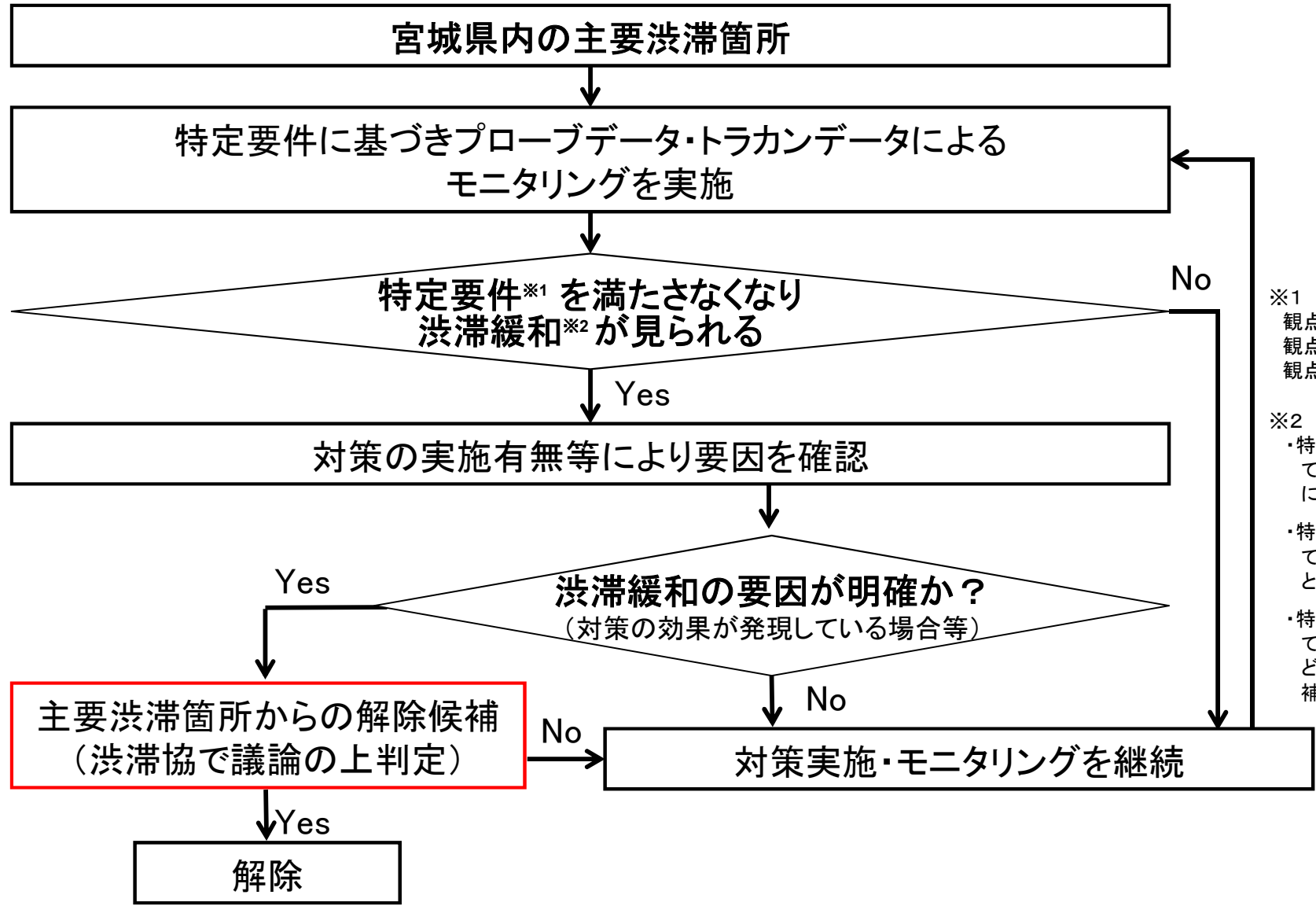
(出典: 地理院地図に道路情報を追記して掲載)





# 主要渋滞箇所の解除フロー（高速道路）

- 宮城県内の主要渋滞箇所について、モニタリングを継続的に行い、渋滞状況の変化を把握。
- モニタリング結果から、特定要件を満たさなくなり渋滞緩和が見られる箇所に対し、以下のとおり判定。
  - ⇒ 渋滞緩和の要因が明確な場合(対策の効果が発現している場合等)は、解除対象とする。
  - ⇒ 渋滞緩和の要因が明確でない場合はモニタリングを継続。



※1 特定要件:  
 観点①: 交通容量不足による混雑(平日)  
 観点②: 休日に速度が低下(休日)  
 観点③: 道路管理者からの意見

※2 渋滞緩和:  
 ・特定要件の観点①の対象区間において、**混雑度(平日)**が1.0未満となる場合に解除候補とする。  
 ・特定要件の観点②の対象区間において、**休日速度の5%タイル値**が40km/h超となる場合に解除候補とする。  
 ・特定要件の観点③の対象区間において、**交通容量を超える日**が緩和するなど、**道路管理者の意見**を踏まえ、解除候補とする。



# 令和5年度主要渋滞箇所のモニタリング結果(高速道路)(速報)

○[平日]仙台南部道路 今泉IC～長町IC間では、令和4年12月に4車線化が完了したことで混雑度が1.0未満に低減。  
 ○モニタリング結果は令和5年4～5月の速報値であり、今後、令和5年4～9月データにて再度モニタリングを実施。

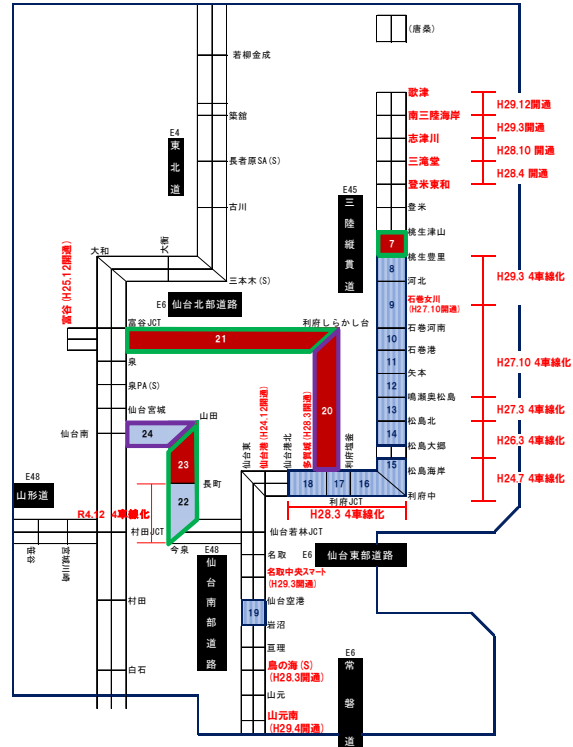
## [高速道路の主要渋滞箇所(6箇所)]

番号	路線名	区間名	抽出条件			R4モニタリング結果(参考)				R5モニタリング結果(速報)			
			平日混雑度	休日速度低下	道路管理者意見	平日混雑度※1		休日速度低下[km/h]※2		平日混雑度※3		休日速度低下[km/h]※4	
7	三陸縦貫自動車道	桃生津山～桃生豊里	○			1.47	1.0以上	上り:52.5、下り:25.9	40km/h以下	1.39	1.0以上	上り:54.8、下り:17.8	40km/h以下
20	仙台北部道路	利府JCT～利府しらかし台			○	1.12	1.0以上	上り:74.6、下り:75.8	40km/h超	1.19	1.0以上	上り:74.5、下り:76.6	40km/h超
21	仙台北部道路	利府しらかし台～富谷JCT	○			1.73	1.0以上	上り:75.4、下り:75.1	40km/h超	1.66	1.0以上	上り:74.3、下り:74.0	40km/h超
22	仙台南部道路	今泉～長町	○			1.61	1.0以上	上り:70.5、下り:68.2	40km/h超	0.52	1.0未満	上り:80.2、下り:81.6	40km/h超
23	仙台南部道路	長町～山田	○			1.19	1.0以上	上り:69.7、下り:69.3	40km/h超	1.18	1.0以上	上り:59.7、下り:41.9	40km/h超
24	仙台南部道路	山田～仙台南			○	0.83	1.0未満	上り:70.6、下り:77.0	40km/h超	0.86	1.0未満	上り:72.9、下り:47.4	40km/h超

※1: R4混雑度は4～7月の平日12時間混雑度(出典:平成27年度全国道路・街路交通情勢調査,常時観測交通量) ※2: R4旅行速度は4～9月の昼間時間帯別最低速度5%タイル値(出典:ETC2.0データ)  
 ※3: R5(速報)混雑度は4～5月の平日12時間混雑度(出典:令和3年度全国道路・街路交通情勢調査,常時観測交通量) ※4: R5(速報)旅行速度は4～5月の昼間時間帯別最低速度5%タイル値(出典:ETC2.0データ)

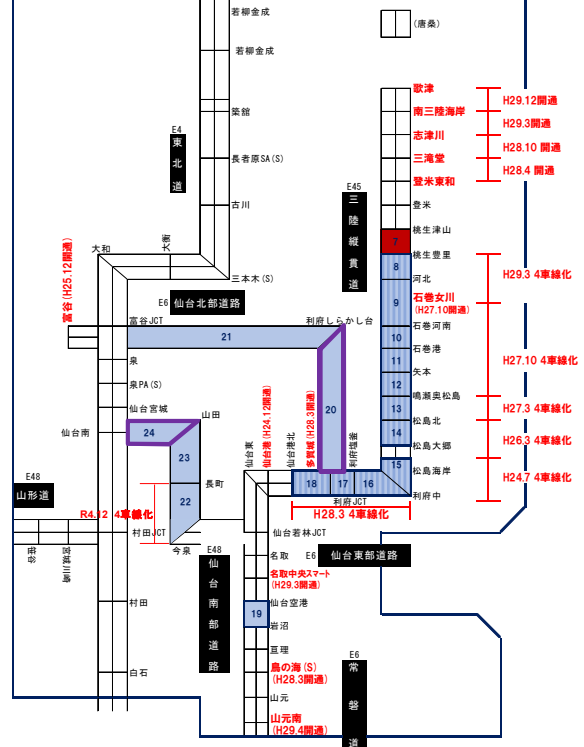
### 【平日】モニタリング指標:混雑度 ※R5.8時点

- : 解除済
- : 混雑度1.0以上
- : 混雑度1.0未満
- : 評価対象
- : 道路管理者意見選定



### 【休日】モニタリング指標:平均旅行速度5%タイル値 ※R5.8時点

- : 解除済
- : 40km/h以下
- : 40km/h超
- : 評価対象
- : 道路管理者意見選定



※資料: 令和3年度 全国道路・街路交通情勢調査  
 トラカンデータ(R5.4～5 平日平均)  
 ※赤字: 平成24年度以降に供用済の区間  
 ※今泉IC～長町IC間の交通容量は、今泉IC～仙台若林JCT間の交通容量を代用

※資料: ETC2.0プローブデータ  
 (R5.4～5 休日5パーセントタイル値)  
 ※赤字: 平成24年度以降に供用済の区間



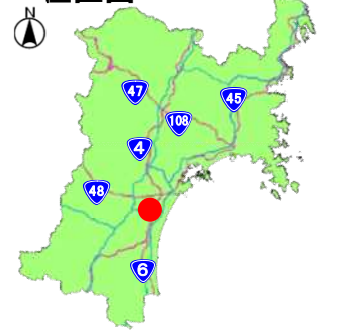
# 令和4年度完了事業 仙台南部道路 今泉IC～長町IC

いまいずみ ながまち

- 令和4年12月に仙台南部道路の今泉IC～長町ICの4車線化が完了。
- 仙台若林JCT～長町ICの最高速度は、70km/hから80km/hに引き上げ。
- モニタリング結果は令和5年4～5月の速報値であり、今後、令和5年4～9月データにて再度モニタリングを実施。

## 事業概要

### 位置図



### 説明図

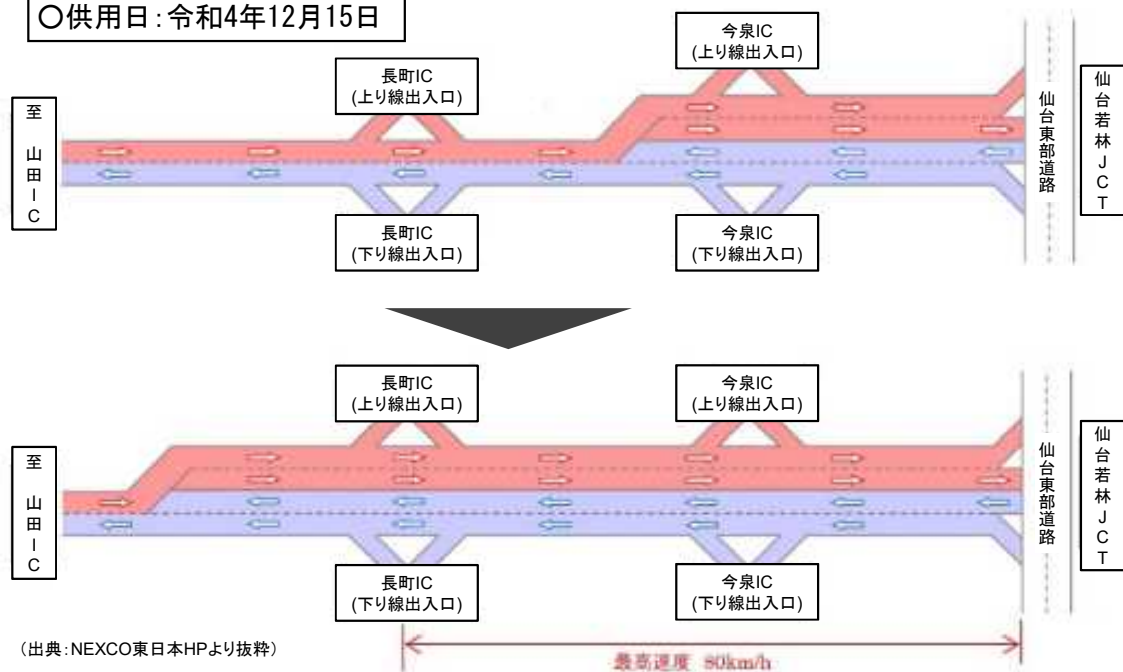


- 事業内容: 付加車線整備
- 実施主体: NEXCO東日本
- 供用日: 令和4年12月15日

### 施工前



### 施工後



(出典: NEXCO東日本HPより抜粋)