

次年度の渋滞対策方針について

東京オリ・パラにおける交通対策

- 宮城県渋滞対策連絡協議会は、東京オリンピック・パラリンピック競技組織委員会と連携し、利用者への情報提供、大会期間中の工事抑制、広報の実施を通じて円滑な大会運営を支援予定。
- コロナの影響により、令和3年7月に開催が延期され、大会の簡素化方針及び新型コロナウイルス対策をふまえた運営方法や輸送方法について組織委員会が策定(原則令和2年度と同じ)。

[輸送ルート図]

[前年度の検討内容]



項目	オリパラ組織委員会	渋滞対策協議会
①観客輸送・関係者輸送	<ul style="list-style-type: none"> ■ 観客シャトルバスの運行、P&BR ■ 関係者サービスの提供(バス、フリート) 	<ul style="list-style-type: none"> ■ 輸送ルート周知の広報の実施 ■ 道路情報板、横断幕による協力依頼 ■ 大会期間中の道路工事の抑制
②交通規制誘導	<ul style="list-style-type: none"> ■ 交通規制の実施 ■ 誘導看板の作成・設置 	<ul style="list-style-type: none"> ■ 道路情報板、横断幕による協力依頼
③広報活動	<ul style="list-style-type: none"> ■ 4月以降、各種媒体による広報 ■ 広報チラシの作成・配布 	<ul style="list-style-type: none"> ■ 自治体、道路利用者へ広報チラシ配布 ■ HP等の電子媒体による広報

※現時点で輸送計画の変更は昨年度と同じ。
 ※大会の簡素化方針及び新型コロナウイルス感染症対策として、内容が変更となる可能性あり

(参考) 輸送運営計画V2(2021年2月)

14-3 交通マネジメントに関わる新型コロナウイルス感染症の影響

b 今後の見通し等を踏まえた交通マネジメントの考え方

- ・競技会場は、延期前と同一の施設を使用することで準備を進めており、ORN/PRN の大会ルート及び観客輸送ルートは原則これまでと同様としている。
- ・円滑な大会運営に向け、これらルート上の良好な交通状況を確保するためには、新型コロナウイルス感染症の動向により変化した交通状況を踏まえ、十分な交通対策を準備していく必要がある。
- ・また、大会の簡素化については、大会関係者の人数の削減や大会関係者向け輸送サービスの見直し等はあるが、交通対策を検討する上での前提に大きな変更はなかった。
- ・こうしたことから、道路・鉄道とも例年規模の需要がある場合にも対応することを考えて、交通マネジメントを展開することが必要である。
- ・このため、大会関係者及び観客の安全で円滑な輸送と、物流を含めた都市活動の安定との両立を図るためには、道路交通と公共交通の交通マネジメントにおいて、TDM や TSM を中心とする対策を行うという考え方は、これまでと同様とする。TDM における呼びかけ内容等は、今後の社会情勢の変化も考慮しつつ、情報提供の方法を含めて、慎重に検討していくこととする。
- ・今春までに決定される予定である観客数の上限など、交通マネジメントの前提となる事項については、その動向を注視していく。
- ・新型コロナウイルス感染症対策に関しては、東京オリンピック・パラリンピック競技大会における新型コロナウイルス感染症対策調整会議等における検討や民間の業界団体で策定したガイドライン等を踏まえ、必要な対策が講じられるよう関係機関と連携して取り組む。

次年度のさくらんぼ渋滞対策の進め方

- 東根市観光物産協会では、コロナ禍を受け、今年度は営業自粛していたが、次年度は感染防止対策を講じた上で開園を目指す方針（マスク着用、検温、消毒、ビニール手袋装着、人数制限、種の密閉廃棄等）。
- 次年度の渋滞対策としては、過年度までの対策メニューを振り返り、効果的なメニューの絞り込みを行った上で、関係者と協議の上、新たな対策メニューの追加を検討し、可能なものは実施する。

[新たなメニュー案]

◎時間分散や経路分散の精緻化

: 何台転換すれば渋滞が緩和するのか、という定量的な目標値を設定、リアルタイム情報提供（「さくらんぼ渋滞アラート」の発令等）、ETC2.0データを用いた出発時間帯別の所要時間比較

◎経路検索への直接的働きかけ（カーナビ、スマホ等）

: ナビ会社や道路交通情報センター（JARTIC）等と調整

◎乗合タクシーの認知度向上

: 観光物産協会や交通事業者で個別に実施しているものを渋滞協の名を冠して周知

(参考)昨年度の取組み内容

- さくらんぼ狩り期に著しい渋滞が発生する国道48号上愛子地区において、H27年度から各種対策・調査を実施
- 昨年度は、従来の混雑情報広報、山形県東根市や天童市と連携した出発時間変更を促す取り組みに加え、リアルタイム混雑情報発信により交通分散を促すとともに、地元懇談会を開催して地元意向を確認しながら交通容量拡大策を検討

【主な対策内容とねらい】

① 広報の強化

- ・ 仙台市内の小学校に広報チラシを配布
- ・ 公共施設、P・A・S・A等の広報チラシ設置箇所の増設
⇒ 各種広報の認知度向上

② 交通分散を目的とした情報提供の強化

- ・ 時間分散：混雑時間帯を避けた利用者に対し、さくらんぼ園の利用料金の割引等
⇒ 時間帯別交通量の平準化
- ・ 経路分散：案内看板、道路情報板による混雑情報広報、迂回の案内のほか、新たな取り組みとして混雑情報をリアルタイムで発信し、迂回ルート利用を促進
⇒ 秋保温泉ルート・高速道路ルートへの交通の転換

③ 交通容量の拡大

- ・ 地元懇談会を開催し、地元意向を確認しながら交通容量拡大策を検討
⇒ ボトルネックの解消による交通円滑化

時間変更・経路変更

を促すための広報チラシ配布・ポスター掲示



時間変更 を促すための料金割引サービス (平成30年度から実施)

【自治体と連携したモーニング・アフターサービス】

ひがしね モーニングサービス 9:00～10:00

さくらんぼ東根駅1Fの観光案内所で「さくらんぼ狩り入園券」ご購入の場合に割引。

大人 1,600円 → 1,000円
子供 1,100円 → 500円

てんどう モーニングサービス 開園～10:00

てんどう アフターサービス 14:00～閉園

天童市観光果樹園連絡協議会に加盟する観光果樹園へ本チラシを持参すると、入園料を300円割引

※他の割引券との併用はできません。

開園・閉園時間は、各果樹園へお問い合わせ下さい。

割引対象の果樹園は天童市ホームページをご覧ください。

ひがしね アフターサービス 14:00～15:00

さくらんぼ東根駅1Fの観光案内所で「さくらんぼ狩り入園券」ご購入の場合、入園券1枚に付き、さくらんぼ東根温泉入浴券1枚プレゼント!

東根市ではモーニング・アフター計3,147人が利用

経路変更 を促すための混雑情報発信

【道路看板】



【道路情報板】



【リアルタイム混雑情報発信】



【経路変更】

混雑している道路を避け、別のルートを試してみよう!



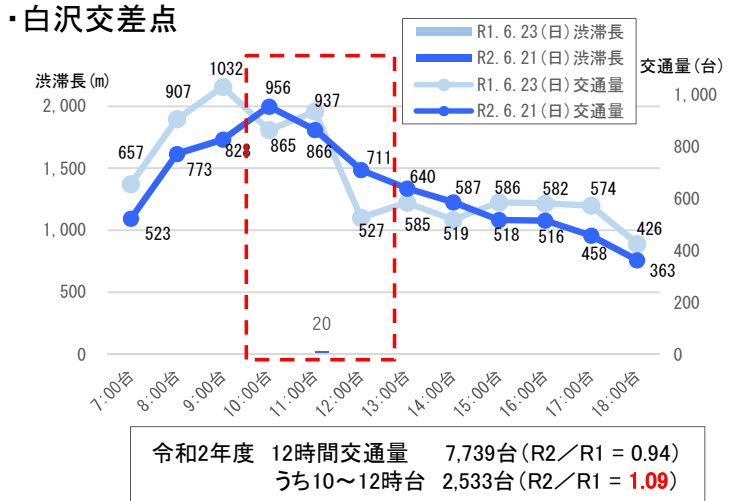
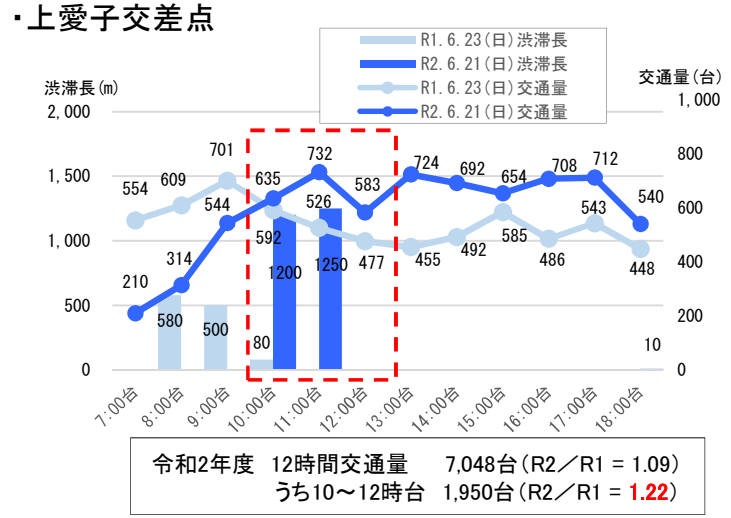
(参考)今年度の状況(国道48号さくらんぼ狩り期の交通状況)

- コロナの影響により、多くの観光農園がさくらんぼ狩りの受入れを休止していたため、渋滞対策としても昨年度のような積極的な広報(さくらんぼ園の時間帯料金割引等)は実施せず。
- 日交通量は昨年度とほぼ同程度だが、午前中(10~12時台)の時間帯は約1~2割増加しており、旅行速度の低下や渋滞長の延伸が見られる(昨年度までの時間分散等の対策が一定の効果を発揮していたと推察)。

[国道48号の平均旅行速度]



[時間帯別交通量と渋滞長]



令和元年	39.3	37.4	45.0	46.9	47.9	50.7	36.6	26.4	33.3	21.7	26.7	28.6	26.0
令和2年	41.0	40.0	53.6	55.6	55.7	51.4	34.1	16.0	20.0	17.4	19.5	21.2	22.0

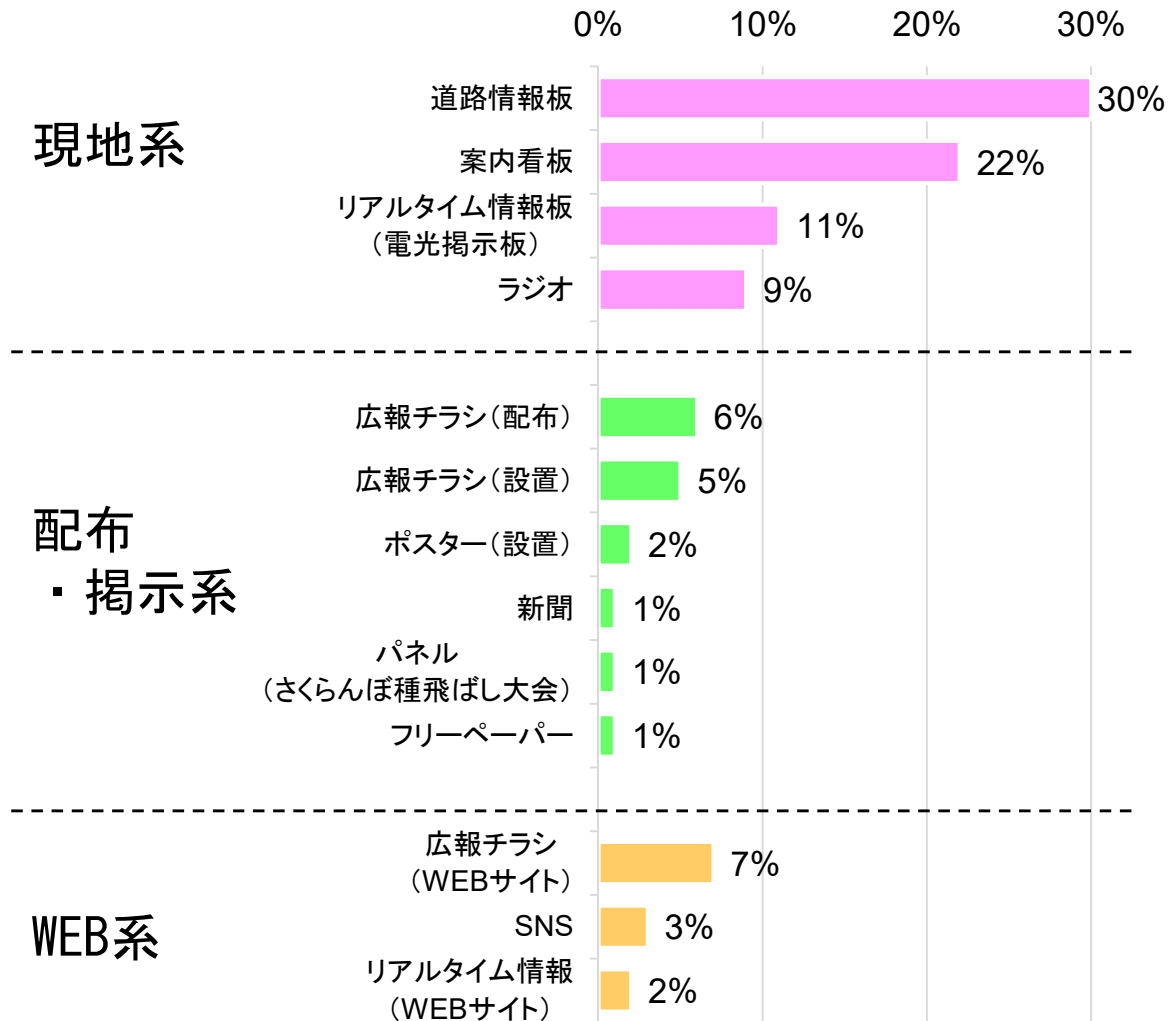
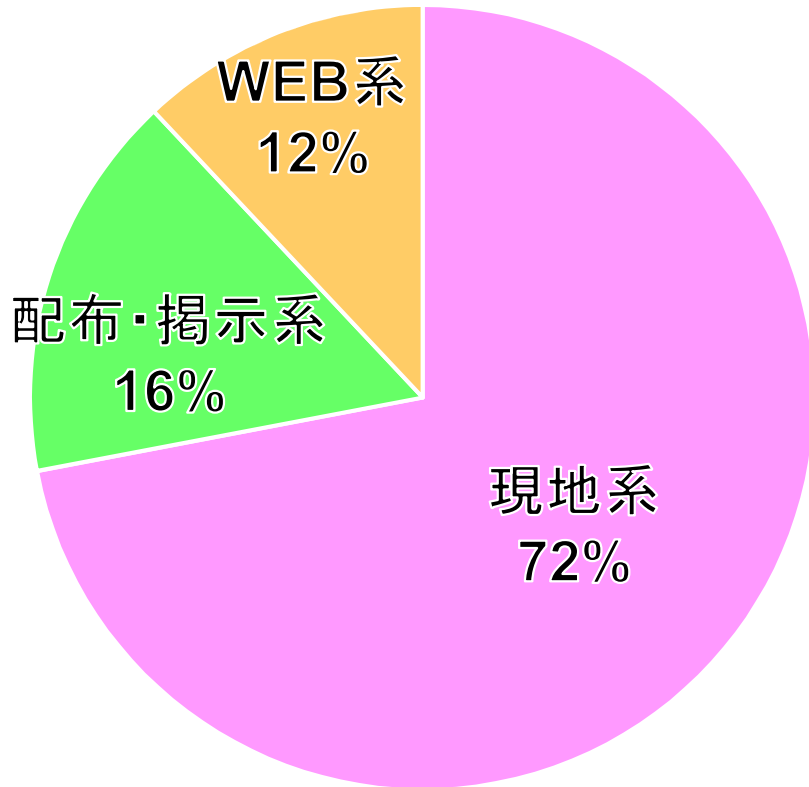
令和元年: 6/22(土), 23(日), 29(土), 30(日)
令和2年: 6/20(土), 21(日), 27(土), 28(日)

※昨年度は時間分散による渋滞緩和を図るため、さくらんぼ農園で9~10時の入園料割引を実施。

(参考)過年度までの対策メニューと効果検証

- 過年度実施した渋滞対策のうち、現地系の媒体が約7割を占める。
- 配布・掲示系やWEB系の媒体は、費用や労力と比較して検討が必要。

[行動変化に最も影響を与えた混雑情報媒体]

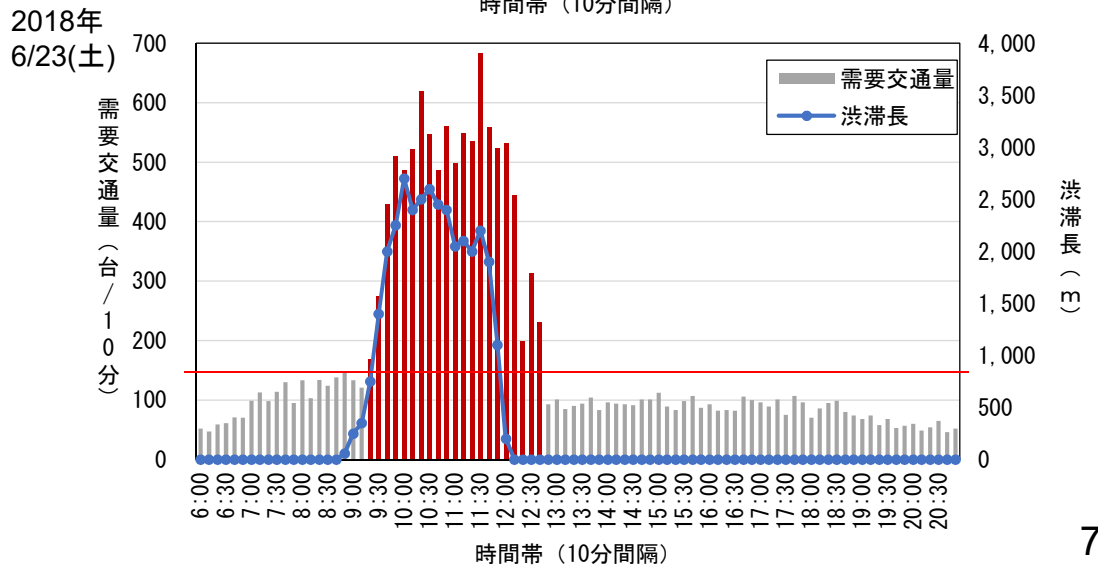
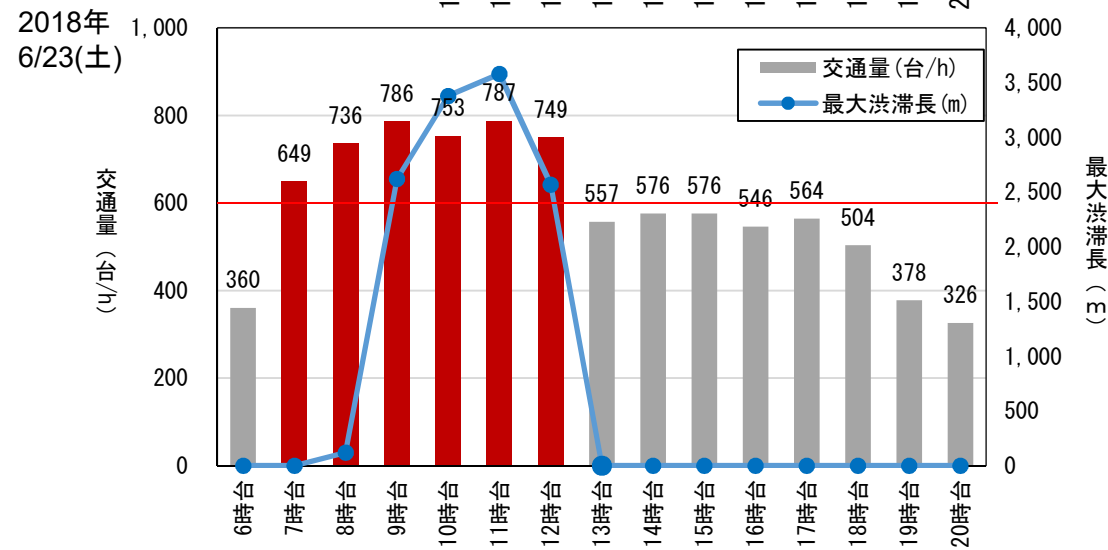
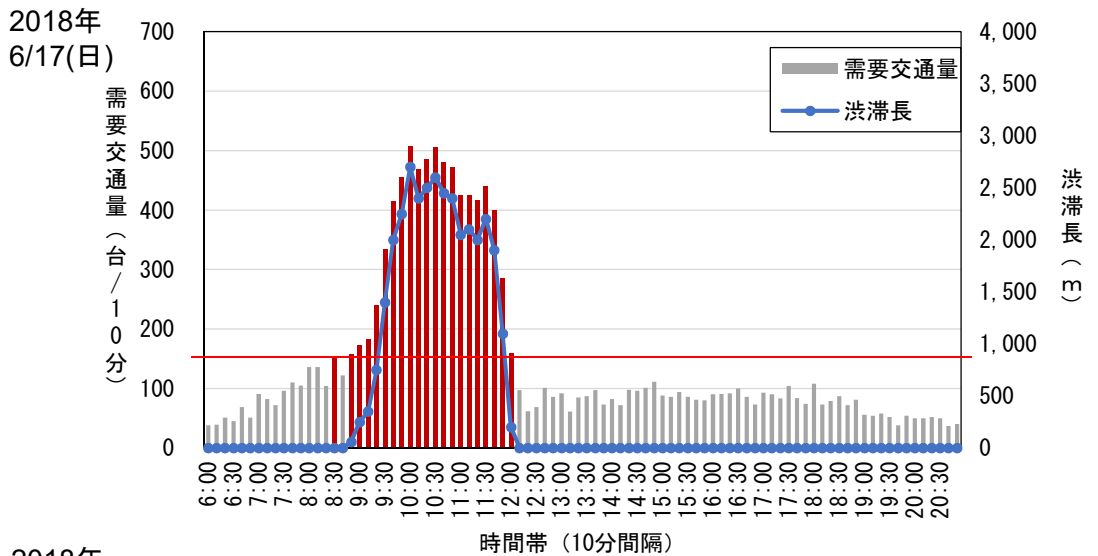
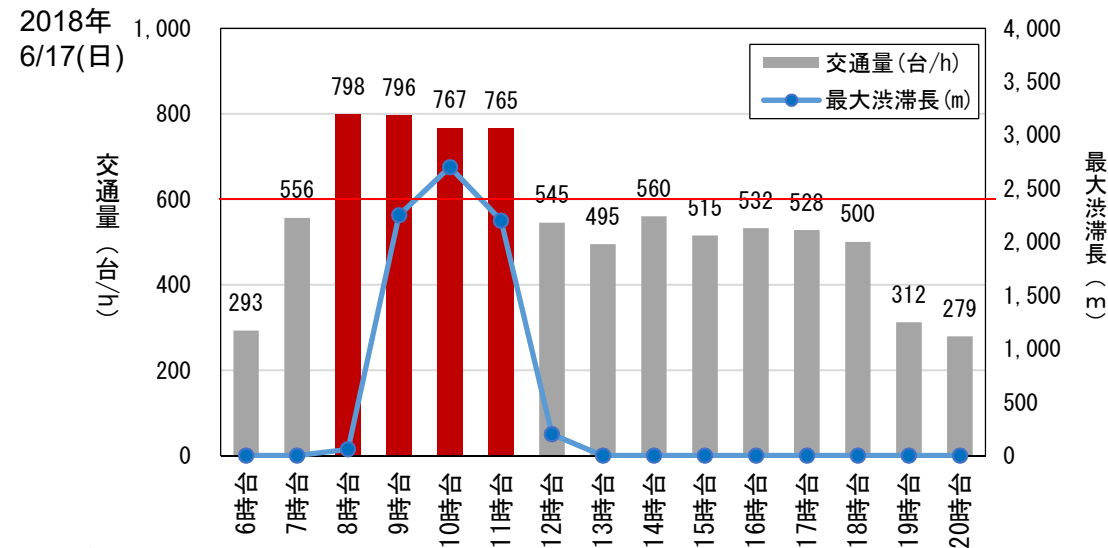


(参考)交通量と渋滞発生の関係分析

- 国道48号白沢交差点付近では、交通量が600台/時間を超える時間帯で、渋滞が発生する傾向。
- 10分ごとの交通量をみると、約150台/10分を超えた場合に、交差点が渋滞が発生する傾向。

[1時間交通量と最大渋滞長の関係]

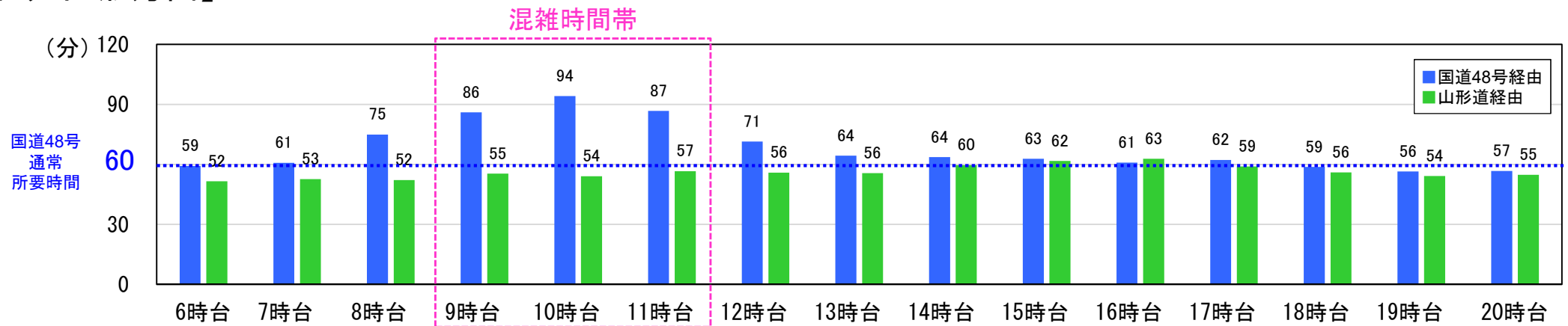
[10分間交通量と渋滞長の関係]



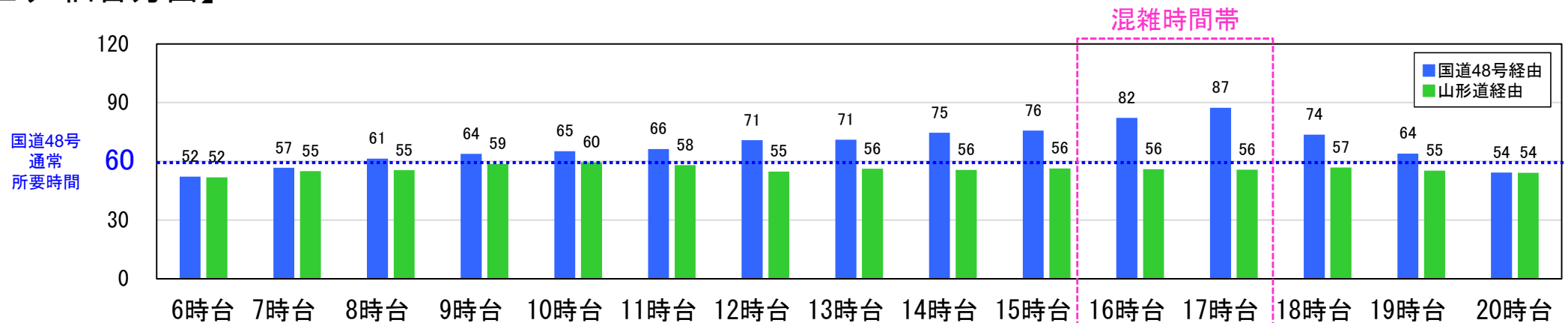
(参考)ETC2.0データを用いた出発時間帯別の所要時間比較

- 下り方面では、10時台で最大94分(通常約1.5倍)、上り方面では、17時台で最大87分(通常約1.5倍)。
- 山形道経由の所要時間は、混雑時間帯でも60分弱で信頼性が高い。

【下り:山形方面】



【上り:仙台方面】



【出典】 ETC2.0プローブデータ (H30.6.23~6.24)
 【集計区間】 仙台宮城IC~R48×R13交差点 (久野本交差点)
 ※通常所要時間はセンサス旅行速度 (非混雑時) より算出

(参考)ナビ会社、JARTICとの連携可能性

● ナビ会社 (NAVITIME)

経路検索画面へバナー広告や経路案内アプリ利用者へのポップアップ通知を表示可能



- ・ 公共交通や自動車でのルート検索時に手段別で提供が可能
- ・ 1表示 0.3円～

● 日本道路交通情報センター (JARTIC)

HPへのバナー広告を表示可能



- ・ 東北エリア 約7.4万ページビュー/日
- ・ 費用例：TOP画面50万円/月、各エリア：10万円/月

(参考)乗合タクシー

● 令和元年度は1日6便運行(令和2年度はコロナの影響により中止)

早稲 王道 ひがしね さくらんぼ生産量日本一! 山形県東根市

観光乗合いタクシー 2019シーズン

さくらんぼ「狩りっどくん」

駅から楽ラク直行便!

運行期間 6/15(土)~7/7(日)
※運行期間は、さくらんぼの収穫状況により、変更になる場合があります。

「さくらんぼ狩り」への移動に最適!!
観光果樹園とさくらんぼ東根温泉を周遊するお得で便利な乗合いタクシーです!

1日6便運行
お得で便利!!

ご利用の際は
さくらんぼ東根駅の観光案内所にて受付、乗車券をお買い求め下さい。(受付時間9:00~16:00)

さくらんぼ東根駅 発着

さくらんぼ東根温泉

周遊コース

観光果樹園は、こちらで指定させていただきます。

さくらんぼ観光果樹園

お得なセットもご用意!

さくらんぼ東根二次交通推進委員会
〒999-3720 山形県東根市さくらんぼ駅前一丁目1番1号
さくらんぼ東根駅・さくらんぼタント館 (一社)東根市観光物産協会内
TEL.0237-41-1200 FAX.0237-41-1550
E-mail:info@higashine.com ひがしねどっとこむ 検索

観光乗合いタクシー さくらんぼ「狩りっどくん」乗場のご案内

東根温泉協同組合 TEL0237-42-7100

ひがしね満喫セット「温泉入浴券」対象施設

◆運行時刻表 運行期間 6/15(土)~7/7(日) 毎日運行!!

便数	さくらんぼ東根駅 発	さくらんぼ観光果樹園	さくらんぼ東根温泉足湯前	さくらんぼ東根駅 着	JR山形新幹線・奥羽本線			
					東京行 新幹線 上り 在来線	山形行 新幹線 上り 在来線	新庄行 新幹線 下り 在来線	新庄・村山行 在来線
1	9:40	9:55	10:15	10:25	11:45	10:51	12:07	10:51
2	10:40	10:55	11:15	11:25	11:45	12:19	12:07	12:00
3	11:40	11:55	12:15	12:25	13:47	13:40	13:03	13:19
4	12:30	12:45	13:05	13:15	13:47	13:40	15:01	14:57
5	13:30	13:45	14:05	14:15	15:47	15:01	15:01	15:21
6	(送迎便)	14:45	15:05	15:15	15:47	15:58	17:09	15:21

※都合により、一部時刻変更になる場合があります。※さくらんぼ狩りの観光果樹園はこちらで指定させていただきます。※臨時列車の時刻は含まれておりません。

おいしい山形空港とのアクセスはこれが便利!!

ライナーは、空港発着の全航空便に対応する予約制乗合タクシーです。

ワンコインライナー

運行 1時間前までに要予約

山形空港 片道利用に便利! JRさくらんぼ東根駅

TEL0237-43-0787

- 所要時間約10分
- 料金(小人・障がい者) 500円/人(250円/人)
- 空港無料駐車場 開門5:40~23:00

- ◎お一人様から運行します。(※予約がない場合は運行されません)
- ◎山形空港からは、航空便到着の15分後に出発。山形空港までは、航空便出発の40分前に到着するよう各地を出発します。
- ◎航空便発着に加えて
 - ①山形新幹線上り発25分前に空港を出発(新幹線始発から運行)
 - ②山形新幹線下り着10分後に駅を出発(新幹線の最終便まで対応)

●タクシーのご用命は、東根交通 ☎0237-42-1151・神町タクシー ☎0237-48-1111