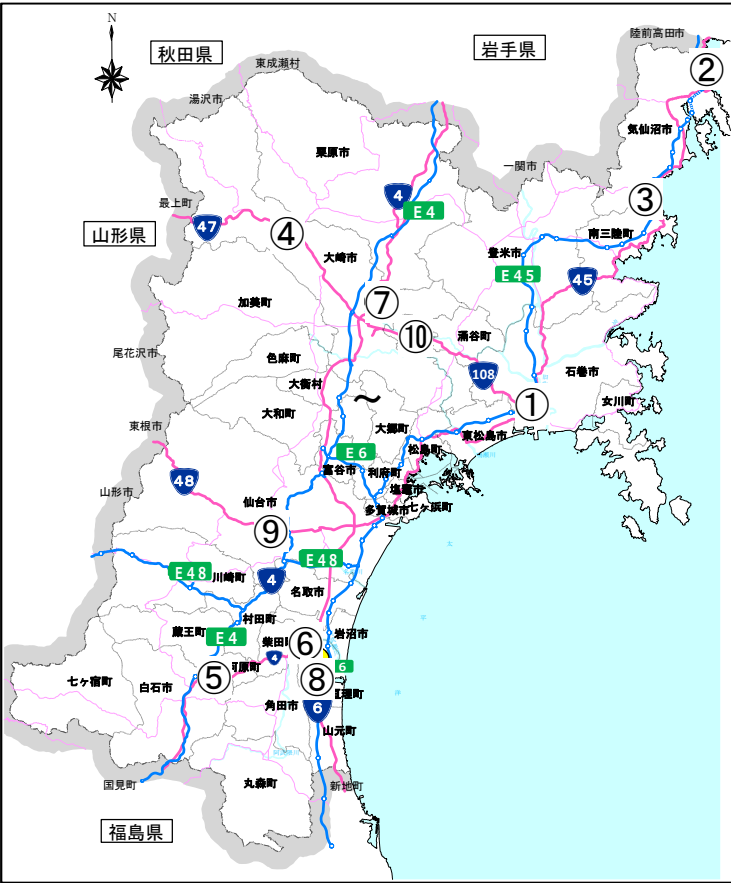


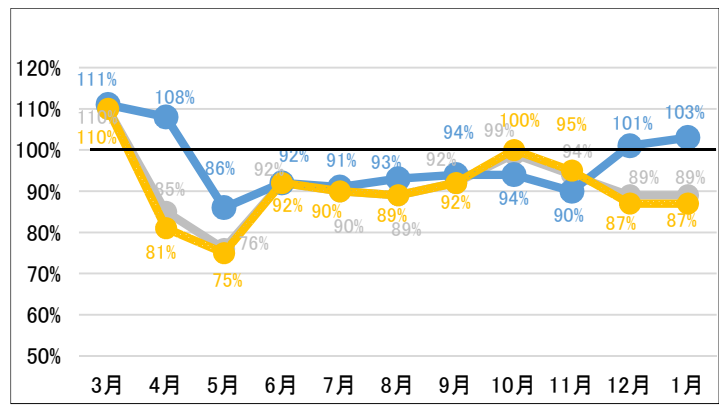
コロナ下における交通状況と 令和2年度モニタリング期間の設定

コロナ事態下の交通量推移(その1:三陸沿岸道路、国道45号、47号)

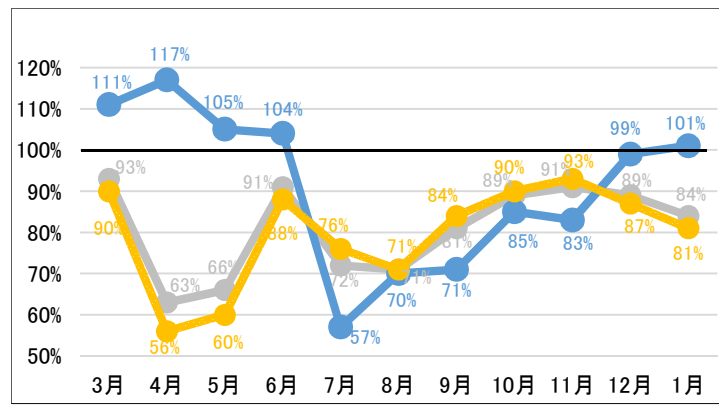
- コロナ禍で、4～5月の交通量は約3～4割減少した一方、大型車は大きく落ち込まず。
- 県をまたぐ移動の自粛解除後は、前年度よりも約1～2割低く推移。
- 7月から12月まで実施されたGoToトラベルキャンペーン期間中、特に10月は前年度並みに回復。



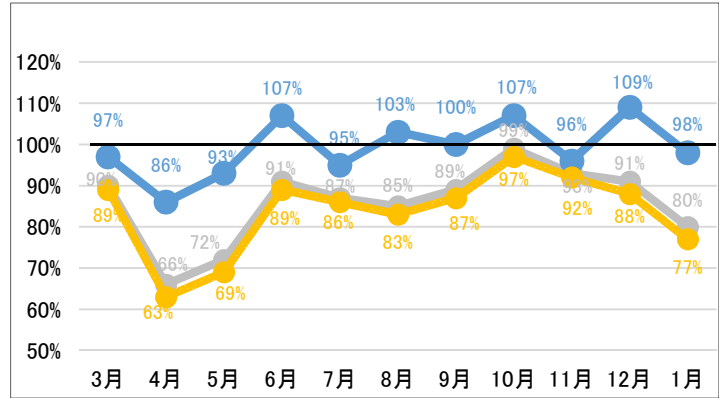
① 三陸沿岸道路 石巻女川～河北



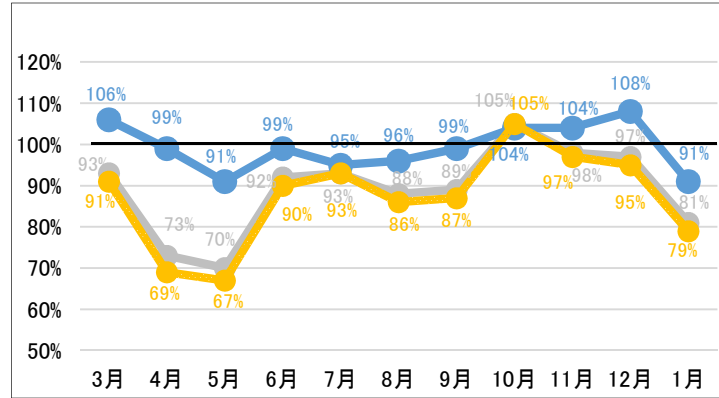
②三陸沿岸道路 唐桑小原木～陸前高田長部



③ 国道45号 気仙沼北



④ 国道47号 鳴子BP

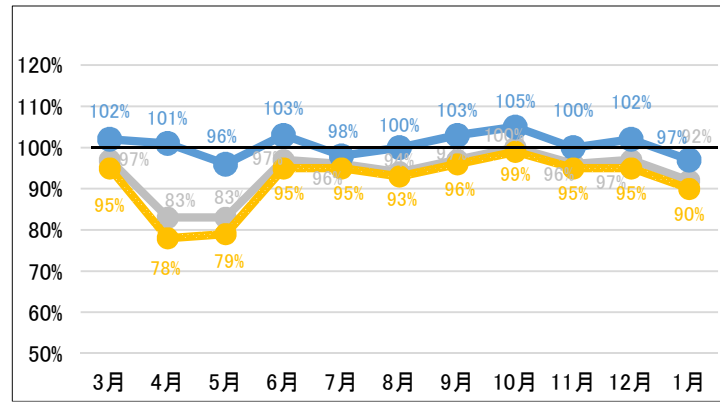


前年同月の交通量=100%
 ※常時観測交通量データを使用 (1月は速報値)

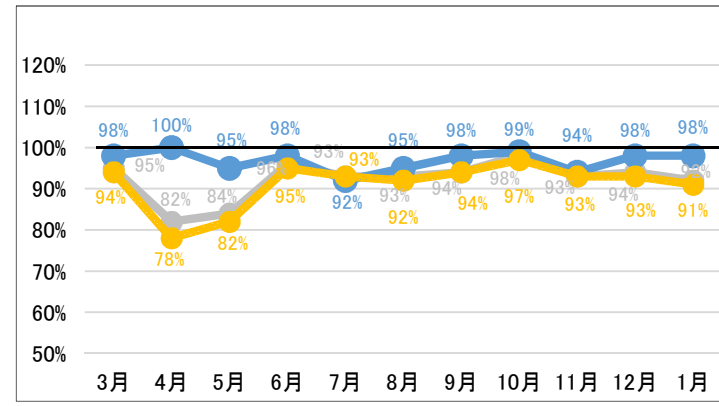
コロナ事態下の交通量推移(その2:国道4号、6号、48号、108号)

- コロナ禍で、4～5月の交通量は約2割減少した一方、大型車は大きく落ち込まず。
- 県をまたぐ移動の自粛解除後は、前年度よりも数%下回るものの、ほぼ同水準で推移。
- 7月から12月まで実施されたGoToトラベルキャンペーン期間中、特に10月は前年度並みに回復。

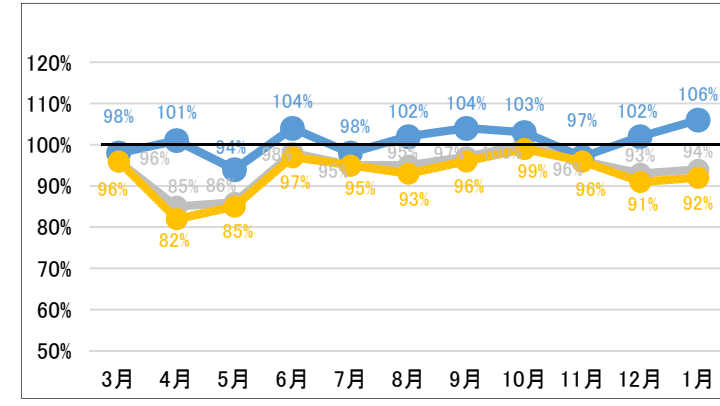
⑤ 国道4号 白石



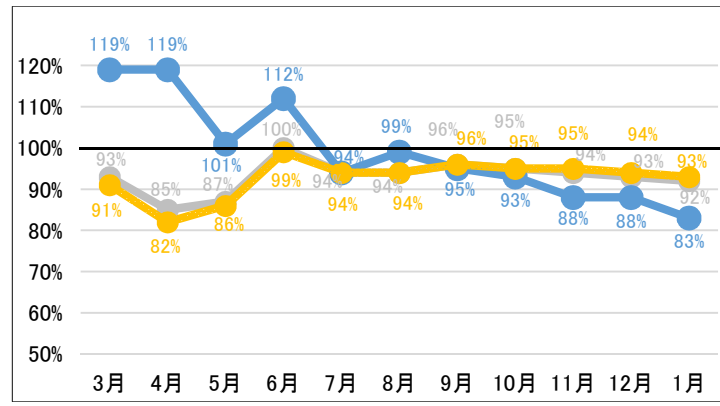
⑥ 国道4号 岩沼



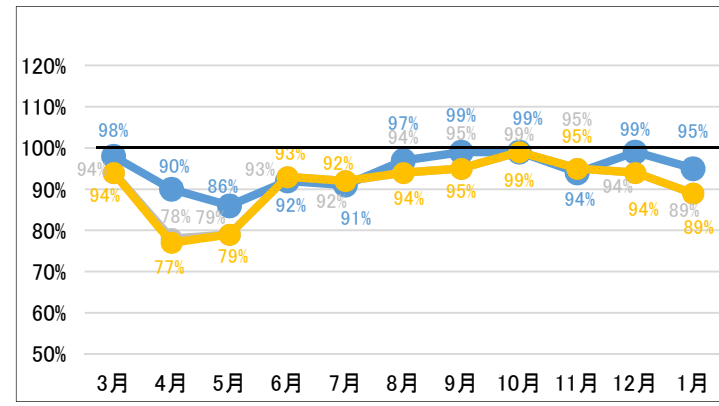
⑦ 国道4号 大崎



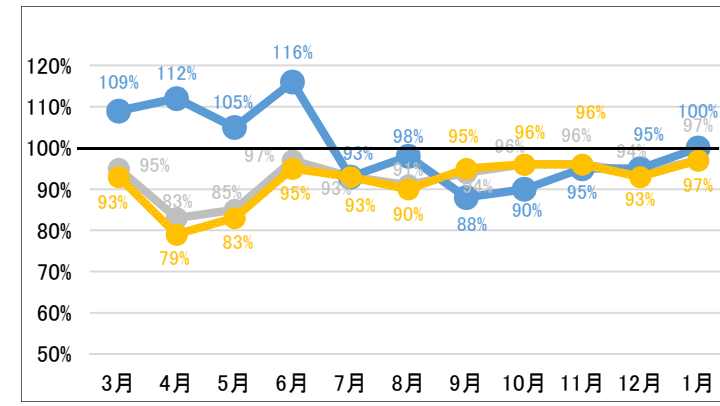
⑧ 国道6号 亘理



⑨ 国道48号 愛子BP



⑩ 国道108号 小牛田



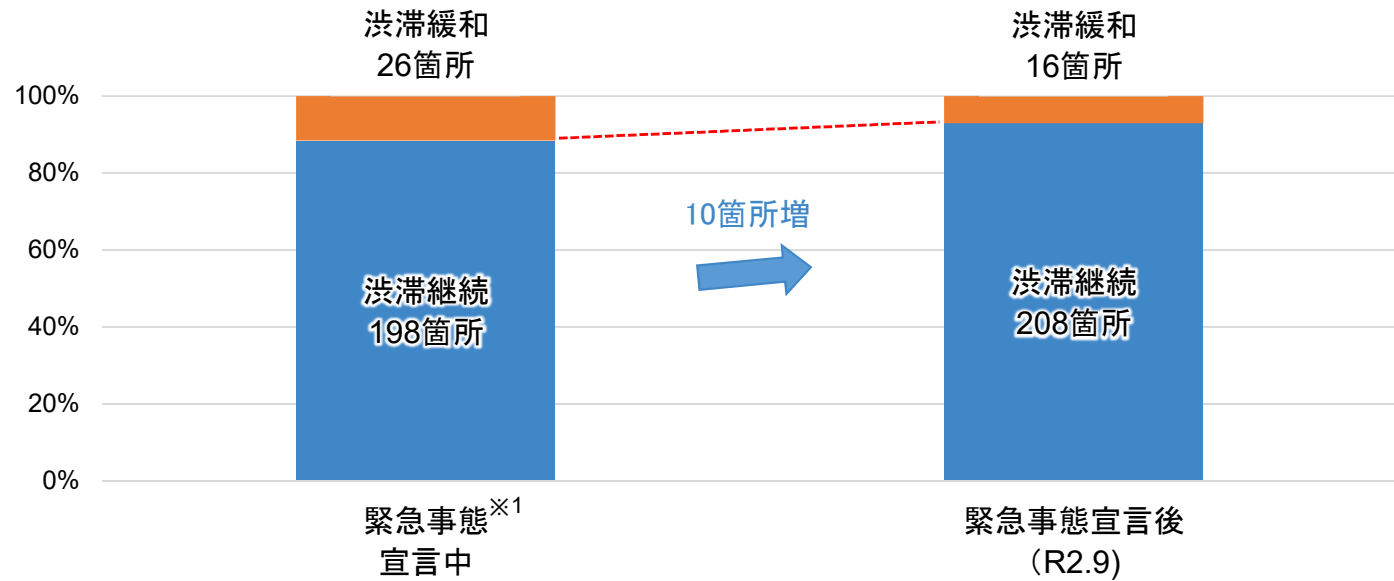
前年同月の交通量=100%
 ※常時観測交通量データを使用 (1月は速報値)



コロナ事態下における主要渋滞箇所224箇所の交通状況(宮城県)

- 緊急事態宣言下でも、主要渋滞箇所224箇所のうち198箇所(約9割)で渋滞が継続。
- 宣言解除後は渋滞継続箇所が10箇所増。

・主要渋滞箇所の渋滞状況



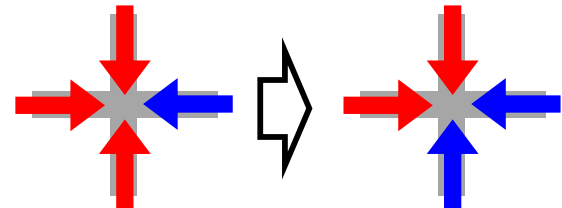
※1: 2020年4月16日～5月14日: 全国緊急事態宣言から東北緊急事態宣言解除までの期間で集計

* 渋滞継続 / 緩和の判定方法

ETC2.0プローブデータを用いて、交差点の旅行速度を方向別に解析

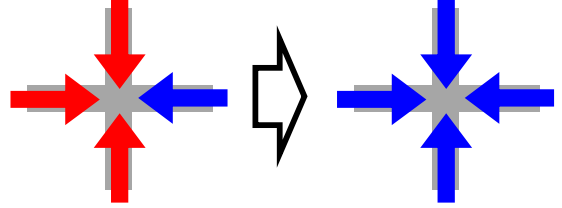
➡ : 20km/h超
➡ : 20km/h以下

渋滞継続



1方向でも
20km/h以下が残る

渋滞緩和

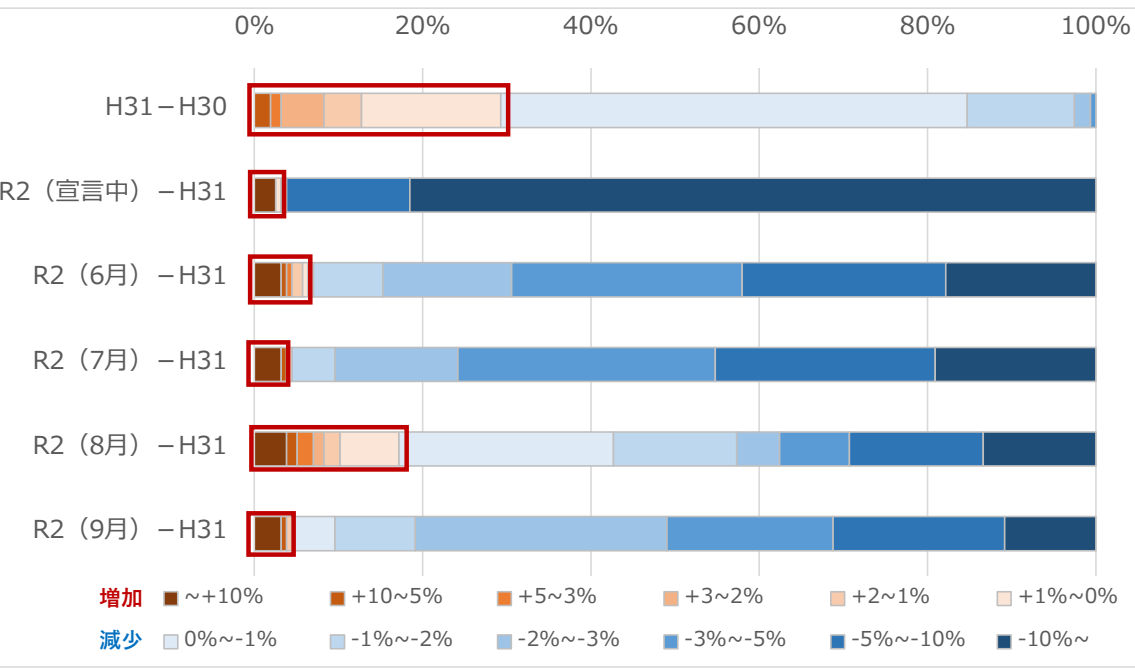


すべての方向で
20km/hを上回る

令和2年度のモニタリング期間の設定

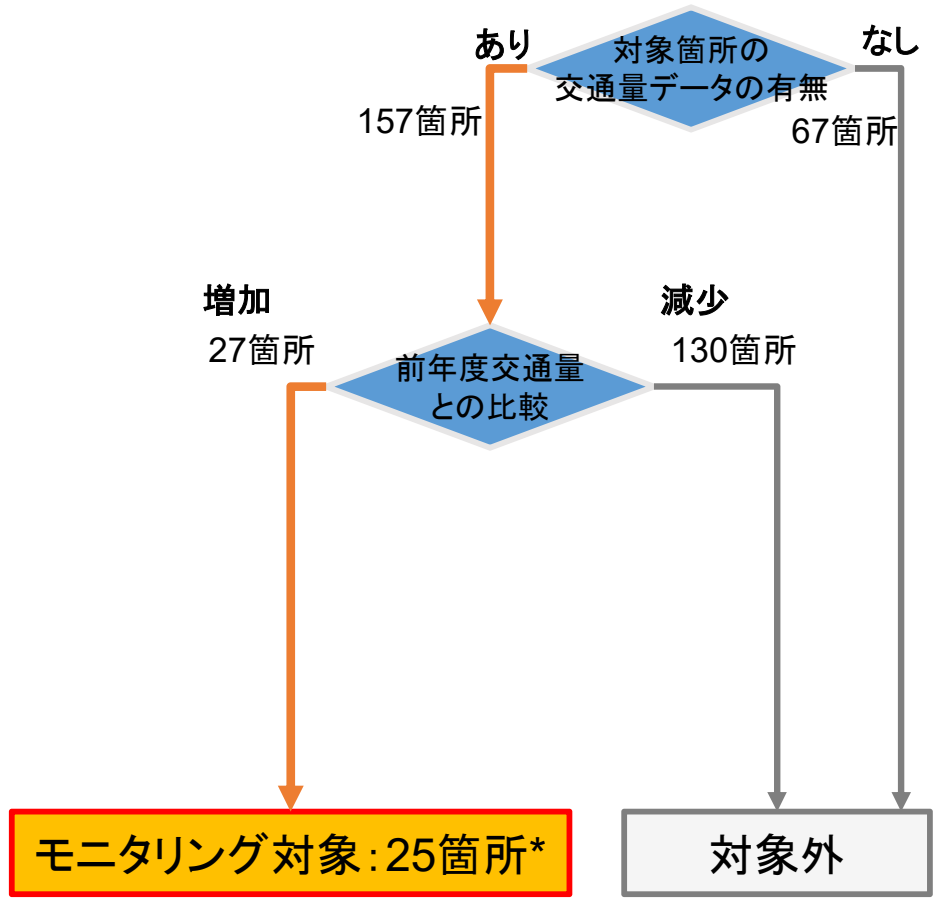
- 主要渋滞箇所のモニタリング期間として、通常4～9月が対象。
- 令和2年度のモニタリングは、コロナ禍による影響を考慮し、交通量が減少している期間や箇所は除外。交通状況が通常期に比較的近い8月、かつ、増加している箇所のみモニタリング対象とする。

[前年度の交通量との増減率比較]



8月は、約17%の箇所で交通量が増加
(比較的、通常期に近い交通状況)

[モニタリング対象の選定フロー]



モニタリング対象: 25箇所*

*交通量が特異値の2箇所を除く

令和2年度のモニタリング対象箇所

○モニタリング対象となる主要渋滞箇所は25箇所

No	箇所名	R1. 8交通量 (台/日)	R2. 8交通量 (台/日)	R2/R1 増減率	モニタリング対象事業 の有無
1	八本松1丁目	7,044	7,875	11.8%	
2	広瀬橋	6,530	7,458	14.2%	(一) 仙台名取線 R1交差点改良 完成
10	花京院	15,272	15,456	1.2%	
11	坂下	13,529	13,616	0.6%	
12	中原入口	14,399	14,572	1.2%	
13	苦竹	14,399	14,572	1.2%	
74	将監	16,104	16,522	2.6%	
117	塩釜築港大通	12,713	12,786	0.6%	
118	旭町	16,801	16,932	0.8%	
119	尾島町	16,801	16,932	0.8%	
120	中の島	16,801	16,932	0.8%	
121	塩竈海岸通り	16,802	16,932	0.8%	
122	北浜4丁目	14,357	14,478	0.8%	
156	町前	6,995	9,556	36.6%	(市) 笠神八幡線
157	多賀城市八幡	10,583	15,174	43.4%	R2道路整備 完成
159	福田町	13,521	13,621	0.7%	
160	下馬5丁目	11,397	11,464	0.6%	(市) 笠神八幡線 R2道路整備 完成
161	八幡3丁目	10,124	10,185	0.6%	
171	新屋敷前	3,006	3,099	3.1%	
185	吉岡志田町	11,008	11,345	3.1%	
199	松島海岸駅前	4,239	4,247	0.2%	
201	松島町高城	4,490	4,600	2.4%	
206	大和町桧木	12,435	12,862	3.4%	
232	新田	4,120	4,436	7.7%	
233	古川新田	4,120	4,436	7.7%	

(参考)コロナ下の交通需要マネジメント(令和3年度道路関係予算概要)

(4) データプラットフォームの構築と多方面への活用

- 最新技術を活用し、関係機関と連携を図りつつ簡易かつ効率的にデータ収集蓄積を実施するとともに、全国統一の開かれたデータプラットフォームを構築し、維持管理のほか様々な分野で活用します。
- ETC2.0等のビッグデータを活用したデータ分析により、道路交通マネジメントを高度化し、交通需要マネジメント(TDM)により主要渋滞箇所100箇所の解消を目指します。

【データプラットフォームの構築】

＜背景/データ＞

・ETC2.0車載器は、約576万台(令和2年11月末時点)まで普及

- 新技術を用いてETC2.0(車両の走行履歴および挙動履歴)や地図基盤データなどのデータを効率的に収集し、様々な分野で利活用を実施
- 車載型センシング技術を活用し、道路の3次元データ(交差点形状や区画線等の地物の空間情報)の収集を一層推進

【ETC2.0データの外部活用】

- ETC2.0高速バスロケーションシステム・車両運行管理システムの更なる利活用促進に向け、官民連携により検討を推進
- 多様な交通モードのデータや施設データ等との連携によるMaaSへの活用



【ICT・AI技術を活用した交通マネジメント】

＜背景/データ＞

- ・シンガポールやロンドン等では、都心部の渋滞解消のため、都心部への流入車両に課金を行い、交通需要を管理するロードプライシングを実施
- 観光地周辺で広域的に発生する渋滞を解消するため、ICT・AI技術などの革新的技術を活用し、面的な料金施策を含む交通需要制御等のエリア観光渋滞対策の実験・実装を推進・支援
- ETC2.0等を活用した交通分析や課金の仕組み等の検討によりロードプライシング導入を目指す鎌倉市の取組を引き続き支援
- 新型コロナウイルス感染症緊急事態宣言下におけるテレワーク等による渋滞解消箇所をビッグデータの活用により分析し、交通需要マネジメントによる渋滞解消の可能性を徹底追求

鎌倉市の提案

これまでの主な取組

シャトル
バス運行

パーク&
ライド

鎌倉
フリー
環境手形

バス専用
レーン



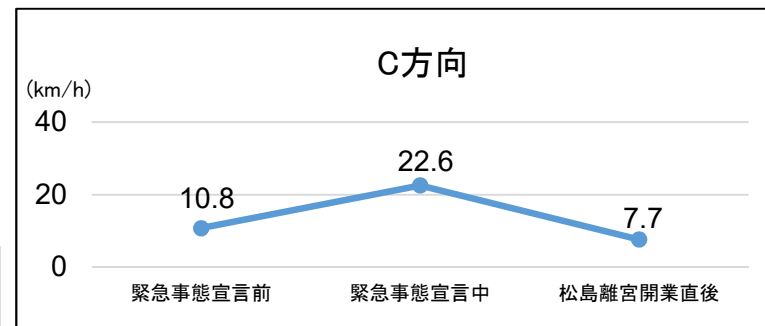
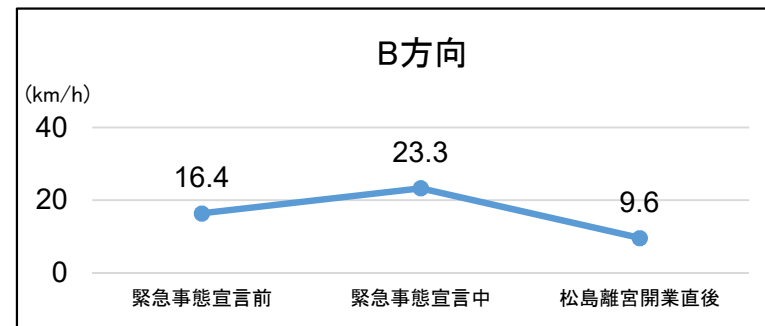
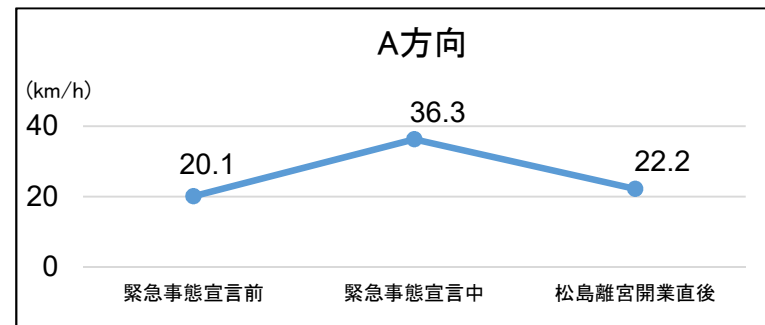
鎌倉ロードプライシング(仮称)



ETC2.0等を活用した交通分析や課金の仕組み等を検討

コロナ下の旅行速度推移(松島地区)

- 国道45号松島地区では、緊急事態宣言下では、旅行速度が上昇していたが、令和2年10月の新たな観光施設開業時には渋滞が発生するなど、アフターコロナで渋滞が戻ることが懸念。
- コロナ下の旅行速度改善の実績も参考にしつつ、通過交通や観光交通に着目し、観光地における交通需要マネジメントを今後検討。



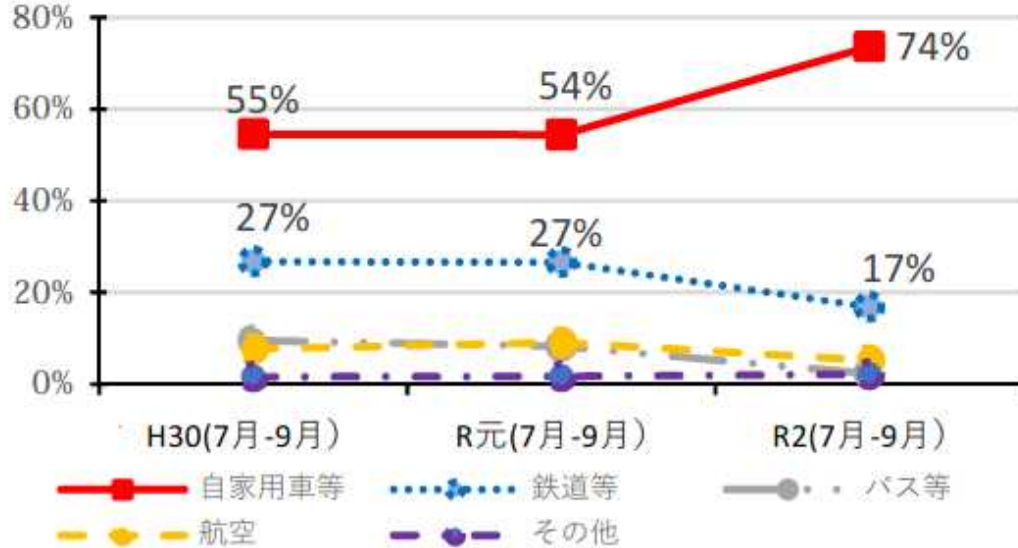
(出典: 地理院地図に道路情報を追記して掲載)

【出典】ETC2.0データ
 緊急事態宣言前: 2019/4/1 ~ 2019/9/30 の休日
 緊急事態宣言中: 2020/4/16 ~ 2020/5/14 の休日
 松島離宮開業直後: 2020/10/25 休日 最低時間帯の旅行速度

(参考)コロナ下の自家用車と公共交通

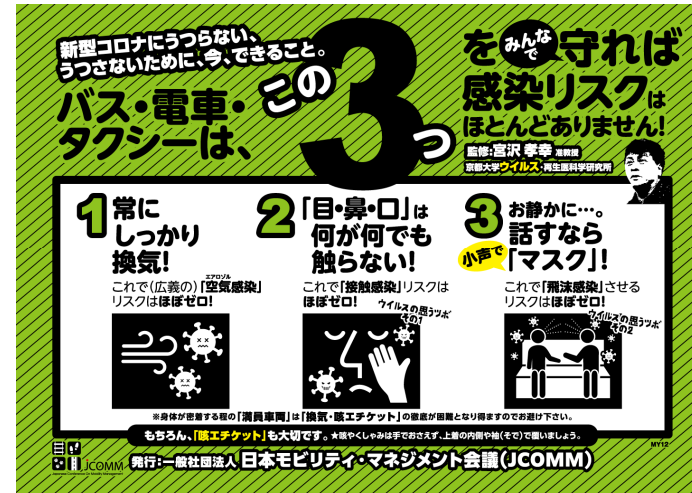
- コロナ下の観光交通手段として、自家用車が増加。
- 一方、公共交通においても、安全性をPRするための取り組みを実施。

[国内旅行の移動手段の変化(割合)]



出典：観光庁「旅行・観光消費動向調査」より道路局作成

[公共交通における広報ポスター]



出典：日本モビリティ・マネジメント会議(JCOMM)作成資料

外出が必要な方のために運行を続けています

お客様の安全・安心のための取り組みを行っています

- マスクの着用・健康管理
- 窓開けによる換気
- 定期的な清掃・消毒
- マスクの着用をお願いします
- 会話を控えるようお願いします
- ソーシャル・ディスタンス
- なるべく間隔を空けて乗車下さい

感染拡大を防止するためにご協力をお願いします

やむを得ない急ブレーキ・急ハンドルの際、危険ですので手すり・つり革をお持ち下さい。降車後に手洗いをお願いします。

出典：くらしの足をみんなで考える全国フォーラム実行委員会資料