



6年間の永きにわたり事業へのご理解・ご協力ありがとうございました。

これまでの歩み

平成23~25年度

平成26年度

平成27年度

平成28年度

平成29年度

平成23年12月
土地立入の説明会



平成25年4月
埋蔵文化財調査本格着手

平成25年6月
山田~宮古南 起工式



山田町豊間根地内



トンネル工事



4箇所ものトンネル工事に次々と着手し、一部貫通も。切盛土工事も本格化

平成23年12月
中心杭設置式



山田町内改良工事



橋梁工事



橋梁も下部工施工から上部工施工に



開通に向けて舗装工事に着手！全線で多くの工事が展開！→ 開通

平成24年4月
設計・用地調査説明会



起工式を行い本格的な工事のスタート！用地取得、文化財調査と並行しつつ工事を進めました



トンネル入口予定地
(JR山田線側)

平成24年8月 埋蔵文化財試掘調査開始

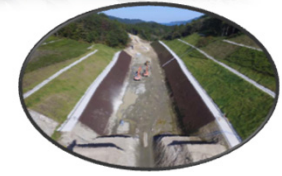


山田町内

平成25年度
トンネル工事、改良工事に着手



宮古市内改良工事





着工安全祈願
貫通式等のイベント

数々の現場見学会・体験学習等を開催



お祝い・応援看板の設置



校内マラソン、町内駅伝大会・ウォーキングを本線内をコースに実施



開通
平成29年11月19日

地域の応援(清掃活動、こども110番など)



インフォメーションセンター
平成27年8月5日～平成29年12月20日



津軽石地区民生委員会

開通までを振り返って。「国土交通省東北地方整備局三陸国道事務所」

三陸沿岸道路・山田宮古道路(山田IC～宮古南IC間)14kmが11月19日(日)に開通して約1ヶ月が経過しました。開通後の交通量調査では、1日当たり約7,800台(山田IC～山田北IC間)がご利用いただいています。

振り返れば、平成23年12月5日に測量・地盤調査開始の説明会、同年12月27日に中心杭設置式を山田町内で行い、用地調査～用地取得、埋蔵文化財調査等を行い、平成25年6月17日には、山田町豊間根地内で起工式を実施し工事に着手しました。

用地取得、埋蔵文化財調査に皆様のご協力をいただきながら、順次工事を発注～実施してきました。この間、工事のための道路の迂回や土運搬のためのダンプトラックの通行へのご理解・ご協力をいただき誠にありがとうございました。現場見学会などを通じて事業へのご理解をいただくよう努めましたがいかがだったでしょうか。地域への貢献も微力ではありましたが、清掃活動、こども110番、パトロールや声かえ隊などを実施しました。学校の運動会や入学式、卒業式への工事関係者の招待もあり、地域の皆様と一緒に復興への道のりの一旦を担えたのではないかと感じました。工事に携わった各社及び関係者一同とともに心より御礼申し上げます。三陸沿岸道路は他の地域で工事が進められています。今後とも事業へのご理解・ご協力をお願いいたします。

編集後記

「工事状況のお知らせ」の発行を今号をもって終了します。ご愛読いただき誠にありがとうございました。第1号を平成25年8月7日に発行し、今号の第64号まで、工事の進捗等の話題をお知らせしてきましたが、11月19日の山田宮古道路の開通及び最終工事となった舗装工事の完了で「山田宮古道路安全連絡協議会」も解散となることから今号をもって終了します。

なお、山田町豊間根の「三陸復興みらい館(インフォメーションセンター)」も開設した平成27年8月5日からの役目を終え、12月20日で閉館となりました。ご愛読及びご利用いただいた多くの皆様へ感謝申し上げます。ありがとうございました。