

三陸沿岸道路（宮古田老道路）

子供達も参加しトンネル工事の安全祈願祭を開催
～宮古田老道路で9本目のトンネル工事～

震災復興のリーディングプロジェクトとして事業を進めている三陸沿岸道路「宮古田老道路」（宮古市^{まつやま}松山～宮古市^{たろう}田老字^{こほりない}小堀内 延長約21km）は、震災後事業化（平成23年11月）された復興道路です。

このたび、田老第5トンネル（延長241m）の工事に着手する運びとなり、工事の無事故・無災害と被災地の1日も早い復興を願い、安全祈願祭を執り行うことになりましたのでお知らせします。

1. 日 時：平成28年1月29日（金）10：30～12：00
2. 開催場所：宮古市^{みやこしたろう}田老字^{にっただいら}新田平地内（別紙参照）
3. 主催者：株式会社 不動テトラ
4. 安全祈願祭の概要
 - ・ 神事（田老保育所保育児1名が鍬入れの儀に出席します）
 - ・ 田老第一小学校4年生児童17名による「^{すえまえかぐら}末前神楽 ^{ななつもの}七つ物」の披露
 - ・ 発注者挨拶（三陸国道事務所長）
 - ・ 施工者謝辞（株式会社不動テトラ 取締役常務執行役員 土木事業本部長）

※足元が歩きにくい状態となっていますので。運動靴や長靴など持参されることをお勧めします。

《発表記者会：東北専門記者会、岩手県政記者クラブ、宮古記者クラブ》

問い合わせ先

【安全祈願祭に関するお問い合わせ】

国道45号田老北地区道路工事 株式会社 不動テトラ 電話 0193-77-3291
宮古市田老字重津部北172番6号
作業所長 池田 博志

【事業に関するお問い合わせ】

国土交通省 東北地方整備局 三陸国道事務所 電話 0193-62-1711(代表)
副所長 平岡 弘志
工務第一課長 馬場 裕之

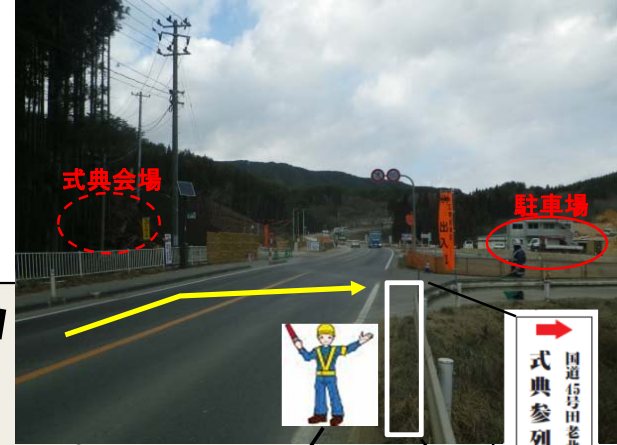
三陸国道事務所のホームページならびに復興道路、三陸沿岸道路については

 で検索できます

国道45号 田老北地区道路工事 安全祈願祭 会場案内図



写真①



交通誘導員

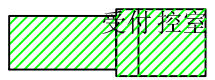


式典会場 案内図



至 久慈市

安全祈願祭会場



控室

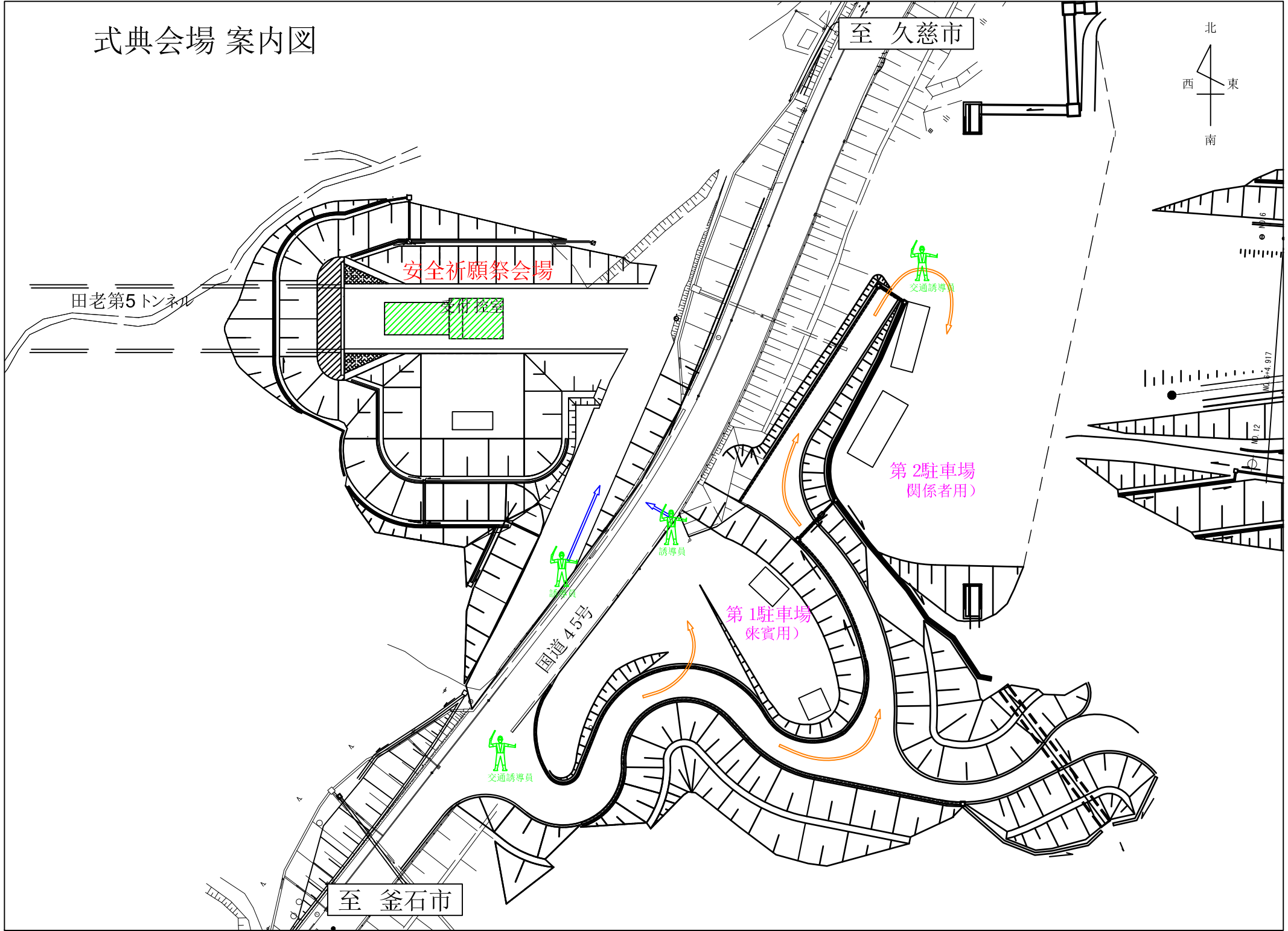
田老第5トンネル

第2駐車場
関係者用

第1駐車場
来賓用

国道45号

至 釜石市



国道 45 号 田老北地区道路工事 概要



(株)不動テトラ
田老北作業所

■工事概要

○工事件名

国道 45 号 田老北地区道路工事

○施工箇所

岩手県宮古市田老字ケラス～田老字新田平地内

○工期

平成 26 年 11 月 19 日～平成 29 年 3 月 6 日

○主な工種

道路土工

切土工 約 48 万 m³

トンネル工 (NATM 工法)

トンネル延長 241m 発破掘削

橋梁下部工

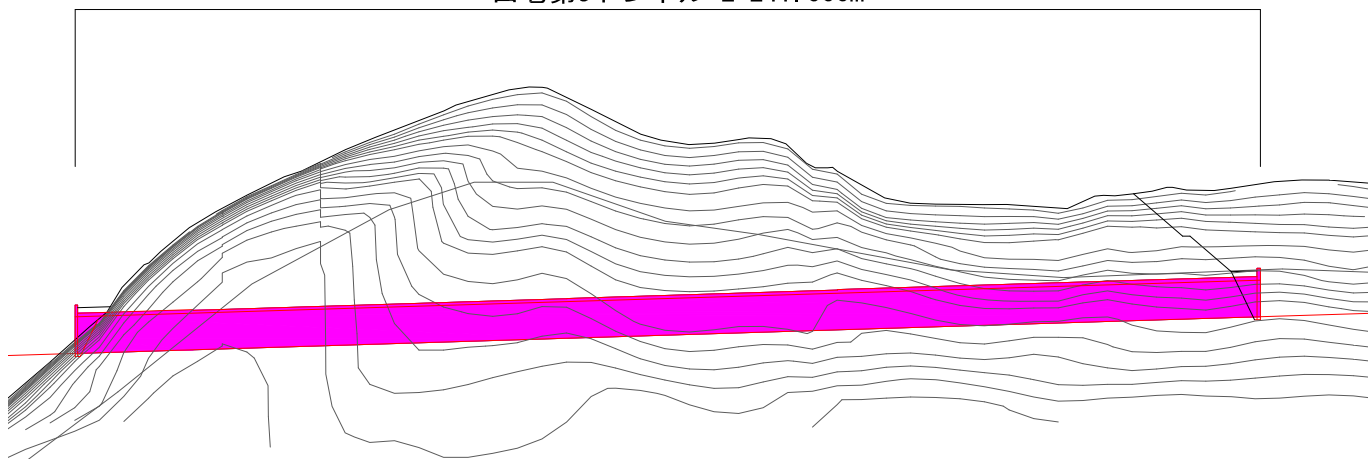
橋台 2 基

ボックスカルバート工

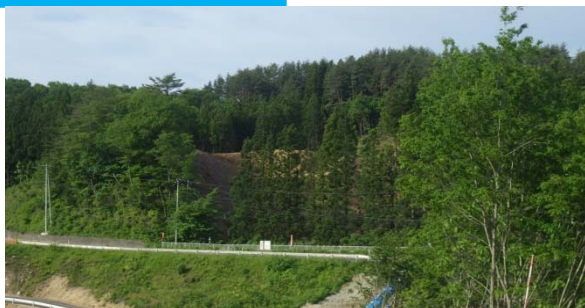
1 基

トンネル縦断図

田老第5トンネル L=241.000m



着手前 (トンネル側)



現在



着手前 (切土区間)



現在



宮古田老道路（宮古中央～田老）の概要

路線概要

三陸沿岸道路「宮古田老道路(宮古中央～田老)」は、宮古市松山から宮古市田老を結ぶ約21kmの自動車専用道路です。

現道の線形不良区間、津波浸水区間を回避し、走行性が向上するとともに、所要時間の短縮により救援物資の輸送拠点となる久慈港と宮古市間のアクセス性向上、救急医療施設への速達性向上等の効果が期待されます。

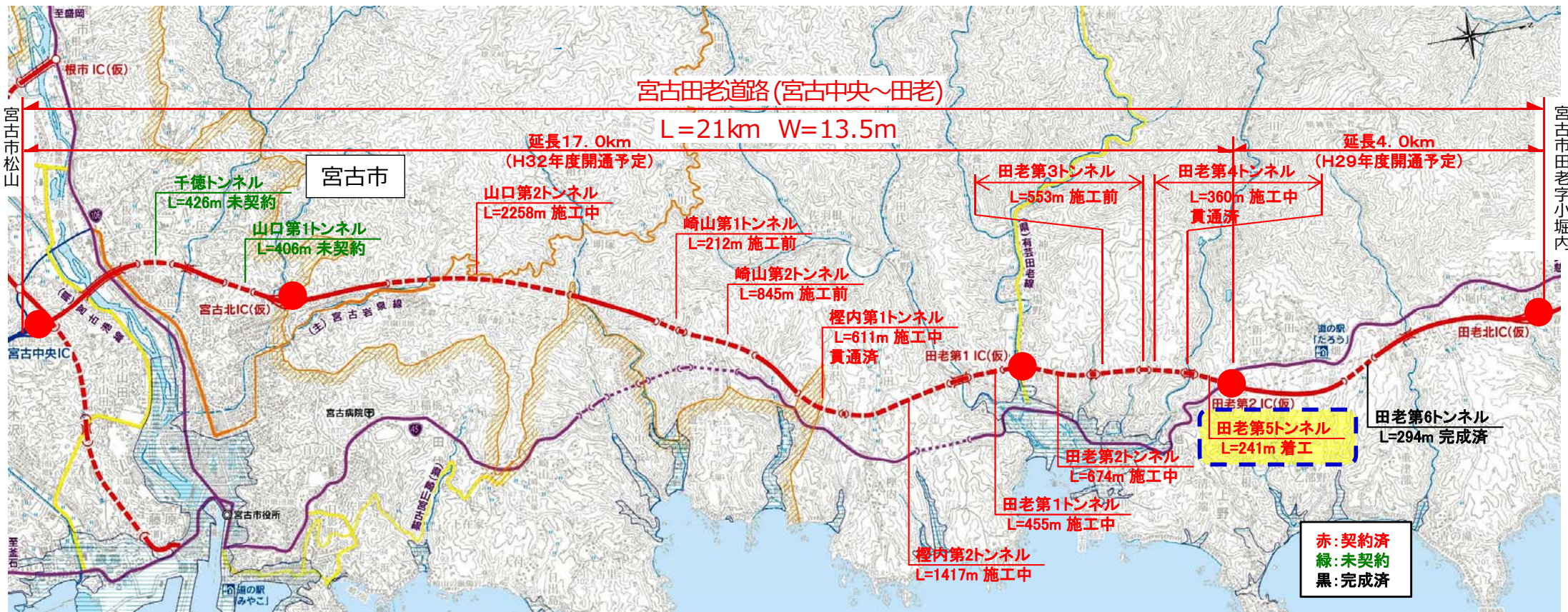
平成27年度は、用地買収等を進め、改良工事、トンネル工事、橋梁工事を実施しています。

計画諸元

宮古田老道路 (宮古中央～田老)	
起 点	宮古市松山
終 点	宮古市田老字小堀内
延 長	21km
幅 員	2車線 13.5m
構造規格	第1種第3級
設計速度	80km/h



宮古中央IC付近(北側を望む)



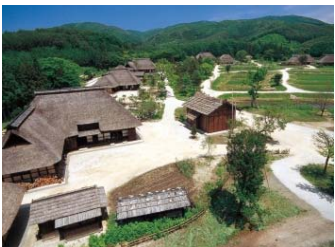
新たな観光ルートの誕生で観光振興に期待

- 三陸沿岸地域は、ジオパーク、復興国立公園に指定され、魅力的な観光資源が数多く点在
- 三陸沿岸道路の整備で、高規格道路による広域周遊ルートが形成され観光振興に期待

内陸の観光地



八幡平（八幡平市）
入込客数186万人/年



遠野盆地（遠野市）
入込客数154万人/年



展勝地（北上市）
入込客数77万人/年

世界遺産 平泉（平泉町）
入込客数208万人/年



中尊寺



毛越寺



三陸復興国立公園

浄土ヶ浜
（宮古市）



船越半島大釜崎
（山田町）



碓石海岸
（大船渡市）



三陸ジオパーク

小袖海岸
（久慈市）



北山崎
（田野畑村）



龍泉洞
（岩泉町）



迅速で安定した救急搬送で、安全・安心な住民生活に寄与

- 宮古保健医療圏(宮古市、岩泉町、田野畑村、山田町)の第二次救急医療施設は県立宮古病院のみだが、国道45号には急カーブ等が多く、救急搬送時に大きな課題
- 宮古田老道路の整備により、迅速かつ安定的な救急搬送を実現し、安全安心な住民生活に寄与

▼現道の隘路状況

宮古田老道路 L = 21 km



- : 急カーブ箇所 (平面曲線半径150m未満箇所)
- ▲ : 急勾配箇所 (縦断勾配5%以上区間)

宮古～田老区間の国道45号

急カーブ箇所 (R < 150m) **24箇所**

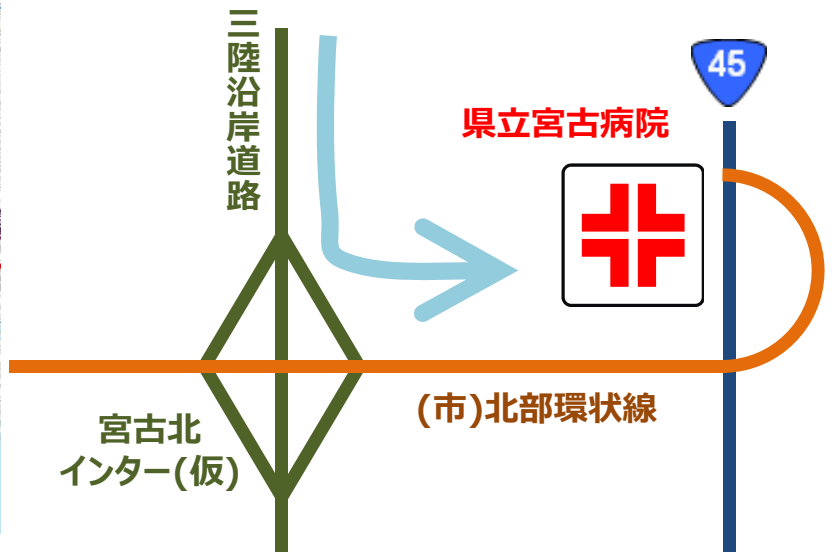
+

急勾配箇所 (i > 5%) **28箇所**

宮古田老道路

急カーブ箇所 (R < 150m)
急勾配箇所 (i > 5%)
0箇所

▼宮古病院へのアクセスルート



岩泉町から県立宮古病院への搬送時間
現在 約50分 ⇒ 将来 約35分

津波浸水区域を回避し、緊急輸送道路の信頼性を確保

- 東日本大震災では、津波被害により国道45号等の幹線道路の一部が被災し、多くの箇所で通行止が発生
- 宮古田老道路は、大規模災害時でも寸断されない強靱で信頼性の高い道路ネットワークを形成

▼ 宮古市～岩泉町間経路



▼ 津波により寸断された国道

写真① 宮古市田老地区



写真② 宮古市磯鶏地区

