

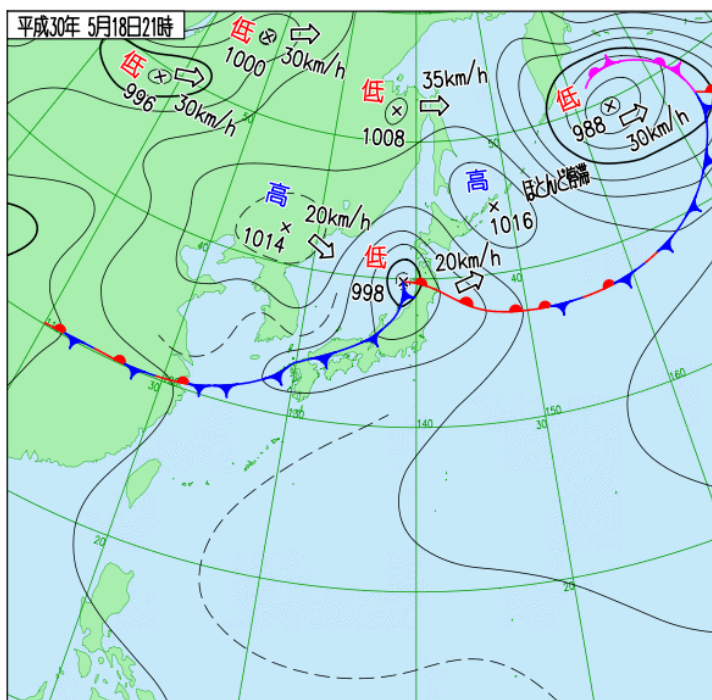


低気圧や前線に向かって暖かく湿った空気が流れ込み、大気の状態が不安定となった。このため、県内では5月18日から20日にかけて非常に激しい雨が降り、県北部を中心に大雨となった。

大中島雨量観測所では、日雨量が96mm、時間雨量が25mmを記録し、白糸の滝雨量観測所では、日雨量が118mm、時間雨量16mmを記録した。

鶴岡雨量観測所(気象庁所管)では、日雨量が109mm、時間雨量が21mmを記録し、1976年の観測開始以降、5月期の降雨では観測史上最大(※)となる雨量となった。なお、日雨量は全体の第10位に該当する。

※気象庁ホームページより



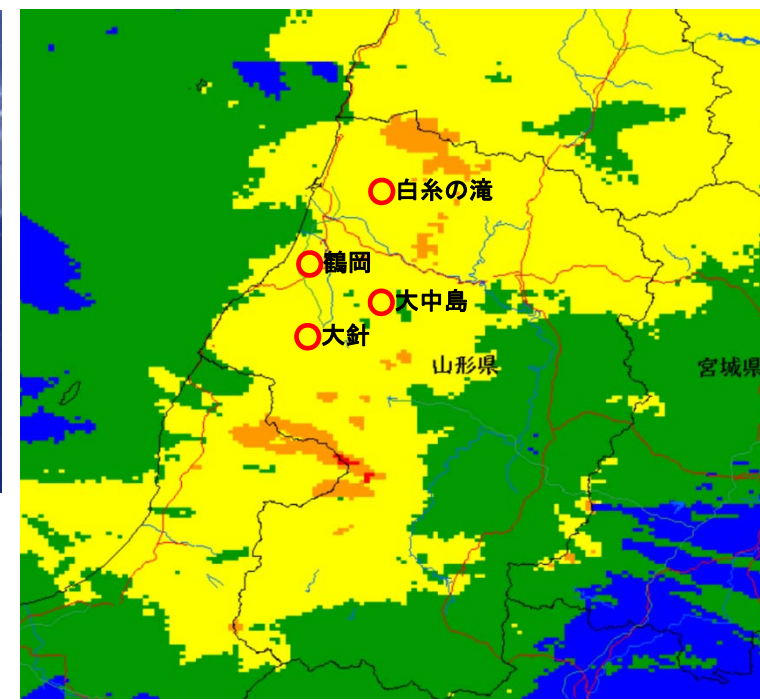
天気図(5月18日21時頃)



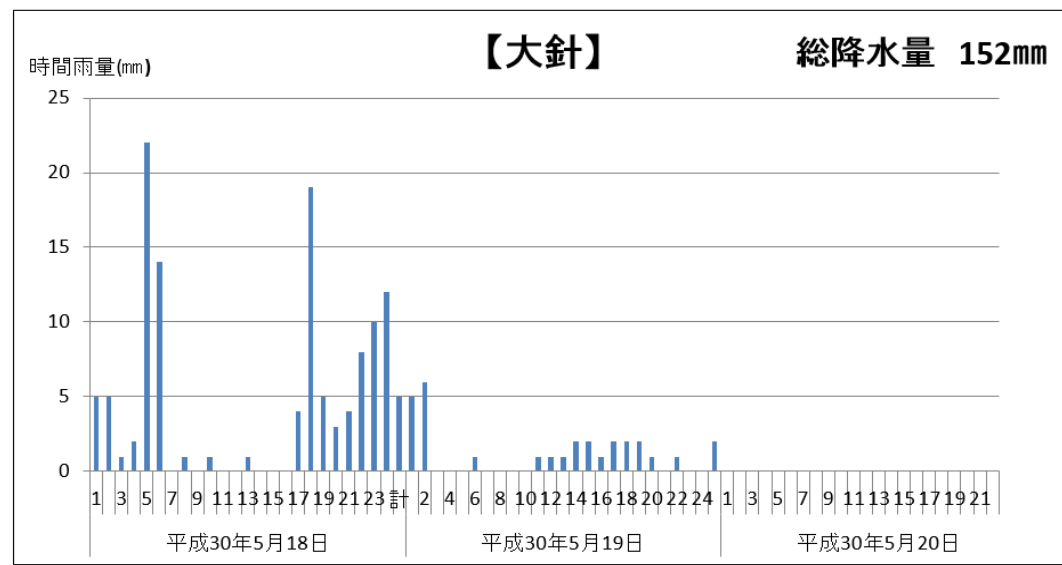
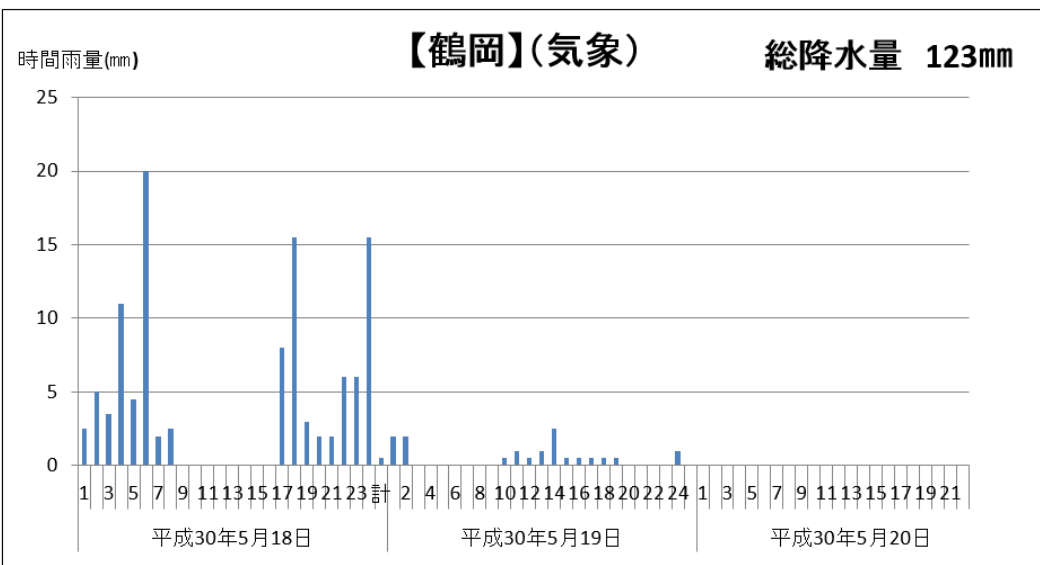
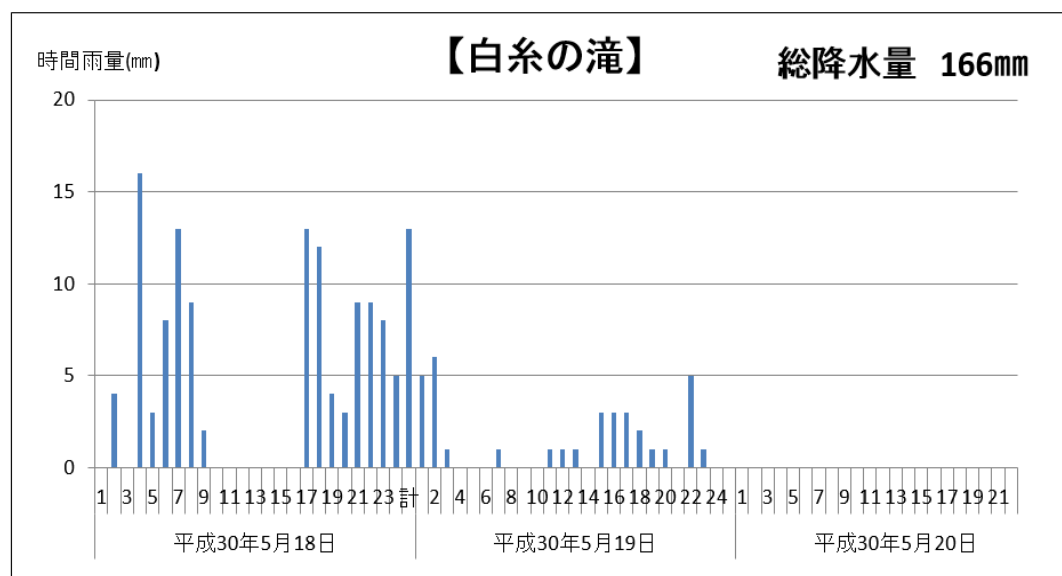
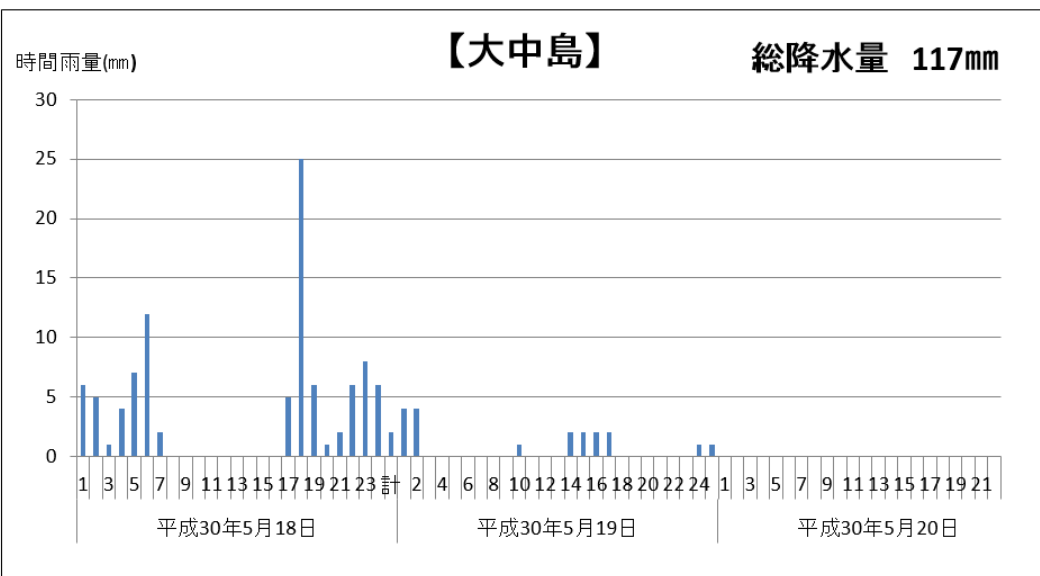
衛星画像(5月18日21時頃)

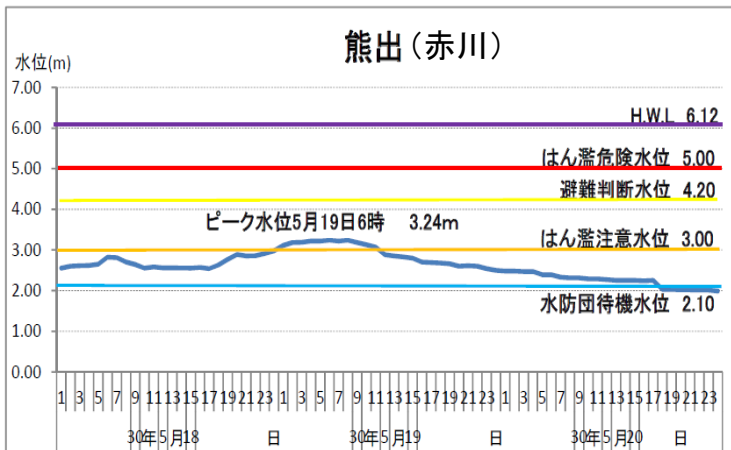
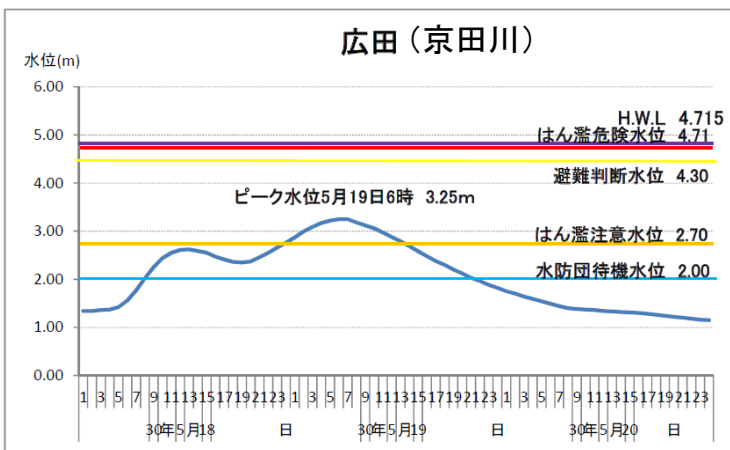
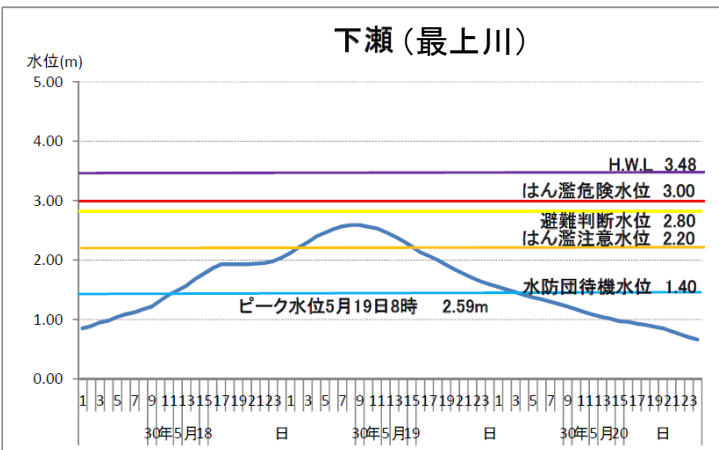
### 18日0時～20日0時までの累加雨量

大中島	117 mm
白糸の滝	166 mm
鶴岡	123 mm
大針	152 mm



18日0時～20日0時 累加雨量





5月17日から降り始めた降雨により、17日未明から水位上昇が始まり、赤川の熊出水位観測所(鶴岡市)が水防団待機水位(レベル1)を越え、更に水位上昇が見込まれるため、5月17日9時10分、酒田河川国道事務所河川災害対策支部は注意体制に入った。その後水位は下降傾向になったが、18日未明から早朝に降った降雨により、18日18時頃から再び水位が上昇し始めた。

一方、最上川水系京田川の広田水位観測所においても、18日11時頃に水防団待機水位(レベル1)を越えた。また、19日1時50分、熊出水位観測所がはん濫注意水位(レベル2)を越え、更に水位上昇が見込まれるため、酒田河川国道事務所河川災害対策支部は警戒体制に入った。

臼ヶ沢(酒田市)、石名坂(酒田市)、広田(酒田市)、下瀬(酒田市)、熊出(鶴岡市)、羽黒橋(鶴岡市)の基準水位観測所の6観測所では、はん濫注意水位(レベル2)を超過し、浜中(酒田市)の基準水位観測所の1観測所で水防団待機水位(レベル1)を超過した。

20日11時30分、熊出水位観測所を除く全ての基準観測所で水防団待機水位(レベル1)を下回り、今後水位増加する見込みもないことから河川災害対策支部体制を解除した。その後、熊出水位観測所についても20日18時に水防団待機水位(レベル1)を下回った。

# 観測所別水位一覧表

## 各観測所における水位一覧表

河川名	観測所名	最高水位		水防団 待機水位	はん濫 注意水位	避難判断 水位	はん濫 危険水位	計 画 高水位	
		日時	水位						
				m	m	m	m	m	
最上川	高屋	H30.5.19	6:00	4.22	3.30	5.50	-	-	8.791
"	臼ヶ沢	H30.5.19	7:00	14.00	13.00	14.00	16.20	16.50	18.803
"	砂越	H30.5.19	8:00	6.78	4.80	6.50	-	-	9.223
"	両羽橋	H30.5.19	9:00	3.57	2.50	3.50	-	-	5.325
"	下瀬	H30.5.19	8:00	2.59	1.40	2.20	2.80	3.00	3.485
相沢川	石名坂	H30.5.19	2:00	3.83	2.30	3.70	5.40	5.89	5.899
京田川	広田	H30.5.19	6:00	3.25	2.00	2.70	4.40	4.71	4.715
赤川	熊出	H30.5.19	6:00	3.24	2.10	3.00	4.30	4.50	6.120
"	羽黒橋	H30.5.19	5:00	3.18	2.00	3.00	4.20	4.60	6.900
"	横山	H30.5.19	8:00	5.36	3.60	4.30	-	-	7.300
"	押切	H30.5.19	8:00	5.53	3.50	4.50	-	-	7.280
"	浜中	H30.5.19	6:00	2.96	2.00	3.00	4.00	4.20	5.220



## 水防警報発表一覧

河川名		対象観測所	警報発表日時			受け持ち区間
			準備	出動	解除	
赤川	赤川	熊出	第1号 5/17 9:30	第2号 5/19 3:20	第3号 5/19 12:40	左右岸:名川橋から黒川橋
赤川	赤川	羽黒橋	第1号 5/19 0:50	第2号 5/19 3:20	第3号 5/19 12:40	赤川左岸:黒川橋から鶴岡市湯野沢 赤川右岸:黒川橋から蛾眉橋 内川左右岸:赤川合流点から西三川橋
赤川	赤川	浜中	第1号 5/19 0:50		第2号 5/19 12:40	赤川左岸:三川町青山から酒田市浜中 赤川右岸:蛾眉橋から酒田市浜中 大山川左岸:赤川合流点から酒田市広岡新田地先 大山川右岸:赤川合流点から三川町大字成田新田地先
最上川	最上川	臼ヶ沢	第1号 5/19 0:40		第2号 5/19 16:40	最上川左岸:立谷沢川合流点からJR最上川第二橋梁 最上川右岸:清川橋からJR最上川第二橋梁 立谷沢川左右岸:最上川合流点から北楯堰橋
最上川	最上川	下瀬	第1号 5/19 0:40	第2号 5/19 3:10	第3号 5/19 16:40	左右岸:JR最上川第二橋梁から河口
最上川	京田川	広田	第1号 5/18 11:50	第2号 5/19 3:20	第3号 5/19 16:40	左右岸:最上川合流点から広田橋
最上川	相沢川	石名坂	第1号 5/19 0:40	第2号 5/19 3:20	第3号 5/19 16:40	左岸:最上川合流点から酒田市石名坂地先 右岸:最上川合流点から酒田市櫛橋地先

最上川下流および赤川の水位上昇により、臼ヶ沢水位観測所、下瀬水位観測所、広田水位観測所、石名坂水位観測所、熊出水位観測所、羽黒橋水位観測所、浜中水位観測所の受け持ち区間で水防警報を発表した。

# 水防団活動状況

市町村名	分団名	活動内容	活動人数	使用資機材
鶴岡市	藤島方面隊第1分団	藤島川の元町地区の巡視	団員3名	
鶴岡市	藤島方面隊第2分団	京田川の三和地区の巡視	団員12名	
鶴岡市	藤島方面隊第3分団	京田川の千原・関根地区の巡視	団員8名	
鶴岡市	藤島方面隊第4分団	藤島川の長沼地区の巡視及び内水対応	分団長1名、副分団長2名、部長3名、団員10名	
鶴岡市	藤島方面隊第5分団	藤島川の渡前地区の巡視	分団長1名、副分団長2名、部長1名、団員5名	
酒田市	酒田市消防団第8分団	巡視及び排水作業補助	分団長1、副分団長1、部長1、班長1、団員5	排水ポンプ車 (ポンプ4台搭載)
庄内町	庄内町消防団第2分団	巡視、水路脇への土嚢積み、冠水した田んぼから河川へのポンプアップ	分団長1名、副分団長1名、部長2名、団員36名	土嚢袋、砂、(ポンプアップのための)ポンプ車、可搬ポンプ
庄内町	庄内町消防団第6分団	巡視	分団長1名、副分団長1名、部長2名、団員21名	
庄内町	庄内町消防団第7分団	巡視	副分団長1名、部長1名、団員6名	
庄内町	庄内町消防団第9分団	巡視、待機(ポンプ小屋)	分団長1名、副分団長1名、部長2名、団員23名	
庄内町	庄内町消防団第10分団	巡視	分団長1名、団員1名	
庄内町	庄内町消防団第11分団	巡視	団員4名	
庄内町	庄内町消防団第12分団	巡視	分団長1名、副分団長1名、部長2名、団員3名	
三川町	三河町消防団本部	待機(役場)	団長1、副団長2、本部分団長1	無線機1
三川町	三河町消防団第1分団	待機(田田の宿研修センター、ポンプ小屋) 水防活動(3分団へ応援)	分団長1、副分団長2、部長6、班長3、団員3 班長4、団員26	無線機2、小型動力ポンプ4 ホース、筒先
三川町	三河町消防団第2分団	待機(東郷小学校、成田新田コミュニティーセンター、ポンプ小屋) 水防活動(3分団へ応援)	分団長1、副分団長2、部長5、班長5、団員17 部長1、班長2、団員3	無線機2、小型動力ポンプ2 ホース、筒先
三川町	三河町消防団第3分団	水防活動	分団長1、副分団長2、部長6、班長8、団員33	無線機2、小型動力ポンプ8 ホース、筒先