

② ページの内容をご確認頂き、アンケートにお答えください。

世帯配布のアンケートは、各世帯1部の送付としております。  
 さらにご協力頂ける場合は、お手数ですがアンケート票をお近くの市町村役場などにも設置しておりますので、そちらをご利用頂くか、インターネットからの回答も可能となっております。

● 国道113号(関川～小国間)についてお伺いします。

- 問1 国道113号をどのくらいの頻度で利用しますか？ ※1つ選ぶ
1. 毎日
  2. 週に数回程度
  3. 月に数回程度
  4. ほとんど利用しない
  5. 利用したことがない
- 問2 国道113号の主な利用目的は何ですか？ ※複数回答可
1. 通勤・通学
  2. 通院
  3. 家事・買物
  4. 業務(営業・運送等)
  5. 観光・レジャー
  6. その他

- 問3-1 国道113号の関川～小国間(対象区間)において、どのような交通問題や課題を感じていますか？ ※複数回答可
1. 自然災害や交通事故による通行止めが多い
  2. 積雪による速度低下や除排雪等による車線規制が多く、目的地までの時間がかかる
  3. 交通事故のリスクが高い
  4. 救急病院に行くのに時間がかかる
  5. 観光地までの移動に時間がかかる
  6. 通行規制が多く、産業活動に支障が出る
  7. その他 ※回答欄の〔 〕内にご記入下さい

- 問3-2 「問3-1」でお答え頂いた中で、場所や時期なども含め具体的な実体験を教えてください。
- ※問3-1の番号と併せて、お書きください。  
 ※場所をお答えいただく際には、施設名等をご記入いただくか、②ページの地図上の丸数字をご記入ください。

- 問4 関川～小国間(対象区間)には、どのような機能を持つ道路が求められますか？ ※複数回答可
1. 冬期の影響(通行止めや速度低下)を受けにくいこと
  2. 自然災害や交通事故で通行止めになりにくいこと
  3. 通行止めになった時でも代替路を確保できること
  4. 安定した物流ルートを確保できること
  5. 交通事故が少なく安全に走行できること
  6. 救急病院に早く行けること
  7. 観光交流を促進すること
  8. その他 ※回答欄の〔 〕内にご記入下さい

- 問5 これまでの質問以外に、意見がありましたらお聞かせ下さい。
- ※回答欄に、対象区間以外の新潟山形南部連絡道路に関するご意見も含め、ご自由にお書きください。

◆ 返信方法 ※下記のいずれかで返信してください。  
 ① お近くの郵便ポストに投函してください。  
 ② 国道事務所、小国町・関川村役場、道の駅(白い森おくに・関川-いいて)等の回収ボックスに投函してください。

◆ 締切 平成27年10月5日までをお願いします。

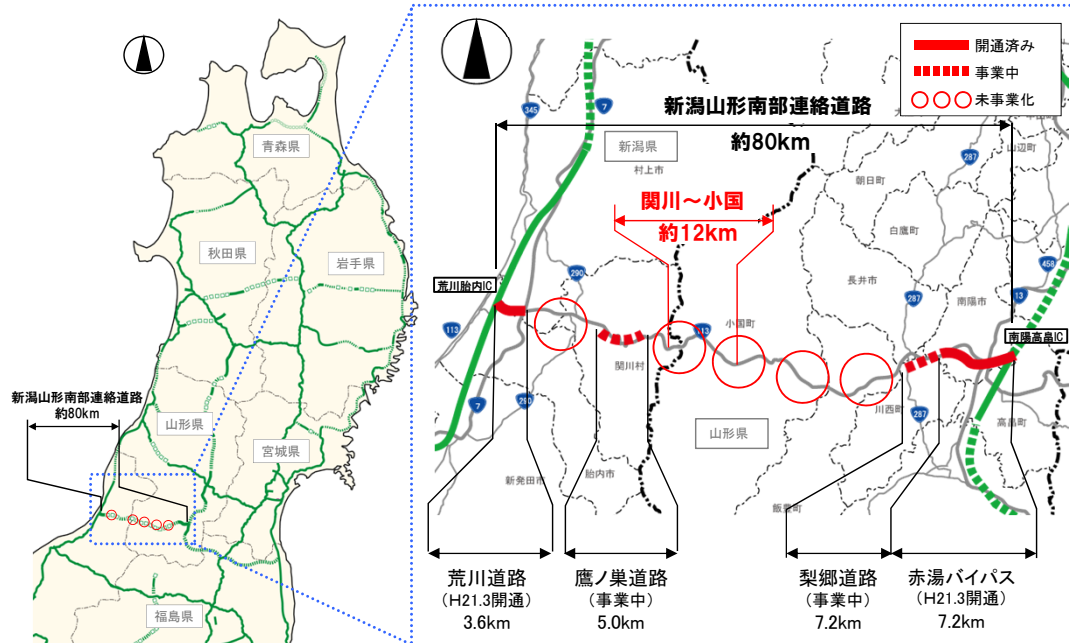
ご協力ありがとうございました。

新潟山形南部連絡道路(関川～小国)の計画検討に関するアンケート【第1回】

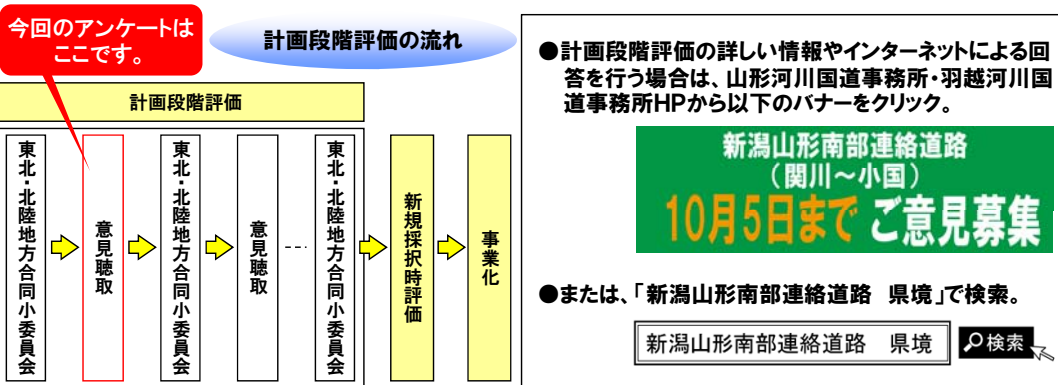
新潟山形南部連絡道路は、日本海沿岸東北自動車道及び東北中央自動車道を接続する計画延長約80kmの地域高規格道路です。

本アンケート調査は、未事業化区間である関川～小国間の道路整備の計画検討にあたり、地域の皆様のご意見をお聴きする一環として実施するものです。

アンケート調査では、地域の皆様が日頃感じている道路交通や地域の課題などについて、ご意見をお聴きたく、ご協力をお願いします。



※本調査で頂いた皆様からのご意見は、計画段階評価における地域からの意見として「社会資本整備審議会道路分科会 東北・北陸地方合同小委員会」に報告いたします。





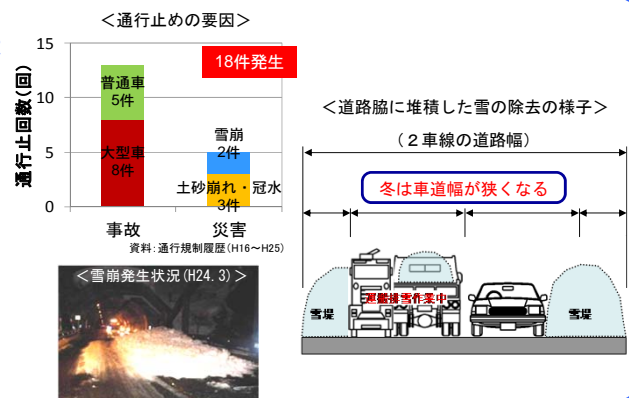
# 国道113号関川～小国間（対象区間）の状況



## 国道113号関川～小国間（対象区間）における課題

### 1 雪や災害による影響

- 対象区間では、雪崩などの自然災害や、交通事故により、全面通行止めが発生しています。
- 冬期は積雪や運搬排雪による車線規制が多く、走行速度が低下します。



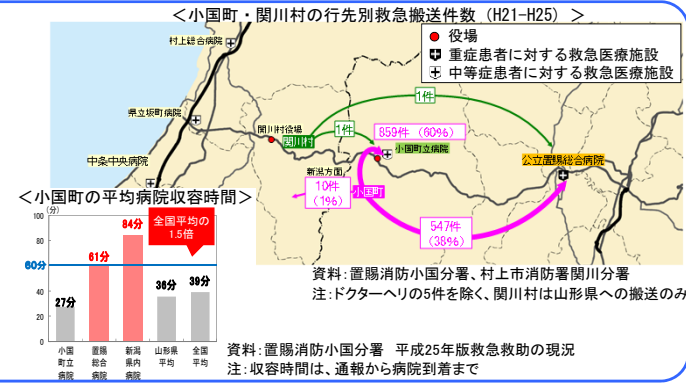
### 2 交通事故

- 交差点や急カーブ区間では事故の発生割合が高くなっています。
- 大型車の事故により、全面通行止めも発生しています。



### 3 医療アクセス

- 小国町内には、重症患者に対する医療施設がなく、「置賜総合病院」への救急搬送が多い状況です。
- 小国町は、病院到着まで時間が他地域より多くかかります。



### 4 観光・物流への影響

- 小国町では、高速道路が整備された県内の他地域と比べても観光客数が減少しています。
- 全面通行止め発生時には、貨物車両も広域的な迂回を強いられています。

