

第3回復興道路会議～岩手県～

日 時：平成25年 5月21日（火）
14：00～

場 所：釜石地区合同庁舎3階大会議室

議 事 次 第

1. 挨拶

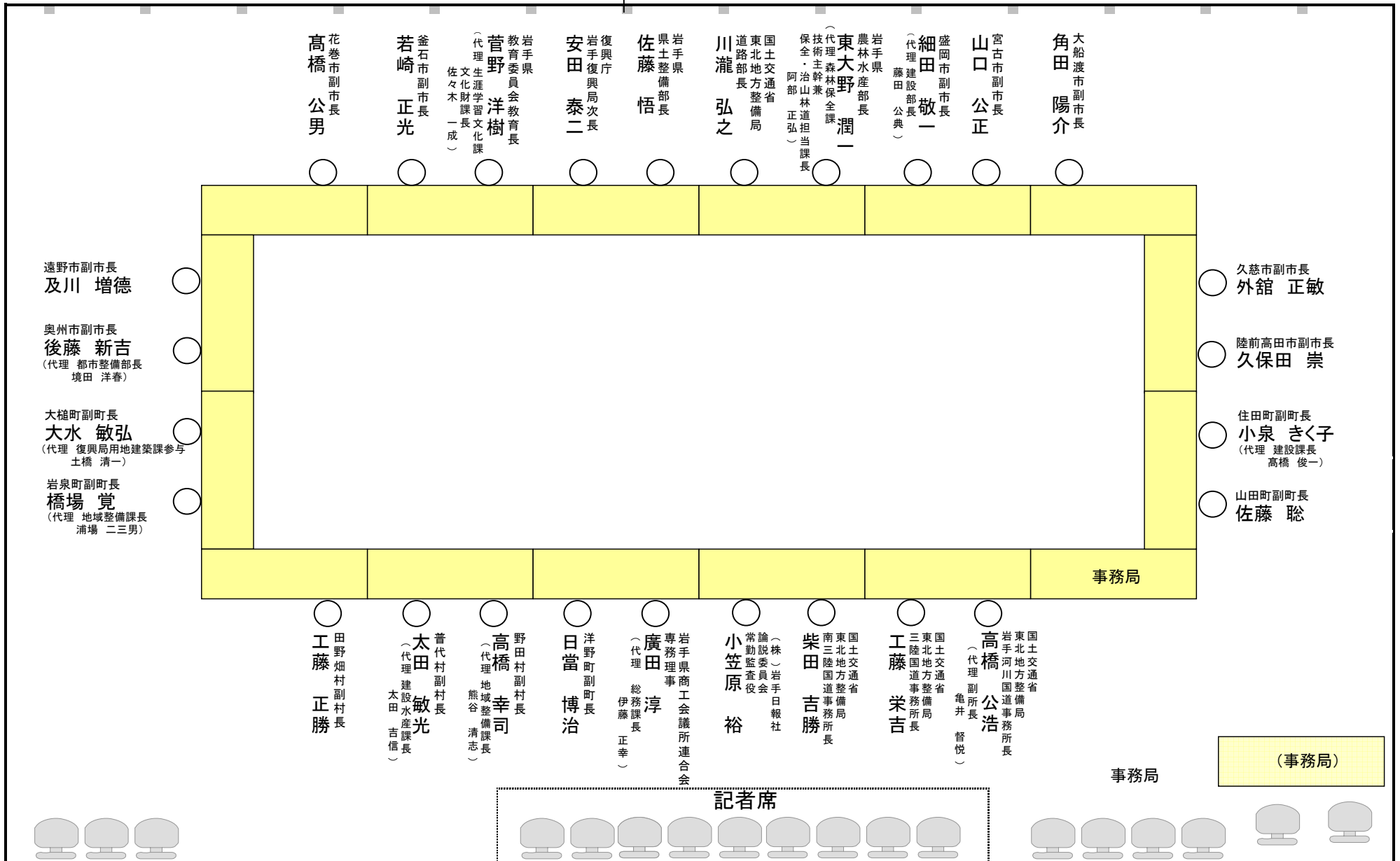
国土交通省 東北地方整備局 道路部長
岩手県 県土整備部長

2. 議 事

- 1) 復興道路の進捗状況について
- 2) 課題解決へ向けた取り組みについて
- 3) その他

「第3回復興道路会議～岩手県～」 配席図

釜石地区合同庁舎 3階大会議室



復興道路会議～岩手県～

規約

(名称)

第1条 本会議は、「復興道路会議～岩手県～」と称する。

(目的)

第2条 本会議は、東日本大震災からの復興に向けたリーディングプロジェクトとなる復興道路等の早期完成を図るため、全ての関係者に対する事業進捗への合意形成と、国・県・市町村・関係機関の連携による課題解決を目的として開催する。

(協議事項)

第3条 本会議は、前条の目的を達成するため、次の各号に掲げる連絡及び調整を行う。

- 一 事業の合意形成に関する事項
- 二 事業促進の課題解決に関する事項
- 三 その他本会の目的を達成するために必要な事項

(対象事業)

第4条 本会議で対象とする復興道路は、以下のとおりとする。

- 一 三陸沿岸道路
- 二 東北横断自動車道釜石秋田線、宮古盛岡横断道路
- 三 その他

(組織)

第5条 本会議は、以下の構成員をもって組織する。

- 一 岩手県、復興庁 岩手復興局
国土交通省 東北地方整備局
- 二 復興道路等の関係市町村
- 三 地域経済界及び報道関係代表

(事務局)

第6条 本会議の庶務は、岩手県県土整備部及び国土交通省東北地方整備局道路部において処理する。

(雑則)

第7条 この規約に定めるもののほか、本会議の運営に関して必要な事項は会議において定める。

「復興道路会議～岩手県～」

役 職 名	氏 名
岩手県県土整備部長	佐藤 悟
岩手県農林水産部長	東大野 潤一
岩手県教育委員会教育長	菅野 洋樹
盛岡市副市長	細田 敬一
宮古市副市長	山口 公正
大船渡市副市長	角田 陽介
花巻市副市長	高橋 公男
久慈市副市長	外館 正敏
遠野市副市長	及川 増徳
陸前高田市副市長	久保田 崇
釜石市副市長	若崎 正光
奥州市副市長	後藤 新吉
住田町副町長	小泉 きく子
大槌町副町長	大水 敏弘
山田町副町長	佐藤 聡
岩泉町副町長	橋場 覚
田野畑村副村長	工藤 正勝
普代村副村長	太田 敏光
野田村副村長	高橋 幸司
洋野町副町長	日當 博治
(社)東北経済連合会 専務理事	坂本 敏昭
岩手県商工会議所連合会 専務理事	廣田 淳
岩手経済同友会 専務理事	鈴木 修
(株)岩手日報社 論説委員会 常勤監査役	小笠原 裕
復興庁 岩手復興局次長	安田 泰二
国土交通省 東北地方整備局 道路部長	川瀧 弘之
国土交通省 東北地方整備局 岩手河川国道事務所長	高橋 公浩
国土交通省 東北地方整備局 三陸国道事務所長	工藤 栄吉
国土交通省 東北地方整備局 南三陸国道事務所長	柴田 吉勝

平成25年度 東北地方整備局 道路関係予算の概要

平成25年度 東北地方整備局道路関係(直轄)予算概要

- 復興関係以外の予算は1,199億円(対前年度比1.04)
- 復興関係の予算は1,692億円(対前年度比1.13)

(億円)

道路関係予算	H25当初	H24当初	対前年度比
復興関係以外	1,199	1,150	1.04
復興関係	1,692	1,492	1.13
うち復興道路岩手県分	962	836	1.15
合計	2,891	2,642	1.09

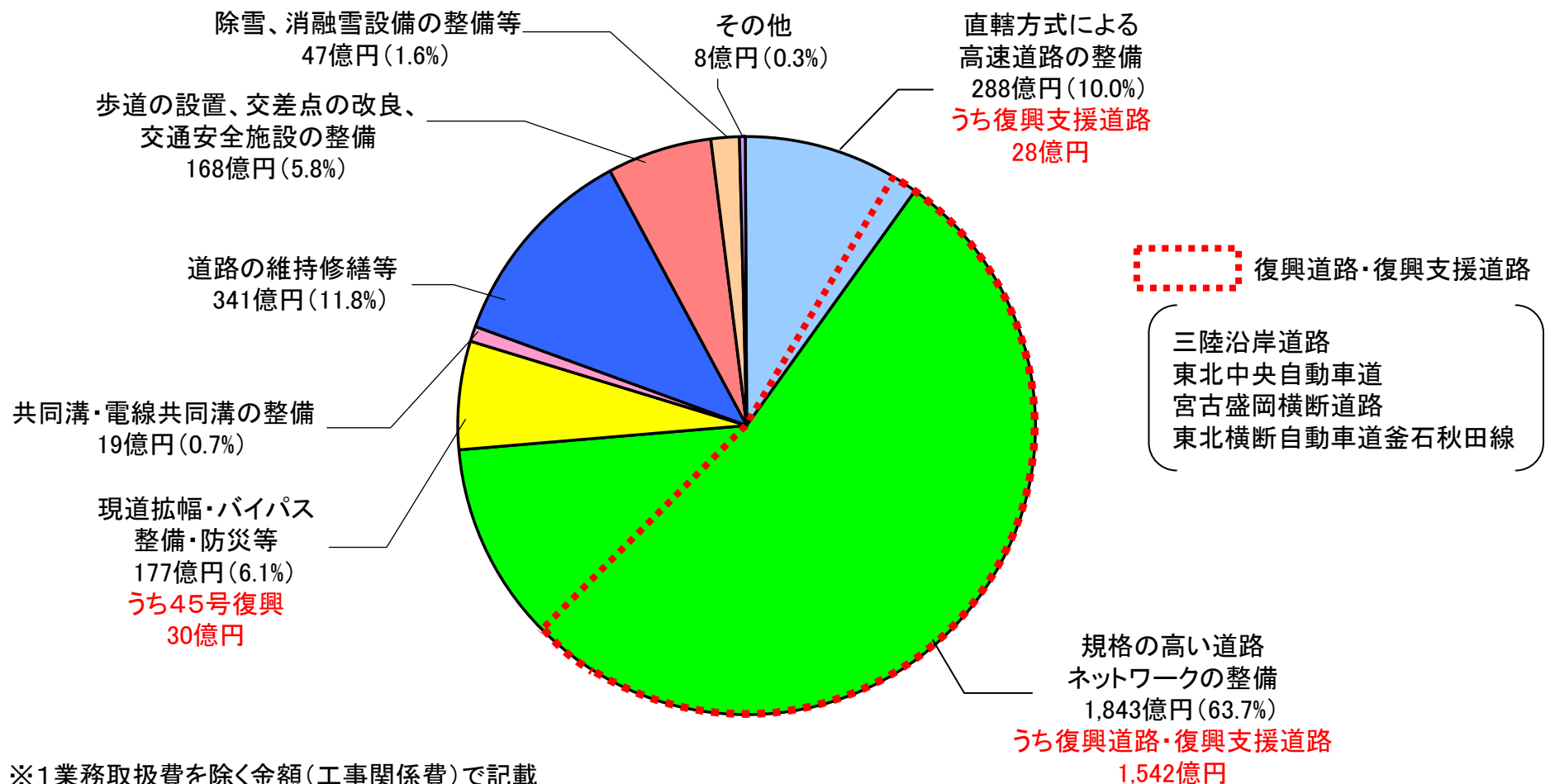
※1業務取扱費を除く金額(工事関係費)で記載

※2復興庁計上分を含む

平成25年度 東北地方整備局道路関係(直轄)予算概要

- 道路全体の予算は**2,891億円**(対前年度比1.09)
- 規格の高い道路整備に係る予算が全体の**約74%**を占める

道路全体予算



※1業務取扱費を除く金額(工事関係費)で記載
 ※2復興庁計上分を含む

復興道路の進捗状況について（岩手県）

1. 岩手県の進捗状況（震災後新規 14 区間）

①測量立入説明会、設計説明会：14区間で完了。

②用地買収：11区間で着手済。

（用地進捗率 約40%）

③埋蔵文化財調査：試掘調査約50%完。

④工事着手：2区間（宮古中央～田老、釜石～釜石西）
で事業化後1年以内に着工済。以降、3区間で着工済。

2. 今後の予定

- ・新規事業化区間について、三陸沿岸道路及び東北横断道釜石秋田線は、今年度用地買収を概成し、主要な構造物の工事に着手。

宮古盛岡横断道路は、今年度用地及び工事に着手。

- ・既事業中区間については、早期開通に向け工事を推進。

3. その他

◆ 震災後新規区間

(平成25年4月30日現在)

路線名	市町村名	区間名	用地進捗率 (面積ベース)	工事着手率 ※1	埋蔵文化財 調査完了率 ※2	保安林 解除申請	供用予定
三陸沿岸道路							
	洋野町	侍浜～階上	約10%	-	約60%	/	
	久慈市	侍浜～階上	-				
		普代～久慈	約20%				
	野田村	普代～久慈	約40%	-	約80%	未申請	
	普代村	普代～久慈	-				
		尾肝要～普代	-	-	約80%	/	
	田野畑村	尾肝要～普代	約30%				
		田野畑南～尾肝要	約20%	-	約90%	/	
	岩泉町	田老～岩泉	約70%				
		宮古市	田老～岩泉	約60%	約30%	約70%	/
	宮古中央～田老		約70%				
	山田～宮古南		約50%	-	約70%	/	
	山田町	山田～宮古南	約60%				
	釜石市	吉浜～釜石	約50%	約40%	約40%	申請済	
	大船渡市	吉浜～釜石	約70%				
陸前高田市	唐桑北～陸前高田	約40%	約80%	約60%	解除済		
計			約40%	約20%	約60%		
東北横断自動車道 釜石秋田線							
	釜石市	釜石～釜石西	約30%	100%	100%	申請済	
	遠野市	遠野住田～遠野	約60%	-	約20%	申請済	
	計			約60%	約40%	約20%	
合計			約40%	約20%	約50%		
宮古盛岡横断道路							
	宮古市	宮古～箱石	-	-	用地調査中		
		平津戸・岩井～松草	-	-			
		区界～築川	-	-			
	盛岡市	区界～築川	-	-			
計			-	-			

※1: 工事着手率は計画済延長のうち現地に着手したIC間延長の割合を示す。
 ※2: 埋蔵文化財調査完了率は対象面積のうち試掘調査が完了した割合を示す。

◆ 事業中区間

(平成25年4月30日現在)

路線名	市町村名	区間名	用地進捗率 (面積ベース)	工事着手率 ※1	埋蔵文化財 調査完了率 ※2	保安林 解除申請	供用予定
三陸沿岸道路							
	久慈市	久慈北道路	約90%	100%	約40%		
	普代村	普代バイパス	100%	100%			H25供用
	田野畑村	尾肝要道路	100%	100%			H25供用
	山田町	釜石山田道路	約80%	約70%	約20%	未申請	
	大槌町	釜石山田道路	約30%				
	釜石市	釜石山田道路	約80%				
	大船渡市	吉浜道路	100%	100%	100%		
	大船渡市	高田道路	100%	100%			H25供用
	陸前高田市	高田道路	約100%				
	計		約90%	約90%	約30%		
東北横断自動車道 釜石秋田線							
	遠野市	遠野～宮守	100%	100%	-		H27供用
	計		100%	100%	-		
	合計		約90%	約90%	-		

宮古盛岡横断道路							
	宮古市	宮古西道路	約80%	約50%			
	盛岡市	都南川目道路	約80%	約40%			
	計		約80%	約40%			

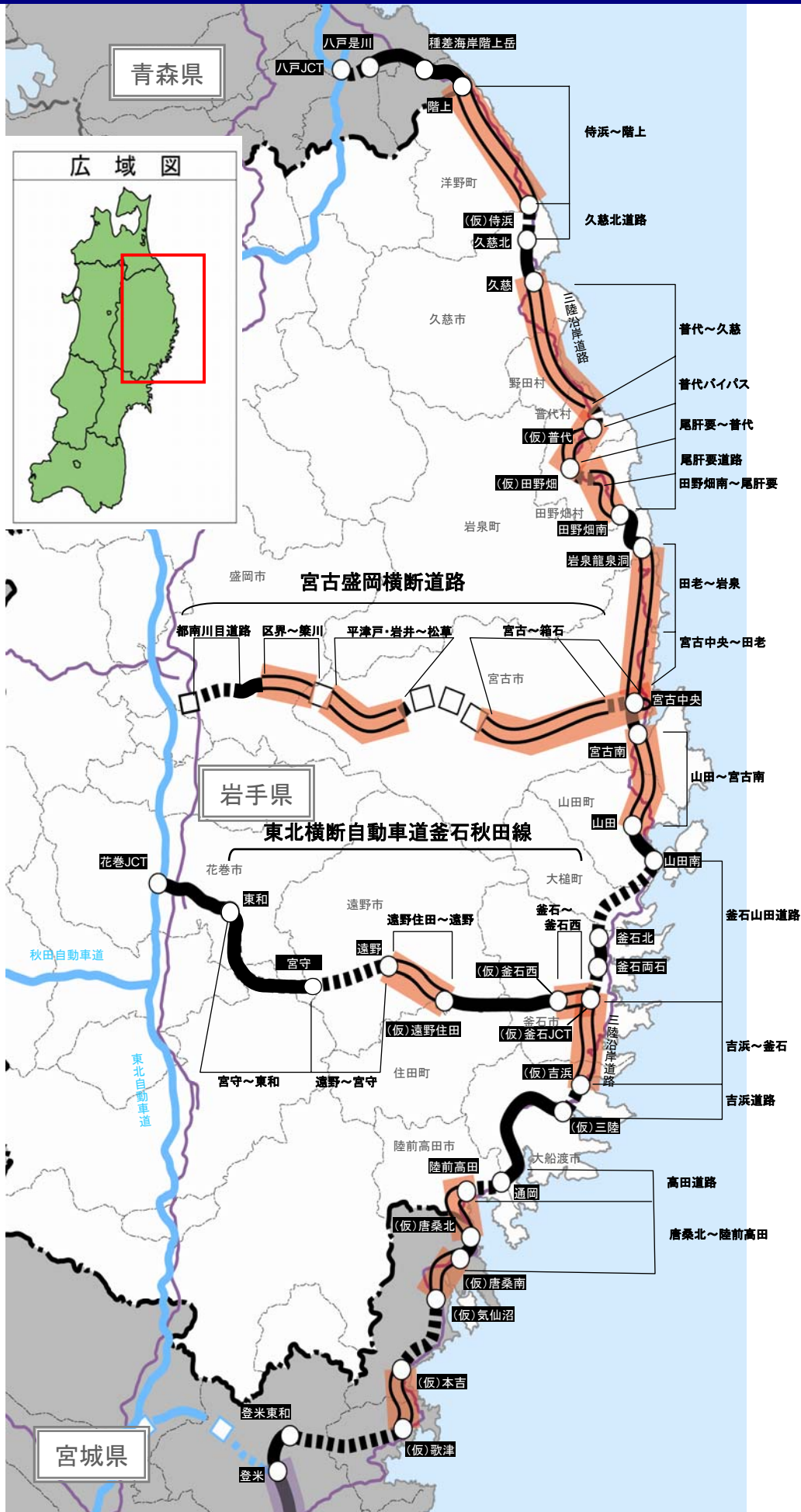
岩手県 計 (震災後新規区間)	約40%	約20%	約50%	
岩手県 計 (事業中区間)	約90%	約90%	約30%	
岩手県 合計	約60%	約50%	約50%	
復興道路 震災後新規区間 計	約40%	約20%	約50%	
復興道路 事業中区間 計	約80% ※3	約80%	約30%	
復興道路 総計	約60% ※3	約63%	約40%	

※1: 工事着手率は計画済延長のうち現地に着手したIC間延長の割合を示す。
 ※2: 埋蔵文化財調査完了率は対象面積のうち試掘調査が完了した割合を示す。
 ※3: 三陸沿岸道路(4車線化)、宮城県北高速幹線道路を除く。

復興道路・復興支援道路



復興道路・復興支援道路 (岩手県)



三陸沿岸道路

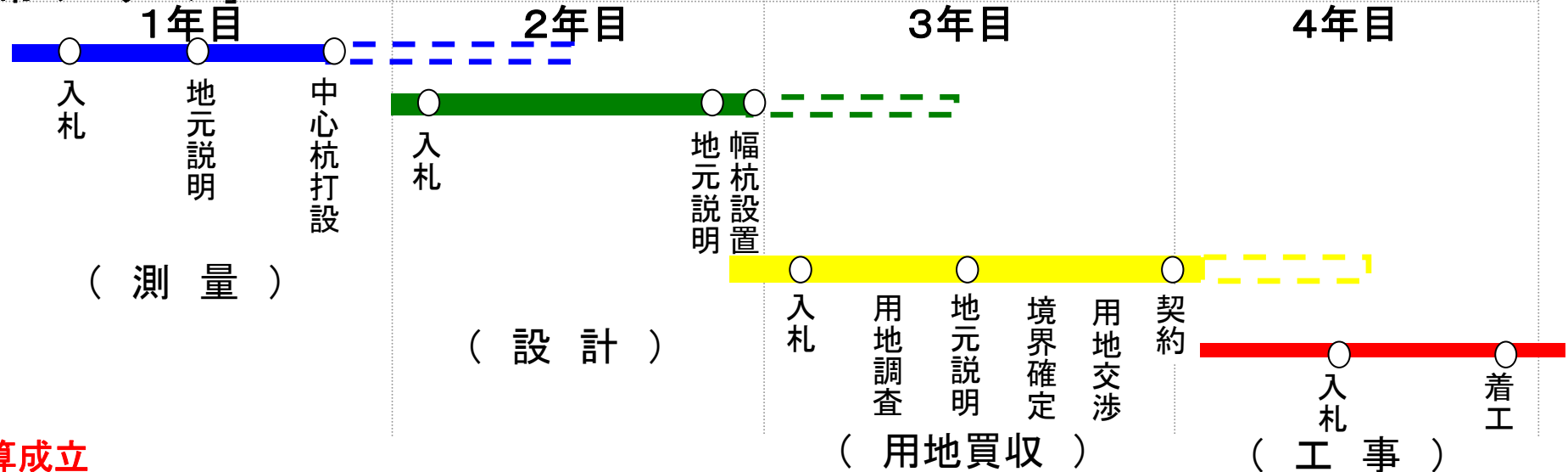
凡例

	供用中
	事業中
	調査中
	震災後新規箇所
	4車線化箇所

復興道路着工までのプロセス

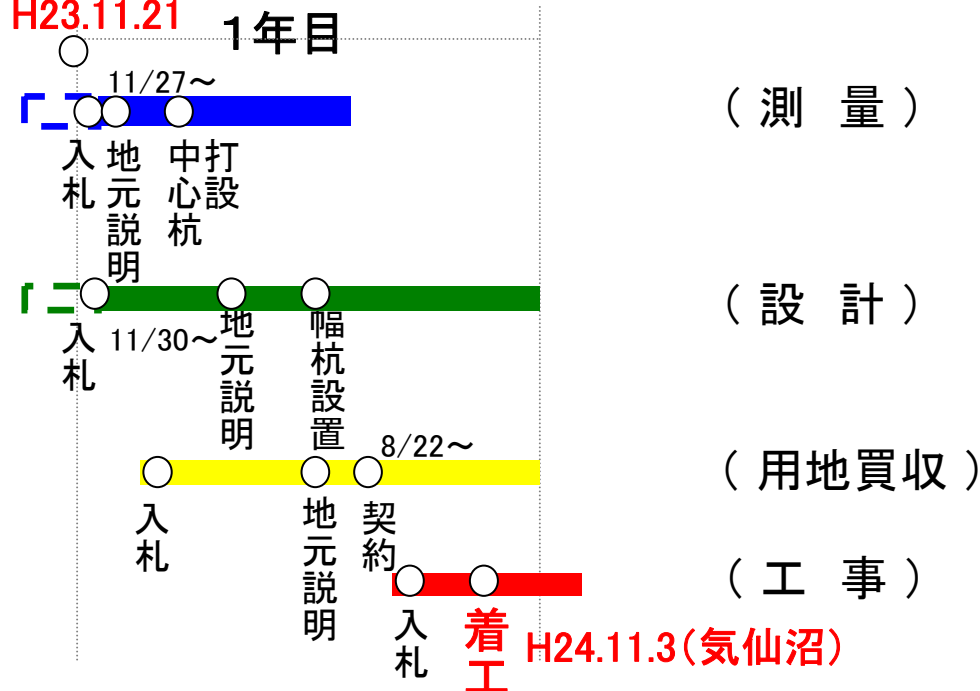
資料-4

[通常のパターン]



予算成立

H23.11.21

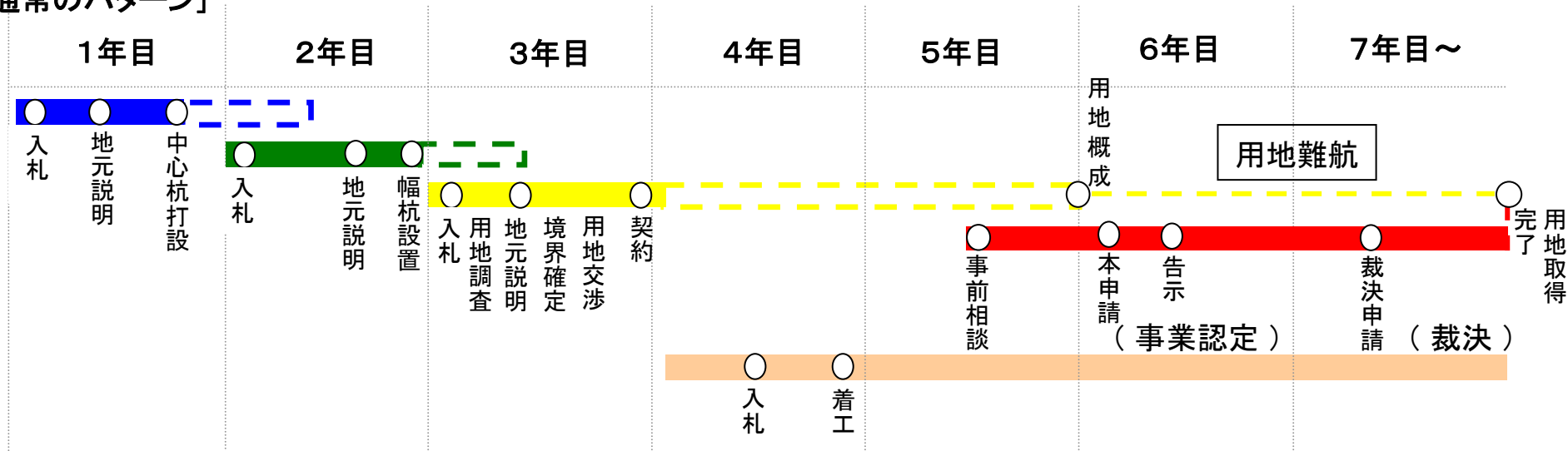


◆ 復興道路着工への原動力

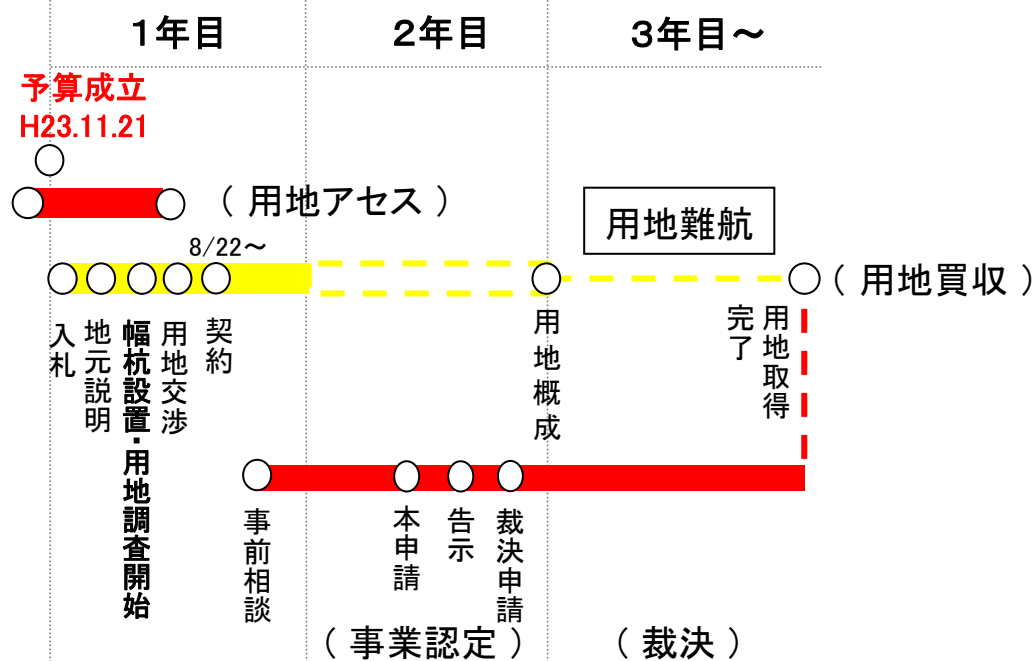
- 地元の協力と熱意
- 国会・中央の理解
 予算上の配慮
- 国・県・市町村の連携
 (復興道路会議)
- 官民連携
 (事業促進PPP)
- 各プロセスの並列進行

復興道路事業における早期用地取得等の取り組み

[通常のパターン]



[復興道路事業のパターン]



事業認定申請準備着手時期
「3年8割ルール」を前倒し

- … 測量
- … 設計
- … 工事
- … 用地買収
- … 用地難航箇所への対応

県・市町村における主な取り組みについて

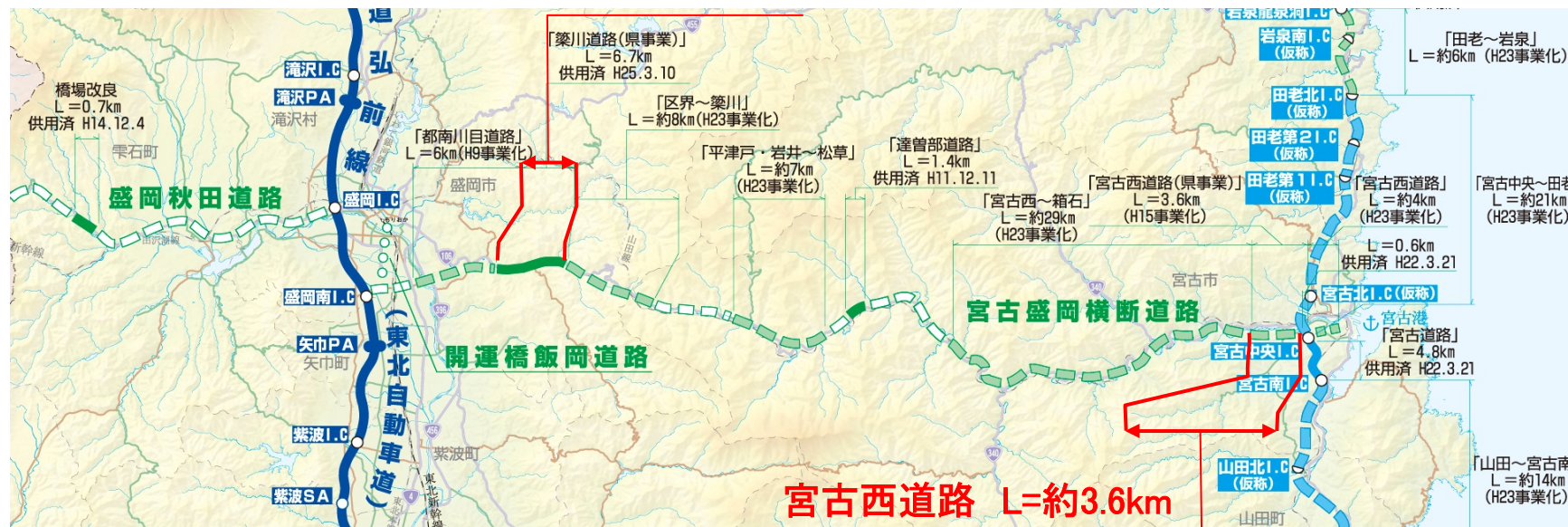
岩手県	<ul style="list-style-type: none"> ○広報関係 <ul style="list-style-type: none"> ・広報誌「いわてグラフ」、「県土づくりNEWS」やホームページで「復興道路会議」など取り組みについて情報発信 ○組織・体制の強化等 <ul style="list-style-type: none"> ・県土整備部道路建設課内に復興道路相談窓口の設置 ・岩手県復興道路整備促進対策室の設置 ・復興事業にかかる保安林、埋蔵文化財、用地事務関係職員の体制強化 ・土地開発公社において用地事務を受託 ○その他 <ul style="list-style-type: none"> ・関係機関による復興道路整備促進連絡調整会議を開催
盛岡市	<ul style="list-style-type: none"> ・埋蔵文化財調査、保安林解除手続きに関し窓口となる県の支援を実施 ・用地事務の受託(H25予定)
宮古市	<ul style="list-style-type: none"> ・復興道路推進室の体制強化(6名に増員)(H24) ・用地事務に関する体制強化(3名増員)(H24)
久慈市	<ul style="list-style-type: none"> ・用地事務の対応職員を増員し業務体制を強化(H24) ・埋蔵文化財調査を国より受託し実施(H24)
遠野市	<ul style="list-style-type: none"> ・地元ケーブルテレビ活用により事業理解の醸成を図る ・環境整備部に復興道路整備支援室を設置(H23)
陸前高田市	<ul style="list-style-type: none"> ・復興道路調整窓口として、建設部に幹線道路対策室を設置
釜石市	<ul style="list-style-type: none"> ・高規格幹線道路対策室の職員を増員し体制強化 ・用地事務の対応職員を増員し体制強化

県・市町村における主な取り組みについて

大槌町	<ul style="list-style-type: none"> ・地域整備部高規格幹線道路対策室の職員を増員し体制強化(H24)
山田町	<ul style="list-style-type: none"> ・三陸沿岸道路推進室を調整窓口として設置(H24) ・国から用地契約事務を受託
岩泉町	<ul style="list-style-type: none"> ・「広報いわいずみ」へ復興道路に関する経緯を掲載
田野畑村	<ul style="list-style-type: none"> ・「広報たのはた」に復興道路の進捗状況等の情報掲載 ・復興道路対策室を用地対策室に改め、国より用地契約事務を受託
普代村	<ul style="list-style-type: none"> ・建設水産課に調整窓口の設置(予定) ・用地事務の対応として組織・体制強化(予定)
洋野町	<ul style="list-style-type: none"> ・「広報ひろの」で復興道路設計説明会の概要等を掲載し周知 ・建設課復興道路整備支援室の職員を増員し体制強化(H25)

1. 宮古盛岡横断道路

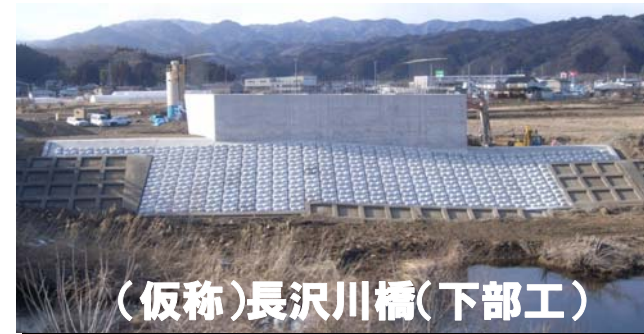
築川道路 L=約6.7km



築川道路 平成25年3月10日開通・供用開始



宮古西道路

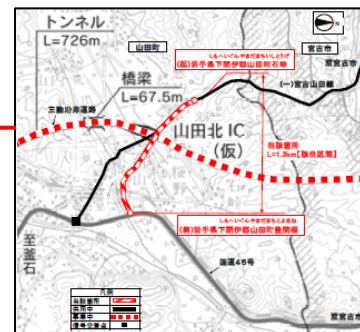


復興道路の整備にかかる県の道路整備事業の進捗状況

2. インターアクセス線の整備



北部環状線(宮古市道) 市町村代行整備
L=約2.5km (H23年度～)



遠野住田線(新里地区) L=約2.1km (H21年度～)