

三陸沿岸道路（釜石山田道路）
（仮称）大槌第1トンネルの掘削を開始します。
～安全祈願祭の開催のお知らせ～

三陸沿岸道路「釜石山田道路」は、復興のリーディングプロジェクトとして一日も早い開通を目指し、地域一体となって事業を進めております。

このたび、釜石山田道路の「（仮称）大槌第1トンネル」の掘削開始にあたり、工事の無事故・無災害を願い、安全祈願祭を執り行うこととしましたので、お知らせ致します。

なお、大槌地区トンネル工事（大槌町大槌～吉里吉里地内）については、近接する（仮称）大槌第1トンネルと（仮称）大槌第2トンネルの2つのトンネルを1つの工事で実施しており、平成25年11月22日に両トンネル工事の着工式ならびに（仮称）大槌第2トンネルの安全祈願祭を行ったところで、今般、（仮称）大槌第1トンネルの掘削を開始するのにあたり、安全祈願祭を挙げるものです。

1. 日 時：平成26年7月22日（火） 11:00～12:00
2. 場 所：大槌町大槌第23地割地内【別紙－1参照】
（仮称）大槌第1トンネル終点側坑口
3. 主 催：前田建設工業（株）
4. 内 容：工事関係者・地区代表者による安全祈願・鍬入れ等

（参考）釜石山田道路の主な整備効果【別紙－2参照】

- 効果①：津波浸水区域を回避し、緊急輸送道路の信頼性を確保
- 効果②：迅速な救急搬送で、安全・安心な住民生活に寄与
- 効果③：新たな観光ルートの誕生で観光振興に期待

【発表記者會】岩手県政記者クラブ、釜石記者クラブ、東北専門記者會

問 い 合 わ せ 先

【安全祈願祭や施工内容に関するお問い合わせ】

国道45号大槌地区トンネル工事 現場事務所

〒028-1101 大槌町吉里吉里第8地割32番地（代表）電話：0193-29-1585

現場代理人 萬 正己（前田建設工業(株)）

【事業に関するお問い合わせ】

国土交通省 南三陸国道事務所

〒026-0301 釜石市鵜住居町第7地割13-7（代表）電話：0193-28-4731

副 所 長 山 口 満（内線204）

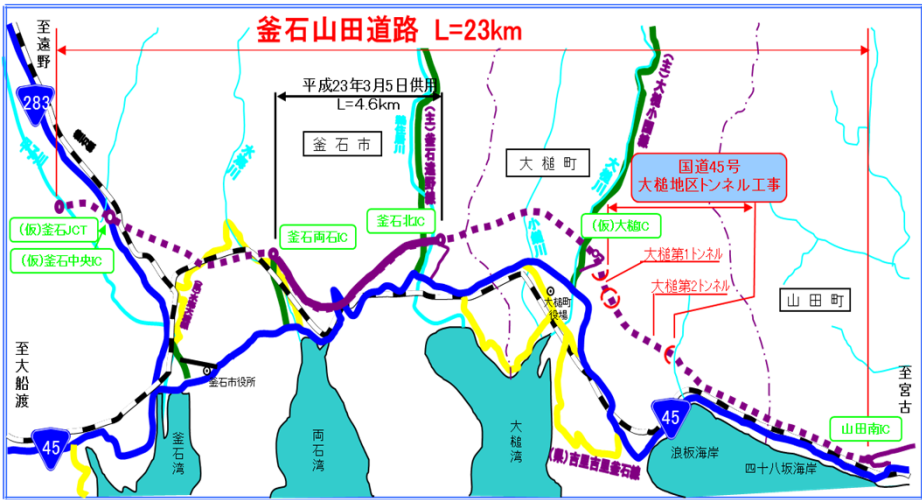
南三陸国道事務所のホームページ <http://www.thr.mlit.go.jp/minamisanriku/index.html>



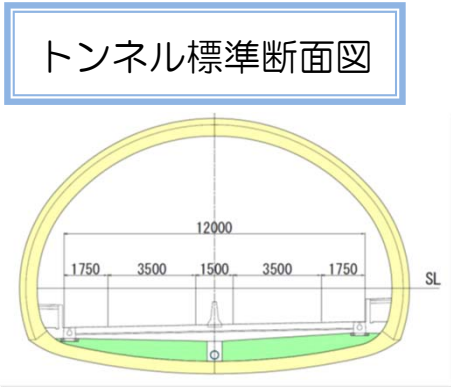
国道45号大槌地区トンネル工事  前田建設工業(株)

工事概要 本工事は、三陸沿岸道路 釜石山田道路の(仮称)大槌IC～山田南IC間において、2つのトンネルをつくる工事です。

- 工事場所: 大槌町大槌～吉里吉里 地内
- 工期: 平成25年3月22日～平成28年3月31日
- 工事内容: (仮称)大槌第1トンネル (L=256m)、(仮称)大槌第2トンネル (L=2,043m)



【トンネルの掘削開始時期】
 (仮称)大槌第1トンネル: 平成26年7月
 (仮称)大槌第2トンネル: 平成25年11月



効果①：津波浸水区域を回避し、緊急輸送道路の信頼性を確保

- 東日本大震災では、津波被害により国道45号等の幹線道路の一部が流失し、多くの箇所で通行止が発生
- 釜石山田道路は、大規模災害時においても寸断されない強靱で信頼性の高い道路ネットワークを形成



① ▼津波により寸断された国道
国道45号大槌町波板地区 (H23年3月12日)



② 国道45号釜石市両石地区 (H23年3月12日)



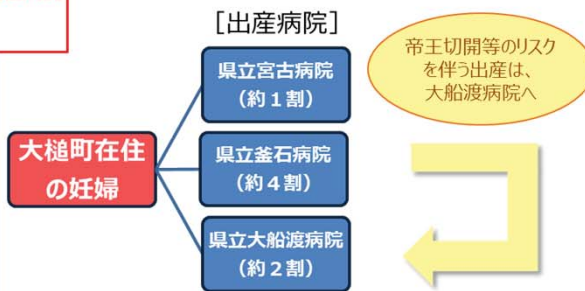
効果②：迅速な救急搬送で、安全・安心な住民生活に寄与

- 釜石保健医療圏（釜石市、大槌町）において分娩施設を有する病院は県立釜石病院のみであり、帝王切開などのリスクを伴う出産については、県立大船渡病院等まで搬送
- 釜石山田道路は、迅速かつ安定的な救急搬送を実現し、安全・安心な住民生活に寄与

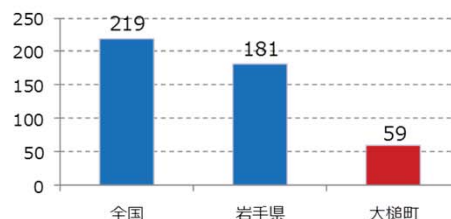
▼大槌町在住（妊婦）の出生病院



▼出産病院の主な内訳（大槌町在住者）



▼人口10万対医師数



効果③：新たな観光ルートの誕生で観光振興に期待

- 三陸沿岸地域は、三陸ジオパーク、復興国立公園に指定されるなど、魅力的な観光資源が数多く点在
- 高規格道路による広域周遊ルートの形成で観光振興に期待

