

～あさか野バイパス「針生高架橋の4車線開通」から1ヵ月が経過～

針生高架橋(4車線)の開通によりバイパス機能が向上!

国道4号あさか野バイパスの針生高架橋(延長886m)は、平成21年8月6日に上り線側2車線が開通し、暫定的に4車線で通行が可能となりました。【別紙-1参照】

この度、4車線開通から約1ヵ月が経過した現在の交通状況をとりとまとめましたので、お知らせします。

《 高架橋の4車線開通に伴う主な整備効果 》

1. 上り線(東京方向)の渋滞が改善され、通過時間が短縮しました

- ・台新交差点の約1,000mの渋滞が解消し、高架橋が出来る前の通過時間が14分だったのが、高架橋により1分で通過出来るようになりました【別紙-2参照】
- ・あさか野バイパス(郡山市日和田～須賀川市大字仁井田 L=13.5km)の上り線の通過時間が、29分から16分に13分も短縮しました

2. あさか野バイパスで最も渋滞していた針生地区の走行速度が向上しました

- ・開通前の上り線(東京方向)の朝夕の混雑時は、20km/h以下の速度
- ・開通後は、朝夕の混雑時でも、50km/h以上と走行速度が向上しました【別紙-3参照】

3. 上り線がスムーズに走れるようになったため、交通量が増えました

- ・平面部と高架部を合わせた上り線(東京方向)の交通量は25,800台/日(高架部19,700台/日、平面部6,100台/日)
- ・開通前は20,200台/日だったのが、開通後は25,800台/日と、5,600台/日増加しました【別紙-4参照】

※【調査日】開通前：平成20年3月12日(水)、開通後：平成21年9月8日(火)

4. 夜間騒音値が低減しました

- ・上り線側高架部の夜間騒音値が、開通前68dBから、開通後59dBと9dB低減しました【別紙-5参照】

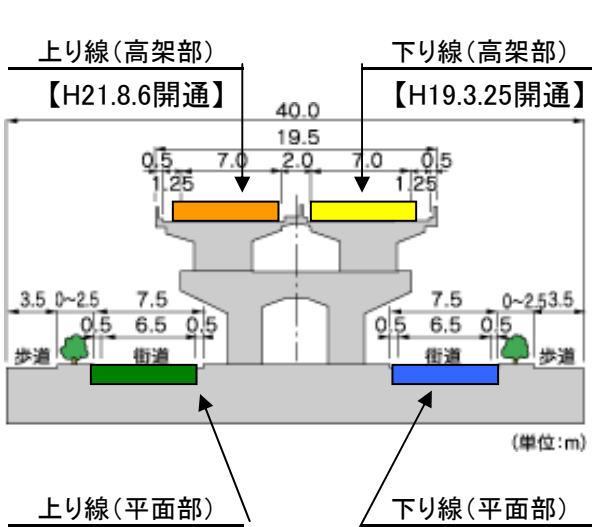
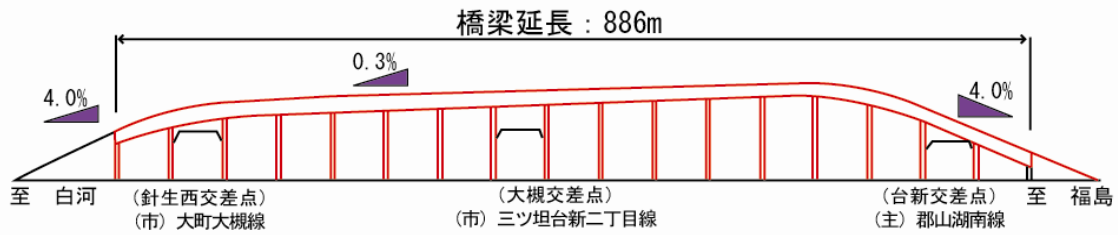
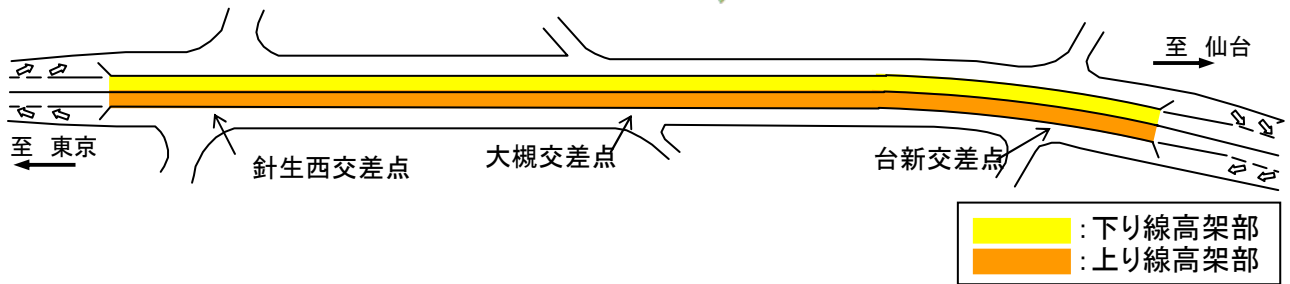
< 発表記者会 : 郡山記者クラブ >

【 問い合わせ先 】

国土交通省 東北地方整備局 郡山国道事務所
技術副所長 みかた 三ヶ田 あきら 章 (内線:204)
調査課長 いがらし 五十嵐 しゅんいち 俊一(内線:451)
〒963-0111 郡山市安積町荒井字丈部内28-1
TEL 024-946-0333(代表)

【 針生高架橋の概要 】

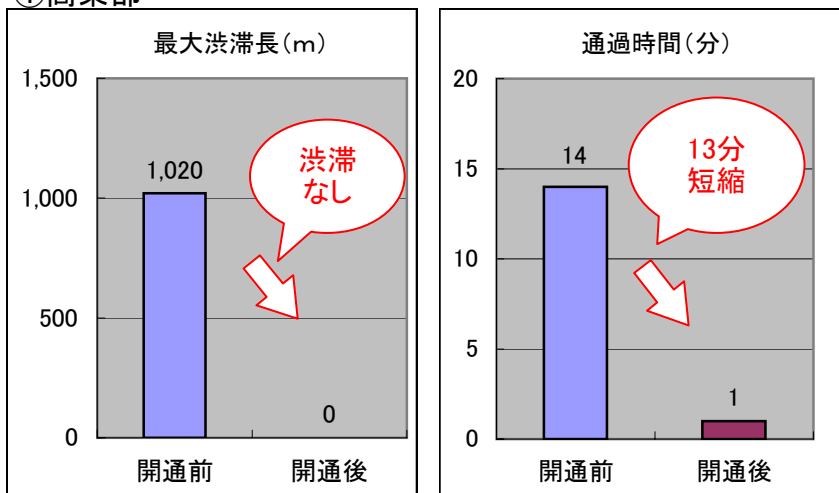
○ 針生高架橋は、起点(白河)側から「(市)大町大槻線」通称:針生西交差点、「(市)三ツ担台新二丁目線」通称:大槻交差点、「(主)郡山湖南線」通称:台新交差点の3つの路線を跨ぐ連続高架橋です。



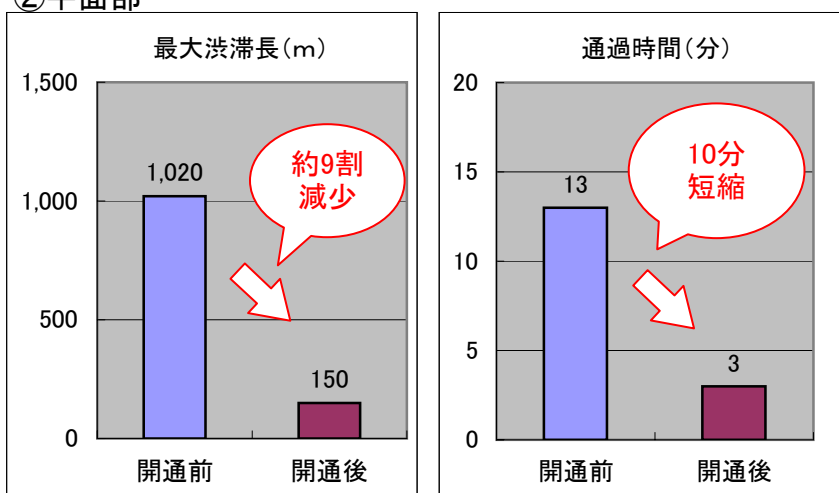
1. 上り線の渋滞が改善され、通過時間が短縮しました

○ 台新交差点の約1,000mの渋滞が解消し、高架橋が出来る前の通過時間が14分だったのが、高架橋により1分で通過出来るようになりました。

①高架部



②平面部



※ 開通前のデータ：【調査日H20.3.12(水)】

※ 開通後のデータ：【調査日H21.9.8(火)】

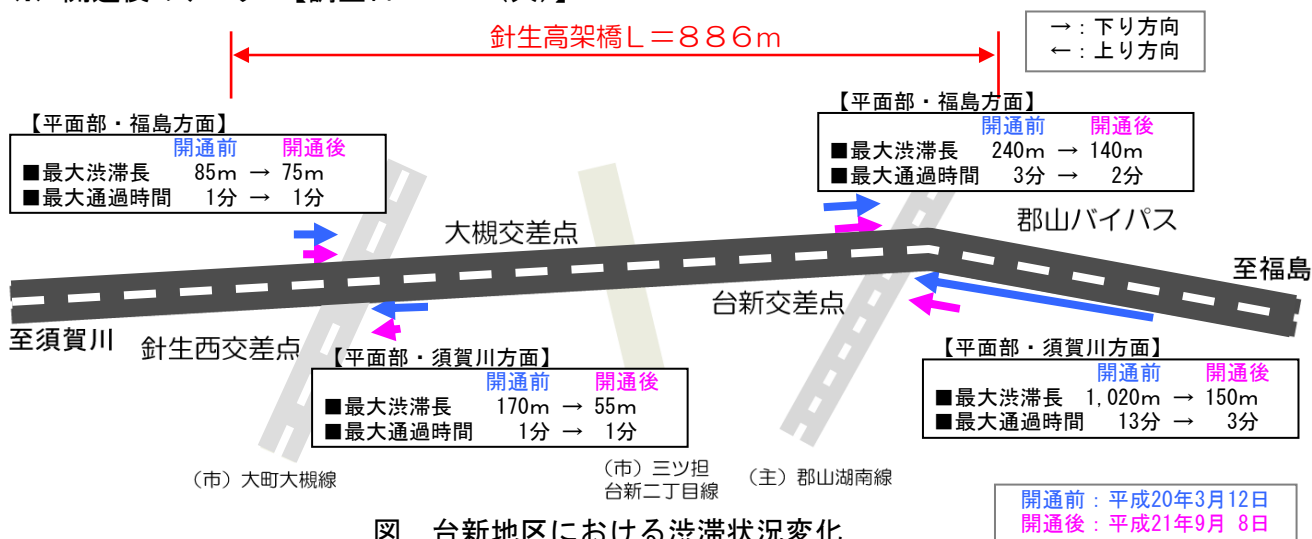
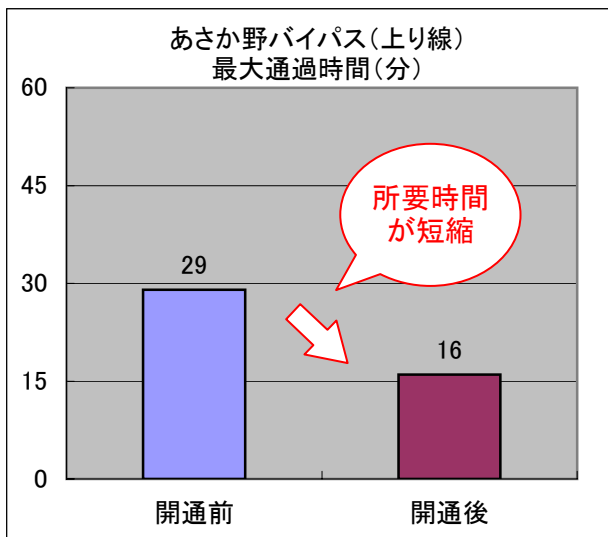


図 台新地区における渋滞状況変化

- あさか野バイパス(郡山市日和田～須賀川市大字仁井田 L=13.5km)の上り線の通過時間が、29分から16分に13分も短縮しました。



あさか野バイパス(上り側(東京方面)) 開通前:29分 → 開通後:16分
(郡山市日和田～須賀川市大字仁井田)
L= 13.5km



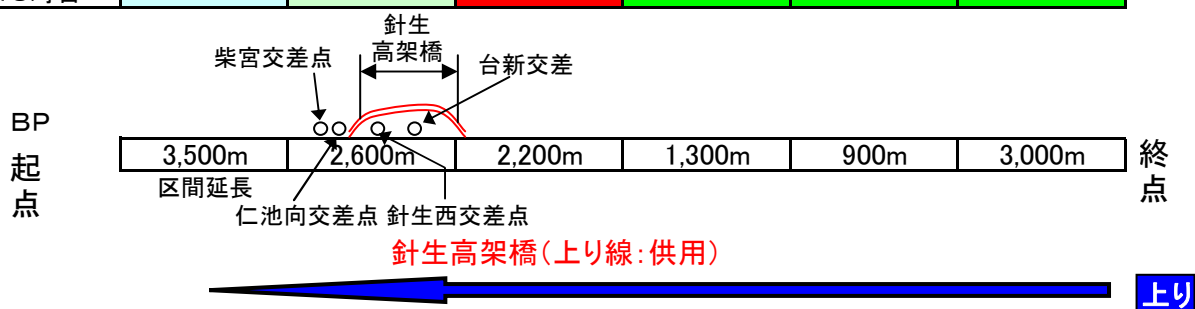
2. あさか野バイパスで最も渋滞していた 針生地区の走行速度が向上しました

- 開通前の上り線は、朝夕の混雑時は、20km/h以下の速度
- 開通後は、朝夕の混雑時でも、50km/h以上と走行速度が向上

▼上り線を走行した時の走行速度メッシュ

■〔開通前〕

	安積町笹川	台新二丁目	亀田二丁目	富田町西原	富田町音路後	富久山町
07時台	■	■	■	■	■	■
08時台	■	■	■	■	■	■
09時台	■	■	■	■	■	■
10時台	■	■	■	■	■	■
11時台	■	■	■	■	■	■
12時台	■	■	■	■	■	■
13時台	■	■	■	■	■	■
14時台	■	■	■	■	■	■
15時台	■	■	■	■	■	■
16時台	■	■	■	■	■	■
17時台	■	■	■	■	■	■
18時台	■	■	■	■	■	■



■〔開通後〕

07時台	■	■	■	■	■	■
08時台	■	■	■	■	■	■
09時台	■	■	■	■	■	■
10時台	■	■	■	■	■	■
11時台	■	■	■	■	■	■
12時台	■	■	■	■	■	■
13時台	■	■	■	■	■	■
14時台	■	■	■	■	■	■
15時台	■	■	■	■	■	■
16時台	■	■	■	■	■	■
17時台	■	■	■	■	■	■
18時台	■	■	■	■	■	■
	安積町笹川	台新二丁目	亀田二丁目	富田町西原	富田町音路後	富久山町

凡例

■	50km/h以上
■	40km/h以上50km/h未満
■	30km/h以上40km/h未満
■	20km/h以上30km/h未満
■	10km/h以上20km/h未満
■	10km/h未満

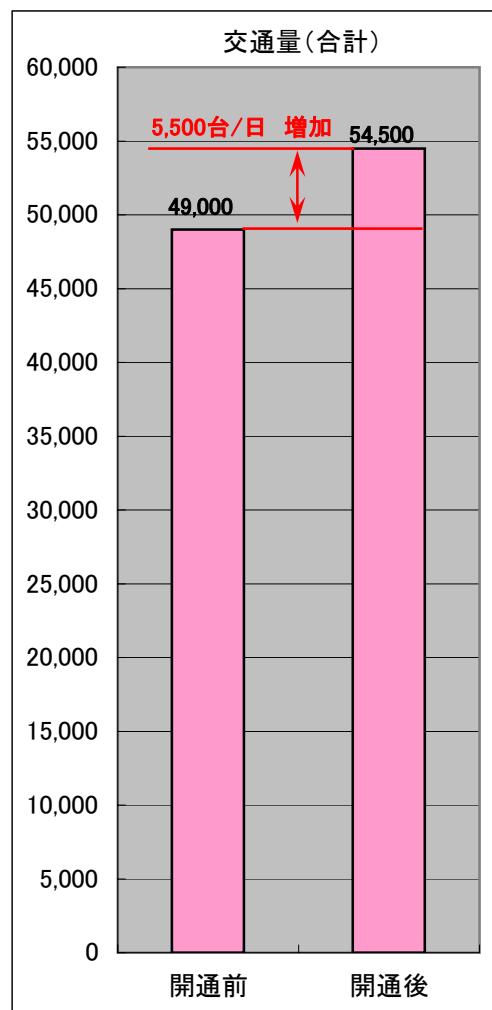
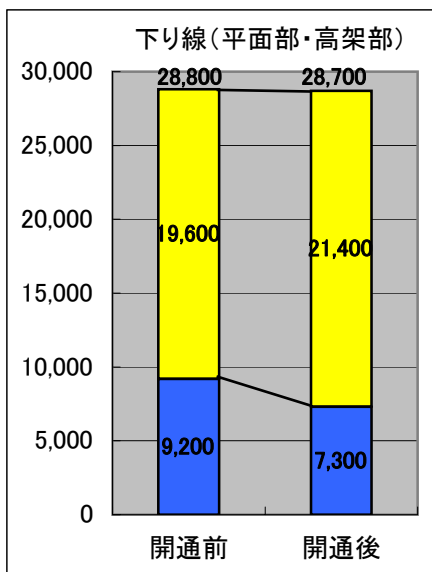
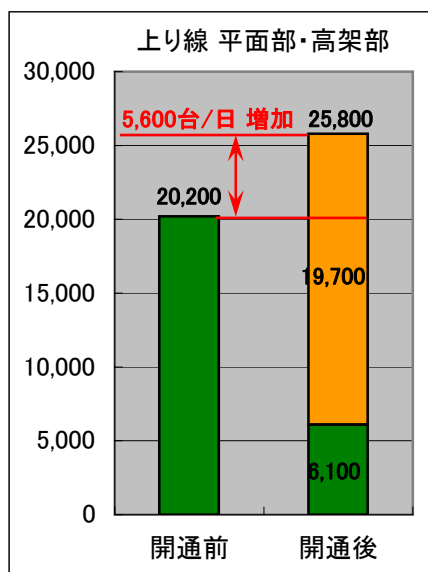
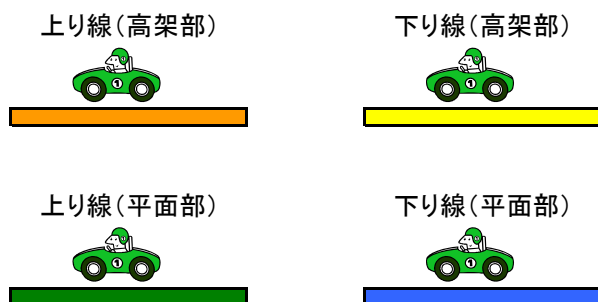
3. 上り線がスムーズに走れるようになったため、 交通量が増えました

- 平面部と高架部を合わせた上り線の利用交通量は25,800台/日。開通前に比べ、5,600台/日増加
- 開通した針生高架橋(上り線)の交通量は19,700台/日

台新交差点から続く渋滞(整備前の状況)



上り(東京)方向を望む(整備後の状況)

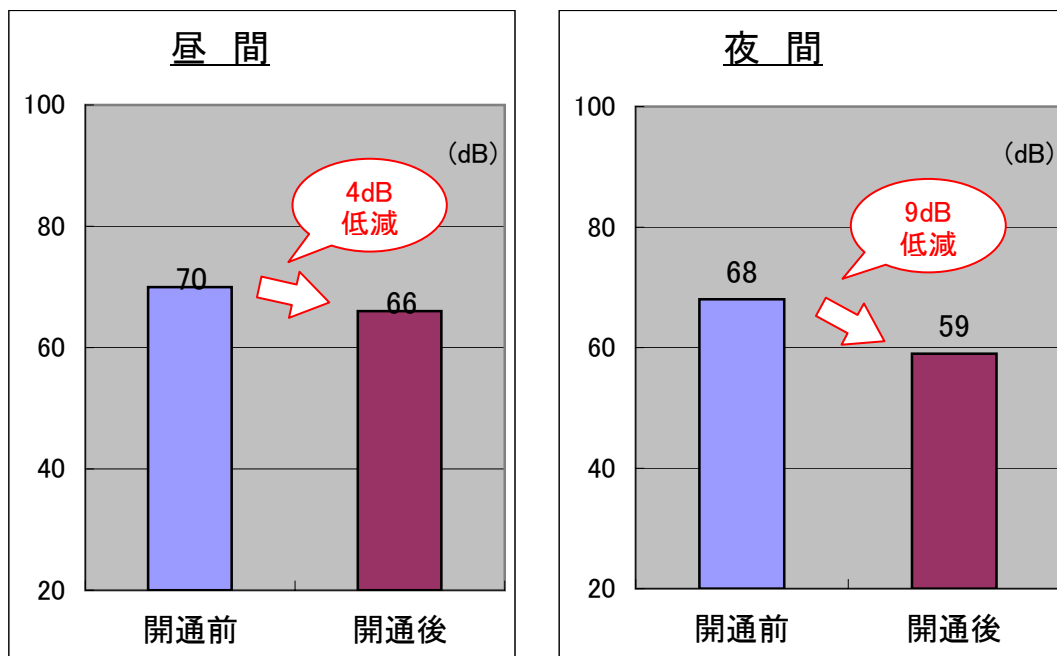


※ 開通前のデータ: 【調査日H20.3.12(水)】
 ※ 開通後のデータ: 【調査日H21.9.8(火)】

(台/日)

4. 夜間騒音値が低減しました

○ 上り線側の夜間騒音値が、開通前68dBから、開通後59dBと9dB低減しました



※ 開通前のデータ: 【調査日H21.7.29(水)】

※ 開通後のデータ: 【調査日H21.9. 8(火)】