

H29 吉田川上流部遊水地事業説明会（第2回） 開催日時・会場

日 時	会 場	備 考
平成 29 年 9 月 18 日(月) 19 時～	大和町 まほろばホール 1 階会議室 (黒川郡大和町吉岡南二丁目 4-14)	
平成 29 年 9 月 19 日(火) 19 時～	大衡村 衡下集会所 (黒川郡大衡村大衡竹ノ内前 24)	
平成 29 年 9 月 20 日(水) 19 時～	大和町 舞野文化センター (黒川郡大和町落合舞野字仁和多利 77)	
平成 29 年 9 月 21 日(木) 19 時～	大和町 蒜袋生活センター (黒川郡大和町落合蒜袋字天王前)	

吉田川上流遊水地事業説明会（第2回）

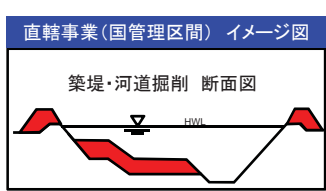
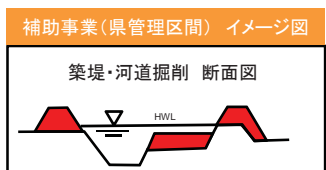
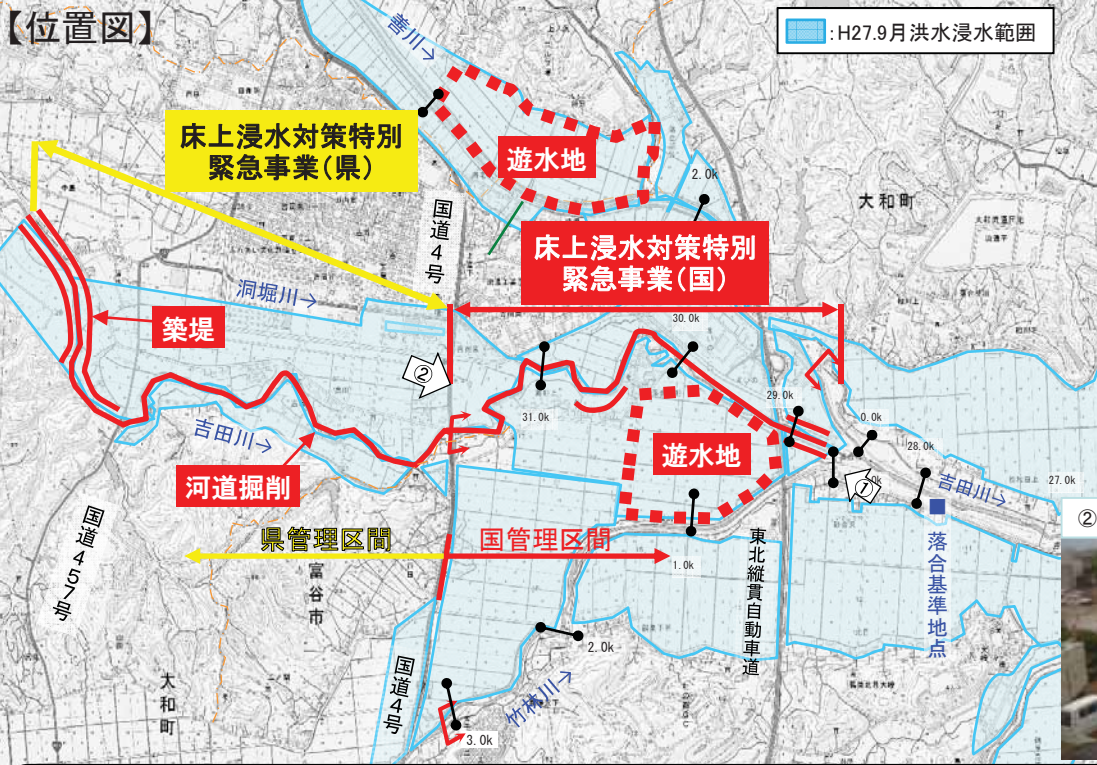
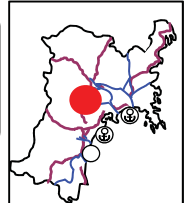
次 第

1. 開 会
2. 出席者紹介
3. 吉田川上流部の河川整備について
 - (1) 河川整備の概要について
 - (2) 遊水地の施設計画について
 - (3) 事業工程の説明
 - (4) 今後の予定について
4. 質疑応答
5. その他
6. 閉 会

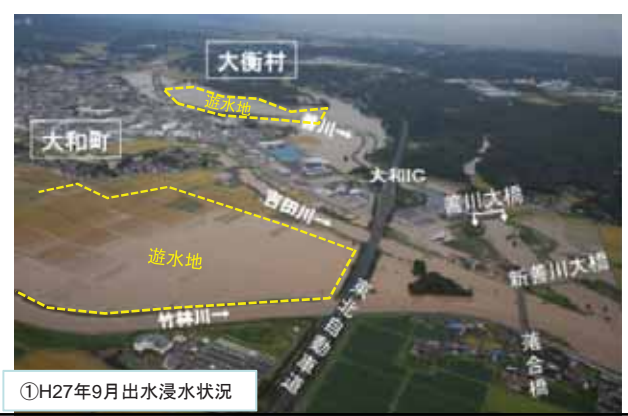
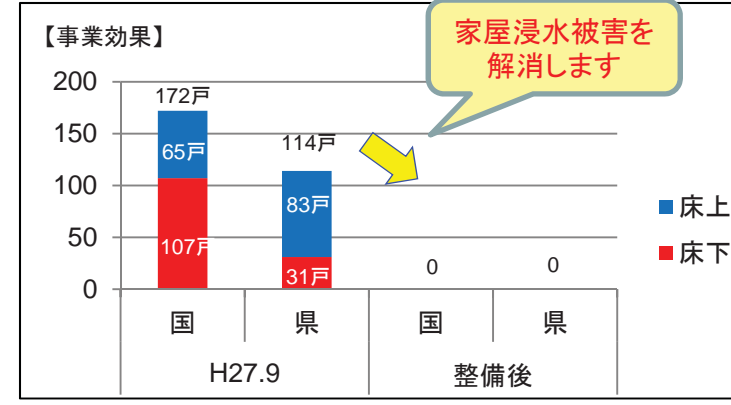
なるせがわ よしだがわ
【直轄】鳴瀬川床上浸水対策特別緊急事業(吉田川) **【H29~H34】**
 よしだがわ
【補助】吉田川床上浸水対策特別緊急事業

新規	宮城県黒川郡大和町、大衡村	河川	直轄・補助
----	---------------	----	-------

【事業の概要】
 平成27年9月関東・東北豪雨により甚大な被害を受けたことから、吉田川上流において、家屋浸水被害の解消を図るため河川改修事業を実施します。



【整備効果】
 河道掘削、築堤、遊水地等の河川改修事業によって、事業完了時に平成27年9月関東・東北豪雨と同等規模の洪水に対して、家屋浸水被害を解消します。

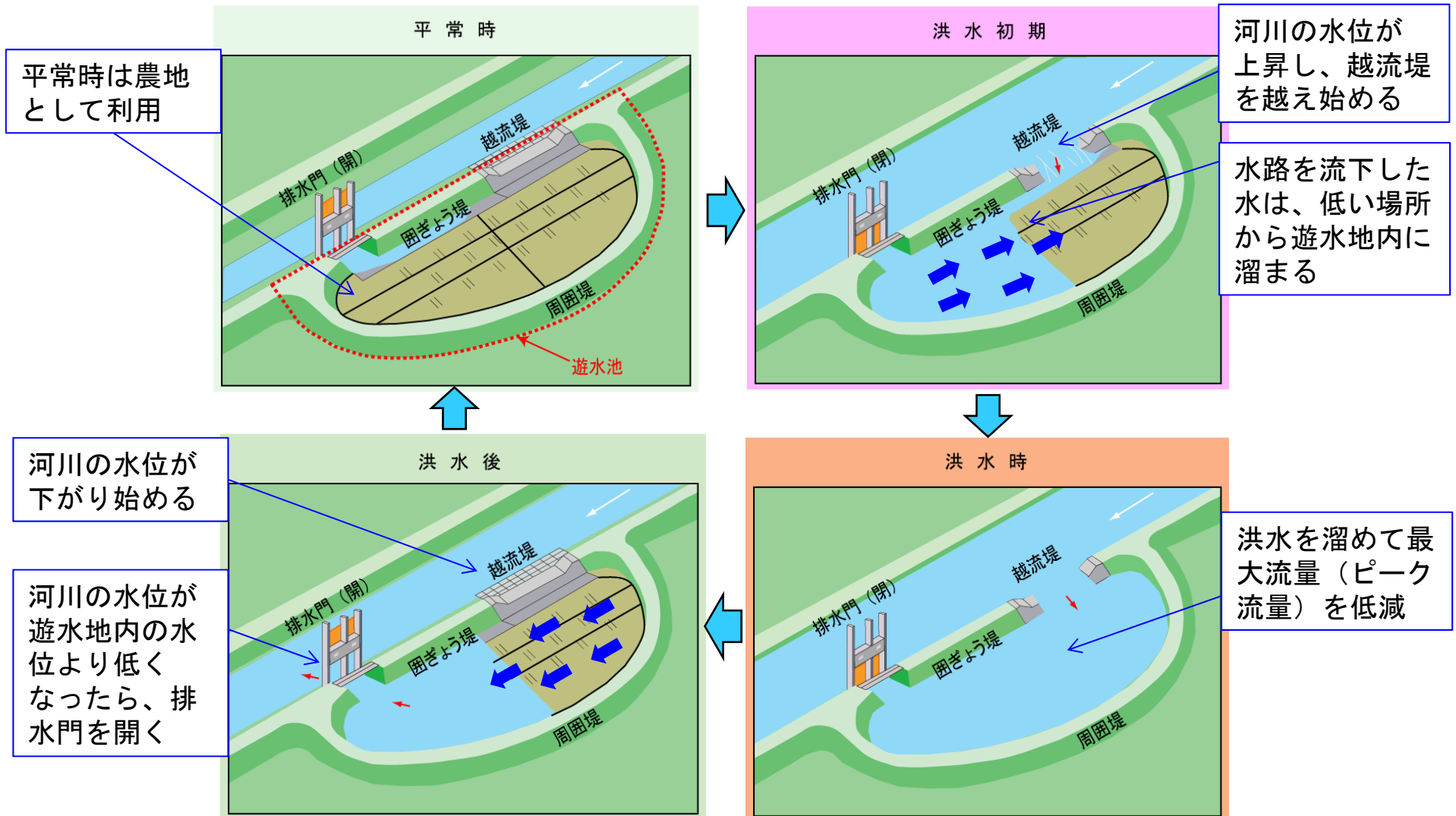


【平成29年度の事業内容】
 直轄:河道掘削を行います。
 補助:河道掘削、護岸工、事業用地の取得を行います。

遊水地による洪水調節のイメージ

・越流堤(えつりゅうてい)

洪水調節の目的で、堤防の一部を低くした堤防です。越流堤の高さを超える洪水では、越流堤から洪水の一部分を調節池などに流し込む構造になっています。ですから、越流堤は流れの作用で壊れないよう表面をコンクリートなどで覆い、頑丈な構造となっています。



遊水地ができるまで

1 遊水地の計画

洪水や高潮などの状況を調査し、地域に必要な堤防について計画します。

H28年度



2 計画の説明(土地立入了解)

計画が決まると関係者に説明を行い協力を求めます。

H29.6月



3 測量・地質調査

堤防をつくるために必要な資料の収集・調査・図面の作成を行います。



4 遊水地の設計

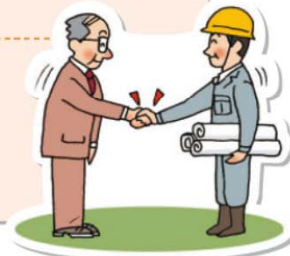
測量図面や収集した資料をもとに堤防や水門等の設計を行います。



5 設計の説明

関係する方に堤防の設計について説明を行い、設計について了解をいただきます。

H29.11月頃



6 用地巾杭設置

設計に基づき堤防工事に必要な用地の範囲を示す杭を打設します。

H29.11月以降



11 遊水地の完成

計画から工事までいろいろな方の協力によって堤防ができあがります。

H34年度まで



10 工事

設計に基づき堤防や水門をつくります。

H30.10月以降



9 工事の説明

工事の方法、期間などの説明を行います。

H30.9月以降



8 補償内容の説明・契約

地権者の皆様に補償等について説明を行い、了解いただいた方には契約締結をお願いします。
事業用地を引き渡しいただいた後、補償金の支払いを行います。

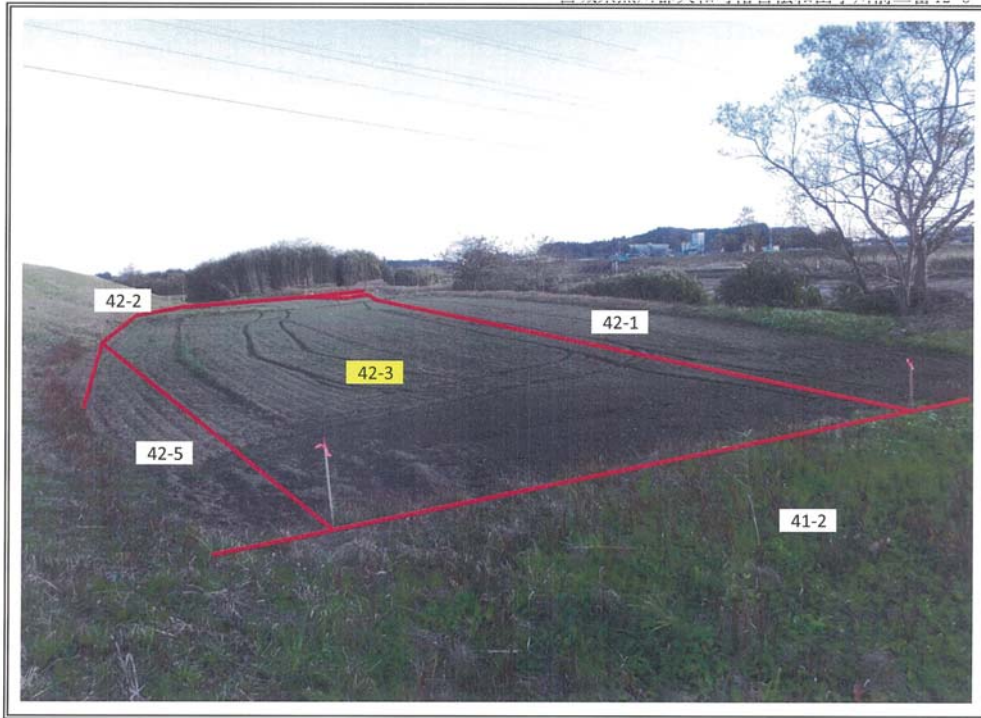


7 用地の調査

堤防工事に必要な土地等の調査を行います。
その際、隣接地との境界確認のため皆様に立ち会いをお願いします。



全 景 ①



※木杭は計測後、支障になる箇所は撤去します。

境 界 杭 写 真



遠景
K632
プラスチック杭



遠景
K649
プラスチック杭



遠景
K642
プラスチック杭



近景
K632
プラスチック杭



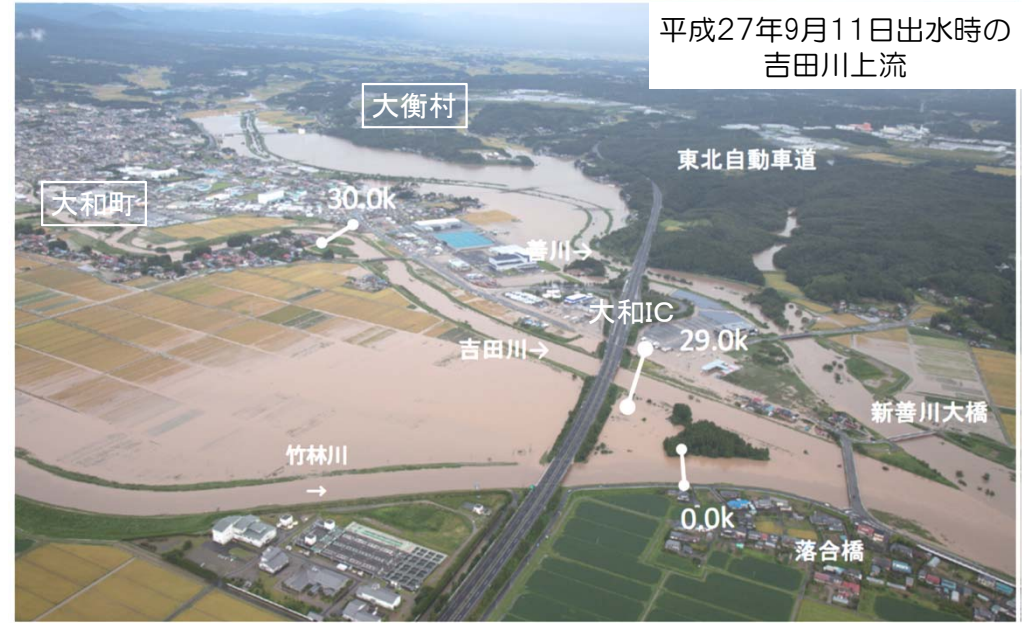
近景
K649
プラスチック杭



近景
K642
プラスチック杭

「地質調査に伴う土地立ち入りについて」

- 平成27年9月の関東・東北豪雨による被害を受け、国土交通省では吉田川上流部の治水対策として、遊水地群の整備や河道掘削等を行います。
- これらの詳細な設計に必要な地質確認のため、地質調査を行う業者が、関係する土地への立ち入りを予定しております。
- 地域の皆様にはご迷惑をお掛けしないよう作業いたしますので、なにとぞご理解とご協力をお願い申し上げます。



地質調査 作業内容（予定）

- 地質調査 機械ボーリング作業に伴う機械等の設置
- 調査範囲 善川、竹林川周辺（裏面をご確認下さい）
- 調査時期 平成29年9月4日～平成29年10月31日（予定）

<地質調査スケジュール>

項目	チーム	7月	8月	9月	10月	11月	12月
地質調査	A			■			
	B				■		

※1か所あたり1週間程度の調査です。
 ※天候等により変更する場合がございます。

業務実施者

チーム	業務全般	地質調査
A	三井共同建設コンサルト(株) 東北支社 電話022-225-1167	(株)東建ジオテック 電話 022-275-7111
B	(株)建設技術研究所 東北支社 電話022-261-6867	(株)建設技術センター 電話022-287-4011

ご不明な点などがございましたら右記までご連絡をお願いします。

連絡、お問い合わせ先

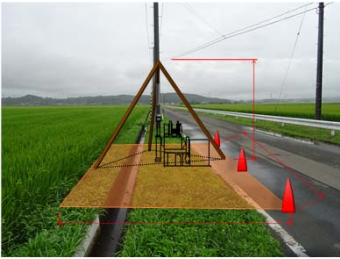
国土交通省 東北地方整備局 北上川下流河川事務所
 電話 0225-94-9793 （工務第二課 直通）

『調査作業の内容』

・作業状況例



・作業イメージ (道路脇)



・作業看板例



ご不明な点などがございましたら右記までご連絡をお願いします。

『地質調査にあたっての留意事項』

- ① 作業中は「地質調査実施中」の看板を設置します。
- ② 調査は農作業の邪魔にならない位置で行います。
- ③ ● 地点の調査は、堤防脇で調査する予定です。
- ④ ● 地点の調査は、道路脇で調査する予定です。
個人の土地に立ち入る場合は土地所有者の了解をいただきます。
- ⑤ 調査車両は一般の通行を妨げない場所に駐車します。

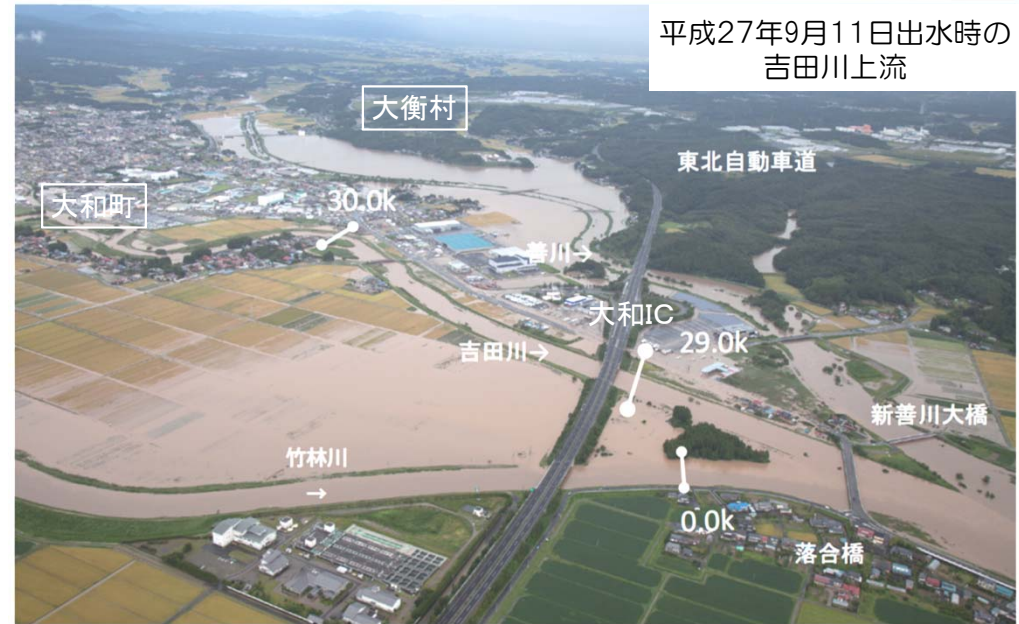
※○の中のA、Bは、それぞれAチーム、Bチームが調査を行うことを表します



連絡、お問い合わせ先

国土交通省 東北地方整備局 北上川下流河川事務所
電話 0225-94-9793 (工務第二課 直通)

- 平成27年9月の関東・東北豪雨による被害を受け、国土交通省では吉田川上流部の治水対策として、遊水地群の整備や河道掘削等を行います。
- これらの詳細な設計に必要な測量調査のため、測量を行う業者が、関係する土地への立ち入りを予定しております。
- 地域の皆様にはご迷惑をお掛けしないよう作業いたしますので、なにとぞご理解とご協力をお願い申し上げます。



遊水地予定地周辺測量 作業内容（予定）

- 測量 現地測量および、作業に伴う測量杭の設置
- 調査範囲 竹林川および善川周辺（裏面をご確認下さい）
- 調査時期 平成29年9月4日～平成29年11月30日（予定）

<測量スケジュール>

項目	7月	8月	9月	10月	11月	12月
測量作業			■	■	■	

※天候等により変更する場合がございます。

業務実施者

業務全般：
三井共同建設コンサルト(株)東北支社
電話 022-225-1167

測量：
(株)センソクコンサルタント
電話 022-254-6380

『測量にあたっての留意事項』

- ①測量中は「測量実施中」の看板を設置します。
- ②調査は農作業の邪魔にならない様に行います。
- ③測量用のポールもしくはスタッフを立てる場合があります。
- ④目印となる杭を打つ場合は土地所有者の了解をいただきます。設置した杭は作業後に撤去します。
- ⑤調査車両は一般の通行を妨げない場所に駐車します。

ご理解とご協力をお願いいたします

『測量作業の内容』

・作業状況例



・作業の看板



・測量杭



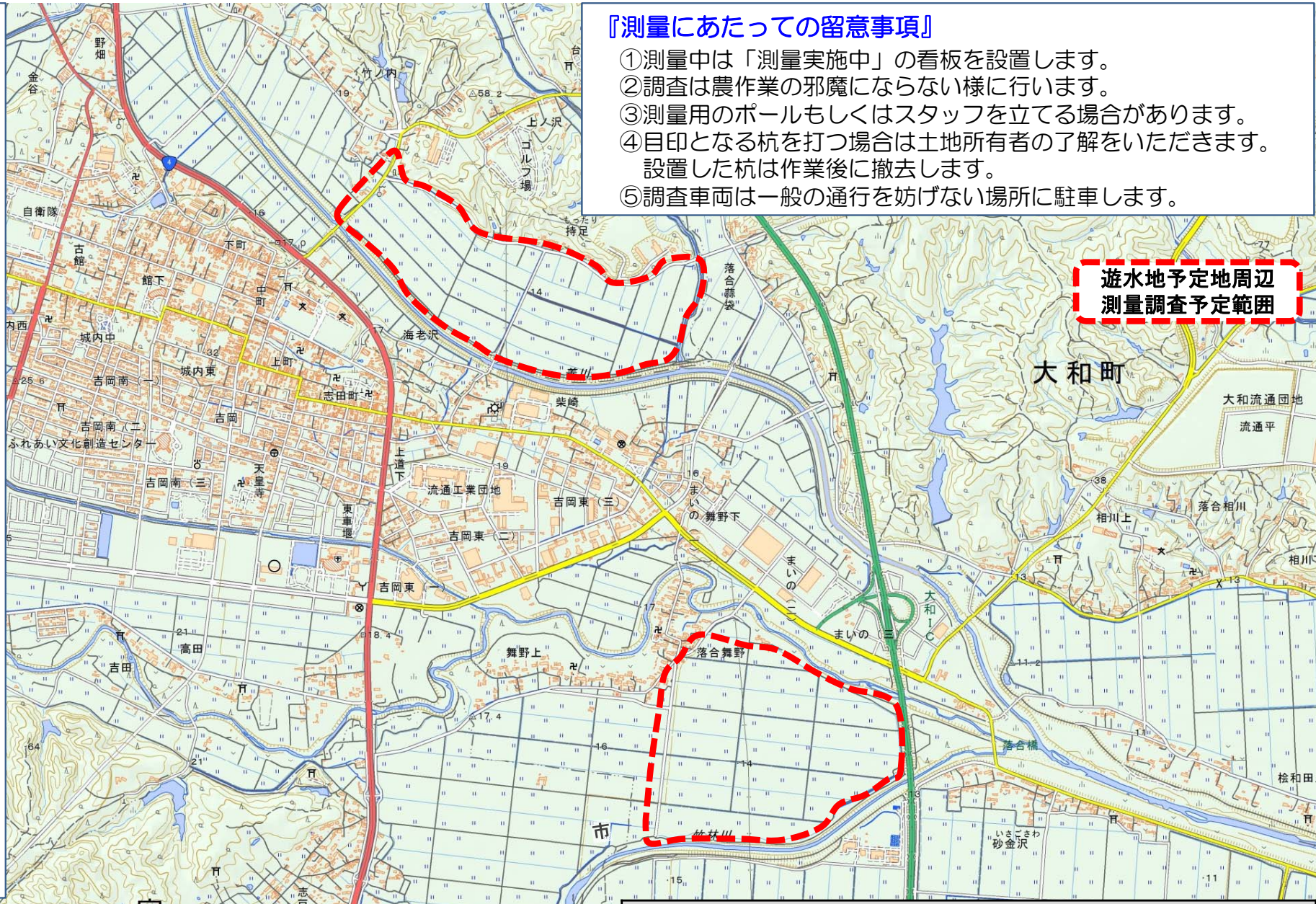
・ポール、スタッフ



ご不明な点などがございましたら右記までご連絡をお願いします。

『測量にあたっての留意事項』

- ①測量中は「測量実施中」の看板を設置します。
- ②調査は農作業の邪魔にならない様に行います。
- ③測量用のポールもしくはスタッフを立てる場合があります。
- ④目印となる杭を打つ場合は土地所有者の了解をいただきます。設置した杭は作業後に撤去します。
- ⑤調査車両は一般の通行を妨げない場所に駐車します。



遊水地予定地周辺
測量調査予定範囲

連絡、お問い合わせ先

国土交通省 東北地方整備局 北上川下流河川事務所
電話 0225-94-9793 (工務第二課 直通)

