

第 7 回 旧北上川河口かわまちづくり検討会

「第 6 回 旧北上川河口かわまちづくり検討会」の結果に基づく地区別ワーキング検討概要
及び 平成 30 年度に開催された市民部会等で挙げた意見について



国土交通省 北上川下流河川事務所



石 巻 市

1 「第6回 旧北上川河口かわまちづくり検討会」(H30.7.12) 以降の各種会議の開催状況

【検討会・地区別ワーキング】

- ・各施設（階段・坂路・親水施設等）の基本形状
- ・今後の整備の進め方 等

(1) 全区間共通事項

- ・市民部会の進め方、休憩施設等の施設配置 等

(2) 南浜・門脇2・3丁目地区

- ・雲雀野突端部、祈念公園との連携 等

(3) 中央・門脇1丁目地区

- ・階段・坂路形状、四阿デザイン 等

(4) 川口・湊地区

- ・市民アンケートの実施について 等

(5) 不動・八幡地区

- ・テラスの細部形状 等

(6) 住吉・大橋地区

- ・護岸形状、石積み形状 等

(7) 井内・藤巻地区

- ・テラス空間の形状 等



地区別ワーキング



地区別ワーキング



現地調査



現地調査

第6回 検討会 H30.7.12

第42回 地区別ワーキング (H30.7.17)

第43回 地区別ワーキング (H30.8.24)

第44回 地区別ワーキング (H30.9.19)

第45回 地区別ワーキング (H30.10.15)

第46回 地区別ワーキング (H30.11.19)

第47回 地区別ワーキング (H30.12.18)

第48回 地区別ワーキング (H31.1.28)

第49回 地区別ワーキング (H31.2.18)

第50回 地区別ワーキング (H31.3.18)

第51回 地区別ワーキング (H31.4.23)

第52回 地区別ワーキング (R1.6.17)

第53回 地区別ワーキング (R1.9.3)

第54回 地区別ワーキング (R1.10.23)

第55回 地区別ワーキング (R1.12.9)

第7回 検討会 R2.1.17

【市民部会】

- ◎各地区の状況報告
- ◎堤防と周辺の利活用と、利活用の際のルールづくり、気をつけること、必要なこと

住吉・大橋地区市民部会
「住吉大橋開拓チルドレン」
参加者：9名 (H31.2.2)

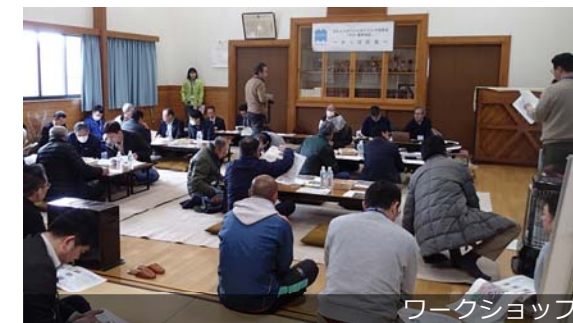


ワークショップ



記念撮影

井内・藤巻地区市民部会
「かっぱの会」
参加者：16名 (H31.3.23)



ワークショップ



記念撮影

【ミズベリング石巻】

平成30年10月28日

水辺で芋煮会



平成30年12月20日～平成31年1月7日

Xmas イルミネーション



令和元年5月25日

水辺マルシェ



令和元年7月5日

水辺で乾杯

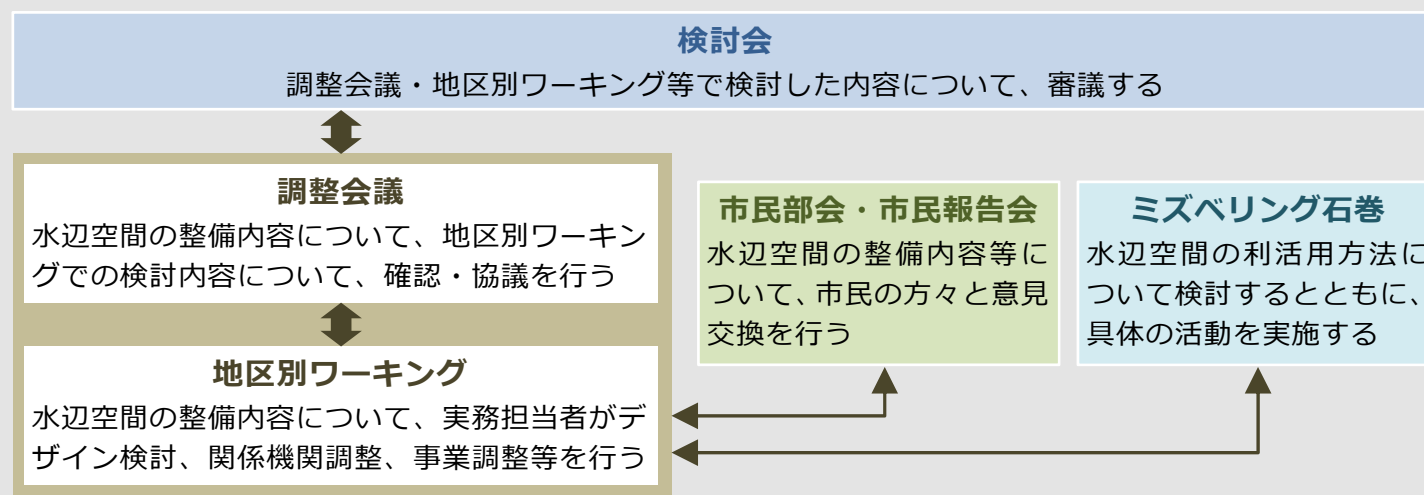


令和元年8月18日

北上川フェア



旧北上川河口かわまちづくり検討体制



2 地区別ワーキングでの検討概要

| 回・開催日 | 主な議題 | 検討結果 |
|-------------------|---|---|
| 第42回 H30.7.17 | ①交通広場前 階段 | ① <u>階段の両側に、自転車を対象とした斜路を設置する。</u> |
| 第43回 H30.8.24 | ①交通広場前 天端空間整備 ②井内・藤巻地区 下流山付き部のデザイン ③住吉 浮き桟橋周辺の護岸整備 | ①交通広場前の天端空間に、植栽樹を設置する。 ②上流側の広場は、 <u>地形のアンジュレーション</u> を行う程度にとどめる。 ③通路幅員の変化点の小口止めや重力式擁壁の天端は、 <u>洗出し処理</u> を行う。 |
| 第44回 H30.9.19 | ①南浜地区 立入り遠慮区域について ②元気いちば前 川表坂路と階段の位置形状 ③大島神社上流側坂路 | ①立入り遠慮区域は設けない。ただし、施設管理上立入りを制限する箇所（陸間、マリナー用浮き桟橋等）は進入防止策を講じる。 ②元気いちば川前の階段は、坂路と離し下流側へ設置する。 自転車をテラスに降ろすことはないので、 <u>新内海橋上流の坂路は設置しない。代わりに階段を設置する。</u> ③坂路は逆坂路で、勾配は7%とする。 |
| 第45回 H30.10.15 | ①住吉地区 浮き桟橋周辺の整備 | ①浮き桟橋には、転落防止柵を設置する。 それ以外の区間は、 <u>水際や段差部を舗装の変化等で注意喚起</u> を行い、柵類は設置しない。 低いテラスへ降りる階段は、冠水頻度が比較的高い箇所へ誘導することとなるため、設置しない。 |
| 第46回 H30.11.19 | ①大島神社前 石積擁壁 ②市民部会の進め方 | ①擁壁本体の石材は、男鹿石を使用する。 ②川口・湊地区で市民アンケートを行う。 |
| 第47回 H30.12.18 | ①中央地区 照明等の配置 | ①照明灯（ポラード）を交通広場前法肩部、元気いちば前テラスに追加する。 元気いちば前坂路、復興住宅前坂路に <u>グランドマーカー照明</u> を設置する。 |
| 第48回 H31.1.28 | ①大島神社広場 下流側階段前の踊り場の設計 | ①通路（T.P+1.50m）とテラス（T.P+1.32m）の段差部分は、 <u>注意喚起のため、幅50cmで洗出し処理</u> を行う。 坂路は、大島神社擁壁側に設置する。 |
| 第49回 H31.2.18 | ①大島神社広場 下流側階段前の踊り場の設計 ②井内・藤巻地区 JR石巻線鉄橋付近のテラス舗装 ③井内・藤巻地区 どんと祭に対応するテラス構造 ④井内・藤巻地区 現況石積護岸保全区間の修景方針（ガードレール基礎部の取扱等） | ①坂路は、前出しタイプとする。 ②大型土のうの処理は、 <u>撤去+法面整形</u> とし、捨石などは実施しない。 ③耐火コンクリートを打設した上で、 <u>祭りの開催可能場所を明示</u> する。 ④石積の上のコンクリートブロックは、 <u>残置</u> する。 |

| 回・開催日 | 主な議題 | 検討概要 |
|-----------------------------------|---|--|
| 平成30年度 第50回 H31.3.18 | ①井内・藤巻地区 どんと祭のスペース ②井内・藤巻地区 テラス空間 ③井内・藤巻地区 第二排水ポンプ場周辺 | ①安全性を考慮し、 <u>4m×5mを耐熱コンクリート</u> で整備する。 ②官・民が協力した石積み作業を実践する場とする。 ③階段部へ土留めのラインを巻き込む部分は、 <u>直線的な形状</u> とする。 |
| 令和元年度（平成31年度） 第51回 H31.4.23 | ①海岸堤防区間 消波ブロック | ①消波ブロックの終点（左岸1k）は、 <u>突然終わらないように配慮</u> する。 |
| 第52回 R1.6.17 | ①中央二丁目11番地区 四阿デザイン ②住吉地区 重力式擁壁撤去後の修景設計 ③南浜祈念公園との空間的連携 | ①屋根下へ犬走り（砂利敷き）を設置する。 ②テクスチャーが異なる重力式擁壁のカット面とテラス空間とを分離するため、 <u>井内石のライン</u> を設置する。 神社の参道（階段下の空間）は、 <u>参道のラインが勝ち、縁石のラインが通らないような設え</u> とする。 ③祈念公園の舗装構成に合わせ、 <u>連携を図る</u> 。 |
| 第53回 R1.9.3 | ①川口・湊地区 親水テラス（左岸0.8k）について ②堤防坂路等の車止めの形状案・自転車進入への対応 | ①テラスの切下げ等、 <u>構造的な対応が困難なため設置しない</u> 。 ②車止めの位置は、 <u>巡視車両の停車スペースを確保</u> したうえ設置する。 |
| 第54回 R1.10.23 | ①大島神社前中央階段およびテラスの仕上げ ②南浜祈念公園との空間的連携 | ①階段は <u>コンクリート打放し</u> とする。また、階段の最下段の踏面は広げない。 ②南浜雨水排水ポンプ場の管理用通路は、 <u>駐車場を含めて脱色アスファルト舗装</u> とする。 |
| 第55回 R1.12.9 | ①大島神社前中央階段およびテラスの仕上げ ②三面張り区間の天端仕上げ | ①参道部のテラス洗出し舗装は、 <u>標準骨材の洗出し</u> とする。また、打継目地は、 <u>注入目地材を施工後、表層部にステンレス目地棒を設置</u> する。 ②法肩部の洗出しは <u>施工しない</u> 。 |

※地区別ワーキングで決定した内容を抜粋して掲載。上記以外は継続して検討中。



検討内容、検討結果等については、「資料2」へ掲載

3 市民部会での主な意見



< 6地区の会の名称一覧 >

| 地区名 | 会の名称 | 実施状況 |
|-------------|-------------|------------------|
| 南浜・門脇 2・3丁目 | 舟だまりの会 | - |
| 川口・湊 | かわ湊の会 | ※利活用に関するアンケートを実施 |
| 中央・門脇町 1丁目 | 中央門脇 川と未来の会 | - |
| 不動町・八幡町 | わたし、私、船の会 | - |
| 住吉・大橋 | 住吉大橋開拓チルドレン | H31.2.2 (土) 開催 |
| 井内・藤巻 | かつぱの会 | H31.3.23 (土) 開催 |

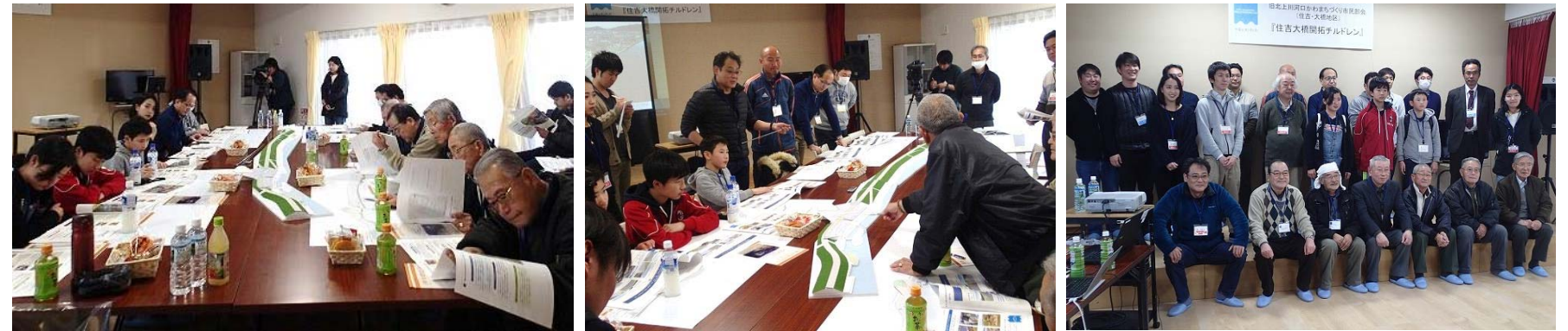
※地区ごとに整備計画の広報も含めて、「利活用に関するアンケート調査」を実施することとし、H30年度は川口・湊地区で実施。



配布した事業説明資料とアンケート用紙

A. 住吉・大橋地区「住吉大橋開拓チルドレン」(H31.2.2 (土) 14:00~16:00)

開催場所：住吉会館 参加者：9名



ワークショップの様子

参加者との集合写真

○主な議題

- ・大島神社周辺の整備等について
- ・住吉小前の干潟空間の整備案について 等

◎結果

- ・整備案については、概ね了承を得た。
- ・大島神社や雄島の整備に対する意見や、住吉小前の空間の利活用方法に関する意見等が挙げられた。

B. 井内・藤巻地区「かつぱの会」(H31.3.23 (土) 14:00~15:30)

開催場所：井内会館 参加者：16名



ワークショップの様子

○主な議題

- ・山付部の広場スペース、井内石石積の一段高いテラス空間の整備方法について
- ・現況護岸の保全方針について
- ・どんと祭に利用するテラス空間・整備について 等

◎結果

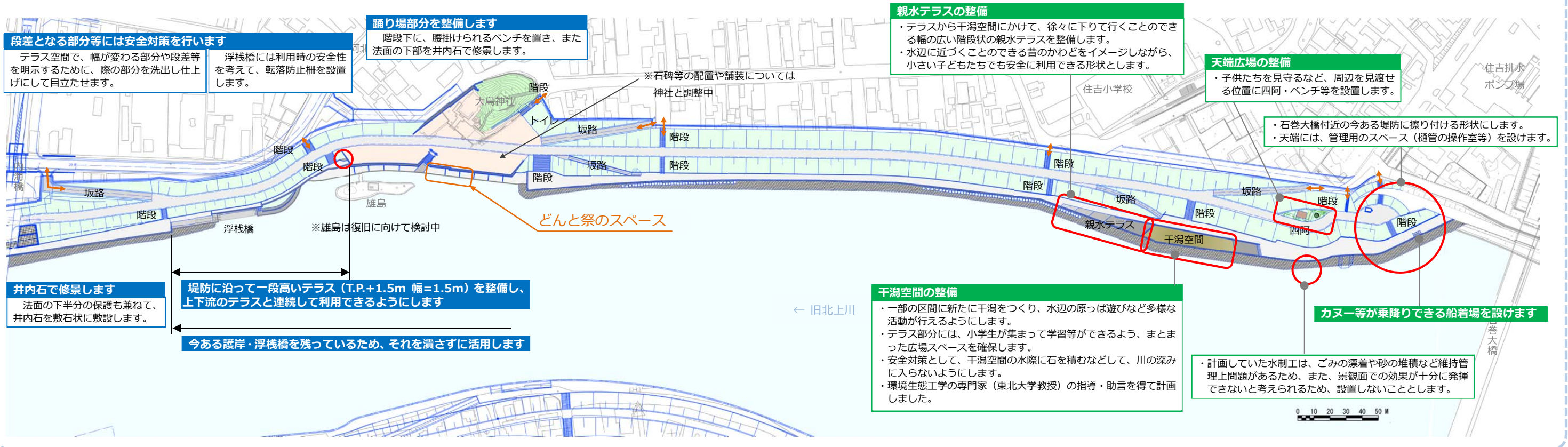
- ・整備案については、概ね了承を得た。
- ・利活用方法に関する意見、サインや照明等に関する意見が挙げられた。



詳細は次頁以降に示す。

A. 住吉・大橋地区「住吉大橋開拓チルドレン」

当日提示した整備案



主な意見

| |
|---|
| ○大島神社周辺の整備について |
| ・大島神社の石碑類は、既存のまま戻して欲しい。 |
| ・丸石は処分予定とのことだが、牡鹿半島から持ってきたと思われる貴重な丸石もあるので、有効に活用したほうが良い。 |
| ○その他 |
| ・雄島について |
| ・釣り広場のようなものにしてはどうか。 |
| ・かつてのように、マツとサクラが再現できると良い。 |

| | |
|--|---|
| ○住吉小周辺に係る主な意見 | |
| ・干潟空間について | ・利活用方法について |
| ・干潟は維持管理を考えると、土砂が溜まってもしよい構造にしておくのも良いのではないかと。 | ・堤防上を自転車で利用する人も多くなると思うが、駐輪場はないのか。 |
| ・かつて運河交流館前にもビオトープを作ったことがあったが、水が抜けてしまうと生き物もいなくなってしまう。これの二の舞にならないようにしてほしい。 | ・四阿のある天端の広場にトイレは置けないか。住吉公園のトイレから住吉小まではかなり距離があり大変である。管理の問題はあると思うが、上流にもトイレを配置して欲しい。 |
| ・水制工があると干潟のあたりにゴミが溜まりやすいので、無いほうがスッキリして良い。 | ・干潟遊びのあとの手洗い場も必要であり、その周辺にトイレがあったほうが良い。 |

B. 井内・藤巻地区「かっぱの会」

主な意見

○利活用方法について

- ・どんと祭用の駐車場が必要。
- ・普段は、芋煮会やバーベキューに活用できると良い。
- ・ウォーキング大会、釣り大会などが開催できると良い。きれいな景色を眺めながら、川沿いをぐるりと一周したい。
- ・歩いていて、座るところがないという声があったが、石積みの端部に座るところがあるので大丈夫と聞いて安心した。

○サイン・注意喚起について

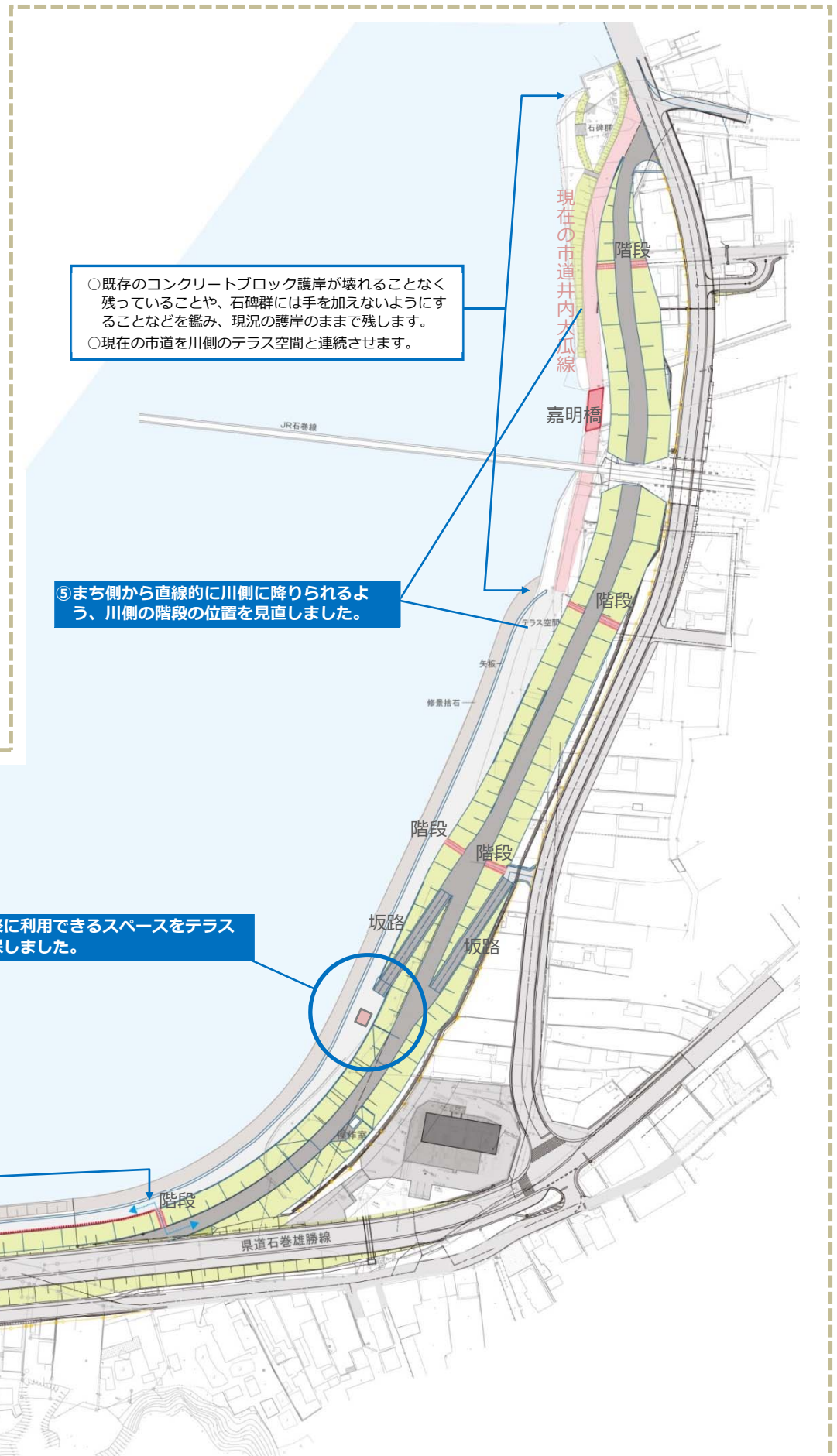
- ・釣り人のマナーへの注意喚起が必要
- ・犬の散歩時の糞の問題が一番懸念される。
- ・階段への誘導標識など、何かあったときの避難経路の明示があると良い。

夜間照明について

- ・夜に散歩できるよう照明があると良い。県道の照明で明るくしても良いのではないかと。

その他

- ・旧北上川という名称を北上川にもどせないか。
- ・石巻女川インターから訪れる人にとって、道路標識の文字が小さくて見にくいいため、わかりやすく表示してほしい。



当日提示した整備案

