

## 北上川下流河川事務所 令和7年度 事業概要

北上川下流河川事務所では、宮城県内を流れる国が管理する北上川下流及び鳴瀬川沿川地域の安全で安心できる社会基盤の形成、良好な水辺環境の保全、個性豊かで活力ある地域づくりの支援を目指し、次の主要事業に取り組みます。

また、気候変動の影響や社会環境の変化などを踏まえ、流域のあらゆる関係者が協働して流域全体で水害を軽減させる治水対策「流域治水」を更に加速するため、より実効性のある「流域治水プロジェクト」の取組を一層推進し、地域の安全・安心をより高めて参ります。

### 【令和7年度主要事業】

○防災・減災、国土強靱化のための5か年加速化対策に基づき築堤等の整備を推進することにより、早期に地域の安全性の向上を図ります。

《北上川下流、鳴瀬川河川改修事業・・・約36億円》※

※うち、令和7年度当初予算 約17億円

○令和6年7月洪水で漏水が発生した江合川において、浸透対策を実施し、堤防の安全性の向上を図ります。

《河川等災害復旧事業・・・約0.6億円》※

※うち、令和7年度当初予算 約0.1億円

○令和元年東日本台風（台風19号）で堤防の決壊等により甚大な浸水被害が発生した吉田川において、大規模氾濫被害の軽減に向けた治水対策を推進します。

《河川等災害関連事業・・・約48億円》※

○良好な河川環境の保全・復元・創出のため、河川の自然環境の再生、河川利用の推進を図ります。

《北上川下流環境整備事業・・・約0.5億円》※

※うち、令和7年度当初予算 約0.5億円

○河川維持修繕事業は、管内の河川管理区間延長 213.7km について、洪水等による災害発生の防止、適正な河川の利用及び流水の正常な機能の維持を図るため、維持管理及び修繕を実施します。

《北上川下流、鳴瀬川河川維持修繕事業・・・約 37 億円》※

※うち、令和 7 年度当初予算 約 28 億円

○河川工作物関連応急対策事業は、河川管理施設の機能の維持を図るため、老朽化した施設の更新等を実施します。

《北上川下流、鳴瀬川河川維持修繕事業・・・約 2 億円》※

※うち、令和 7 年度当初予算 約 2 億円

上記は工事諸費を除く「工事関係費」で記載しています。

北上川下流河川事務所ホームページでもご覧になれます。

ホームページアドレス <https://www.thr.mlit.go.jp/karyuu/>

発表記者会：石巻記者クラブ、古川記者クラブ、宮城県政記者会、東北電力記者会、  
東北建設専門紙記者会

問い合わせ先			
国土交通省 東北地方整備局 北上川下流河川事務所			
宮城県石巻市蛇田字新下沼 80 電話：0225-95-0194 (代表)			
<河川改修、河川維持修繕>	副所長 (事業)	木村 晃 <small>きむら あきら</small>	(内 204)
<河川等災害関連>	副所長 (事業計画)	間山 隆之 <small>まやま たかゆき</small>	(内 206)

# 北上川下流河川事務所 令和7年度 事業費総括表

## ■令和7年度 当初予算

### 【北上川下流、鳴瀬川河川改修事業】

(単位：百万円)

予算科目	令和7年度（当初）		備考
	北上下流	計	
河川整備事業	鳴瀬川		
	河川改修費 (一般改修)	1,653	
	841		
	812		
合計	841	1,653	
	812		

### 【江合川災害復旧】

(単位：百万円)

予算科目	令和7年度（当初）		備考
	江合川	計	
河川等災害復旧事業			
河川等災害復旧費等	8	8	過年災分
合計	8		

### 【北上川下流環境整備事業】

(単位：百万円)

予算科目	令和7年度（当初）		備考
	北上下流	計	
都市水環境整備事業費			
総合水系環境整備事業費	48	48	
合計	48	48	

### 【北上川下流、鳴瀬川河川維持修繕事業】

(単位：百万円)

予算科目	令和7年度（当初）		備考
	北上下流	計	
河川整備事業	鳴瀬川		
	河川維持修繕費	2,807	
	1,452		
	1,355		
合計	1,452	2,807	
	1,355		

### 【北上川下流、鳴瀬川河川工作物関連応急対策事業】

(単位：百万円)

予算科目	令和7年度（当初）		備考
	北上下流	計	
河川整備事業	鳴瀬川		
	河川工作物関連応急対策事業費	233	
	40		
	193		
合計	40	233	
	193		

※工事諸費を除く金額で記載

## ■【参考】令和6年度 補正予算等

### 【北上川下流、鳴瀬川河川改修事業】

(単位：百万円)

予算科目	令和6年度（補正）		備考
	北上下流	計	
河川整備事業	鳴瀬川		
	河川改修費 (一般改修)	1,980	
	790		
	1,190		
合計	790	1,980	
	1,190		

### 【江合川災害復旧】

(単位：百万円)

予算科目	令和6年度（補正等）	備考
河川等災害復旧事業	江合川	
河川等災害復旧費等	47	当年災分
合計	47	

### 【吉田川災害復旧等】

(単位：百万円)

予算科目	令和6年度（補正等）	備考
河川等災害関連事業	吉田川	
河川等災害関連事業費	4,793	大規模災害関連事業
合計	4,793	

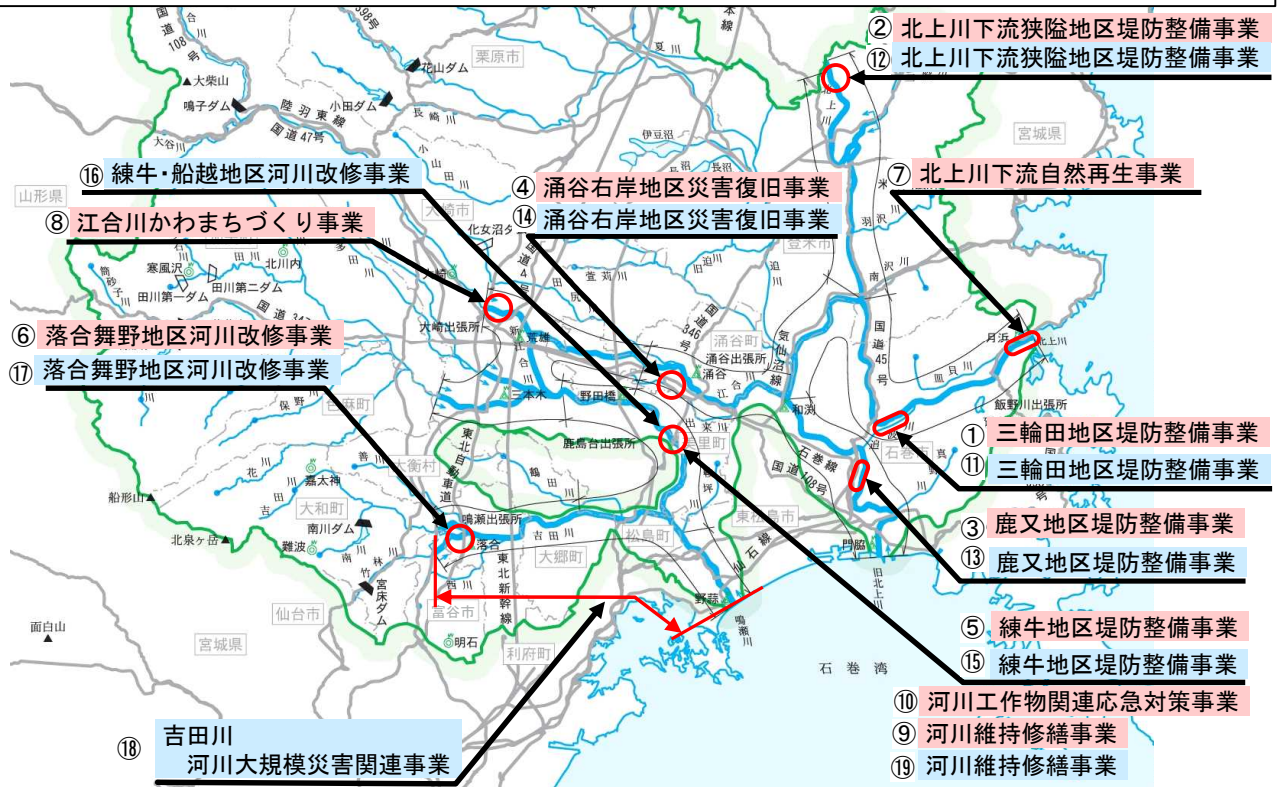
### 【北上川下流、鳴瀬川河川維持修繕事業】

(単位：百万円)

予算科目	令和6年度（補正）		備考
	北上下流	計	
河川整備事業	鳴瀬川		
	河川維持修繕費	850	
	486		
	364		
合計	486	850	
	364		

※工事諸費を除く金額で記載

# 管内河川及び主要事業箇所位置図



## ■令和7年度 当初予算

No.	水系	河川	事業名	区分	資料 ページ
①	北上川	北上川下流	三輪田地区堤防整備事業	継続	1
②	北上川	北上川下流	北上川下流狭隘地区堤防整備事業	継続	2
③	北上川	旧北上川	鹿又地区堤防整備事業	継続	3
④	北上川	江合川	涌谷右岸地区災害復旧事業	災害	4
⑤	鳴瀬川	鳴瀬川	練牛地区堤防整備事業	継続	5
⑥	鳴瀬川	竹林川	落合舞野地区河川改修事業	継続	6
⑦	北上川	北上川下流	北上川下流自然再生事業	新規	7
⑧	北上川	江合川	江合川かわまちづくり事業	新規	8
⑨	北上川 鳴瀬川	管内河川	河川維持修繕事業	-	9
⑩	北上川 鳴瀬川	管内河川	河川工作物関連応急対策事業	-	9

## ■令和6年度 補正予算等

No.	水系	河川	事業名	区分	資料 ページ
⑪	北上川	北上川下流	三輪田地区堤防整備事業	継続	10上
⑫	北上川	北上川下流	北上川下流狭隘地区堤防整備事業	継続	10下
⑬	北上川	旧北上川	鹿又地区堤防整備事業	継続	11上
⑭	北上川	江合川	涌谷右岸地区災害復旧事業	新規	11下
⑮	鳴瀬川	鳴瀬川	練牛地区堤防整備事業	継続	12上
⑯	鳴瀬川	鳴瀬川	練牛・船越地区河川改修事業	継続	12下
⑰	鳴瀬川	竹林川	落合舞野地区河川改修事業	継続	13上
⑱	鳴瀬川	吉田川	吉田川 河川大規模災害関連事業	継続	14
⑲	北上川 鳴瀬川	管内河川	河川維持修繕事業	-	-

北上川下流 みのわだ 三輪田地区堤防整備事業  
いしのまき  
(石巻市)



### 計画概要

- ① 事業年度 : 令和3年度～
- ② 計画諸元・整備内容 : 堤防整備

### 事業概要

北上川下流部の洪水処理計画は、登米市津山町柳津地内に位置する分流施設の操作により旧北上川への洪水量全量を北上川に流す計画です。

一方、分流施設下流部に位置する三輪田地区の堤防は未だ高さが不足しており、洪水を受け入れる堤防断面を満足していないため、堤防の整備を行い、早期に安全性を向上させます。

また、北上川への洪水の分流を実現することにより、旧北上川河口部に位置する石巻市街地の氾濫被害軽減を図ります。

令和7年度は、堤防整備を行い、事業を推進します。

北上川下流 狭隘地区堤防整備事業  
きょうあい  
とめし  
(登米市)



計画概要

- ① 事業年度 : 令和6年度～
- ② 計画諸元・整備内容 : 堤防整備

事業概要

岩手県との県境付近は狭窄部となっており、北上川沿いに集落が点在しています。当該地区は、上流側の河川整備の進捗に伴い、洪水の影響が考えられるため、堤防の整備を行い、早期に安全性を向上させます。

令和7年度は、測量設計及び用地調査を行い、事業を推進します。

かのまた  
旧北上川 鹿又地区堤防整備事業  
いしのまき  
(石巻市)



計画概要

- ① 事業年度 : 令和3年度～
- ② 計画諸元・整備内容 : 堤防整備

事業概要

旧北上川右岸鹿又地区の堤防は幅や高さが不足しており、一連区間の上下流部には人家等の資産が集中しています。

堤防決壊等により、ひとたび氾濫が生じた場合には、石巻市街地まで浸水が拡大するおそれがあることから、堤防の整備を行い、早期に安全性を向上させます。

令和7年度は、堤防整備を行い、事業を推進します。



わくやうがん  
江合川 涌谷右岸地区災害復旧事業  
とおだぐん わくやちよう  
(遠田郡涌谷町)



### 計画概要

- ① 事業年度 : 令和6年度～
- ② 計画諸元・整備内容 : 浸透対策

### 事業概要

江合川涌谷右岸地区では令和6年7月洪水において漏水が発生しており、一連区間の上下流部には人家等の資産が集中しています。

漏水が起因となる堤防決壊等により、ひとたび氾濫が生じた場合には、浸水が拡大するおそれがあることから、浸透対策を行い、早期に安全性を向上させます。

令和7年度は、浸透対策を行います。

鳴瀬川 ねりうし 練牛地区堤防整備事業  
とおだぐん みさとまち  
(遠田郡美里町)



計画概要

- ① 事業年度 : 令和3年度～
- ② 計画諸元・整備内容 : 堤防整備

事業概要

鳴瀬川左岸練牛地区の堤防は幅や高さが不足しており、一連区間には人家等の資産が集中し、堤防決壊等により、ひとたび氾濫が生じた場合には、美里町の資産集中地区が浸水するおそれがあります。

このため、堤防の整備を行い、早期に安全性を向上させます。  
令和7年度は、堤防整備を行い、事業を推進します。

おちあいまいの  
竹林川 落合舞野地区河川改修事業  
くろかわぐん たいわちよう  
(黒川郡大和町)



**計画概要**

- ① 事業年度 : 令和5年度補正～
- ② 計画諸元・整備内容 : 河道掘削

**事業概要**

竹林川落合舞野地区の河道断面は流下能力が不足しており、一連区間には重要施設や人家等の資産が集中し、越水等により、ひとたび氾濫が生じた場合には、富谷市や大和町の資産集中地区が浸水するおそれがあります。

このため、河道掘削を行い、早期に安全性を向上させます。

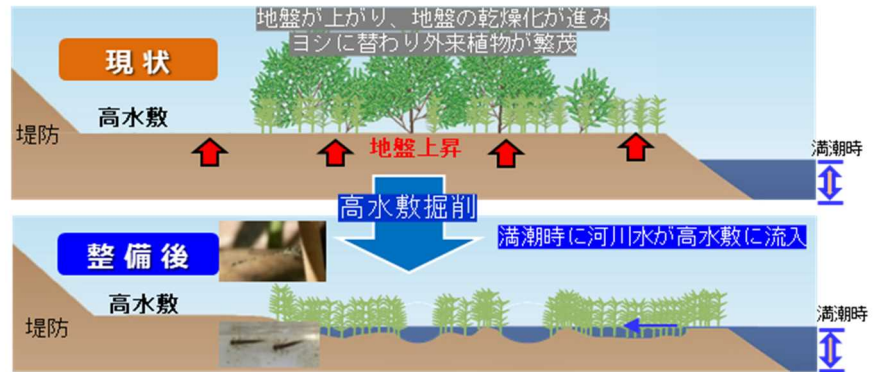
令和7年度は、河道掘削を行い、事業を推進します。

# 北上川下流 自然再生事業

いしのまきし  
(石巻市)



事業位置図



高水敷掘削によるヨシ原の再生・創出のイメージ



北上川汽水域



北上川のヨシ刈り

## 計画概要

- ① 事業年度 : 令和7年度～
- ② 計画諸元・整備内容 : 自然再生

## 事業概要

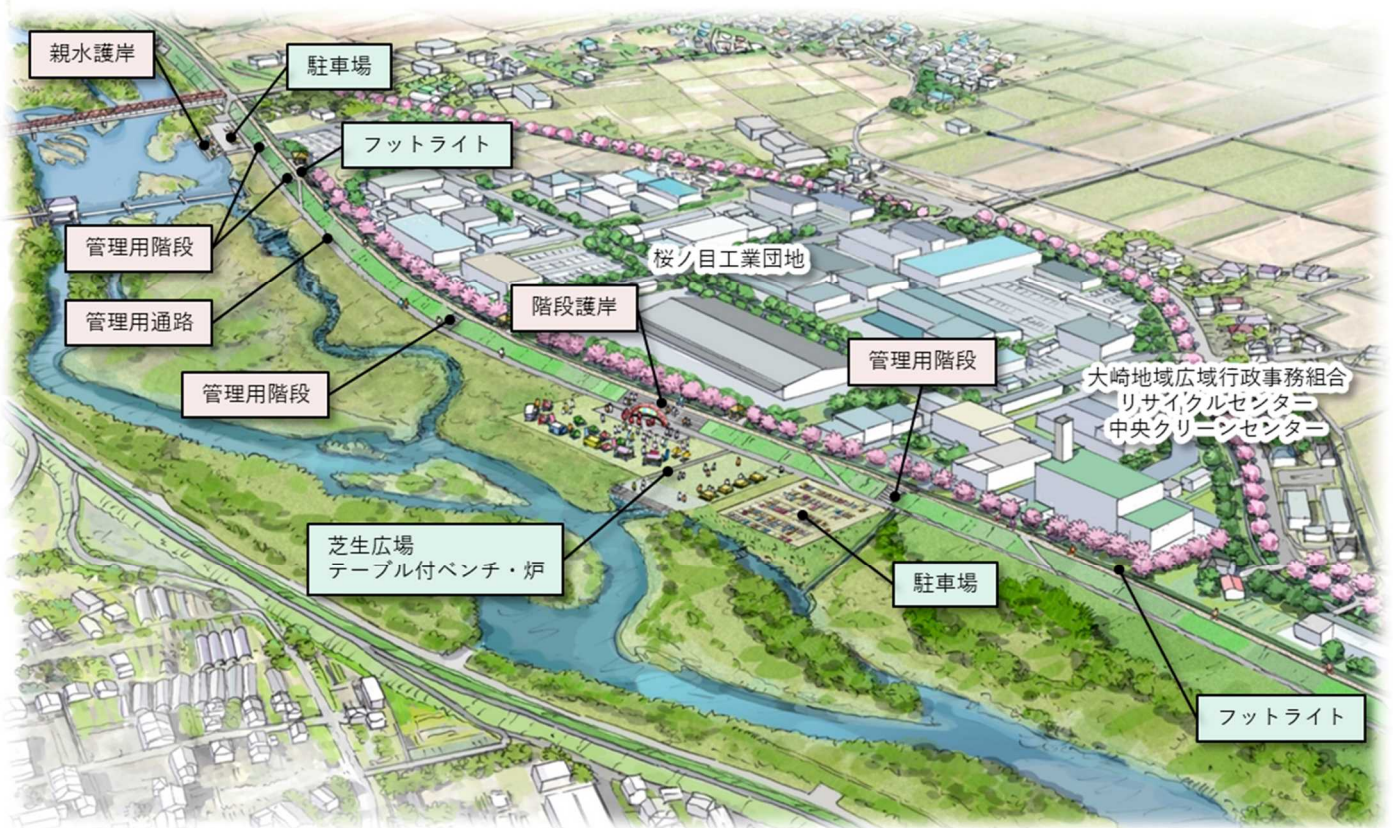
北上川下流の象徴であるヨシ原は、東日本大震災の影響で約61haが消失し、その後の回復は消失面積の約3割に留まっています。

ヨシ原を基盤とする北上川水系の汽水域ならびに北上川下流が本来もっている生態系機能及び歴史・文化豊かな河川環境を保全・再生・創出し、川での生業や川と地域社会とのつながりを再構築するため、自然再生の取り組みを進めていきます。

令和7年度は、調査、検討を行い、事業の推進を図ります。

# 江合川 かわまちづくり事業

おおさきし  
(大崎市)



整備イメージ

※今後、工事実施のための詳細な設計等を実施することにより、実施内容を変更する場合があります。

## 計画概要

- ① 事業年度 : 令和7年度～
- ② 計画諸元・整備内容 : 高水敷整正、護岸、管理用通路

## 事業概要

大崎市では、「大崎市都市計画マスタープラン」において、江合川を自然、地形、施設等と一体となった潤い豊かな水辺の景観や水と人とのふれあいの場となる親水空間「水辺軸」として位置づけており、各地域に多く存在する“大崎の宝”を繋ぎ、魅力ある賑わいの創出を目指しています。

快適な河川空間と豊かな自然、周辺施設等の新たな価値の創出を目指し、古川桜ノ目地区において、多様な活動が展開される交流拠点の整備を行います。

令和7年度は、調査、設計を行い、事業の推進を図ります。

河川維持修繕事業  
河川工作物関連応急対策事業  
(北上川・旧北上川・江合川・鳴瀬川・吉田川など  
総延長213.7km)

計画概要

- ① 事業年度 : ー
- ② 整備内容 : 堤防除草、樹木等伐採、堰・水門等の操作点検、老朽化施設の修繕 等



事業概要

管内の河川管理区間延長213.7kmについて、洪水等による災害発生の防止、適正な河川の利用及び流水の正常な機能の維持を図るため、堤防等の維持管理及び修繕を実施します。

【参考】令和6年度補正予算

きたかみがわ みのわだ  
北上川下流 三輪田地区堤防整備事業

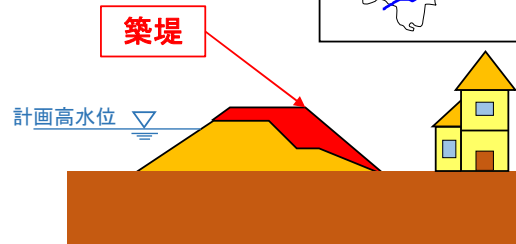
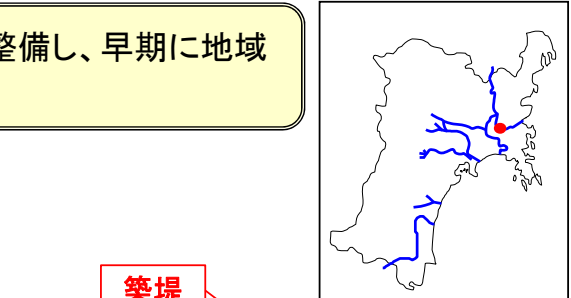
補正予算事業費

790百万円※

新規	宮城県石巻市	河川	直轄
----	--------	----	----

※上記の事業費は、当該河川全体の事業費(工事諸費を除く)を記載

「流域治水」の取り組みを推進するために、堤防を整備し、早期に地域の安全性の向上を図ります。



堤防整備(イメージ)

補正予算により堤防の断面拡幅を実施し、既存堤防の強化を図ります。

【参考】令和6年度補正予算

きたかみがわかりゅう きょうあい  
北上川下流 狭隘地区堤防整備事業

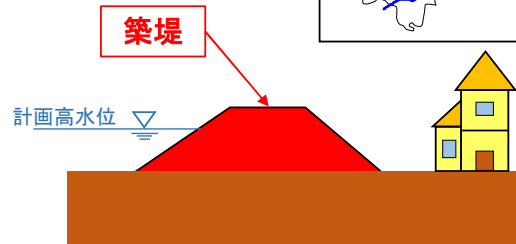
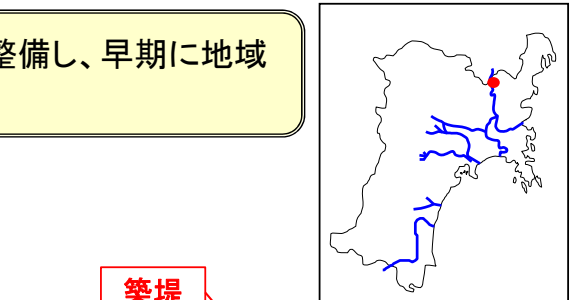
補正予算事業費

790百万円※

新規	宮城県登米市	河川	直轄
----	--------	----	----

※上記の事業費は、当該河川全体の事業費(工事諸費を除く)を記載

「流域治水」の取り組みを推進するために、堤防を整備し、早期に地域の安全性の向上を図ります。



堤防整備(イメージ)

補正予算により堤防の測量設計を実施し、事業を推進します。

【参考】令和6年度補正予算

きゅうきたかみがわ かのまた  
**旧北上川 鹿又地区堤防整備事業**

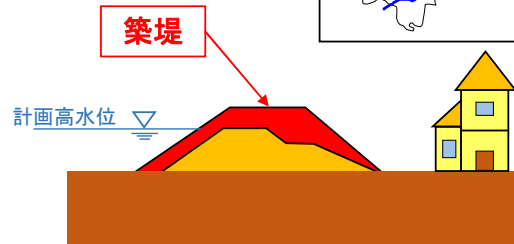
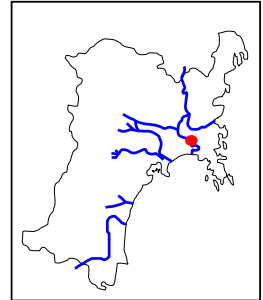
補正予算事業費

790百万円※

新規	宮城県石巻市	河川	直轄
----	--------	----	----

※上記の事業費は、当該河川全体の事業費(工事諸費を除く)を記載

「流域治水」の取り組みを推進するために、堤防を整備し、早期に地域の安全性の向上を図ります。



堤防整備(イメージ)

補正予算により堤防の断面拡幅を実施し、既存堤防の強化を図ります。

【参考】令和6年度災害復旧予算

えあいがわ わくやうがん  
**江合川 涌谷右岸地区災害復旧事業**

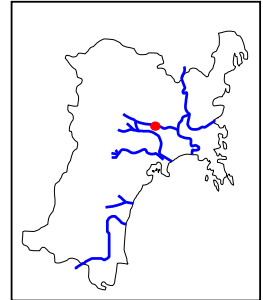
災害復旧事業費

47百万円※

新規	遠田郡涌谷町	河川	直轄
----	--------	----	----

※上記の事業費は、当該河川全体の事業費(工事諸費を除く)を記載

令和6年7月洪水で漏水が発生した江合川において、漏水対策を実施し、早期に地域の安全性の向上を図ります。





【参考】令和6年度補正予算

なるせがわ ねりうし  
**鳴瀬川 練牛地区堤防整備事業**

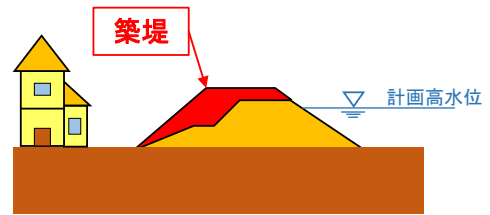
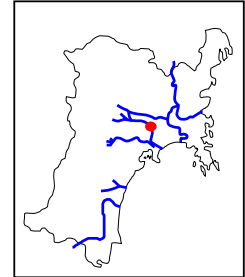
補正予算事業費

1,190百万円※

新規	宮城県遠田郡美里町	河川	直轄
----	-----------	----	----

※上記の事業費は、当該河川全体の事業費(工事諸費を除く)を記載

「流域治水」の取り組みを推進するために、堤防を整備し、早期に地域の安全性の向上を図ります。



堤防整備(イメージ)

補正予算により堤防の断面拡幅を実施し、既設堤防の強化を図ります。

【参考】令和6年度補正予算

なるせがわ ねりうし ふなこし  
**鳴瀬川 練牛・船越地区河川改修事業**

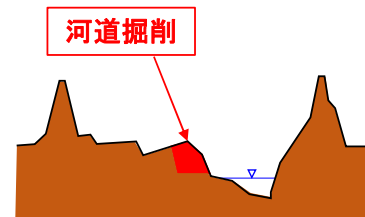
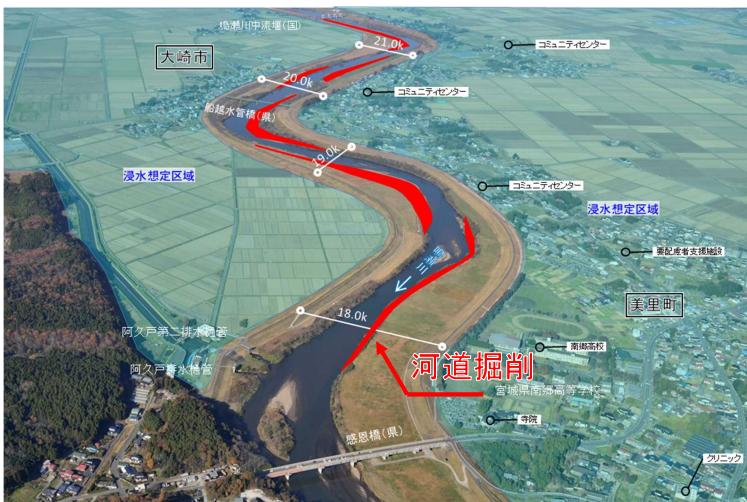
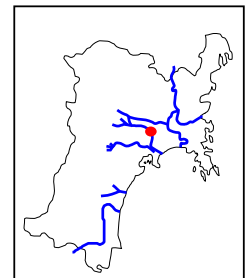
補正予算事業費

1,190百万円※

新規	宮城県遠田郡美里町～大崎市鹿島台船越	河川	直轄
----	--------------------	----	----

※上記の事業費は、当該河川全体の事業費(工事諸費を除く)を記載

「流域治水」の取り組みを推進するために、河道掘削を実施し、早期に地域の安全性の向上を図ります。



河道掘削(イメージ)

補正予算により河道掘削を実施し、流下能力向上を図ります。

たけばやしがわ おちあいまいの  
竹林川 落合舞野地区河川改修事業

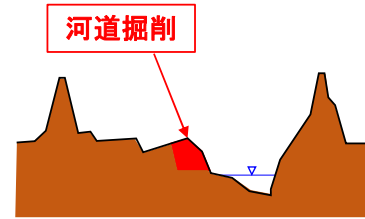
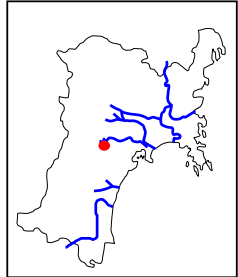
補正予算事業費

1,190百万円※

新規	宮城県黒川郡大和町	河川	直轄
----	-----------	----	----

※上記の事業費は、当該河川全体の事業費(工事諸費を除く)を記載

「流域治水」の取り組みを推進するために、河道掘削を実施し、早期に地域の安全性の向上を図ります。



河道掘削(イメージ)

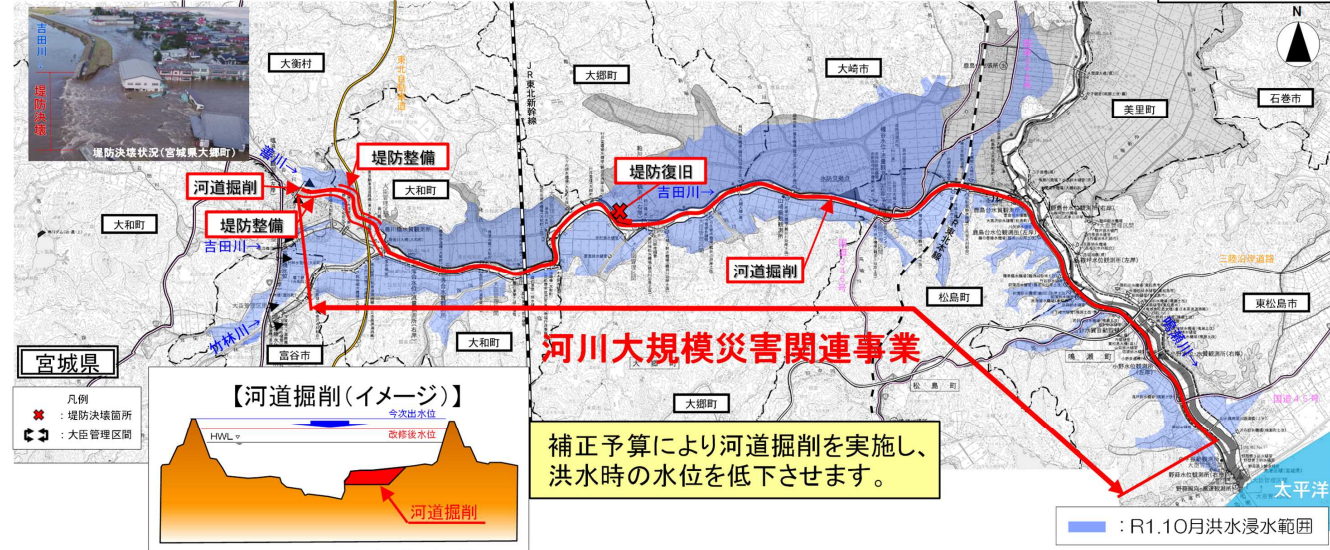
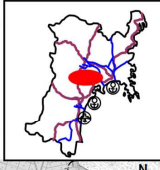
補正予算により河道掘削を実施し、流下能力向上を図ります。

(白紙)

よしだがわ  
**吉田川 河川大規模災害関連事業**  
 補正予算事業費  
 4,793百万円

継続 宮城県東松島市、松島町、大崎市、大郷町、大和町、大衡村 河川 直轄

令和元年東日本台風に伴う洪水により、吉田川では越水等が発生し、本川や支川では堤防決壊等が発生するなど、流域全体で甚大な浸水被害となったことから、大規模氾濫被害の軽減に向けた治水対策を推進します。



①【吉田川】大郷町粕川地区(引堤)における堤防本復旧状況



②【吉田川】大和町(悟溪寺橋付近)における河道掘削後の状況

