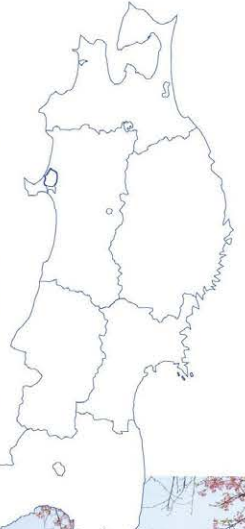


青森・岩手・宮城・秋田・山形・福島

インフラツアー ポイントガイド

in 東北

～私たちの生活を支えるインフラの魅力と恩恵を探る～



東北の旬なインフラ施設をご紹介します!

小学生の頃、ワクワクしながら行った社会科見学を
大人になった今、みんなで行こう♪

パンフレットの
使い方



- **家族** 家族旅行向け
- **個人** 個人旅行者向け
- **団体** 団体旅行者向け
- **学習** 学校や地域のイベント学習向け

どんなことが
できるの?
施設内や付近で体験や
見学ができる内容の
掲載あり!!

どんな施設なの?
施設の概要や魅力を
教えちゃいます!!

どうやって行くの?
アクセス方法は
こちらを!!

どんなところが
良いところなの?
体験者の声
届けます!!

どこにあるの?
施設の位置情報は
こちらから!!

もちろん、
こどもたちの社会科見学の
パンフレットとしても
活用OK!!

1 浅瀬石川ダム

青森県黒石市の中心部から約10kmの近さにあり、まさに人々の生活を支える大きな役割を担っているところが目で見て実感できる場所
中野もあし山と同時期に行われるライトアップは必見!

体験者の声

- ダム見学が子どもに伝わりやすかった。
- 夜間はミュージアムがライトアップにかなり目玉が観られ、見て楽しかった。
- 子どももみんなライトアップも良かったけど、ダムもライトアップも良い。

体験型 体験型体験
観覧 観覧
学習 学習

浅瀬石川ダム資料館

大船のダム模型や3D映像、ダム周辺で採取された昆虫標本も豊富な学習資料。入館料は無料ですが、予約制の学習ツアーがあります。

ダムライトアップ

ライトアップは、四季を通じて実施しています。中野もあし山の紅葉シーズンには、特別のライトアップ、特別の音楽演奏する際はおすすめです。

料金 観覧無料、学習100円、体験型100円

予約 観覧は予約不要、体験型は予約必須

営業時間 9:00～17:00

休館日 休館日、2月11日、3月11日

駐車場 無料

アクセス 黒石市黒石1-1-1

お問い合わせ 0172-33-1111

ウェブサイト www.asahi-dam.com

Contents

青森県

P03 へ

- 1 青森県 | 黒石市 浅瀬石川ダム……………P04へ
- 2 青森県 | 柳川 青森ウォーターフロントエリア
(みなとオアシスあおもり) ……P05へ

岩手県

P07 へ

- 1 岩手県 | 一関市 北上川一関遊水地……………P08へ
- 2 岩手県 | 盛岡市 御所ダム……………P09へ

宮城県

P11 へ

- 1 大崎市 | 鳴子温泉 鳴子ダム……………P12へ
- 2 宮城県 | 登米市 旧北上川分流施設群……………P13へ
- 3 宮城県 | 石巻市 石井閘門……………P14へ
- 4 宮城県 | 石巻市 水辺の復興・みらい館……………P15へ
- 5 栗田郡 | 川崎町 釜房ダム……………P16へ
- 6 栗田郡 | 川崎町 国営みちのく
杜の湖畔公園……………P17へ

秋田県

P19 へ

- 1 仙北市 | 田沢湖 生保内川癒しの溪流……………P20へ
- 2 仙北市 | 田沢湖 アルバこまくさ
火山防災ステーション……………P21へ
- 3 仙北市 | 田沢湖 玉川ダム……………P22へ
- 4 秋田市 | 土崎港 秋田市ポートタワー
「セリオン」
(みなとオアシスあきた港) ……P23へ

山形県

P25 へ

- 1 山形県 | 酒田市 酒田港
(みなとオアシス酒田)……………P26へ
- 2 最上郡 | 大蔵村 肘折砂防堰堤……………P27へ
- 3 山形県 | 鶴岡市 月山ダム……………P28へ
- 4 山形県 | 長井市 最上川長井地区
かわまちづくり……………P29へ
- 5 山形県 | 米沢市 万世大路……………P30へ

福島県

P33 へ

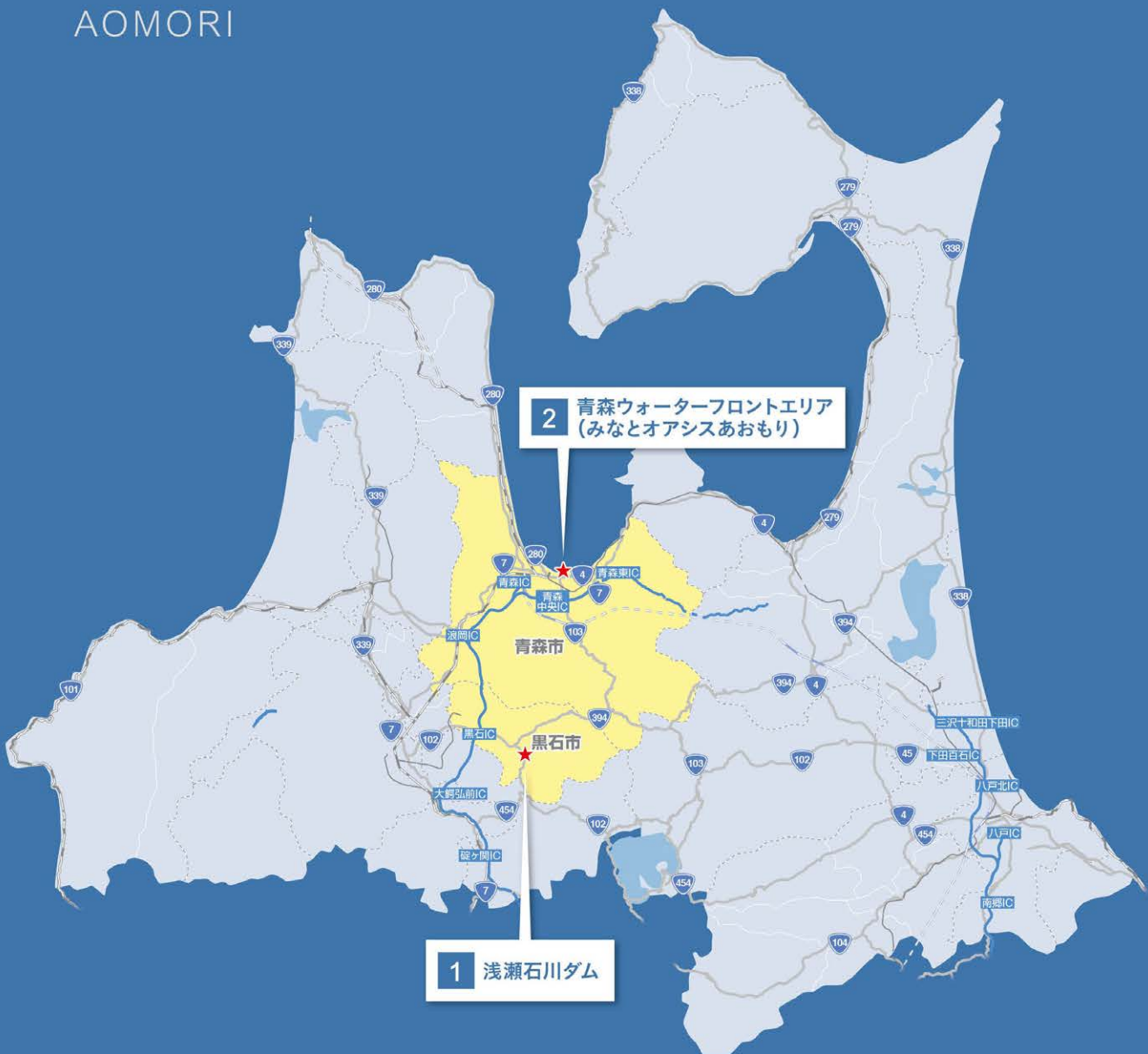
- 1 福島県 | 福島市 荒川桜づつみ
河川公園……………P34へ
- 2 福島県 | 福島市 日本一の清流荒川と
土木遺産……………P35へ
- 3 田村郡 | 三春町 三春ダム……………P36へ





青森県

AOMORI



2 青森ウォーターフロントエリア
(みなとオアシスあおもり)

1 浅瀬石川ダム



■ 浅瀬石川ダム湖 ■ 紅葉橋からダムを望む ■ 浅瀬石川ダム夏のダム放流

青森県 | 黒石市

あせいしがわ

1 浅瀬石川ダム

青森県黒石市の中心部から約10kmの近さにあり、まさに人々の生活を支える大きな役割を担っているところが目で見て実感できる場所

中野もみじ山と同時期に行われるライトアップは必見!



ダムカードあります

お問い合わせ先

浅瀬石川ダム(資料館)

〒036-0404 青森県黒石市大字板留字杉の沢2-22
tel.0172-54-2338
E-mail aseishi@thr.mlit.jp
図9:00~16:00
困年未年始12/28~1/5、
12/1~3/31の土・日・祝日
http://www.thr.mlit.go.jp/aseishi/

施設までのアクセス

〈車〉東北自動車道「黒石IC」から
十和田湖方面へ国道102号を約15分
〈バス〉弘南鉄道「黒石駅」から
弘南バス「湯川線(板留経由)」で約30分



体験内容

堤体巡視体験

家族 団体 学習



普段入ることのできないダム内部の監査廊を歩き巡視体験ができます。ダムの水門を動かすゲート室内部の見学が可能です。

休館日	年末年始、12月~3月の土日祝
時間帯	9:00~16:00
最少案内人数	1人から(事前の申し込みが必要)
料金	無料

堤体巡視体験:15分~

浅瀬石川ダム資料館

家族

個人

団体

学習

大型のダム模型や3D映像、ダム湖周辺で採取された昆虫標本の展示など多数あり、大人から子供まで分かりやすくダムを学ぶことができます。

休館日	年末年始、 12月~3月の土日祝
時間帯	9:00~16:00
料金	無料



ダムライトアップ

個人

団体

ライトアップは、四季を通じ実施しています。中野もみじ山『秋の紅葉ライトアップ』と同時期に開催する際はオススメです。

対応時期	4月下旬~5月上旬、7月下旬、 10月中旬~11月上旬、2月上旬
時間帯	日没~21時まで(冬季は20時まで)
料金	無料



体験者の声



- ダム模型が子供に分かりやすかった。
- 放流シミュレーションがリアルに分かりやすく説明され、見ていて楽しかった。
- 中野もみじ山のライトアップも良かったけど、ダムのライトアップも良い。

防波堤上から、

船舶出入港と青森ウォーターフロントエリアを一望



1 八甲田丸 2 北防波堤 3 歩道橋:ラブリッジ

青森市 | 柳川

2 青森ウォーターフロントエリア (みなとオアシスあおもり)

約40年前に廃止となった青函連絡船の歴史探訪とみなとオアシスの周遊波を防ぐ機能だけではなく、散策や休憩の場としても利用できる防波堤です。

八甲田丸

青函連絡船の80年の歴史や構造を知ることが出来る資料の他、本物の鉄道車両が当時のままで展示しています。

北防波堤

全長310mの歩ける防波堤の先端部にはAOMORIのAをデザインした西灯台が設置され、360°眺望できる海のプロムナードとなっています。

歩道橋:ラブリッジ

青森ラブリッジは、青森ベイサイドにある「八甲田丸」と、「青森観光物産館アスパム」を結び、便利な歩行者専用の橋。夜はライトアップもされます。



施設までのアクセス

〈徒歩〉青森駅(JR・青い森鉄道)から徒歩5分
 〈車〉JR「新青森駅」から20分
 東北自動車道「青森中央IC」から20分
 〈電車〉JR「新青森駅」から奥羽本線で6分
 「青森駅」下車、徒歩5分

体験内容

青函連絡船メモリアルシップ 八甲田丸

家族 個人 団体



- 青函連絡船のスケールの大きさを目の当たりにし、本来の役割を学ぶことができます。
- 青函連絡船最大の特長は貨物車両を搭載する「車両甲板」であり、鉄道車両が船を通じて海を渡ることは世界的にも大変珍しいものです。

対応時期	事前予約にて船内ガイドあり (対応時期などについては要問合せ)
時間帯	◎4月1日～10月31日まで 9:00～19:00(入館受付は18:00まで) ◎11月1日～3月31日まで 9:00～17:00(入館受付は16:30まで) 他、要問合せ
最少案内人数	1名から(事前予約・要問合せ)
料金	大人:500円、中高生:300円 小人:100円、幼児無料

お問い合わせ先

NPO法人あもりみなとクラブ

〒038-0012 青森県青森市柳川一丁目112-15
 tel.017-735-8150 fax.017-735-8170
 関11月1日～3月31日までの期間は毎週月曜日(月曜日が祝日の場合は翌日)
 年末年始(12月31日、1月1日)
 3月第2週の月曜日から金曜日まで
<http://aomori-hakkoudamaru.com/>



体験者の声

- 歴史ある財産のひとつとして有効活用されている点が素晴らしい。
- 八甲田丸の細部までゆっくり見学できるので、当時実際の様子を知らない人でも十分に魅力を感じられた。
- 当時使用していた機器の展示は、迫力があり素晴らしい。



休日は港へ行こう!! 東北のみなとオアシス



1 あおもり

●青森ウォーターフロント活性化協議会
☎0175-735-8150

ご当地グルメの宝庫!



認定施設
①八甲田丸
②青森港旅客船ターミナルビル
③青森港地
④青森県観光物産館アスパム
⑤A-FACTORY
⑥ア・ラッセ
⑦青い海公園
⑧あおもり北のまほろば歴史館
⑨新中央埠頭
⑩青森駅前ビーチ
⑪津軽海峡フェリーターミナル
⑫青森港フェリーターミナル

交通アクセス
●JR青森駅から徒歩5分、
JR新青森駅から車で20分
●青森ICから車で約20分

14 大間

●大間町 産業振興課
☎0175-37-2111



認定施設
①大間フェリーターミナル
②大間崎レストハウス
③キュウレイ

交通アクセス
①JR大湊線下北駅下車後、
バス(下北交通)むつ・佐井線 大畑出張所経由で約2時間
②バス(下北交通)「大間崎」下車すぐ

13 おおみなと

●むつ市 経済部
☎0175-22-1111



認定施設
①しもきた克雪ドーム
②大平マリーナ
③多目的広場
④安渡館
⑤海望館
⑥みどりのさきみり館
⑦水源地公園

交通アクセス
①～③JR大湊駅より車で5分
④～⑦JR大湊駅より車で10分

12 船川

●男鹿市 産業建設部 観光商工課
☎0185-24-9142



認定施設
①男鹿マリーナ
②男鹿市民ふれあいプラザ
③船川港金川多目的広場
④男鹿市商工会館

交通アクセス
●JR男鹿駅より徒歩約5分
●秋田自動車道 昭和男鹿半島ICより約30分

11 十和田湖

●社団法人 十和田湖国立公園協会
☎0176-75-2425

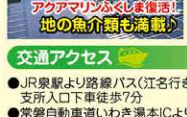


認定施設
①十和田湖観光交流センター ぶらっと
②十和田湖総合案内所
③ピシターセンター
④十和田科学博物館

交通アクセス
●JR八戸駅からバスで2時間15分
●東北自動車道十和田ICから約1時間

10 いわき小名浜

●いわき市 商工観光部 産業港振興課
☎0246-22-1162



認定施設
①いわき・ら・ら・ミュウ
②アクアマリンふくしま
③アクアマリンパーク
④いわきサンマリーナ

交通アクセス
●JR東駅より路線バス(江名行き、小名浜行き、洋台行き)乗車、
支所入口下車徒歩5分
●常磐自動車道いわき湯本ICより15分

2 八戸

●八戸市 建設部 港湾河川課
☎0178-43-9386

日曜朝市400店!



認定施設
【浜地区】
①感震岸壁
②みなの家
③八戸造船母屋1階ラウンジ及び
八戸屋形船待合室
兼リバーサイドラウンジ
新井田屋(八戸屋形船(新井田丸))
【白館地区】
④白館ポートパーク
【沼館地区】
⑤観光船観覧船発着所(シャーク号)
【鮎地区】
⑥八戸市水産科学館マリエント
⑦黒島海浜公園
⑧黒島休憩所
⑨黒島観光遊覧船乗り場(はやぶさI)

交通アクセス
【浜地区】
①(自動車)八戸自動車道八戸ICより20分
【沼館地区】
①(自動車)八戸自動車道八戸ICより15分
②(バス)八戸市営バス市内循環線
【鮎地区】
①(自動車)八戸自動車道八戸ICより30分
②(鉄道)JR八戸線 鮎駅
③(バス)八戸市営バス市内循環線

3 もくらんぴあ

●久慈港総合開発促進協議会
(久慈市総合政策部産業振興課担当)
☎0194-52-2111

日本唯一の地下水族館!



認定施設
久慈地下水族科学館
もくらんぴあ

交通アクセス
●JR久慈駅より車で10分
●東北自動車道九戸ICより50分

4 みやこ

●宮古市 産業振興部 産業支援センター 港湾振興室
☎0193-68-9093



認定施設
①シートピアなあと
②緑地等施設

交通アクセス
●JR宮古駅より車で10分
●東北自動車道盛岡ICより120分

5 マリンゲート塩釜

●塩釜港開発(株)
☎022-361-1500



認定施設
①マリンゲート塩釜

交通アクセス
(電車) ①JR塩釜駅より徒歩7分
(車) ①三陸自動車道利府中ICより10分
②JR塩釜駅より徒歩20分 ②山台港北ICより15分

6 あきた港

●秋田市ポートタワー「セリオン」
☎018-657-3381



認定施設
①秋田ポートタワー「セリオン」
②セリオンリスタ
③イベント広場
④セリオンプラザ

交通アクセス
●①JR土崎駅より徒歩25分
②JR秋田駅より中央交通バス乗車、セリオンバス停下車
●秋田自動車道 秋田北ICより15分

7 ほんじょう

●由利本荘市 建設部建設管理課
☎0184-24-6365

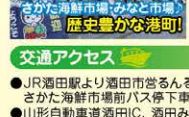


認定施設
①本荘マリーナ
②マリーナ 海浜公園
③海水浴場
④本荘マリーナ オートキャンプ場
⑤ばいんずば新山
⑥ポートプラザ・アクアパル

交通アクセス
●JR羽後本荘駅からバスで23分、田尻バス停下車徒歩10分
●日本海沿岸東北自動車道岩城ICより20分

8 酒田

●酒田市 商工観光部 商工港湾課
☎0234-26-5758



認定施設
①酒田市定期船航路事業所
②さかた海鮮市場
③山形県酒田海洋センター
④船場町競地
⑤日和山公園
⑥みなと市場

交通アクセス
●JR酒田駅より酒田市営るんるんバス乗車、
さかた海鮮市場前バス停下車
●山形自動車道酒田IC、酒田みなとICより15分



詳しくはこちら ▶▶▶
<http://www.pa.thr.mlit.go.jp/kakyojin/minato-oasis/>





岩手県

IWATE

2 御所ダム

1 北上川一関遊水地



北上川の治水と

「平泉・一関」歴史文化の調和をめざして



1 一関遊水地全景 2 一関遊水地記念緑地公園 3 北上川学習交流館 あいぼーと

岩手県 | 一関市

1 北上川 一関遊水地

北上川にある 東北最大の遊水地

東京ドーム約300個分の広大なエリア
周辺には貴重な遺跡群などがあり、
歴史文化を学べます。



お問い合わせ先

国土交通省
岩手河川国道事務所 調査第一課
〒020-0066 岩手県盛岡市上田四丁目2-2
tel.019-624-3166 fax.019-626-2770
E-mail thr-731wate@mit.go.jp
http://www.thr.mit.go.jp/wate/

施設までのアクセス

〈徒歩〉イオンスーパーセンターバス停から
徒歩約5分
〈車〉JR「一関駅」から約10分
JR「山ノ目駅」から約10分
東北自動車道「一関IC」から約15分



体験内容

北上川学習交流館「あいぼーと」

家族
個人
団体
学習

北上川の風土と民俗、歴史と文化、災害と治水等の種々の情報を広く発信し、展示資料などによる学習や流域内の交流を図るための総合情報拠点であると共に、災害時における防災活動拠点となっています。

所在地	岩手県一関市 狐神寺字石ノ瀬155-81
休館日	毎週月曜日(但し、月曜日が祝日 又は振替休日の場合は火曜日)
時間帯	9:00~17:00
最少案内人数	1人(ご自由にお入り下さい)
料金	無料

一関遊水地記念緑地公園

家族
個人
団体

一関市総合体育館に隣接した公園です。公園内には1,000本の桜が植えられ、種類も複数あることから、訪れる時期によって違う種類の桜が満開になり、年間を通して長い期間、桜を楽しめます。

所在地	岩手県一関市 狐神寺字石ノ瀬98-1
連絡先	一関市役所都市計画課 tel. 0191-21-2111 (一関市役所代表 内線:8547)
料金	無料

こちらもおススメ!

一関遊水地見学会

年に1回、毎年8月に一関遊水地見学会を開催しています。展望台から遊水地の全景を見るほか、現在工事中の現場や、遠隔バックホウや草刈機の重機体験、「あいぼーと」施設見学等を行っています。

連絡先	国土交通省岩手河川国道事務所調査第一課 tel.019-624-3166
対応時期	8月の土日に1日開催
時間帯	9:00~12:00
最少案内人数	20人
料金	無料



柳之御所資料館

奥州藤原氏の政庁跡と考えられている「柳之御所」から大量に出土した遺跡やパネル展示により、遺跡の概要を解説しています。

所在地	岩手県西磐井郡平泉町平泉寺伽藍跡108-1
連絡先	柳之御所資料館 tel.0191-34-1001
対応時期	随時
休館日	年末年始
時間帯	9:00~17:00
最少案内人数	1人(ご自由にお入り下さい)
料金	無料



体験者の声

一関遊水地 見学会

- 長い年月をかけて築かれた堤防事業を見て、勉強になった。
- あいぼーと 見学
- 防災にはあまり興味無かったが、来館をきっかけに災害の怖さ、防災の大切さを学びました。
- 私達と関連が深い北上川をもっと知るとともに孫にも知って欲しい。



四季を通じて沢山の人が訪れる

都市近郊型ダム



1 融雪放流のダムと桜 2 新緑の御所ダム 3 御所湖より岩手山を望む

岩手県 | 盛岡市

2 御所ダム



御所ダムは北上川五大ダムの一つであり、ロックフィルと重力式コンクリートダムの2つの形式を組み合わせたコンバインダム!

御所湖周辺には公園・温泉等があり、広域観光スポットとなっています。なんと御所湖とともに見る岩手山は格別です。



ダムカードあります

お問い合わせ先

御所湖管理所
〒020-0055 岩手県盛岡市繁字山根192-4
tel.019-689-2216 fax.019-689-2271
図8:30~17:00(土・日・祝日を含む)
※土日祝日は正面玄関の脇にある
インターホンを押して下さい。
<http://www.thr.mit.go.jp/kitakato/>

施設までのアクセス

〈車〉東北自動車道「盛岡IC」から15分
JR「盛岡駅」から30分
JR「小岩井駅」から10分
〈バス〉岩手県交通バス
「盛岡手づくり村」停留所より
徒歩約5分

体験者の声

- 御所ダムのいろんな仕組みがとってもよくわかりました。
- ダムの中にトンネルみたいなものがあると知りませんでした。
- 子供達にとって、自分たちの暮らしにダムが密接に関わっている事、必要不可欠な施設である事を知る良い機会になりました。



体験内容

御所ダムの施設見学

団体 学習



御所ダムの施設を職員が説明しながら見学をします。見学箇所は堤体や監査廊など、見学時間にに応じて対応します。

対応時期	土・日・祝日及び 年末年始を除く平日
時間帯	9:00~16:00
最少案内人数	10人以上
料金	無料

御所ダムの座学

団体 学習



御所ダムについて職員が「ごしょものしり館」で説明します。ダムについての概要のほか、説明を受けたいことがあれば事前申込みにより対応することができます。

対応時期	土・日・祝日及び 年末年始を除く平日
時間帯	9:00~16:00
最少案内人数	10人以上
料金	無料

ダムを巡ってカードをGETしよう! 東北ダムカード

東北には全国的にも珍しいと評判の高いダムカードが多くありダムマニアからも絶大な人気を誇っています。みんなも東北のダムを巡りダムカードをコンプリートしよう!!

地図に載っているダムカードは、国土交通省のダムだけで、県のダムなど、まだまだダムカードを配布している所はあるよ!

青森県



つぐとぐの
津軽ダム (建設中)



あさひの
浅瀬石川ダム

津軽ダム
(建設中)

浅瀬石川ダム

森吉山ダム

秋田県



もりやまの
森吉山ダム



たまがわの
玉川ダム

玉川ダム

四十四田ダム

御所ダム

湯田ダム

田瀬ダム

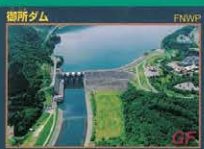
石瀬ダム(運用終了)

胆沢ダム

岩手県



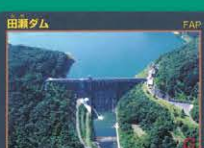
しじょうしらいの
四十四田ダム



ごしょの
御所ダム



ゆだの
湯田ダム



たなせの
田瀬ダム



いせざきの
胆沢ダム

山形県



がっさん
月山ダム



さわやまの
寒河江ダム



ながい
長井ダム



しろがわの
白川ダム

月山ダム

寒河江ダム

長井ダム

白川ダム

鳴子ダム

釜房ダム

七ヶ宿ダム

摺上川ダム

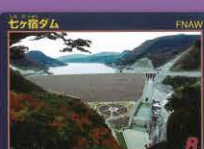
宮城県



なとり
鳴子ダム



かまいでの
釜房ダム



しちかじゅくの
七ヶ宿ダム

福島県



すりかわがわの
摺上川ダム



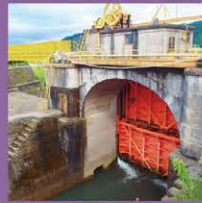
みさきの
三春ダム

三春ダム

詳しくはこちら

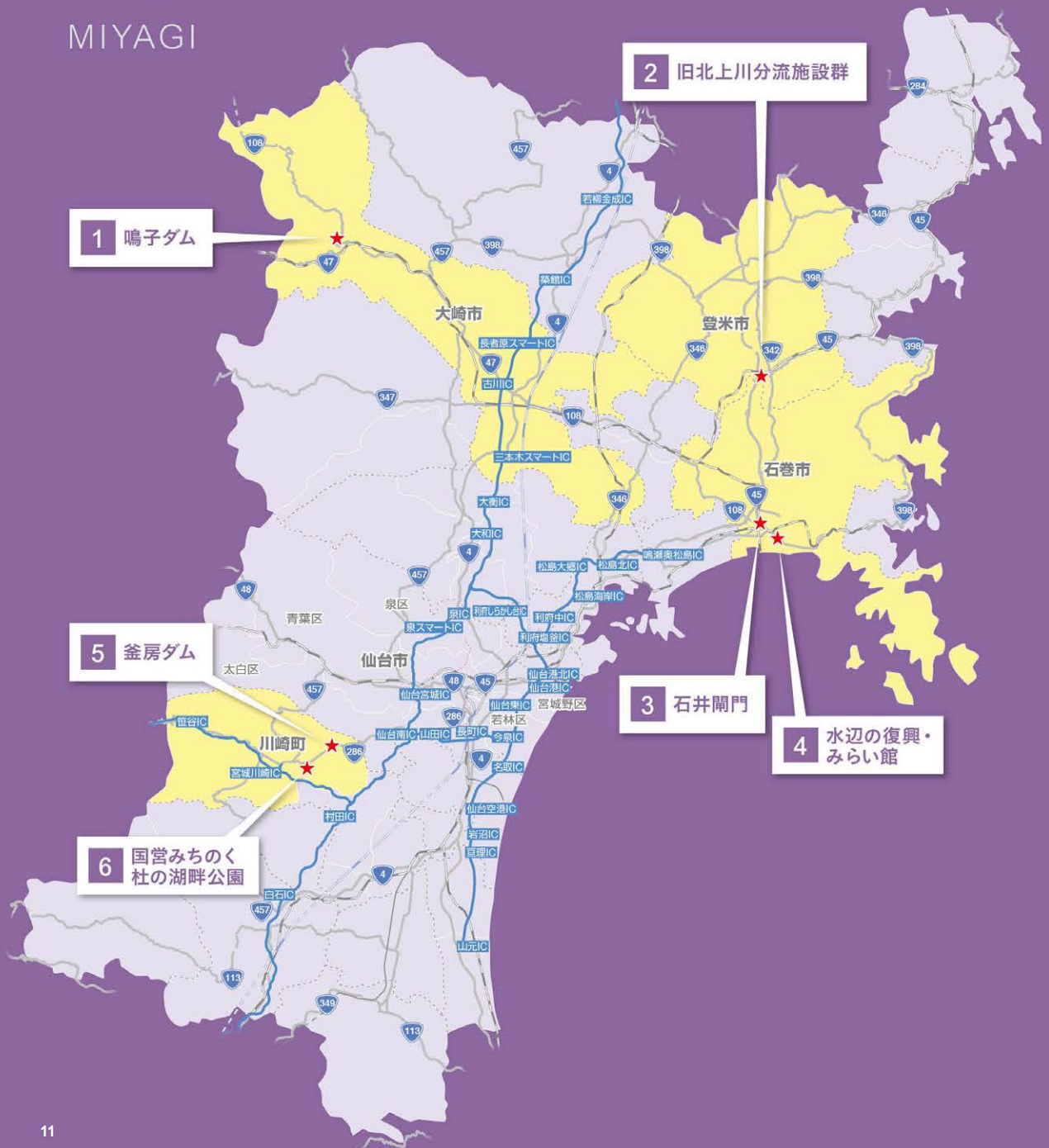
▶▶ <http://www.mlit.go.jp/river/kankyocampaign/shunnkan/damcard82.html>





宮城県

MIYAGI



国内初、日本人だけの手によって
造られたアーチダム



1 鳴子ダム 2 展望台 3 荒雄湖 4 ダム周辺を散策

大崎市 | 鳴子温泉

なるこ

1 鳴子ダム

鳴子ダムは、日本で初めて
日本人技術者のみで建設された
アーチダム

夏には、鯉のぼりが滝をのぼって空を泳ぐ!?



ダムカードあります

お問い合わせ先

鳴子ダム管理所
〒989-6806 宮城県大崎市鳴子温泉字岩淵2-8
tel.0229-82-2341 fax.0229-83-3855
E-mail naruko@thr.mlit.go.jp
http://www.thr.mlit.go.jp/naruko/

施設までのアクセス

〈車〉JR「古川駅」から約35km
東北自動車道「古川IC」から約30km
〈徒歩〉JR「鳴子温泉駅」から約7分
JR「鳴子御殿温泉駅」から約7分



体験内容

すだれ放流

家族 個人 団体



雪解けの水を利用して堤頂付近から流す通称「すだれ放流」を実施、ダム下流側には50本の手づくり鯉のぼりを設置しています。



体験者の声

- テレビで観るより迫力がある。
- すだれ放流と鯉のぼりがマッチしている。
- 周辺の緑とのコントラストが良い。



対応時期 毎年5月上旬
(ゴールデンウィーク)
時間帯 9:00~17:00

人々の生活を支える大河 北上川

戦前から機能する希少なゲート施設群



1 旧北上川分流施設(きゅうきたかみがわぶんりゅうせつ)全景 2 脇谷洗堰(わきやあらいせき)と脇谷開門(わきやこうもん) 3 鴨波水門(ときなみすいもん) 4 鴨波洗堰(ときなみあらいせき) 5 脇谷水門(わきやすいもん)

宮城県 | 登米市

きゅう きた かみ がわ ぶん りゅう

2 旧北上川分流施設群

北上川の水を分水し、人々の生活と安全を守るため、戦前から活躍している、希少なゲートの施設群



北上川の上流から流れてくる水量に応じて、旧北上川に一定の水量を分派する役割を持っています。北上川の治水対策の要として建設された施設で、当時の土木技術者が試行錯誤のうえ築造した記念碑的な土木施設として、平成16年に日本土木学会推奨土木遺産に選定されています。



お問い合わせ先

北上川下流河川事務所 管理課
〒986-0861 宮城県石巻市蛇田字新下沼80
tel.0225-95-0194
E-mail thr-kitakami@mit.go.jp
http://www.thr.mit.go.jp/

施設までのアクセス

北上川河川歴史公園内(宮城県登米市柳津地内)
[鴨波洗堰]宮城県登米市豊里町鴨波
[脇谷洗堰・脇谷開門]宮城県石巻市桃生町脇谷
〈車〉国道45号 柳津大橋(北上川)より約5分
〈電車〉JR気仙沼線「柳津駅」から徒歩25分

体験者の声

- 開門を船下りしながら通過できるなんて驚き!!
- 昔は脇谷開門を通過して、北上川と旧北上川を行き来していたんだと実感できた。
- 川面から見る分流施設群の景色がとてもしい。



体験内容

北上川河川歴史公園見学

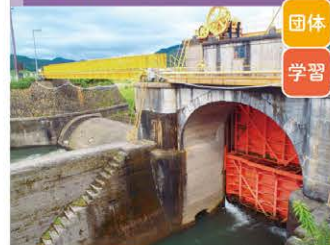
家族 個人 団体



現地に案内看板が設置されており、分流施設群の由来や歴史を知ることができます
〈自由見学〉 料金 無料

北上川から旧北上川へ船下り体験

家族
団体
学習



北上川と旧北上川をつなぐ脇谷開門を船で通過して、船上から歴史を感じることができます

コース①(約1時間)

分流施設を中心に船上から巡ります
対応時期 不定期
時間帯 10:00~13:00までの1時間 ※要相談
最少案内人数 3人~7人まで
料金 大人:1,900円、小学生まで950円
※往復運行、并当要相談
申込み先 河川協力団体 水と緑の環境フォーラムのもの tel.0225-76-1085

コース②(約1.5時間)

上流(登米町発)から船下りし、分流施設を通過します
対応時期 不定期
時間帯 5月中旬~10月中旬まで ※要相談
最少案内人数 5人~25人位まで
料金 大人:3,000円、小学生まで1,000円
※往復運行、并当要相談
申込み先 河川協力団体 北上川かっぱの会 tel.0225-52-2516

3 いし い こう もん
石井閘門

日本初の西洋式近代閘門で、
現在も稼働する国内最古の
閘門。
旧北上川と北北上運河を
つないでいます。

明治期の東北地方の産業振興と富
国強兵のため政府により実施され
た野蒜築港事業の中で施工され明
治13年(1880年)につくられまし
た。平成14年に国の重要文化財に
指定されています。



お問い合わせ先

北上川下流河川事務所 管理課

〒986-0861 宮城県石巻市蛇田字新下沼80
tel.0225-95-0194
E-mail thr-kitakamigawa01@mlit.go.jp

施設までのアクセス

【石井閘門】宮城県石巻市水押地内
〈車〉JR「石巻駅」から約10分
〈電車〉JR仙山線「陸前山下駅」から徒歩約10分



体験者の声

- カヌーから重要文化財を見るのは新鮮!!
- 歩いて見るより、水面側から見ると間近に見えるので見慣れた石井閘門も違って見える。
- 昔の人の航路をたどることで歴史を感じる。



体験内容

閘門(こうもん)とは、水位の異なる河川や運河で
船舶を昇降させる装置

旧北上川と北北上運河の接続ポイント見学

家族 個人



現地に案内看板が設置されており、石井閘門
の由来や歴史を知ることができます

〈自由見学〉

料金 無料

カヌー体験

家族 団体



石井閘門をカヌー体験を
しながら見学できます

対応時期	通年
時間帯	9:00~16:00の間の2~3時間程度
最少案内人数	5名~
料金	大人:6,000円、子供(小・中学生):5,000円
申込み先	河川協力団体NPO法人 ひたかみ水の里 tel.080-6000-8855 E-mail mizunosato@big.so-net.ne.jp

石井閘門

130年余りを経て、
現在も稼働している国内最古の閘門



旧北上川の新しい堤防づくり

賑わいのある「かわまちづくり」の取り組みを行っています

水辺の復興・みらい館

宮城県 | 石巻市

4 水辺の復興・みらい館

石巻の新しい堤防づくりを、地域住民の意見を取り入れながら行っています。

東日本大震災で被災した旧北上川の復旧・復興の歩みやかわまちづくり、堤防復旧工事状況など賑わいのある水辺整備のための取り組みについて、最新の情報を提供しています。



お問い合わせ先

北上川下流河川事務所 調査第一課
〒986-0861 宮城県石巻市蛇田字新下沼80
tel.0225-95-0194
E-mail thr-kitakamigawa01@mlit.go.jp
http://www.thr.mlit.go.jp/karyuu/activity/miraikan.html

施設までのアクセス

〈車〉三陸自動車道「石巻河南IC」から市街地方面へ約10分
〈電車〉JR仙石線「石巻駅」下車、徒歩約15分

体験者の声

- 復興の様子、地域の方々の努力の姿が良く分かる。
- 当時と今をつなぐとても良い展示。多くの人の目に触れることを願う。
- テレビでは伝わらない東北の今を体験し、知ることができた。

体験内容

「震災当時」と「今」さらに、「未来」を見つめる

- 家族
- 個人
- 団体



旧北上川かわまちづくり事業における水辺整備の考え方を、整備イメージ映像や模型、写真パネル等でわかりやすく紹介しています

所在地	石巻市中瀬地内(石ノ森萬画館隣り)
対応時期	毎日(毎週火曜を除く)
時間帯	9:30~16:00
最少案内人数	自由見学
料金	無料

柴田郡 | 川崎町

5

かま ぶさ
釜房ダム

洪水の調整や水道水の供給など仙台圏の暮らしを支える多目的ダムです。

時期や時間帯によって、さまざまな風景を楽しめるスポットです。

ダムカードあります

お問い合わせ先

釜房ダム管理所

〒989-1505 宮城県柴田郡川崎町大字
小野字大平山10-6
tel.0224-84-2171 fax.0224-84-4490
E-mail kamafusa@thr.mlit.go.jp
圖8:30~17:00(土・日・祝日を含む)
図年未年始12月29日~1月3日
http://www.thr.mlit.go.jp/kamafusa/

施設までのアクセス

〈車〉山形自動車道「宮城川崎IC」より約10分
東北自動車道「仙台南IC」より約25分
仙台駅より国道286号を山形方面に約1時間



体験者の声

監査廊見学

- 水の大切さを勉強できた。
- 普段見ることのできないダムの裏側を見学できて、興味深かった。

防災センター釜房ダムふれあい学習資料館

- ダムがないと私達がとても大変なことになるんだとわかった。
- 教科書だけでは学べない貴重な学習になった。

体験内容

監査廊見学

団体 学習



探検気分で見学廊を歩き、ダムの構造や放流時の操作説明をします。また、堤体直下流からダムの大きさを体感できます。

対応時期	5月~9月(月~木)
時間帯	9:00~16:00
最少案内人数	10人程度/回
料金	無料

防災センター釜房ダム
ふれあい学習資料館

家族 団体 学習



模型やパネルで、ダムの役割や概要、歴史を専門のスタッフが分かりやすく説明します。また、展望台からの景色は絶景です。

対応時期	1月~12月 (ただし、年末年始を除く。)
時間帯	8:30~17:00
最少案内人数	1人
料金	無料

1 放流している釜房ダムと釜房湖 2 風になびく鯉のぼりと釜房湖 3 蔵王連峰と湖畔桜並木 4 釜房湖に映る夕日

自然豊かなダム湖畔



四季折々、

心が動かされる情景が広がります



1 彩りのひろは(春) 2 花畑・ポーベ(初夏) 3 ふるさと村 古民家(田植え) 4 だんだん畑・コキア(秋)

柴田郡 | 川崎町

6 国営みちのく 杜の湖畔公園

四季折々の花々と
風土を感じながら
東北の自然と文化を体験

東北六県を移築した「ふるさと村」、
湖畔でのオートキャンプが楽しめる「エコキャン
プみちのく」等があります。



入園料金
 ・大人(15歳以上)..... 410円
 ・小人(小中学生)..... 80円
 ・シルバー(65歳以上)..... 210円

お問い合わせ先

みちのく公園管理センター

〒989-1505 宮城県柴田郡川崎町大字小野字
二本松53-9

tel.0224-84-5991 fax.0224-84-5992

園9:30~17:00

(7/1~8/31 9:30~18:00)

(11/1~2/28 9:30~16:00)

園毎週火曜日(祝日の場合は翌水曜日)・12/31/1/1

※4/1~6月第3日曜日・

7月第3日曜日~10/31は無休

http://www.michinoku-park.info/wp/



施設までのアクセス

〈車〉 仙台駅から国道286号経由で
約50分

体験内容



古民家で
昔の生活を体験

東北六県から移築した古民家
群の「ふるさと村」で昔の遊び
や生活を体験できます。方言で
の民話語りも人気。

対応時期 通年(週末)

時間帯 9:30~17:00

(季節により変動あり)

料金 無料(ただし材料を使用するものは
有料の場合もあり)

家族
個人
団体
学習

かまくらで東北の
雪を体験

雪国ならではの「かまくら」を体
験できます。雪あそび体験や伝
統芸能の披露もあります。

対応時期 1月下旬~2月中旬

時間帯 9:30~16:00

料金 無料

家族
個人
団体



森の楽校で冒険気分

里山地区では、ボランティア指
導のもと、森の中の遊びを
体験できます。

対応時期 毎週土曜日

時間帯 10:00~14:30

料金 無料

家族
個人
団体

ダム湖畔での
オートキャンプ

道具やキャンプ経験がなくても
手軽に大自然を満喫できます。テ
ントサイトのほかログハウスやコ
テージもあります。

対応時期 4月~11月

料金 サイトや利用施設により異なる

家族
団体

体験者の声

- 古民家の「囲炉裏火」の脇での語りは、情感いっぱいでした。それぞれお国言葉はいいですね。また、聞きに来たいと思います。
- かまくらで自分で作ることはできないので、子供達にもとても良い経験になりました。子供と一緒に大人も楽しめました。
- 子ども用の遊具が多く、1日あそべるよいところだと思いました・感動しました。こんなに素晴らしい所だったんですね。
- 設備が整っているので、親子のキャンプ体験に最適だと思います。家族にとって一生の思い出になりました。

みちのく公園は釜房湖のほとりに、その風光明媚な土地を活かして設置された東北随一の広大な国営公園です。東北自動車道、山形自動車道からのアクセスも良く、近くには秋保温泉などの観光地もあることから、宮城県内外から多くの観光客が訪れる憩いと体験の場として親しまれています。

みちのく公園は
3つの特色あるエリア
に分かれています



南地区「文化と水のゾーン」



彩のひろば



わらすこひろば



湖畔のひろば



ふるさと村

北地区「健康と緑のゾーン」



風の草原



みちのく自然共生園

里山地区「森と環境のゾーン」



森の楽校



地域交流館「小野分校」

主なイベント期間

みちのく公園では、年間を通して季節を感じ、自然と親しみ、また家族で楽しめるイベントを開催しています。

クリスマスローズまつり	2016年3月12日(土)～3月27日(日)
花のフェスティバル2016	2016年4月9日(土)～5月8日(日)
ポピーまつり2016	(予定)2016年5月28日(土)～6月19日(日)
夏フェア2016	(予定)2016年7月16日(土)～8月21日(日)
COKOフェスタ2016	(予定)2016年9月10日(土)～10月16日(日)
新春ふるさとまつり	(予定)2017年1月7日(土)～1月9日(祝・月)
かまくらまつり	(予定)2017年1月27日(金)～2月12日(日)

おすすめのイベントや見どころ

季節の花を楽しむ

- 季節の花が満開の大花壇!(彩のひろば)
- スイレンの池でくつろごう(やすらぎの池)
- 静かに散策するなら花木園
- 素朴な里山の風景と可憐な野の花に会いに行こう!(里山地区)

みちのくを学ぶ

- 古民家で東北の暮らしを体験しよう!(ふるさと村)
- 昔からの暮らしの知恵を知ろう!(釜房ろはたの会)
- 東北地方に伝わる民話を語り部から聞こう!(みちのく民話がり)
- 見るだけよりも100倍わかる!(みちのく古民家ガイド)
- 親子で自然とふれあおう!(自然を感じ楽しむ会)
- 里山の自然をもっと良く知ろう!(森の自然セミナー)

- 気分は冒険家!手作りのツリーハウスで遊ぼう!(森の楽校)

- 植物や昆虫、小魚を見て触れて学ぶ!(わくわく自然塾)
- 夏休みに開催!親子で自由研究!(生きもの観察隊)
- 東北の自然を守る!(みちのく花野再生塾)
- 東北の自然や農業を学ぼう!(みちのく自然共生園)

身体を動かす

- 大きな遊具で遊ぶ(わらすこひろば)
- ボートに乗る(湖畔のひろば)
- 素朴だから夢中になる!(音遊び体験)
- 競技に参加してみよう!(宮城ディスクゴルフマンスリー大会)
- 健康づくり(風の草原)

外で食べる・泊まる

- エコキャンプみちのく
- いも煮会やバーベキュー大会に!(いも煮会ひろば)

手づくりする

- こんにゃく作り体験(ふるさと村/本荘由利の家)
- そば打ち体験(ふるさと村/本荘由利の家)
- 手作り倶楽部(多目的ホールふるふる)
- 自然素材を組み立てて遊ぼう!(北地区 自然共生園)
- ミニツリーハウスをつくろう!(里山地区 小野分校)
- はらべこ母さんと一服(ふるさと村/本荘由利の家)

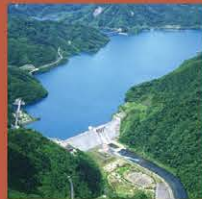
動物や自然とふれあう

- 森のドッグラン
- ヤギ・ヒツジふれあい体験
- 森の自然セミナー
- 森の楽校
- 植物や昆虫、小魚を見て触れて学ぶ!(わくわく自然塾)
- 夏休みに開催!親子で自由研究!(生きもの観察隊)
- 東北の自然を守る!(みちのく花野再生塾)
- 親子で自然とふれあおう!(自然を感じ楽しむ会)

詳しいイベントの内容は

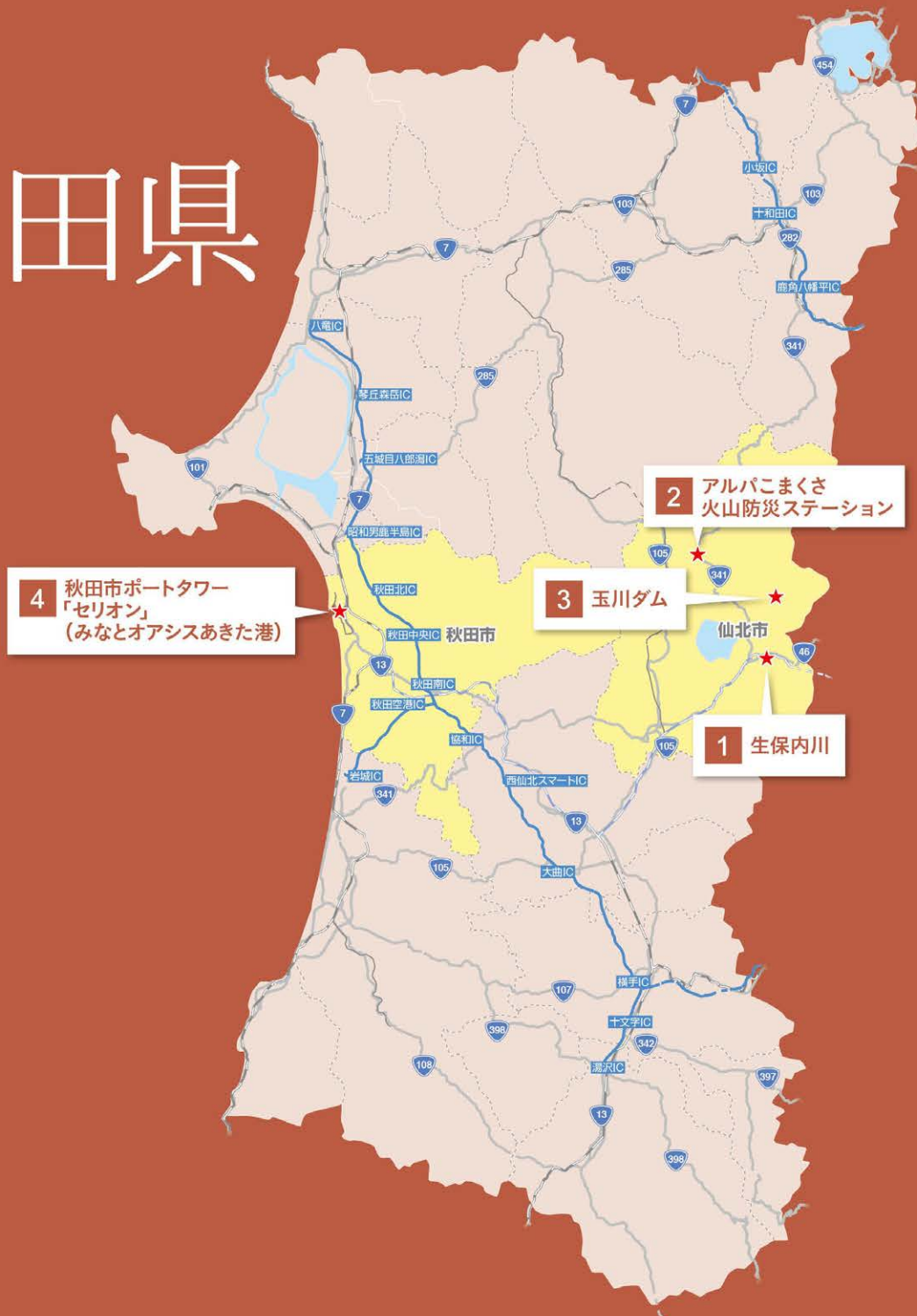
国営みちのく杜の湖畔公園ホームページを確認して下さい <http://www.michinoku-park.info/wp/>





秋田県

AKITA



4 秋田市ポータタワー「セリオン」
(みなとオアシスあきた港)

3 玉川ダム

2 アルバこまくさ火山防災ステーション

1 生保内川



溪流の「癒し」を感じながら散策しよう!



1 魚のつかみ取り 2 生保内川床園め(おぼないがわとこがため) 3 癒しウォーク
4 生保内川大暗渠砂防堰堤(おぼないがわだんあんきよさぼううんてい)

仙北市 | 田沢湖

おぼないがわ いや けいりゅう

1 生保内川癒しの溪流

生保内川沿いの森林の中に整備された散策路。
地域を土砂災害から守る、
アーチ形状が美しい大暗渠砂防堰堤と
森のコントラストも楽しめます。

地域と砂防事業が連携した「生保内川癒しの溪流づくり」により、自然豊かな空間の中で、五感で癒しを感じ得る場として整備され、市民に親しまれ愛される溪流となっています。



お問い合わせ先

秋田駒ヶ岳山系砂防出張所
〒014-1201 秋田県仙北市田沢湖生保内字駒ヶ岳2-16
tel.0187-46-2681 fax.0187-46-2683
図自由に利用可能

体験者の声

癒しウォーク&交流会

- 子供に魚のつかみ取りをさせるにはとてもいい機会でした。魚が放される前から川での水遊びに夢中でした。
- 捕まえた魚は、その場で塩焼きにして食べられました。普段川魚を食べない娘がかぶりついて食べていました。
- 地域の方から振る舞われた特製の豚汁があったり、高校生ボランティアの方達にボディアートしてもらったりと交流の場もあって、充実したイベントに満足した一日でした。



施設までのアクセス

【生保内川】秋田県仙北市田沢湖生保内 地内
〈車〉JR「田沢湖駅」から約15分
〈電車〉JR「田沢湖駅」から徒歩約40分

体験内容

癒しウォーク&交流会

家族 団体 学習



生保内川癒しの溪流で自然を満喫しながら散策し、イワナのつかみ取りを行うなど、自然とふれあいながら地域の人々と交流できます。

対応時期	8月下旬頃
時間帯	9:30~13:00頃
料金	500円程度
申込み先	NPO法人 癒しの溪流・郷・まちネット fax.0187-43-1098



秋田駒ヶ岳の火山活動と
土砂災害への備えについて学ぼうよ!!



1 秋田駒ヶ岳と田沢湖 2 冬のアルパこまくさ 3 小学生防災学習 4 パネル展示

仙北市 | 田沢湖

2 アルパこまくさ 火山防災ステーション

災害発生時の情報収集及び
発信、現地対策の拠点機能の
確保を目的に、平成18年に
設置されました。

火山・土砂災害等の学習及び広報施設として、
小学校から大人までを対象とした防災学習が
毎年行われています。



お問い合わせ先

秋田駒ヶ岳山系砂防出張所
〒014-1201 秋田県仙北市田沢湖生保内字
駒ヶ岳2-16
tel.0187-46-2681 fax.0187-46-2683
図8:30~17:15
図12月1日~3月31日、毎週木曜日
ただし、事前の予約があれば開放

施設までのアクセス

〈電車〉 JR「田沢湖駅」から
羽後交通バス「アルパこまくさ方面」行き
約35分、「アルパこまくさ」下車すぐ



体験内容

アルパこまくさは、自然ふれあい温泉館、秋田駒ヶ岳情報センター、及び駒ヶ岳火山防災ステーションの3つの施設からなります。



火山防災 ステーションの見学

学習

秋田駒ヶ岳の噴火や土砂災害
について、パネルやジオラマを
通して学ぶことができます。

〈自由見学〉 料金 無料



火山・砂防学習

学習

最近の土砂災害や、今後の災
害に備えた対策についてわか
りやすく説明します。模型を
使って砂防ダムの効果を実験
することもできます。

学習可能日 土・日・祝日及び
12月29日~1月3日を除く
時間帯 8:30~17:15
最少参加人数 10名
料金 無料
申込み先 秋田駒ヶ岳山系砂防出張所(同左)

体験者の声

- 秋田駒ヶ岳は40年おきに噴火していて、いつ噴火が起きてもおかしくない
と知り、本当に噴火したらとても怖いと思った。
- 火砕流が時速100kmもあることを知って驚いた!
- もし本当に火山噴火や土砂災害が起こった時のために、避難路や避難所の
確認をしたい。

仙北市 | 田沢湖

たま がわ

3 玉川ダム

瑠璃色の宝仙湖、豊富な水量を活かした放流など見所いっぱい。

玉川ダムは玉川及び雄物川沿川の生活及び産業の基盤を築く上で大きな役割を果たしています。また、八幡平や玉川温泉や乳頭温泉、田沢湖、角館武家屋敷などの観光スポットがたくさんあります。

ダムカードあります

お問い合わせ先

玉川ダム管理所

〒014-1205 秋田県仙北市田沢湖玉川字下水無92番地
tel.0187-49-2170 fax.0187-49-2166
E-mail tamagawa@thr.mlit.go.jp
図8:30~17:15(閉庁日を除く)
閉庁日/土日、祝日、年末年始
<http://www.thr.mlit.go.jp/tamagawa/>



施設までのアクセス

- 〈車〉 JR「田沢湖駅」から約30分
東北自動車道「盛岡IC」から約90分
- 〈電車〉 JR「田沢湖駅」から
羽後交通バス「急行八幡平線」、
冬期は「急行新玉川線」で
「玉川ダム」下車

体験者の声

- 資料室の展示がとても充実していて素晴らしいです。宝仙湖もとてもきれいで今まで訪れたダム湖の中で一番美しいです。
- ダムの役割・目的がわかって勉強になりました。ダム百選があることも初めて知りました。災害の時にも地域が被害にあわないように水を調節していることもなるほどと思いました。
- 見学させていただき、とてもよかったです。改めてダムが好きになります。

体験内容

家族 個人

団体 学習

ダム堤体内見学



普段見ることの出来ない、ダム施設の内部も当日申込みにより見学することが出来ます(10名以上は要事前申込み)。また案内コースは3つあり、ご希望のコースを選択できます。

対応時期	4月下旬~11月下旬まで
時間帯	平日の9:00~11:00、13:00~15:00
最少案内人数	1人から
料金	無料

ダム資料室

家族 個人 団体 学習

玉川ダムの資料室は、ダムの役割や周辺環境を知っていただくための施設です。ダムが出来るまでの経緯やダムに関する模型・映像、ダム周辺の生物・環境、周辺観光情報等が展示されています。

対応時期	4月下旬~11月下旬まで(冬期間閉鎖)
時間帯	9:00~17:00
料金	無料



みちのく さくら放流

家族 個人 団体



例年4月下旬頃から6月上旬にかけて、雪解けによりダムに入り込む水量が増える時に、ダムの水位を維持するための放流を行います。また、ダム下流公園の桜も4月末のGW頃から咲き始めます。

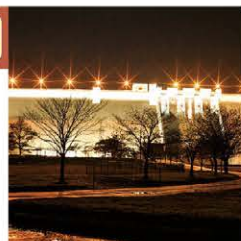
対応時期	4月下旬~5月上旬まで (放流は6月上旬頃まで)
見学案内時間帯	平日の9:00~11:00、13:00~15:00 (下流公園からは常時見学可能)
料金	無料

ライトアップ

家族 個人 団体

玉川ダムでは、観光支援の一環として、平成27年10月中旬にダム完成後初となるライトアップを試験的に実施しました。今後も、企画する予定ですので、玉川ダムHPで実施日時をご確認の上、星空の中に浮かび上がるダムを見にお越しください。

実施時期	4月下旬から11月上旬の間(未定)
時間帯	18:00~21:00頃まで(未定)
料金	無料



「玉川ダム」と「宝仙湖」



瑠璃色の広大な宝仙湖に映える

四季を楽しむ



地上100mから望む

360度のパノラマビュー

体験内容

展望台

家族

個人

団体



全高143m、展望台は地上100m・360度の大パノラマ。四季の潮風を感じながら、眼下に広がる壮大な日本海を眺め、秋田市内や、男鹿半島、太平山、鳥海山を望めることができます。

対応時期	年中無休
時間帯	9:00~21:00
料金	無料

秋田市 | 土崎港

4 秋田市ポートタワー「セリオン」 (みなとオアシスあきた港)



秋田港、みなとオアシス、
出入港船舶を一望、日本海サンセット

6,160枚の強化ガラスに覆われた、全高143.6mのタワー。地上100mの展望室からは、秋田市内・男鹿半島・鳥海山など、雄大な景色を眺めることができます。展望無料です。

お問い合わせ先

ポートタワー・セリオン
〒011-0945 秋田県秋田市土崎港西一丁目9-1
tel.018-857-3381 fax.018-857-3384
E-mail info@selion-akita.com
http://www.selion-akita.com/

施設までのアクセス

- 〈車〉秋田空港から約40分
秋田駅から約20分
- 〈バス〉JR「秋田駅」
西口バスターミナル4番から
セリオン線で約25分
- 〈徒歩〉JR「土崎駅」から約25分



ちびっこ広場 セリオン2F

家族



子どもたちが楽しく遊べる
ゆったりとしたスペース。
キッズのコミュニケーション
の場に最適!
年3回程度ふわふわ遊具
が登場「セリオンKIDS
LAND」も開催



対応時期	年中無休
時間帯	9:00~18:00(冬期17:00)
料金	無料

体験者の声

展望台

- 窓に施設や山の名称、先の土地の方向と名前が書いてあり、とても楽しいひと時を家族で過ごしました。いい記念になりました。また来たいです。
- 秋田に来たときには必ず寄らせてもらっています。ここからの夕日が最高!素晴らしい場所ですね。
- 夜景がとてと綺麗でロマンチックな時を過ごしました。

ちびっこ広場

- 室内なので小さい子供でも安心して遊ばせることができます。
- 休憩スペースもあるので、ゆっくりとできました。



東北のオススメ道の駅 一挙公開!!

「道の駅」は、休憩のためのパーキングであると共に、その地域の文化や歴史、名所や特産物などの魅力を紹介する情報発信の場ともなっています。

秋田県 鹿角市 **かつの**

“花輪ばやしの里” 鹿角をまるごと体験

国道282号沿い、十和田湖と八幡平を結ぶ観光拠点である「道の駅-かつの」では鹿角の祭り、物産、周辺の名所を一堂に集めて紹介。祭り展示館では、日本三大ばやしのひとつ「花輪ばやし」の豪華絢爛な屋台が勢ぞろいし、祭りのさんざめきが聞こえてきそう。シネラテロでは、迫力たっぷりの映像で鹿角のすべてをお見せしています。

路線名	国道282号
所在地	秋田県鹿角市花輪字新田町11-4
電話	0186-22-0555
営業時間	9:00~18:00
休館日	年中無休

山形県 西置賜郡 **いいで**

音楽からの町づくり・めざみの里

飯豊町のいろいろな情報を提供するとともに物産館も併設し、飯豊町の特産品をはじめ周辺市町村の特産品も展示販売いたします。レストランでは飯豊牛や、山菜やきのこなどの山の恵みをはじめとする地元産の素材を活かした料理を楽しまし、おいでいただいた方に、飯豊町をもっと知っていただくため、「音楽の樹」「五穀豊饒の樹」「アメニティの樹」の3つの樹で紹介するテーマ館も設置されています。

路線名	国道113号
所在地	山形県西置賜郡飯豊町大字松原1898
電話	0238-86-3939
営業時間	道路情報館/9:00~18:00
休館日	12月31日~1月1日、1月5日 冬期間不定休

スタンプラリー開催中

東北の旅を楽しもう!

全147駅 すべて紹介!

東北道の駅 **完全読本**
(スタンプブック)
定価200円(税込)

割引 クーポン付き 協賛「道の駅」 8,000円相当
協賛施設 2,000円相当

東北道の駅 **完全マップ**
定価200円(税込)

旅に
おすすめ!
特別企画

その1 宿泊施設案内掲載
その2 写真コンテスト開催!

※東北「道の駅」連絡事務局



青森県 南津軽郡 **いなかだて**

弥生の里

津軽の主要都市黒石・弘前両市間に位置し、東北自動車道黒石I.C.より車で5分、津軽観光の玄関口及び、津軽・奥南を結ぶ交通の要衝上の「道の駅」です。

路線名	国道102号
所在地	青森県南津軽郡田舎館村大字高橋字八幡10
電話	0172-58-4411
営業時間	(通車センター) 8:30~18:00(12~3月~17:30) (レストラン) 11:00~17:30(ラストオーダー16:30) (遊具施設) 10:00~17:00
休館日	12月31日午後~1月1日 (遊具施設は毎月第3火曜日 (祝祭日の際は翌日))

岩手県 遠野市 **遠野風の丘**

民話のふるさと

市街地を一望できる小高い場所に位置し、背景には遠野三山の一つである六角牛山を正面に袈ヶ石川のせせらぎが聞こえるゆたかりした休憩ホール、展望デッキでくつろげます。地元で生産される農産物を展示即売するコーナーや道路案内、生活・農業体験の情報を事務員が直接行う案内コーナー、また手芸、絵画など文化活動に提供できるエントランスホールなどがあります。

路線名	国道283号
所在地	岩手県遠野市津織町新里8-2-1
電話	0198-62-0888
営業時間	8:00~19:00 (10/16~3/31~8:30~17:30)
休館日	無休

宮城県 大崎市 **あ・ら・伊達な道の駅**

豊かなみのりに恵まれた町・米山

宮城県と山形県を結ぶ47号沿いにあり、多くの方が立ち寄れる憩いの場を提供します。郵便局や駐在所がある安心して利用できる地域振興施設として、農林産物を主体とする地場産加工品の販売と地域特産の食材を活かした食事、さらに道路情報のほか、町の様々な情報を発信提供します。

路線名	国道47号
所在地	宮城県大崎市岩出山池月字下宮道4-1
電話	0229-73-2236
営業時間	コンビニ/7:00~20:00
休館日	無休

福島県 河沼郡 **あいづ 湯川・会津坂下**

一般国道49号に接し、会津盆地の中心で、飯豊連峰や磐梯山を眺望できる他、周囲を水田や川に囲まれるなど年間を通して四季を感じる風光明媚なロケーションにある大型休憩施設です。また、仏都會津と言わしめるほど奈良・平安時代から続く長い歴史と有する地であるほか、馬肉や会津の伝統野菜など古くからの食文化が根付く地域であることを積極的に発信し、地域振興に繋げます。

路線名	一般国道49号
所在地	福島県河沼郡湯川村大字野目字五丁/目78番地1
電話	0241-27-8853
営業時間	(1/4~3/15) 9:00~18:00 (3/16~12/29) 9:00~19:00 (12/30~1/3) 9:00~17:00 (駐車場トイレは24時間利用可能)





山形県

YAMAGATA



1 酒田港
(みなとオアシス酒田)

2 肘折砂防堰堤

3 月山ダム

4 最上川長井地区
かわまちづくり

5 万世大路

酒田港の魅力がいっぱい!

港と海の博物館へようこそ



山形県酒田海洋センターと酒田港(本港地区)



1 酒田みなと物語 2 操舵室模型(そうだつもけい) 3 税関や入港のお仕事を紹介

山形県 | 酒田市

1 酒田港 (みなとオアシス酒田)

まるで「港と海の博物館」!? 湊町酒田を見学、
みなとオアシスを周遊
展望台からは港を一望、日本海に沈む夕日は絶景

海洋センターには、酒田港の歴史や利用状況について様々な資料を展示。付近には、飛鳥定期船の発着所、新鮮な海産物を販売する市場や飲食店、土産物屋があります。



お問い合わせ先

【山形県酒田海洋センター-酒田北港緑地展望台】
NPO法人庄内海浜美化ボランティア E-mail kaihinbika@khaki.plala.or.jp
●酒田海洋センター
〒998-0036 山形県酒田市船場町2-5-15 tel.0234-26-5642
●酒田北港緑地展望台
〒998-0075 山形県酒田市高砂字高砂231 tel.0234-34-6020

【日和山公園】
酒田市 商工観光部 観光振興課 観光交流係 E-mail kankou@city.sakata.lg.jp
●日和山公園
〒998-8540 山形県酒田市本町二丁目2番45号
tel/fax.0234-26-5759/0234-22-3910 (酒田市観光振興課)
<http://www.pa.thr.mlit.go.jp/sakata/nigiwai/nigiwai01.html>

施設までのアクセス

- 酒田海洋センター
(車) JR「酒田駅」から酒田港まで約7分
日本海東北自動車道「酒田IC」から酒田港まで約17分
- 日和山公園
(車) JR「酒田駅」から約6分
日本海東北自動車道「酒田IC」から約17分
(バス) JR「酒田駅」から庄内交通バス5分「寿町」下車、徒歩で5分
- 酒田北港緑地展望台
(車) JR「酒田駅」から約15分

体験者の声

- 山形県酒田海洋センター
- クラゲの展示があり、癒やされました。酒田港の歴史をゆっくりと見ることができました。
 - 税関のような現在の港の紹介だけでなく、酒田の海運発展の歴史にも触れていて、けっこう本格的。予想外に見応えある施設でした。

酒田北港緑地展望台

- 周りに高い建物が殆どないので見晴らし抜群! 天気が良ければ、飛鳥や粟島が見えます。私のお気に入りの場所です。

日和山公園

- 春に園内に咲き誇る桜や、展望台から望む日本海に沈む夕日はとても美しい!

体験内容

山形県 酒田海洋センター

家族 個人 団体

展示のリニューアルを2016年3月に行い、山形県唯一の貿易港である酒田港の情報がより充実!
企画展示コーナーでは、定期的に企画展を開催しています



- 対応時期 通年
ただし、休館日(祝日以外の月曜日、12月29日~1月3日)を除く
- 時間帯 10:00~17:00
- 交通情報 酒田駅から2.1km(車で6分、自転車で約10分)
- 最少室内人数 1人から(団体の場合は、事前申込が必要)
- 料金 無料

酒田北港緑地展望台

家族 個人 団体

全国的にも珍しい灯台を兼ね備えた展望台(灯台は、11/1灯台の日などに公開)
地上約18mにある展望室からは、港の様子や鳥海山、日本海サンセットが眺められます



- 対応時期 3月~12月30日
ただし、休館日(祝日以外の月曜日)を除く
- 時間帯 10:00~17:00
(11/1~12/30)は、9:00~16:00
※夕日が見える日は日没まで
- 交通情報 酒田駅から5.0km(車で15分、自転車で約25分)
- 最少室内人数 1人から(団体の場合は、事前申込が必要)
- 料金 無料

日和山公園

家族 個人 団体

日本海に沈む夕日が旅情をかきたてる日和山公園は、日本の都市公園百選、日本の夕陽百選にも選ばれており、園内には日本最古級の木造六角灯台や方角石、千石船等港町の風情を醸し出しています。



- 対応時期 通年
※木造六角灯台は、日没から22時までライトアップしています。
- 交通情報 酒田市役所より徒歩約10分
- 料金 無料
ただし、ガイドが必要な場合は1時間:1,000円
※事前に電話予約必要。
受付:(一社)酒田観光物産協会 tel.0234-24-2233
- 所在地 山形県酒田市南新町一丁目127番外



希望「のぞみ」大橋



肘折いでゆ館「カルデラサイダー」



肘折温泉街



肘折温泉街「朝市」



肘折砂防堰堤



肘折砂防堰堤

肘折温泉郷「1200年」の歴史を守る堰堤

最上郡 大蔵村

ひじ おり さ ぼう えん てい

2 肘折砂防堰堤

昭和27年に竣工された肘折砂防堰堤は、開湯1200年の歴史を有する肘折温泉郷を守る堰堤

平成21年に貴重な国民的財産として「登録有形文化財」に登録されています。



お問い合わせ先

《肘折砂防堰堤》新庄河川事務所 銅山川砂防出張所
〒996-0212 山形県最上郡大蔵村大字清水字堀川2346
tel.0233-75-2204 fax.0233-75-3023

《いでゆ館》肘折温泉郷振興(株)
〒996-0301 山形県最上郡大蔵村南山451-2
tel.0233-34-6106 fax.0233-34-6107

《肘折源泉公園》肘折温泉観光案内所
〒996-0301 山形県最上郡大蔵村南山451-2
tel.0233-76-2211 fax.0233-34-6107

《地藏倉》肘折温泉観光案内所
〒996-0301 山形県最上郡大蔵村南山451-2
tel.0233-76-2211 fax.0233-34-6107



施設までのアクセス

〈バス〉 JR「新庄駅」から山交バスで約55分

体験内容

肘折砂防堰堤・肘折源泉公園

家族 個人 団体



肘折温泉街を銅山川沿いに上流の上流へ上って行くことと登録有形文化財に指定された肘折砂防堰堤があり、その近くに肘折源泉公園があります。公園内には歴史的な施設を見ながら足湯が楽しめる「初恋足湯」や源泉が自噴するところを見ることができる源泉ドームがあり、湯治客や地元民の憩いの場になっています。近くのだんご店のだんごを食べながらのんびりするのをおすすめです。

対応時期 6月～11月 ※積雪時期は立入禁止

肘折いでゆ館

家族 個人 団体

豊富な温泉を利用した近代的な入浴施設。掛け湯や寝湯を備えた「薬師の湯」と石造りの「地藏の湯」があり、保養や健康増進を目的に沢山の人が訪れます。6・7・9・10月には温泉療養相談所が開設され、体調にあった入浴法などをアドバイスしてくれます。食堂では定食、ラーメンなどのほか、肘折いでゆ館特製大蔵村産のトマトで作ったトマトソフトクリームも食べられます。

時間帯 ⑤5～9月…9:00～20:00
④4・10月…9:30～19:00
③11～3月…10:00～17:00
※定休日:第2・4火曜

入浴料 大人:400円、小学生:200円、幼児無料



体験者の声

肘折砂防堰堤・肘折源泉公園

- 堰堤から流れ落ちる水量が意外と多くて、迫力満点!マイナスイオンたっぷりで、癒やし効果抜群でした。
- 肘折堰堤の脇に団子屋さんがあります。団子を買って食べながら、足湯に入るのが私のおすすめです。

肘折いでゆ館

●いでゆ館のお風呂は、なんとっても眺めが最高。新緑・紅葉・雪景色と、一年を通して四季折々の絶景が楽しめます。

地藏倉

●地藏倉は幸せのパワースポット♡お地藏さんの上の岩穴にこよりで5円(ご縁)を結んだら、結婚できました!たった1回でも、ご利益あります!!

地藏倉



奇岩が連なる肘折温泉開湯伝説の地、老僧が棲んでいたとされています。岩肌小さな穴にこよりを通すことができれば願い事が叶うとされており、縁結び、商売繁盛の神として多くの人が訪れます。温泉街から遊歩道でゆっくり歩いて40分、途中にはブナ林や銅山川の絶景も楽しめます。

家族 個人 団体

3 月山ダム

ダム本体に月と朝日をイメージしたデザイン。
ダムマニアの方々からも「美しい」と評されるダム

ダムに隣接する地域防災センターには、月山ダムや周辺の模型、下流の川にすむ魚のミニ水族館、月山ダムの動きをわかりやすく紹介する資料などが展示してあります。

ダムカードあります

お問い合わせ先

月山ダム管理所

〒997-0405 山形県鶴岡市上名川字東山8番112号
tel.0235-54-6711 fax.0235-54-6710
E-mail gassan@thr.mlit.go.jp
☎9:00～17:00(土・日・祝日を含む)
☎12月～3月の土日祝日、年末年始

施設までのアクセス

〈 車 〉 新潟・秋田方面から：山形自動車道「庄内あさひIC」から国道112号(上り)約10分
山形・仙台方面から：山形自動車道「月山IC」から国道112号(下り)約30分



体験内容

月山ダム施設見学

家族 個人 団体 学習

たくさんの発見、おどろきが詰まったダムの中へ皆さんをご案内します。

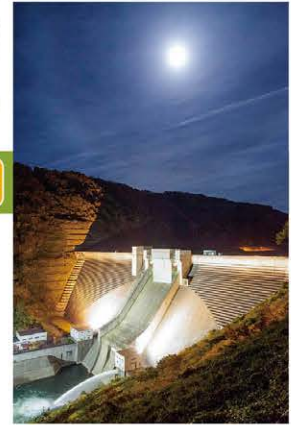
対応時期 4月～11月：無休
12月～3月：平日
9:00～16:30
最少案内人数 1人～
料金 無料



自然放流 家族 個人 団体

例年GW頃に、雪解け水がダム上部から流れる雄大な景色をご覧いただけます。間近で見られる特別見学コースも設定。

対応時期 4月下旬～5月上旬



ライトアップ

個人 団体

地域のイベントや行事にあわせて、不定期でダム本体のライトアップを実施。タイミングが良ければ、満月との共演が見られるかも。

対応時期 不定期
時間帯 未定(日没頃～22時頃)
最少案内人数 なし(特別見学を実施する場合は別途提示)
料金 無料

体験者の声



月山ダム施設見学

● 普段目にする事のないスケールの大きい建造物の内部に入ることができたので子供たちも不思議な感覚が体験できて楽しかったと思います。

自然放流

● 巨大です。感動しました。日本の土木技術レベルの高さを再発見できました。
● 間近で放流が見れて迫力満点でした。こんなに近くで見れるとは思っていませんでした。

ライトアップ

● 月山ダムはデザインが凝っていてきれい。昼間とは全然違う雰囲気です。

ダム堤体下流面とダム湖《月、朝日をイメージした円形のデザイン》

庄内の未来をうるおす



最上川舟運のおもかげ残る
山の港町 ながい



1 大好評のフットパスウォークイベント 2 高舟着場跡にある舟通し水路 3 小出舟着場跡にある飛び石 4 花盛りくまのまち歩き

山形県 | 長井市

も が み が わ な が い ち く

4 最上川長井地区 かわまちづくり

舟運時代の川港として栄えた歴史を活かし、水辺と一体となったまちづくり

地域の景観、歴史、文化及び観光といった「資源」と、地域の総意としての「知恵」を活かし、川とまちを繋げる水辺の整備により、「水と緑と花のまち、長井」の魅力が向上しました。



お問い合わせ先

長井市商工観光課

〒993-8601 山形県長井市まのの上5-1
tel.0238-84-2111 fax.0238-84-5914
E-mail shokan@city.nagai.yamagata.jp
図8:30~17:15
困土・日・祝日

http://www.city.nagai.yamagata.jp/footpath/index.html

施設までのアクセス

〈車〉山形自動車道「山形蔵王IC」から
国道348号・287号で約1時間
〈電車〉JR「赤湯駅」から「フラワー長井線」で約35分



体験内容

フットパス「最上川舟運コース」

家族
個人
団体

舟運で栄えた街なみを堪能した後、最上川沿いのフットパスルートを歩き、最後に長井の商店街を歩く「かわ〜まち」の散策コース。季節によっては、フットパスのイベントを実施しています。

対応時期 4月~12月頃
時間帯 日没まで
料金 無料

ガイド「ながい黒獅子の里案内人」を頼む場合は、1週間前までの予約が必要。
1,000円/ガイド1人(1時間)、
3,000円/ガイド1人(1日)、
5,000円/ガイド1人(バス乗車案内を含む1日)

フットパスとは、歩くことを楽しむための小道(foot path)のことを言います

やませ蔵美術館

家族
個人
団体

舟運で栄えた文化と豊かさの象徴として建てられた蔵々。四季折々の美しい庭は独特の雰囲気を感じ、訪れる人を和ませてください。

対応時期 4月中旬頃~11月中旬頃
(開館:金、土、日)
閉館日の団体見学は要相談
時間帯 10:00~17:00
入館料 一般:500円、
高・大学生:300円、
小・中学生:100円
(20名以上団体割引・障がい者割引有)

丸大扇屋

家族
個人
団体

300年前から代々呉服商を営んできた商家。茅葺屋根の母屋と蔵座敷、水と緑が織り成す庭園、それぞれが美しく調和しています。

対応時期 4月~12月末
(休館:月、月末日、祝日が休館日と重なった場合は翌日)
時間帯 10:00~16:30
料金 無料

最上川堤防千本桜

家族
個人
団体

置賜さくら回廊の一つ。伊佐沢の久保桜、草岡の大明神桜、白鬼のしだれ桜と並び「水と緑と花のまち・ながい」を代表する最上川堤防沿いの桜並木。

対応時期 4月下旬頃~5月上旬頃
料金 無料

体験者の声

- 第4回ながいフットパスウォークに参加した皆さんの声を紹介します。
- ガイドの方の楽しい話を聞きながら、笑いながら歩いていい一日でした。
 - スタッフさんがいて、安心して歩けます。紅葉の天気の良い日に歩いて幸せでした。
 - 歩きながら歴史なこと、昔の生活について学べたことが良かったです。

5 万世大路

明治・昭和期の
先端土木技術を駆使し、
山形・福島両県の人の交流と
絆を育んだ歴史的資産

栗子峠は、幾多の歴史の変遷を経ており、現在は東北中央自動車道の整備を進めています。土木技術の歴史と新しい高速道路の役割を同時に体験することができます。



お問い合わせ先

《万世大路(栗子隧道)》
山形県置賜総合支庁建設総務課
tel.0238-26-2232 fax.0238-24-4585
E-mail yokitamakensetsu@pref.yamagata.jp
※土日、祝日

《東北中央自動車道》
山形河川国道事務所 計画課
tel.023-688-8932 fax.023-688-8393
E-mail thr-yamagata01@mlit.go.jp
※土日、祝日

<http://www.thr.mlit.go.jp/yamagata/road/banseitairo/>

施設までのアクセス

栗子隧道を見学される際は、事前にお問い合わせください。



体験内容

明治の遺構 栗子隧道見学

家族 団体



初代山形県令三島通庸による
当時わが国最長のトンネル
(876メートル)

対応時期	7月～10月
時間帯	10:00～16:00
料金	無料(詳細については担当者 と要打合せ)

開通前の道路を歩こう!!

団体



平成29年度開通予定の東北中央自動車道。開通前しか体験できない高速道路路上を歩いて体験

対応時期	4月～11月
時間帯	10:00～16:00
料金	無料(詳細については担当者 と要打合せ)



体験者の声

万世大路の見学

- 明治のトンネルと昭和のトンネルの両方を一度に見ることができて貴重な体験だ
- 万世大路の土木の技術のすばらしさと歴史をぜひ感じて下さい
(『歴史の道土木遺産万世大路保存会』より)

東北中央自動車道の見学

- トンネルを歩くのは、めったに経験できないことなので貴重です(米沢新聞より)
- 早く開通するといいですね(米沢新聞より)



明治から現代まで
産業の発展と交流を担う大動脈



栗子隧道



スマートフォンアプリ ガイド東北



東北の
いろんな情報をお届け!



- ◎震災復興をはじめとする建設の世界の物語を簡単に誰でも楽しめるように!
- ◎震災の事実と教訓を未来永劫伝える!
- ◎地域の魅力を伝える観光情報を発信!

※2015年3月の初版公開後、操作性の向上や検索機能の追加などのバージョンアップを行いました。

コンテンツを見るには…

1 地図上から探す



地図画面から見たいコンテンツを選べます。

2 キーワードで検索



キーワードを含むコンテンツを検索できます。

3 ジャンルを選択



見たいジャンルのコンテンツを選べます。

ガイド東北では、以下のようなコンテンツがご覧頂けます!

社会資本

工事現場、ダムや橋などの情報

災害関連

東日本大震災の被害状況や復旧工事などの情報

観光

地域の観光名所などの情報

その他、飲食店、宿泊施設、産業産物、自然に関するコンテンツも掲載

- 飲食
- 宿泊
- 産業産物
- 自然

ダウンロードはこちらから

App Store | Google Play

▶ **ガイド東北** 検索

アプリ用 | アンドロイド用



家にいながら、工事現場へGO!!

『おもしろ物語@工事現場』開設!

工事現場は、みんなが知らないクールで「おもしろい物語」でいっぱいです!

東北地方の工事現場から生まれる様々な「物語」を地域の財産として、画像や動画等を活用して記録し、紹介するポータルサイトを開設しました。

本サイトでは、普段は見るできない「貴重で」、「おもしろい」物語を集めて、一般の皆様にも楽しんでいただける内容としております。



ココがおもしろい!!



- ① マニアもびっくり「カッコイイ建設機械」、レアな機械に、コストも公開
- ② 現場を進める技術を写真や動画で紹介→「★キラリ★土木技術」
- ③ 心があたたかくなる「ほっこりできごと」*感動の「とっておきの1枚」
- ④ 「何これ?新発見」=見たことない、知らなかった、新たな光景を目撃



「おもしろ物語@工事現場」はこちらから
<http://www.genba-story.com/>



または

検索サイトから

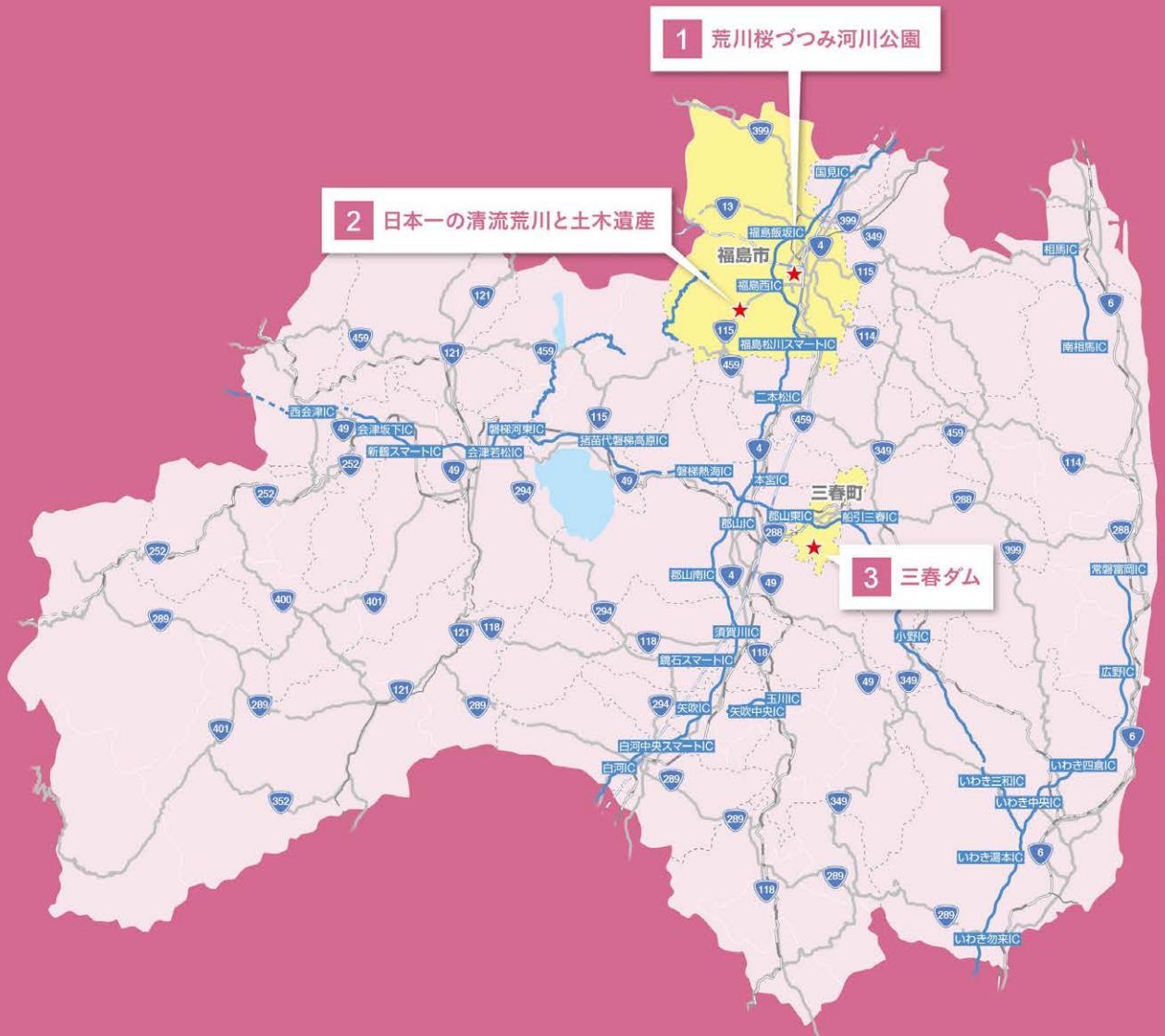
おもしろ物語工事現場

検索



福島県

FUKUSHIMA





桜並木に包まれた

憩いの河川公園

荒川桜づつみ河川公園

福島県 | 福島市

1 荒川桜づつみ河川公園

福島市の中心を流れる阿武隈川。

支川荒川に隣接する公園で約220本の桜並木があり、多くの人々の憩いの場となっています。

公園の背後には吾妻連峰が見え春の風物詩「吾妻小富士の雪うさぎ」と桜と一緒に楽しむことができます。また公園内には遊具などがあり小さなお子さんも十分楽しめます。一年を通して近隣のかたの散策コースとして親しまれ、春には花見、秋には芋煮会にぎわいます。

お問い合わせ先

福島市公園緑地課

tel.024-525-3765 fax.024-533-0026
http://www.f-kankou.jp/cgi-bin/f-kankou/asobu/page.cgi?id=34



施設までのアクセス

【荒川桜づつみ河川公園】
福島県福島市八木田字井戸上13-6 外
(車) 東北自動車道「福島西IC」から約10分 駐車場有り(無料)
(電車) JR「福島駅」下車、徒歩約25分
(バス) 福島交通バス(土船行き)「国体記念体育館入口」下車、徒歩約10分

体験内容

花見

家族 個人 団体



ソメイヨシノをメインとした約1kmに渡る桜並木が楽しめます。

対応時期 4月中旬から下旬

芋煮会

家族 団体



河川敷も広く、ゆったりとした雰囲気でお分に芋煮会が楽しめます。

対応時期 10月~11月

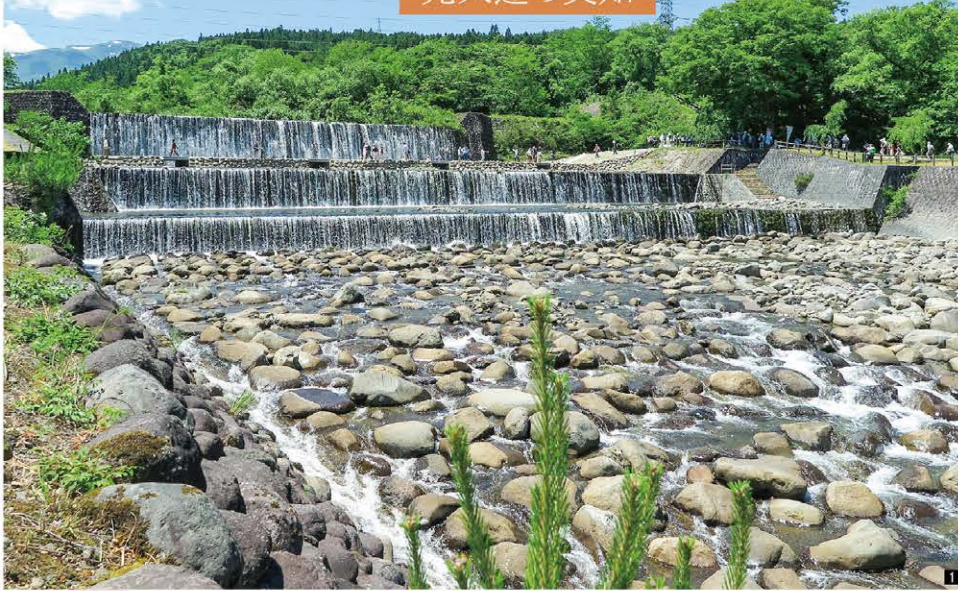
体験者の声

- 220本の桜が咲き乱れて、荒川の美しさが光っていました。
- 一年を通して市民が集まる公園になっています。
- バーベキューや芋煮会の時期には最適な場所です。



荒川の清流を見ながら感じる

先人達の英知



1 地蔵原堰堤 2 荒川砂防 3 荒井の奥入瀬(荒井堰) 4 荒川第1堰堤

福島県 | 福島市

2 日本一の清流荒川と土木遺産

荒川の清流に沿った散策路と、地蔵原堰堤、荒川第1堰堤等の砂防堰堤施設群をはじめとした土木遺産

福島市の西部を流れる荒川は、日本一の清流と言われ、川沿いには、所要時間2時間程度で子どもからお年寄りまで歩くことができるウォーキングコースもあります。

スタート地点の四季の花、水林自然林の野草、土木遺産の水防林、霞堤、地蔵原堰堤などの見どころがあり、荒川の自然は、季節により変化し、いつでも新しい発見があります。

お問い合わせ先

福島市 四季の里
〒960-2156 福島県福島市荒井地内
tel.024-593-0101 fax.024-593-0104
E-mail s-sato@f-shikinosato.com
☎9:00~21:00
☎年末年始を除き年中無休
<http://www.f-shikinosato.com/>



体験内容

日本一の清流と荒川土木遺産を巡るコース(事務局四季の里)

家族 団体

施設までのアクセス

- 〈車〉東北新幹線「福島駅」から約25分
東北自動車道「福島西IC」から約10分
- 〈バス〉福島駅東口(土湯温泉行き)から約30分
「四季の里 入口」バス停より徒歩6分



荒川の清流に沿って、土木遺産、登録有形文化財となっている荒川の砂防堰堤群や周辺の史跡を歩いて巡ります。

対応時期 年中無休
時間帯 9:00~21:00

体験者の声

- 日本一の清流「荒川」を間近で体感できる「地蔵原堰堤」は特にオススメです！
- 地蔵原堰堤は3段の滝になっていました。こんなきれいな流れは見たことがありません！
- 土木遺産の堰堤は、興味の無い人でも一度見たらやみつきになりますよ！土木遺産は荒川独特の自然の一部となっていて、とてもいいです。

田村郡 | 三春町

3 みはる 三春ダム

城下町三春の城壁をイメージし、
デザインされたダムであり、
地域の人から
親しまれています。

湖畔には国指定天然記念物の「滝桜」や「さくらの公園」もあり、ダム湖と桜が一体となった景観は圧巻です。



ダムカードあります

お問い合わせ先

三春ダム管理所

〒963-7722 福島県田村郡三春町大字西方字中ノ内403-4
tel.0247-62-3145 fax.0247-62-3170
E-mail miharu@thr.mlit.go.jp
圖8:30~17:00(土・日・祝日を含む)
(但し、年末年始12月29日~1月3日を除く)
http://www.thr.mlit.go.jp/miharu/

施設までのアクセス

〈車〉磐越自動車道「郡山東IC」から
およそ7km車で15分



体験者の声

- いろいろな役割があることがわかりました。なかでも水質のためにいろんな施設を作っていることがわかって少し驚きました。水を大切にしたいと思います。
- ダムカレーはボリューム満点でおいしかったです。



体験内容

国指定天然記念物「滝桜」

個人 団体



エドヒガン系の紅枝垂桜(ベニシダレザクラ)で、大正11年10月12日、根尾谷の淡墨ザクラ・山高神代ザクラなどとともに国の天然記念物の指定を受けた名木です。日本を代表する桜の巨木で、日本三大桜の一つに数えられ、岐阜県の淡墨桜とともに東西の横綱に位置づけられています。樹齢は1,000年以上といわれ近くから見た姿は圧巻です。

見ごろ 4月中旬

問い合わせ先 三春町産業課 商工観光グループ tel.0247-62-3960 fax.0247-62-3300

「三春ダム」みちのく・桜と灯り

家族 個人 団体



三春ダムでは例年4月中の桜の開花時期にあわせダムの堤体、さくら湖中央部に架かる斜長橋「春田大橋」をライトアップしています。ダム周辺の天然記念物「滝桜」もライトアップされています。またダムの近隣には2,300本の桜が植樹された「さくらの公園」があります。昼夜通して美しい風景を楽しむことができます。

実施時期 4月中旬 桜の開花時期と同じ

1 三春ダム全景 2 ダムの下流側から見学するツアー参加者 3 フォトコン作品【吉野広久】桜がさね 4 ライトアップされたダムの上

今も残る、城下町のおもかげ



INDEX 索引

【あ】

アーチダム 12
青森ウォーターフロントエリア 03,05
秋田市ポートタワー「セリオン」..... 06,19,23
浅瀬石川ダム 03,04,10
浅瀬石川ダム資料館 04
荒川桜づつみ河川公園..... 33,34
アルパこまき火山防災ステーション... 19,21

【い】

胆沢ダム 10
石井閘門 11,14
一関遊水地記念緑地公園 08
一関遊水地見学会 08
芋煮会 34
癒しウォーク 20

【お】

オートキャンプ 06,17,18
生保内川癒しの溪流 19,20
おもしろ物語@工事現場 32

【か】

ガイド東北 31
学習資料館 16
火山防災ステーション 19,21
月山ダム 10,25,28
月山ダム 10,25,27
カヌー体験 14
釜房ダム 10,11,16
監査廊見学 16

【き】

北上川一関遊水地 07,08
北上川学習交流館「あいぼーと」..... 08
北防波堤 05
旧北上川 11,13,14,15
旧北上川分流施設群 11,13

【こ】

公園見学 13
国営みちのく杜の湖畔公園 11,17,18
御所ダム 07,09,10
古民家 17

【さ】

寒河江ダム 10
酒田海洋センター 06,26

酒田北港緑地展望台 26
酒田港 25,26

【し】

四季の里 35
四十四田ダム 10
地藏倉 27
七ヶ宿ダム 10
白川ダム 10

【す】

すだれ放流 12
摺上川ダム 10

【せ】

青函連絡船 05

【た】

滝桜 36
玉川ダム 09,10,19,22
ダムカード 04,09,10,12,16,22,28,36
ダム施設見学 28
ダム資料室 22
ダム堤体内見学 22
ダムライトアップ 04,05,22,26,28,36

【ち】

ちびっこ広場 23

【つ】

津軽ダム 10

【て】

堤体巡視体験 04

【な】

長井ダム 10
鳴子ダム 10,11,12

【に】

日本一の清流荒川と土木遺産 33,35

【は】

八甲田丸 05,06
万世大路 25,30

【ひ】

肘折いでゆ館 27

肘折砂防堰堤 25,27
肘折砂防堰堤・肘折源泉公園 27
日和山公園 06,26

【ふ】

フットパス 29
船下り体験 13

【ま】

丸大扇屋 29

【み】

水辺の復興・みらい館 11,15
道の駅あ・ら・伊達な道の駅 24
道の駅あいづ湯川・会津坂下 24
道の駅いいで 24
道の駅いなかだて 24
道の駅かつの 24
道の駅遠野風の丘 24
みちのくさくら放流 22
みなとオアシス 03,05,06,19,23,25,26
みなとオアシスあおもり 03,05
みなとオアシスあきた港 19,23
みなとオアシス酒田 25,26
三春ダム 10,33,36

【め】

明治の遺構 栗子隧道見学 30

【も】

最上川堤防千本桜 29
最上川長井地区かわまちづくり 25,29
森吉山ダム 10

【や】

柳之御所資料館 08
やませ蔵美術館 29

【ら】

ライトアップ 04,05,22,26,28,36
ラブリッジ 05

インフラツアー ポイントガイド in 東北

～私たちの生活^{くらし}を支えるインフラの魅力と恩恵^{めぐみ}を探る～

初版 2016年8月

編集・発行 国土交通省 東北地方整備局 企画部企画課
宮城県仙台市青葉区本町3丁目3番1号
仙台合同庁舎B棟
TEL.022-225-2171

インフラツアー ポイントガイド in 東北

～私たちの生活を支えるインフラの魅力と恩恵を探る～