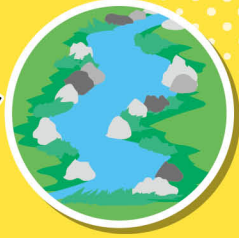


家族みんな  
新発見!!



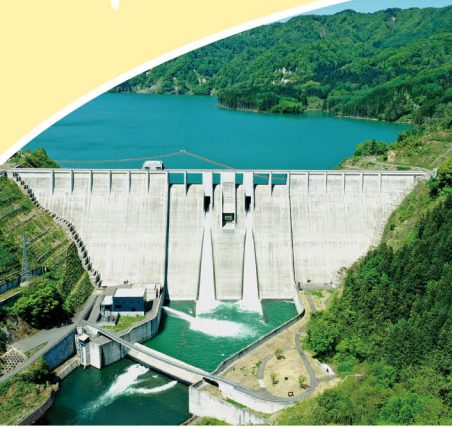
調べ学習にも  
オススメ!!



Kids(キッズ)版

# インフラツアー ポイントガイド

青森 岩手 宮城 秋田 山形 福島



Infra Tour Point Guide



国土交通省 東北地方整備局

# 見たい！知りたい！

## 東北の“旬”なインフラ施設がこの一冊に

新たな観光資源として注目を集めるインフラ。  
 大自然と巨大構造物が見事に調和したダイナミックな景観を楽しんでみませんか。  
 子どもの「調べ学習」にもオススメ！親子で一緒に楽しくご覧ください。

ポイント  
ガイドの  
見かた

### つがるだも 津軽ダム

新設 西日原村

昭和35年に建設された目黒ダムの60m下流に再開発事業として計画された多目的ダムで、平成28年10月に完成した青森県で最大の重力式コンクリートダムです。広大なブナの原生林で知られる世界自然遺産白神山地の青森県側の玄関口に位置しています。国が管理するダムとしては全国初となる「2017 グッドデザイン賞」を受賞しました。周辺環境と調和するデザインに加え、複数の遊覧場所があります。

#### 知ってワ頂戴

津軽ダム資料展示室では「ダムカード風フォトフレーム」の手持ちタイプを無料で貸出中。お好きな場所でダムと美しい景色を背景に写真を撮影してオリジナルダムカードを作ろう。



#### 体験内容

ダム湖にはり出した通路と登り降りできる階段を探索。  
 国内最大級の利っ張りラジアルゲート周辺で見学する事ができるよ。ダムの内部を巡って下流へ出て、ダムを見上げる体験は必至！



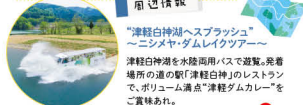
料金 土・日・祝日のみ 無料 無料 56  
 時間 9:30～11:45 / 13:15～16:15  
 ※開館時間外または休館日の場合は受付できません。  
 ※お申し込み、お申し込み受付終了後30分～30分を過ぎると受付できません。  
 ※お申し込みのキャンセルは受付終了後30分～30分を過ぎると受付できません。

ここが  
見どころ！



春夏秋冬、地域のイベントと連携し期間限定でライトアップを行っているよ。ダム下流「白神が越橋」からのライトアップは一見の価値あり15分程度に留めます。

#### 周辺情報



道の駅津軽白神 1階「(-)607アノの黒白神公社 津軽白神パーク」  
 青森県津軽郡西目黒村大字神岡279-1 ●TEL:0172-45-3315

問い合わせ先 国土交通省 東北地方整備局 青森川下川総合管理事務所  
 〒036-1422 青森県津軽郡西目黒村大字高森字平字第138-2  
 ●TEL:0172-45-3031 ●FAX:0172-45-3032 ●MAIL:tsurugidam@mit.go.jp ●URL:https://www.tbr-mit.go.jp/wakibz/

アクセス 青森県津軽郡西目黒村大字高森字平字第138-2  
 ●東北自動車道大野ICから約40分、弘前市内から約40分  
 ●青森空港から弘前市内へ約40分、弘前市内から約40分



どんな  
施設なの？

施設の概要や魅力を  
わかりやすく解説

周辺の  
おすすめ  
情報は？

地元グルメや  
絶景ポイントなどの  
立ち寄り情報も

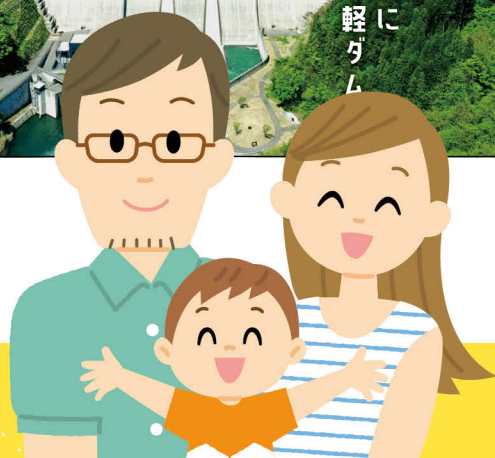
キッズへの  
おすすめは？

子どもたちが  
楽しめる体験情報が  
たくさん！

どんな体験が  
できるの？

施設内や周辺で  
できる体験・  
見学情報もバッチリ

- 家族旅行向け
- 個人旅行向け
- 団体旅行向け
- 学校や地域の  
イベント学習向け



# 体感したい!



建設業ってどんな仕事をしているの? .....04  
 道路をまなぼう! .....05  
 川・ダムをまなぼう! .....06  
 港をまなぼう! .....07

## 青森

一般国道103号 奥入瀬(青楓山)バイパス .....09  
 津軽ダム .....10  
 浅瀬石川ダム .....11  
 八戸港 .....12

コラム①東北の「ダムカード」 .....13

## 岩手

四十四田ダム .....15  
 思惟大橋・思惟花笑み大橋 .....16  
 錦秋湖大滝(湯田貯砂ダム) .....17  
 釜石港 湾口防波堤 .....18

コラム②東北「道の駅」マップ .....19

## 宮城

石巻地区かわまちづくり .....21  
 閉上地区かわまちづくり .....22  
 三陸沿岸道路 気仙沼湾横断橋 .....23  
 鳴子ダム .....24  
 仙台塩釜港(仙台港区) .....25  
 国営みちのく杜の湖畔公園 .....26

コラム③「国営追悼・祈念施設」 .....27  
 震災伝承施設 .....28

## 秋田

水沢第2砂防堰堤ボルダリングウォール .....31  
 遊佐象潟道路 .....32  
 成瀬ダム .....33  
 秋田港 .....34

コラム④東北の「みなとオアシス」 .....35

## 山形

最上川さみだれ大堰 .....37  
 西郷高架橋(東北中央自動車道) .....38  
 長井ダム .....39  
 酒田港 .....40

コラム⑤東北の「日本風景街道」 .....41

## 福島

荒川砂防堰堤群 .....43  
 桑折高架橋・栗子トンネル(東北中央自動車道) .....44  
 三春ダム .....45  
 小名浜港 .....46

# Q. 建設業って どんな仕事をしているの？

A. 建設業では、みんなの暮らしに必要な「インフラ」をつくり、  
それを守る仕事をしているよ。

**インフラ**とは ※infrastructure (インフラストラクチャ) の略

「道路」「橋」「堤防」「ダム」「港」「公園」などです。

普段はインフラがあることが当たり前になっていて、  
なくなるととても困ってしまいますよね。



## 「自然災害」への対応

地震や大雨などの自然災害が起きても  
安心してみんなが暮らせるよう施設が  
安全かを確認したり、壊れてしまった  
インフラを直したりしているよ！



## 港湾

生活に欠かせない物資や燃料などを  
安全に船へ積み下ろしできるよ、船を  
とめる岸壁や防波堤をつくり、地域の  
物流を守っているよ！



## 河川・ダム

大雨が降っても安心して暮らせるように  
川に堤防つくったり、ダムをつくったり、  
それらを管理しているよ！



## 道路

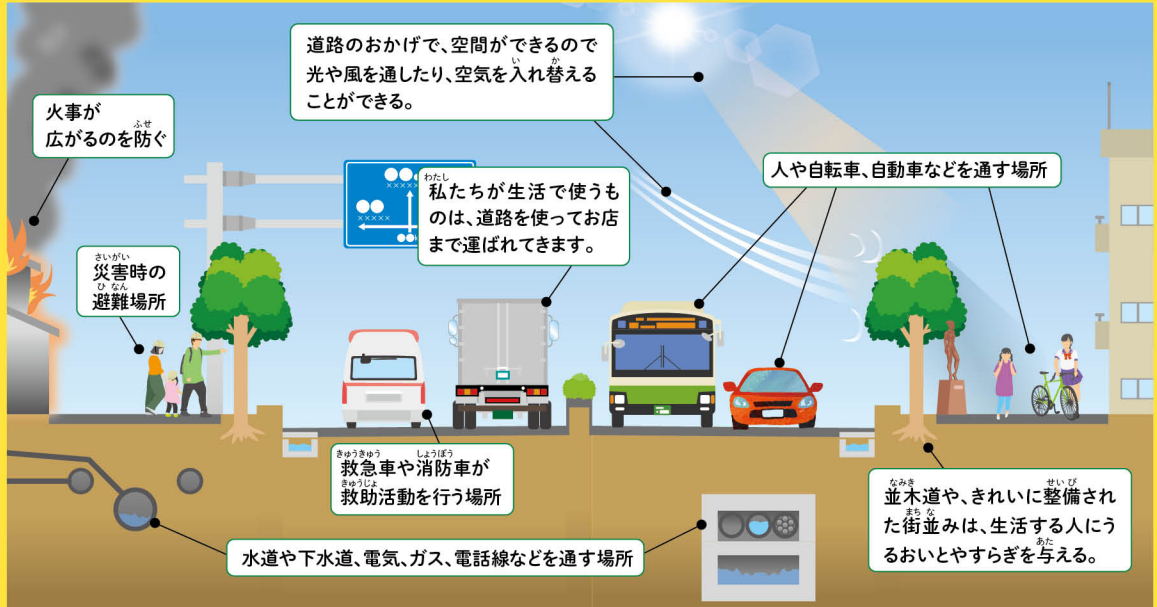
生活や仕事、医療、観光に必要な道路をつくり、  
橋やトンネルなどの道路施設を管理しているよ！

# 道路をまなぼう!



## 道路はみんなの暮らしにどのように役立っているの?

みんなが行きたいところに自由に移動したり、ものを運ぶことはもちろん、道路には毎日の暮らしに欠かせない大切な役割があります



## 道路にはどんな施設があるのかな?

### 橋

橋には川の上にかかっているもの以外に、道路や鉄道の上にかかっているものもあります。



### トンネル

トンネルを掘れば、途中に山があっても、くねくねした山道ではなくまっすぐに通ることができます。



### 標識

行先までの距離や方向を示す案内標識や、道路の種類を示す標識などがあります。



### 信号

車や自転車、歩行者が安全に道路を通れるように、交差点には信号があります。



### 道の駅

車の運転手が休けいしたり、地元でとれた野菜やおみやげなどを買うことができます。

東北地方には、現在、道の駅が174か所あります。



## 見にいってみよう ~いろいろな橋~

橋は昔から、川などを乗り越えて向こう側へ渡るためにつくられてきました。乗り越えたい場所や長さによって、いろいろな形があります。この本に出てくる橋や近所にある橋を見に行ってみよう!

### ●いろいろな橋の形

#### 桁橋



桁とは人や車が渡る部分です。桁橋は、箱など簡単な形の桁を渡した橋です。

この形の橋は16、38、44ページにあるよ▶

#### トラス橋 アーチ橋



三角形の骨組(△:トラス)や丸い形(∩:アーチ)で桁を強くした橋。橋を長くすることができます。

#### 斜張橋

#### 吊橋



大きな柱と強力な金属製のロープで桁を支える橋。とても長い橋を作ることができます。

この形の橋(斜張橋)は23ページにあるよ▶



# 川・ダムをまなぼう!

## 川はみんなの暮らしにどのようなにかかわっているの?

山にふった雨は、やがて集まって川になり、みんなが住む町を通過、海へとながれていきます。その間の、ダムや川にある施設にはいろいろな役割があります。

### その1 洪水から守る

川の堤防やダムは、よりたくさんのお水を安全に海まで流して人の命や家、田んぼや畑などを洪水から守る役割をしています。



### その2 水をいろいろなことに使えるようにする

ダムや川では、田んぼに水を送りどけたり、みんなが生活するための水を用意したり、いつも使っている電気をつくるために水を利用しています。



### その3 環境を守り、みんなをいやす

きれいで、親しみやすい川は、みんなの遊び場となったり心をいやしてくれます。また、魚や虫たちが生息しやすい川であることも大切です。私たちが様々な生き物のために、ダムや川は自然を美しく守り、環境の保全もしています。



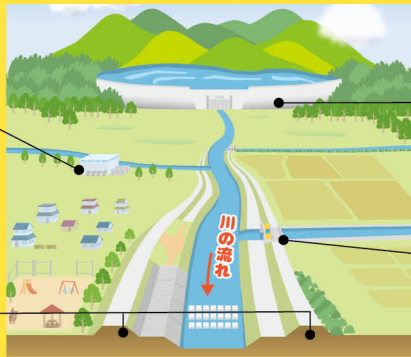
## 川にはどんな施設があるのかな? 大雨時に役立つ施設を紹介するよ。

### 排水機場

大雨が降ったときに、ポンプで水を吐き出す施設。

### 堤防

洪水時に、川を流れる水を安全に流す施設。



### ダム

洪水から守ったり、生活に必要な水を供給するために川の水を貯めるための施設。

### 水門

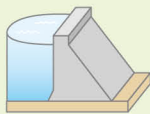
洪水時に川から逆流するのを防ぐ施設。

## 見にいってみよう ~いろいろなダム~

ダムには、いろいろな形や構造のものがあるよ。代表的なダムの種類を紹介するよ。この本にのっているダムを見にいってみよう!

### 重力式コンクリートダム

コンクリートダムの中で、一番多くつくられているダムです。ダムの重さで水の力を支えています。横から見ると三角形になっています。重さを支えられる硬い地盤につくられます。



この形のダムは10,11,17,39,45ページにあるよ▶

### アーチ式コンクリートダム

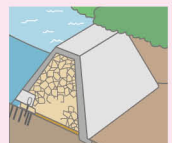
ダムのかたちがアーチ状にカーブしているダムです。ダムの厚さが薄くてすむためコンクリートなどの材料が少なくすみますが、水の力をダムの両側や岩盤に分散させる構造のため、しっかりとした岩盤にしかつくれません。



この形のダムは24ページにあるよ▶

### 台形CSGダム

砂れきをセメントで固め台形状に盛り立てたダムです。経済的・強度的な理由により台形状になっています。



この形のダムは33ページにあるよ▶

# 港をまなぼう!



## ? 港はみんなの暮らしにどのようにかかわっているの?

私たちの暮らしている日本は、海に囲まれた島国のため、全国には約1,000箇所のみなとがあります。食べ物や洋服、電気の原料など多くのモノが、みなとを通じて日本に運ばれているのです。

日本からも、いろいろな国のみなとへモノを運んでいます。こうした外国とのモノのやりとりを“貿易”とよびます。日本の貿易の99.6%(\*)は船でみなとを通じて運ばれています。(\*)99.6%は重量での比較(データ引用:日本の海運SHIPPING NOW 2023-2024)



港の働きとして、大切なことは、みなとの外側で大きな波があるときでも、みなとの内側では、船がゆれることなく安全にとまって、荷物を積み込んだり、船から降ろしたりできることです。みなとを安全に使えるように、防波堤や岸壁などの整備が大切です。



## ? 港にはどんな施設があるのかな?



**岸壁**  
荷物の積みおろしや、船客の乗り降りをするために、船がとまる施設のこと

**防波堤**  
安全に荷物の積みおろしができるように、海の外からくる波がみなとの中に入るのを防ぐとともに、船やみなとの施設を守っています。

**航路・泊地**  
船の通路と、安全にとまるための区域のことで、船底が海の底につかえないよう、海の深さに合わせて船が通ることができるように整えられています。

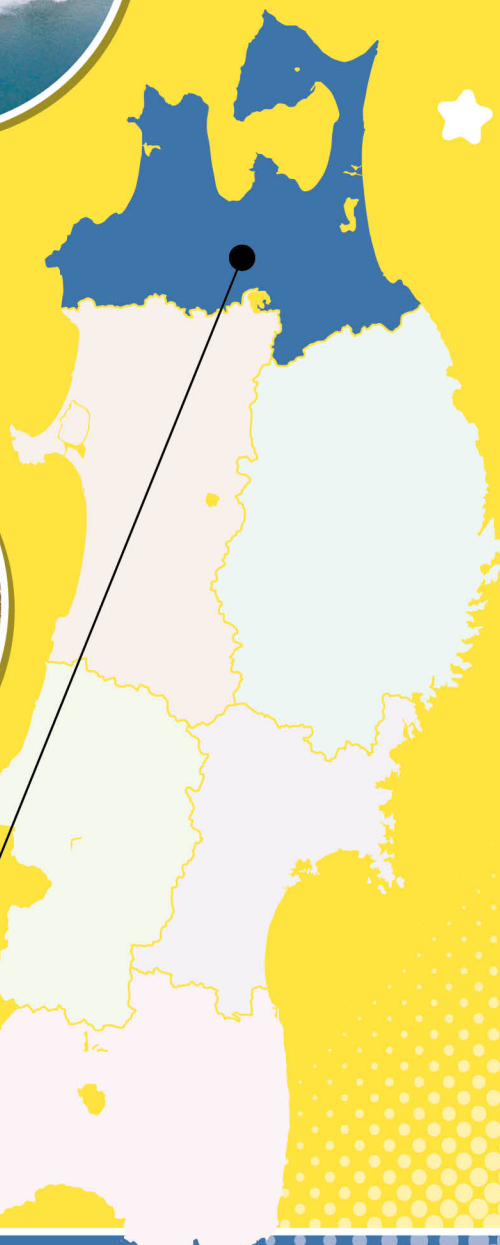
みんなも港を見にいってみよう! 港は12、18、25、34、40、46ページにあるよ ▶

紅葉が映える奥入瀬溪流に、  
カモメ飛び交う燕島。  
インフラと一緒に  
自然を満喫！



# 青 木 森 県

あ お も り け ん





# 奥入瀬 自然博物館の中を 大冒険！

奥入瀬渓流区間(一般国道102号)



## いっばんこくどう103ごうおいらせ(あおぶなやま)ばいパス 一般国道103号 奥入瀬(青楓山)バイパス

青森県 十和田市

奥入瀬(青楓山)バイパスは、平成25年度から直轄権限代行として青森河川国道事務所が整備することになり、現在も工事中の道路です。奥入瀬(青楓山)バイパスが完成した際には、奥入瀬渓流沿いの自然環境の保全につながります！奥入瀬渓流の遊歩道をゆっくり歩いたり、自転車で風を感じたりと楽しみ方は無限大！

**ここが見どころ！**

10月下旬頃は、奥入瀬渓流の紅葉が見頃です。通行規制がされた環境できれいに染まった森のトンネルの中を散策しましょう！

### 知ってク情報

グリスロで奥入瀬の自然を感じよう！グリスロとは電気自動車のことで環境に配慮した乗り物なんだよ。グリスロに乗って奥入瀬の音や風を感じよう！

詳細については  
こちらから→



### 体験内容

#### まるで自然の博物館！

10月下旬の期間、奥入瀬渓流区間を車両通行止めになっているから、いつもと違う環境で自然の中を冒険しよう！ルーペ(虫眼鏡)でコケをのぞいてみると不思議なものが見えるかも。

**実施** 10月下旬

**料金** — **最少** — **時間** —

●10月の通行止め情報は「奥入瀬エコツアーリズムプロジェクト」で検索



### 周辺情報

#### 萁沼

静かな水面に紅葉がうつる様子は一見の価値あります！奥入瀬渓流と一緒に立ち寄ってみませんか？

萁沼

青森県十和田市奥瀬萁野湯 ●十和田奥入瀬観光機構 TEL:0176-24-3006

#### 問い合わせ先

国土交通省 東北地方整備局 青森河川国道事務所 計画課  
〒030-0822 青森県青森市中央3-20-38

●TEL:017-734-4529

●MAIL:thr-aomori01@mlit.go.jp

●URL <https://www.thr.mlit.go.jp/aomori/>

#### アクセス

青森県十和田市奥瀬1-12

**車**

七戸十和田駅から約60分

現在地からの経路



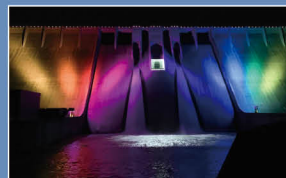
〒017-734-4529 青森県青森市中央3-20-38



# つがるだむ 津軽ダム

青森県 西目屋村

昭和35年に建設された目屋ダムの60m下流に再開発事業として計画された多目的ダムで、平成28年10月に完成した青森県で最大の重力式コンクリートダムです。広大なブナの原生林で知られる世界自然遺産『白神山地』の青森県側の玄関口に位置しています。国が管理するダムとしては全国初となる“2017 グッドデザイン賞”を受賞しました。周辺環境と調和するデザインに加え複数の展望場所があります。



春夏秋冬、地域のイベントと連携し期間限定でライトアップを行っているよ。ダム下流“白神が故郷橋”からのライトアップは一見の価値あり15分ごとに色変化しますよ。

## 知ってク情報

津軽ダム資料展示室では「ダムカード風フォトフレーム」の手持ちタイプを無料で貸出中。お好きな場所でダムと美しい景色を背景に写真を撮影してオリジナルダムカードを作ろう。



## 体験内容

ダム湖にはり出した通路と普段入ることができないダムの内部を探検。

国内最大級の『引っ張りラジアルゲート』を間近で見学する事ができるよ。ダムの内部を通って下流側へ出て、ダムを見上げる体験は圧巻!



**実施** 土・日・祝日以外の平日 **料金** 無料 **最少** 5名

**時間** 9:15~11:45 / 13:15~16:15

- 職員が案内しますので、希望日の2週間程度前までにお申し込み下さい。
- 冬期間は、降雪の影響で夏場の見学コースを変更して対応します。
- 5つのコースを用意しています。お気軽に電話でご相談下さい。



## 周辺情報



“津軽白神湖へスプラッシュ”  
～ニシメヤ・ダムレイクツアー～

津軽白神湖を水陸両用バスで遊覧。発着場所の道の駅「津軽白神」のレストランで、ボリューム満点「津軽ダムカレー」をご賞味あれ。

道の駅「津軽白神」内 「(一財)ブナの里白神公社 津軽白神ツアー」  
青森県中津軽郡西目屋村大字田代字神田219-1 ●TEL:0172-85-3315

## 問い合わせ先

国土交通省 東北地方整備局 岩木川ダム統合管理事務所  
〒036-1422 青森県中津軽郡西目屋村大字居森平字寒沢138-2

- TEL:0172-85-3031
- MAIL:thr-iwakigawa01@mlit.go.jp ●URL <https://www.thr.mlit.go.jp/iwakito/>

## アクセス

青森県中津軽郡西目屋村大字居森平字寒沢138-2

- 車 ●東北自動車道大鰐弘前ICから弘前市内へ約20分、弘前市内から約40分
- 青森空港から弘前市内へ約40分、弘前市内から約40分



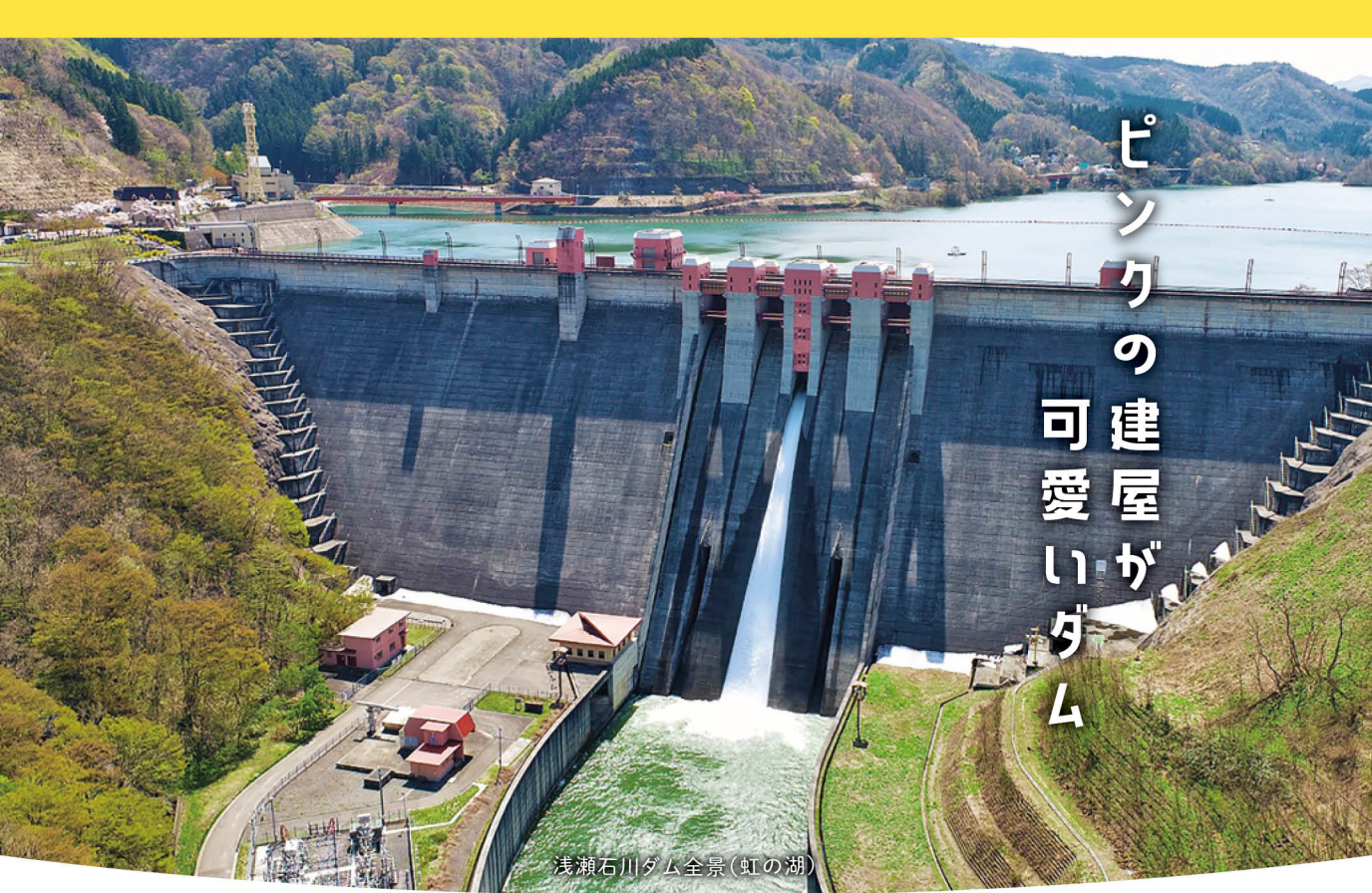
現在地からの経路

津軽ダム全景(津軽白神湖)



グッドデザイン賞に輝く津軽ダム

# ピンクの建屋が可愛いダム



浅瀬石川ダム全景(虹の湖)



あせいしがわだむ

## 浅瀬石川ダム

青森県 黒石市

昭和46年に事業に着手し、18年の歳月をかけて昭和63年に完成した重力式コンクリートダム。ダム湖に隣接する「虹の湖公園ふれあい広場」には、無料休憩所やバーベキュー広場、しゃくや園、ステージ Tent やスポーツガーデンなどがあります。自然を満喫しながらレクリエーションを楽しもう！

ここが見どころ!

春夏秋冬、地域のイベントと連携し期間限定でライトアップを行っているよ。ダム下流“想い出の橋”から見るレインボーカラーのライトアップは大人気。

### 知ってク情報

浅瀬石川ダム資料館では「ダムカード風フォトフレーム」の手持ちタイプを無料で貸出中。お好きな場所でダムと美しい景色を背景に写真を撮影してオリジナルダムカードを作ろう。



### 体験内容

#### 3D立体映像と雨が降る大型模型でダムを学ぼう

資料館内とダム堤体内を専門スタッフが丁寧にご案内してくれるよ。資料館で3D立体映像などで楽しくダムの仕組みを学んじやおう! 大型水槽の中ではダム湖に生息する魚を飼育しているよ。



**実施** 年末年始、12月～3月の土日祝を除く全日 **料金** 無料 **最少** 1名 **時間** 9:00～16:00

●見学をご希望の方は1週間程度前までにお申し込みください。



### 周辺情報



#### 林檎と「いで湯」とヤクソバの町

浅瀬石川ダムの位置する黒石市は四季折々、いろいろな表情をみせてくれるよ。インスタ映えスポットやグルメ情報などチェックしてみてね。

一般社団法人 黒石観光協会  
青森県黒石市緑町1-187 ●TEL:0172-52-3488

### 問い合わせ先

国土交通省 東北地方整備局 岩木川ダム統合管理事務所  
浅瀬石川ダム管理支所  
〒036-0404 青森県黒石市大字板留字杉の沢2

●TEL:0172-54-8782  
●MAIL: thr-iwakigawa01@milit.go.jp ●URL <https://www.thr.mlit.go.jp/iwakito/>

### アクセス

青森県黒石市大字板留字杉の沢2

**車** 東北自動車道黒石ICから約15分

**バス** 弘南鉄道黒石駅から弘南バス温川線(板留経由)で約30分

現在地からの経路





# はちのへこう 八戸港

青森県 八戸市

八戸港は青森県の南東に位置しており、八戸漁港をはじめ、工業港、国際貿易港としての役割も持つ、青森県内最大規模の港湾です。もともとは鮫浦港と呼ばれ好漁場として栄えていましたが、昭和4年に八戸港に名称が変更され、昭和7年には商港整備が始まりました。さらに重工業の進出が始まり、重要港湾指定の後、新産業都市に指定され、北東北の国際物流拠点としてさまざまな方面で発展してきた港です。



## 知ってク情報

ウミネコの繁殖地として国の天然記念物に指定されている燕島付近では、時期によってはウミネコが飛び交う大迫力の景色を見ることができるかも？



## 体験内容

### 八戸港を海上から見学！

港湾業務艇に乗船し、防破堤やコンテナの荷役作業を見学しながら八戸港を見学できます。

**実施** 随時(船の修理など行えない期間あり)

**料金** 無料 **最少** 5名

**時間** 平日9:30~16:00(12:00~13:00を除く)

●乗船人数は最大10人(大人)までです。それを超える場合は、2班に分けて見学してもらうこともできます。申し込みの際にご相談ください。  
※申し込みは予定日の1ヶ月前までにご連絡ください。



## 周辺情報



### 館鼻岸壁朝市

3月~12月の毎週日曜日の早朝から開催され、全長約800m、300店が並ぶ巨大朝市。おいしいものがいっぱい！

八戸漁港館鼻地区岸壁  
青森県八戸市新湊3 ●TEL:070-2004-6524



## 問い合わせ先

国土交通省 東北地方整備局 八戸港湾・空港整備事務所 企画調整課  
〒031-0071 青森県八戸市沼館4-3-19

- TEL:0178-22-9397 ●MAIL:pa.thr-i-hachinohe@mlit.go.jp
- URL <https://www.pa.thr.mlit.go.jp/hachinohe/>

## アクセス

青森県八戸市沼館4-3-19

## 車

JR八戸駅から約10分



現在地からの経路

八戸港全景

多彩な  
顔を  
持つ  
みなと



ぜんぶ  
は  
欲しい!

# ダムを巡って東北の「ダムカード」集めよう!

COLUMN  
vol. 1

ダムカードは、ダムをより詳しく知ることができるカード。表面にはダムの写真、裏面には型式や目的、貯水池の容量、建設技術などの情報のほか、マニア好みのトリビアも満載。

全部集めて「ダム図鑑」を作ろう!



**青森県**

浅瀬石川ダム  
津軽ダム

**秋田県**

森吉山ダム  
玉川ダム  
成瀬ダム  
鳥海ダム

**岩手県**

四十四田ダム  
御所ダム  
湯田ダム  
田瀬ダム  
胆沢ダム

**福島県**

三春ダム  
摺上川ダム

**宮城県**

金房ダム  
七ヶ宿ダム  
鳴瀬川ダム  
鳴子ダム

**山形県**

長井ダム  
白川ダム  
月山ダム  
寒河江ダム

冬場に積もった雪解け水によりダム湖貯水水位が上昇するため、水位維持のため5月上旬頃までダムから放流を行います。桜の開花と、ダム放流が同時に見られる時期となっていて、その迫力ある放水と美しい桜の景色は見ごたえあり!

ダムの目的や型式はこれらの記号を組み合わせて記載しています!

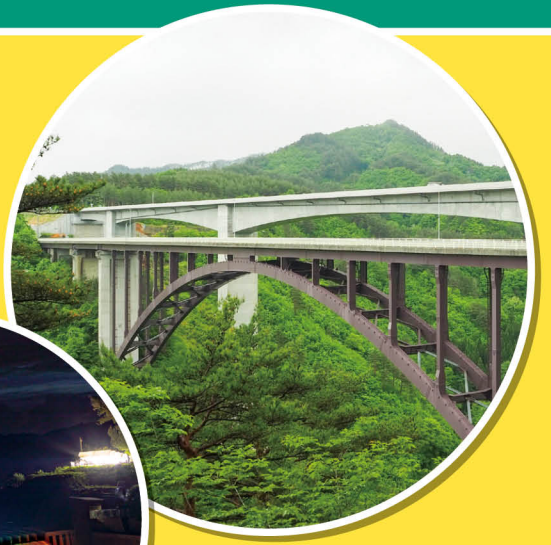


- ダムの目的**
- F: 洪水調節
  - N: 河川の正常な流量の維持
  - A: かんがい
  - W: 上水道
  - I: 工業用水
  - P: 発電
- ダムの型式**
- G: 重力式コンクリートダム
  - HG: 中空重力式コンクリートダム
  - A: アーチ式コンクリートダム
  - GA: 重力式アーチダム
  - E: アースダム
  - R: ロックフィルダム
  - MB: 可動堰
  - CSG: 台形CSGダム

ここに挙げているのは国土交通省が管理・建設中のダムです。このほか県などが管理するダムでもカードを配布するところがあります。詳しくはこちら→<http://www.mlit.go.jp/river/kankyo/campaign/shunkan/damcard82.html>

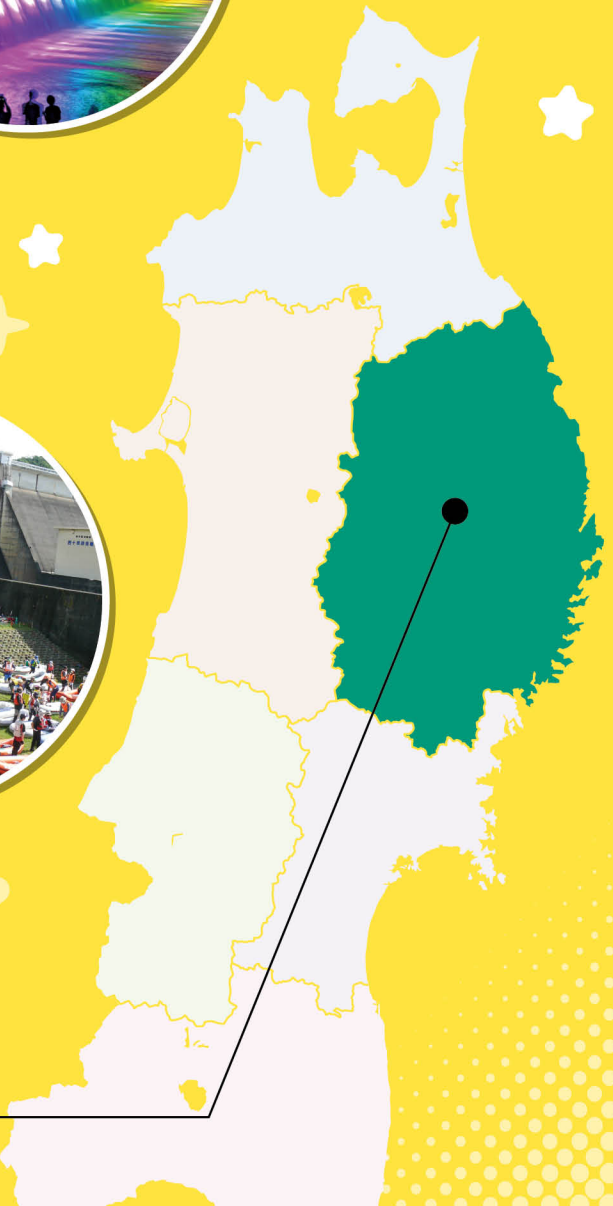


日本で二番目に大きい  
岩手県は、  
インフラのスケールも  
大きいぞ！



# 岩手県

いわてけん





まち（盛岡）の  
ちかくに  
ダムがある！

四十四田ダムと桜



しじゅうしだだむ

# 四十四田ダム

岩手県 盛岡市

ダムは山奥に設置されている事が多いですが、四十四田ダムは市街地から近くバスの便も良い場所にあります。広報施設の“ものしり館”が隣接しており、ダムの情報以外にも子どもがダムを身近に感じられるようなコーナーも設置しています。施設入り口は段差が無く、身体障害者駐車場（人にやさしい駐車場）・ユニバーサルトイレも設置しており、みんながご利用しやすい施設です。

## 知ってク情報

ダム周辺で採集した松ぼっくりや流木を活用した板材を使ったクラフトコーナー、ダムオリジナルの塗り絵、パズルコーナーや組み合わせて自作できるダムカードなどがあるので、いろいろ作って楽しもう！



## 体験内容

### ダム見学

スタッフによる説明案内は、平日・団体のみを対象に実施しています。2週間前までに申込をお願いします。見学時間に合わせてダム天端通路、ダム内部（監査廊）、四十四田発電所等が見学できます。



実施 通年 料金 無料 最少 2名 時間 9:00～16:30



**ここが  
見どころ！**

ダム放流だけでなく、春は桜、夏は川下り、秋は紅葉、冬は雪景色と四季折々の楽しみがあるダム。雨天時もダムに併設された“ものしり館”でダムを楽しめるよ。

## 周辺情報

**ダムと遊歩道で繋がる博物館**

岩手県制百年を記念して昭和55年（1980年）10月に開館した総合博物館。ここからの岩手山の眺めは最高！

岩手県立博物館  
岩手県盛岡市上田字松屋敷34 ●TEL: 019-661-2831

**問い合わせ先** 国土交通省 東北地方整備局 北上川ダム統合管理事務所 管理第二課  
〒020-0123 岩手県盛岡市下厨川字四十四田

●TEL: 019-643-7972  
●MAIL: thr-kitakato01@mlit.go.jp ●URL <https://www.thr.mlit.go.jp/kitakato/>

**アクセス** 岩手県盛岡市下厨川字四十四田

**車** ●東北自動車道盛岡ICより約20分  
●東北自動車道滝沢ICより約15分（無料駐車場有り）

**バス** 岩手県交通バス松園バスターミナルで降車し徒歩約15分



〒020-0123 岩手県盛岡市下厨川字四十四田 電話 019-643-7972 URL https://www.thr.mlit.go.jp/kitakato/

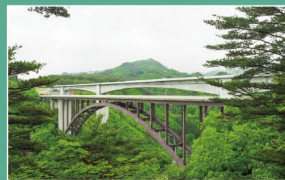


しいのおおはし・しいのはなえみおおはし

# 思惟大橋・思惟花笑み大橋

岩手県 田野畑村

2つの橋がかかる深い谷は「辞職坂」と呼ばれる急坂で、その昔、田野畑村に赴任してきた役人があまりの深さに”辞職を決意して村に辿り着くことなく帰ってしまった”という言い伝えがあるほどです。橋から谷底まで深さは120mを超え、全国有数の高さを誇ります。古くから交通の難所となっていました。国道45号と三陸沿岸道路により難所が解消され、地域の生活や三陸沿岸の物流を支えています。



思惟大橋の北側には駐車場があります。近くの展望台からの景色を楽しんだり、橋を歩いて渡って高さを体感してみよう!

## 知っつく情報

橋の散策や思惟大橋コミュニティ公園で遊んだ後は道の駅で休憩しよう。牛乳やソフトクリームがおすすめ!



## 体験内容

### 思惟大橋、思惟花笑み大橋の高さを体感

橋の下から2つの橋を見上げて工事の大変さや橋の規模感を体感してね!



**実施** 平日 **料金** 無料

**最少** 町内会、会社、学校など各種団体単位でお申し込み下さい

**時間** 9:00~17:00

●見学は無料ですが、現場までの交通費、傷害保険加入料などは、お申し込みされる方が、ご負担下さい。



## 周辺情報



### 北山崎

高さ200mの断崖絶壁の景色を楽しめるよ。北山崎断崖クルーズもおすすめ。

北山崎ビジターセンター  
岩手県下閉伊郡田野畑村北山129-10  
●TEL:0194-33-3248

## 問い合わせ先

国土交通省 東北地方整備局 三陸国道事務所 総務課  
〒027-0029 岩手県宮古市藤の川4-1

●TEL:0193-62-1711

●MAIL: thr-sanriku01@mit.go.jp ●URL <https://www.thr.mlit.go.jp/sanriku/>

## アクセス

岩手県下閉伊郡田野畑村菅窪

**車** 三陸沿岸道路田野畑南ICまたは田野畑中央ICから約5分



現在地からの経路

思惟大橋(手前)、思惟花笑み大橋(奥)

全国有数の高さを誇る2つの橋!

VR動画 (YouTube)はこちら





# 全国でも珍しい！ 滝の中を歩けるダム



滝の裏側の様子



きんしゅうこおおたき(ゆだちよさだむ)

## 錦秋湖大滝(湯田貯砂ダム)

岩手県 西和賀町

錦秋湖大滝は、湯田ダムの水位が低下する7月～10月上旬の間、ダム湖内にある貯砂ダムから落ちる水がカーテンのようになって現れる滝です。全国でも珍しく、滝の裏側を通ることができ、飛び散る水しぶきやその音の迫力に圧倒されます。暑い季節は、涼を求め訪れる方に好評です。同時期夜間は、2020年日本夜景遺産に認定された「錦秋湖大滝ライトアップ」を実施しています。



### 知っトク情報

毎年7月下旬に行う錦秋湖大滝サマーLIGHTフェスティバルでは、七色のライトアップ、滝の中の歩行体験、船での湖上体験、釣り体験、天然クワガタ抽選会、薪割り体験等、多彩な無料体験を実施しているよ。



### 体験内容

#### カブトムシ採取会

流木に気軽に親しめる場として、親子連れに人気がある「流木に棲むカブトムシの幼虫採取会」を実施。



実施 5月～6月頃の2日間 料金 無料

最少 - 時間 10:00～15:00

●実施時期・時間帯などについて、季節によって変更の可能性があります。



ここが見どころ!



湯田貯砂ダム(錦秋湖大滝)



ほっとゆだ駅向かいの湯夢プラザ内観光案内所にて、ダムへ流れ込む土砂を貯めることを目的とした貯砂ダムとしては全国初の湯田貯砂ダムカードを配布しているよ。湯田ダムカードと一緒にぜひゲットしよう!

### 周辺情報



#### 色とりどりのあやめ園

錦秋湖大滝(湯田貯砂ダム)と隣接している錦秋湖川尻総合公園のあやめ園では、7月上旬から中旬にかけて、30種類以上、約12万本の色とりどりのあやめが咲いてとってもきれい!

錦秋湖川尻総合公園 あやめ園

岩手県和賀郡西和賀町川尻41地割34-2 ●TEL:0197-81-1135(西和賀町観光協会)

### 問い合わせ先

国土交通省 東北地方整備局 北上川ダム総合管理事務所 湯田ダム管理支所  
〒024-0341 岩手県和賀郡西和賀町杉名畑44地割162-15

- TEL:0197-74-2011
- MAIL: thr-kitakato01@mlit.go.jp
- URL [http://www.thr.mlit.go.jp/kitakato/101event/yy\\_event.html](http://www.thr.mlit.go.jp/kitakato/101event/yy_event.html)

アクセス 岩手県和賀郡西和賀町川尻41地割34-2

- 車 秋田自動車道湯田ICから約10分(湯田貯砂ダム・錦秋湖大滝まで)
- 秋田自動車道北上ICから約15分(湯田ダムまで)

現在地からの経路





かまいしこう わんこうぼうはてい

# 釜石港 湾口防波堤

岩手県 釜石市

釜石港 湾口防波堤は津波被害から人々を守ると共に、港内の波を穏やかにするために整備された総延長1,960mの湾口防波堤です。2011年に発生した東日本大震災で、多くの被害がでたものの、現在では復旧され、湾口防波堤の背後地域では高機能コンテナ荷役機械「ガントリークレーン」の供用、東北横断自動車道釜石秋田線及び三陸沿岸道路の全線開通といった物流機能の発展が進んでいます。

ここが見どころ!

釜石港 湾口防波堤の最大水深は63mもあり、全長48.5mの釜石大観音がすっぽり入るほどの深さ。釜石大観音の上から湾口防波堤を見ることで、湾口防波堤の規模の大きさを実感出来るよ。

## 知っトク情報

釜石大観音からは釜石港を見渡すことが出来るよ。視界を遮るものがない展望台からは世界で一番深い防波堤としてギネス世界記録に登録されている湾口防波堤を見ることが出来るよ。



## 周辺情報



### 日本でも数少ない鉄に関する博物館

日本でも数少ない鉄に関する博物館で、橋野鉄鉱山の三番高炉を原寸大で再現し、マルチメディアスクリーンで紹介するシアターは必見!

鉄の歴史館

岩手県釜石市大平町3-12-7 ●TEL:0193-24-2211

### いのちをつなぐ未来館

東日本大震災の出来事や教訓を後世に伝え、次世代を担う子どもをメインターゲットにした防災学習を推進する拠点施設。



いのちをつなぐ未来館

岩手県釜石市鶴住居町4-901-2 ●TEL:0193-27-5666

## 問い合わせ先

**湾口防波堤** 国土交通省 東北地方整備局 釜石港湾事務所  
〒026-0011 岩手県釜石市港町2-7-27

●TEL:0193-22-9118 ●MAIL:pa.thr-i-kamaishi@ki.mlit.go.jp  
●URL <https://www.pa.thr.mlit.go.jp/kamaishi/>

**釜石大観音** 明峰山石応禪寺 〒026-0002 岩手県釜石市大平町3-9-1

●TEL:0193-24-2125 ●FAX:0193-22-0724 ●URL <https://kamaishi-daikannon.com/>

## アクセス

釜石大観音:岩手県釜石市大平町3-9-1

**車** 釜石自動車道釜石西ICから約20分

**バス** 岩手交通釜石大観音停留所から徒歩約11分



現在地からの経路

釜石港全景

釜石の街を守る、  
世界最大水深の  
釜石港湾口防波堤

全174駅!

# 東北「道の駅」マップ

COLUMN  
vol.2

ドライブに欠かせない「道の駅」。休憩スポットとしてだけでなく、その土地ならではのショッピングや飲食を楽しんだり、思いっきり体を動かしてリフレッシュしたりと、活用のしかたは自由自在。

東北の「道の駅」の一例を紹介します。

## 秋田県 男鹿市 おが

JR男鹿駅や船川港からのアクセスも便利な道の駅。物産館の目玉は漁師直送の鮮度抜群な魚介類。夏は魚種が最も豊富でサザエや岩ガキ等も入荷されます。併設の「おがジェラート」では四季折々のジェラートを堪能でき、オガーレ休憩コーナーでは、「男鹿産タラのフィッシュカレー」などの冷凍自販機「キッチンマイヌ」が設置され、電子レンジもあるので24時間その場で男鹿のうまい物を楽しめます。

路線名/県道59号  
所在地/秋田県男鹿市船川港船川字新浜町1-19  
TEL/0185-47-7515

## 山形県 山形市 やまがた蔵王

2023年12月3日にオープン。山形のグルメや地域の特産品、伝統、文化など楽しむ施設となっています。注目の車中泊スペース、手ぶらで芋煮会が楽しめる芋煮広場などのイベントスペース、おむつや離乳食の自動販売機もあり、小さいお子様のいるご家庭でもゆっくりとお過ごしいただけます。

路線名/国道13号  
所在地/山形県山形市表蔵王79-1  
TEL/023-676-6868

## 福島県 福島市 ふくしま

福島大笹生IC近くのフルーツライン沿いに位置しており、農産物直売所では地元旬な農産物や特産物を販売しています。地産地消にこだわったメニューがあるレストランやフードコート、天候を気にせずにお子様遊ぶことのできる屋内遊び場やレンタルサイクル、ドッグランなどの設備も揃えています。

路線名/県道5号  
所在地/福島県福島市大笹生字月崎1-1  
TEL/024-572-4588

## 福島県 浪江町 なみえ

町の復興のシンボルとしての使命を持って誕生した道の駅。浪江町名物の「なみえ焼きそば」や請戸漁港直送の海の幸など浪江のグルメを堪能できるフードコート、道の駅としては全国初の「無印良品」も登場し、陶芸体験もできるバラエティ豊かな店舗が集まっています。全国初のポケモンの公園「ラッキー公園」やキッズスペースも設備しているのでご家族で一日楽しむことができます。

路線名/国道6号、114号  
所在地/福島県双葉郡浪江町大字幾世橋字知命寺60  
TEL/0240-23-7121

## 青森県 七戸町 しちのへ

東北新幹線・七戸十和田駅から徒歩5分。七戸町を中心とした地域の特産品を扱う物産館、生産者が野菜や加工品を出荷する産直七彩館、バラや季節の花を扱う花き展示館、七戸町周辺の情報が収集できる道路観光情報館の四館かなり、四季を通して楽しめます。非常時には、自家発電設備と受水槽により概ね3日間の停電に対応し、防災拠点としての役割も担います。

路線名/国道4号  
所在地/青森県上北郡七戸町字荒熊内67-94  
TEL/0176-62-5777

## 岩手県 久慈市 いわて北三陸

北東北初!ポケモン遊具を楽しめる「イシツブテ公園」が屋外イベント広場内にあります。三陸沿岸道路久慈北ICを降りてすぐの道の駅。ガソリンスタンドを併設し、久慈広域(久慈市、洋野町、野田村、菅代村)の特産品がずらりと並ぶ産直・海・山の幸を味わえるフードコート、広々とした屋内キッズスペースがあり、子供から大人まで楽しめます。

路線名/国道45号  
所在地/岩手県久慈市夏井町鳥谷第7地割3-2  
TEL/0194-66-8830

## 宮城県 女川町 おながわ

宮城県初のエリア型道の駅。「シーバルピア女川」「地元市場ハマテラス」「女川町まちなか交流館」「女川町たびの情報館ぶらっと」の1帯が、道の駅「おながわ」として登録されました。道の駅からすぐ近くの海岸広場「マツシユパーク女川」では彩り豊かな遊具があり、海から遊びに来た生き物たちをイメージした「遊べるアート」で遊び方は無限大です。

路線名/国道398号  
所在地/宮城県牡鹿郡女川町女川2-66  
TEL/0225-24-8118

## 宮城県 大崎市 あら・伊達な道の駅

年間300万人以上が来館する道の駅。農産物直売所や特産品、姉妹都市の物産販売コーナー、来館のお客様に大人気のバイキング、さらには地域のイベント情報等を館内で常時発信しています。毎週末には熱気球係留体験搭乗が開催され、世界農業遺産に認定された「大崎耕土」を上空から眺めることができます。

路線名/国道47号  
所在地/宮城県大崎市岩出山地月字下宮道下4-1  
TEL/0229-73-2236



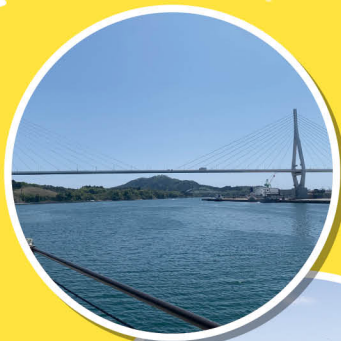
東北「道の駅」連絡会事務局

## 東北「道の駅」スタンプブック

- 「道の駅」を楽しみながら、スタンプラリーに参加しよう!
- 協賛の「道の駅」で使えるおトクな割引クーポン付き

最寄りの  
「道の駅」で  
お求めください。

東日本大震災の記憶と  
復興を見つめながら、  
防災について学ぼう。



# 宮城県

みやぎけん

「かわ」と「まち」が一体となった  
 楽しい発見！



中央地区プロムナード堤防



いしのまきちく かわまちづくり

## 石巻地区かわまちづくり

宮城県 石巻市

古くから川湊(かわみなと)として発展してきた石巻市・旧北上川河口部は、先の東日本大震災で大きな被害を受けました。震災後、国の堤防整備に合わせ石巻市や住民の方々を含めて「かわ」と「まち」が一体となったあらたな空間を造り、令和5年3月末に完成しました。水辺からにぎわいを創出する発信拠点として、日常の暮らしで利用する事はもちろん、休日などは様々なイベントや催し物などが多く行われ、市内外や県外から人が集う石巻市観光のあらたな拠点となる地区です。



### 知ってク情報

JR石巻駅からこの場所までは『石巻マンガロード』となっていて、マンガ家・石ノ森章太郎が手がけた様々なキャラクターたちがモニュメントとなって出迎えてくれるよ。途中にはおいしい料理のお店や、思わず写真を撮りたくなるフォトスポット、温かく出迎えてくれる街の人たちなど、魅力がいっぱい！



©石森プロ

### 体験内容

#### カヌー体験

旧北上川では付近でのカヌー体験することも出来るよ。普段は中々見ることが出来ない水面側から石巻のあらたな街並みや川の風景を眺めて楽しめるよ！

**実施** 通年 **料金** 大人:6,000円~子ども(小・中学生)5,000円~  
**最少** 2名 **時間** 9:00~15:00の間の2~3時間程度

- 体験には事前申し込みにて実施時期、実施場所の確認が必要です。
  - 実施する箇所や時間帯は安全面なども考慮して、限定や変更をさせて頂く場合がありますので、あらかじめご了承の上、申込みして下さい。
- 申込み先: NPO法人ひたかみ水の里 TEL: 080-6000-3855  
 E-mail: mizunosato@bj9.so-net.ne.jp



このイラストは、東北地方整備局東北支庁長官の許可を得て制作されています。詳しくは、お問い合わせください。

### 周辺情報



震災伝承施設 絆の駅 石巻ニューゼ

宮城県石巻市中央2-8-2 A棟1B ●TEL:0225-98-7323

入館無料。ただし、当時の記者による講話(30~60分)は有料。一般1,100円、学生以下550円、要予約。

### 親子で学ぶ 防災の大切さ

地元の石巻日日新聞社が、東日本大震災直後の2011年3月12日~17日に、被災した市民に情報を伝えるため避難所に張り出した手書きの壁新聞(合計7枚)のほか、当時の地域の写真などを展示しているよ。



### まんが 萬画の国・いしのまきへようこそ

北上川河口の中瀬に位置する、宮城県出身のマンガ家・石ノ森章太郎の作品世界を体験できるマンガミュージアム。貴重な原画の展示をはじめ、作品ごとにコーナーが設けられ、さまざまな仕掛けや趣向を凝らした展示物がいっぱい！



石ノ森萬画館

宮城県石巻市中瀬2-7 ●TEL:0225-96-5055

### 問い合わせ先

国土交通省 東北地方整備局 北上川下流河川事務所 流域治水課  
 〒986-0861 宮城県石巻市蛇田字新下沼80

●TEL:0225-95-0194

●MAIL: thr-742chosa01@mit.go.jp ●URL <https://www.thr.mit.go.jp/karyuu/>

### アクセス

宮城県石巻市中央2丁目

**車** 三陸自動車道石巻河南ICから一般道約10分

**バス** 仙台駅前(エデン前21番のりば)から石巻駅までミヤコーバス約70分  
 石巻駅から徒歩約12分

**電車** 仙台駅から石巻駅 JR石巻線約90分(JR仙石東北ライン約60分)  
 石巻駅から徒歩約12分

現在地からの経路





ゆりあげちくかわまちづくり

# 閑上地区かわまちづくり

宮城県 名取市

港町として栄えてきた名取市閑上地区・名取川河口部は東日本大震災で大きな被害を受けました。震災後、堤防整備に合わせ、名取市や住民の方々を含めた、地域復興を目指すまちづくりと、水辺のふれあいが一歩となった、「閑上地区かわまちづくり」を整備し、令和5年3月に完成しました。にぎわいのある憩いの場として、年間を通した様々なイベントが行われ、市内外から人が集う観光の新たな拠点となる地区です。

## 知ってク情報

かわまちです閑上では、新鮮な海鮮丼やスイーツ、こだわりのカレーやラーメンなど、おいしいものがいっぱい！笹かまぼこを自分で焼いて食べる体験もできるよ。

かわまちです閑上 HP  
<https://kawamachi-terasu.jp/>  
facebook  
<https://www.facebook.com/kawamachiterasu/>



## 体験内容

### ゆりあげ周遊船でクルージング体験

- ①貞山運河コース：貞山運河を通過して、ゆりあげ港朝市やサイクルスポーツセンターに向かうコース
- ②名取川遊覧コース：かわまちです閑上の周辺をゆったり遊覧するコース



**実施** ①5月～10月の日曜日・祝日  
②5月～10月の土曜日・日曜日・祝日

**料金** ①大人700円、小学生以下500円  
②一律500円

**最少** 各コース定員10名 **時間** ①10:30～12:00  
②土曜日10:00～16:00、日曜日・祝日13:00～14:00

- 悪天候や潮位状況により、運休や運航時間等の内容が変更となる場合があります。
- 問合せ先：名取市商工観光課 観光振興係 022-724-7149



穏やかな名取川での「SUP体験」や、土日祝日限定の「トットック無料乗車」、楽天イーグルスから寄贈を受けた「閑上こどもアスレチックパーク」など、食事以外にも子どもが楽しめるアクティビティが盛りだくさん。

## 周辺情報



### 震災を学んで、防災学習

東日本大震災の記憶と教訓を後世に伝え、防災意識を高めるための施設。水圧体験ドアなど防災学習ができるスペースで震災を学ぼう。入場料無料。



名取市震災復興伝承館

宮城県名取市閑上東1-1-1 ●TEL: 022-393-6520  
●URL <https://www.natori-denshoukan.jp/>

## 問い合わせ先

国土交通省 東北地方整備局 仙台河川国道事務所  
〒982-8566 宮城県仙台市太白区あすと長町4-1-60

●TEL: 022-248-4135

●MAIL: thr-sendai01@mlit.go.jp ●URL <https://www.thr.mlit.go.jp/sendai/>

## アクセス

宮城県名取市閑上1-6-14

**車** 仙台東部道路名取ICから車で約5分

**バス** JR名取駅から乗合バス「なとりん号」で約20分



現在地からの経路

堤防と一体となった憩いのテラス

閑上地区の  
憩いのテラス



夢・願い・希望を叶える  
「かなえおあはし」

VR動画  
(YouTube)は  
こちら



気仙沼湾横断橋と気嵐(けあらし)

さんりくえんがんどろう けせんぬまわんおうだんきょう



## 三陸沿岸道路 気仙沼湾横断橋

宮城県 気仙沼市

東日本大震災からの早期復興に向けたリーディングプロジェクトとして、国土交通省が整備を進めてきた復興道路「三陸沿岸道路」の気仙沼湾を横断する橋長1,344mの橋梁です。この橋は、気仙沼湾を通過する船や養殖場の障害とならないよう海上部を680mの「斜張橋」で横断しており、東北では最大規模の「斜張橋」となります。



### 知ってク情報

気仙沼湾横断橋展望スポットから迫力のある「斜張橋」全体が間近に見渡せて、夜にはライトアップも実施され幻想的な橋が見られるよ。  
※写真は空から撮影したものです。



### 体験内容

気仙沼湾横断橋と大島大橋を同時に眺めることが出来る絶景スポット

気仙沼市内の蜂ヶ崎にある防潮堤に整備された展望台で、多数の漁船の係留風景や気仙沼湾横断橋と気仙沼大島大橋の両方を眺望できるフォトスポット。



実施 - 料金 無料 最少 - 時間 -

- 住所:宮城県気仙沼市大浦212-2
- アクセス:車(仙台方面から)三陸自動車道浦島大島ICから約2分(宮古方面から)三陸自動車道気仙沼鹿折ICから県道大島浪板線を通り約3分
- 問合せ先:気仙沼市観光推進機構 0226-22-4560

### 周辺情報



#### 気仙沼市東日本大震災遺構・伝承館

被災した宮城県気仙沼向洋高校の校舎に伝承館を加えた施設。当時の学校の状況がわかるよ。



気仙沼市東日本大震災遺構・伝承館  
宮城県気仙沼市波路上瀬向9-1 ●TEL:0226-28-9671

### 問い合わせ先

国土交通省 東北地方整備局 南三陸沿岸国道事務所 工務課  
〒026-0301 岩手県釜石市鶴住町第13地割1-4

- TEL:0193-29-1626
- MAIL:thr-minamisanriku01@ki.mlit.go.jp
- URL <https://www.thr.mlit.go.jp/minamisanriku/kengaku/>

### アクセス

宮城県気仙沼市大浦212-2

- 車 (仙台方面から)三陸自動車道浦島大島ICから約2分
- (宮古方面から)三陸自動車道気仙沼鹿折ICから県道大島浪板線を通り約3分

現在地からの経路





# なるこだむ 鳴子ダム

宮城県 大崎市

昭和32年10月、初めて日本人のみの手で造られたアーチ式コンクリートダム。北上川水系江合川にある鳴子ダムは、平成28年に土木学会から「選奨土木遺産」に認定されました。また、世界農業遺産である米どころ「大崎耕土」に水を供給しています。洪水調節、かんがい用水、発電を担う多目的ダムです。



天端や展望テラスからは、アーチ式コンクリートダムの美しいフォルムや、豊かな広葉樹の森が広がる荒雄湖を見ることができよ。

## 知ってク情報

雪解け水でダム湖を満水にし、春だけ見ることができる「すだれ放流」をVRで体験できる設備を準備中。



## 体験内容

### 鳴子ダムの歴史を学ぼう

管理所1階にある展示室では、ダムの歴史や利用目的、自然環境などを学ぶことができますよ。



実施 12/29～1/3休館 料金 無料

最少 — 時間 8:30～17:00

●ダム天端:8:00～17:00  
(11月中旬頃～翌年春まで、積雪が観測された場合は閉鎖いたします)



## 周辺情報



### 荒雄湖畔公園

キャンプ場やテニス、スナッグゴルフ場などがあり、水辺の自然もここで満喫!

荒雄湖畔公園  
宮城県大崎市鳴子温泉鬼首  
●TEL:0229-86-3455

## 問い合わせ先

国土交通省 東北地方整備局 鳴子ダム管理所  
〒989-6806 宮城県大崎市鳴子温泉字岩測2-8

●TEL:0229-82-2341

●MAIL:thr-naruko01@mlit.go.jp ●URL <https://www.thr.mlit.go.jp/naruko/>

## アクセス

宮城県大崎市鳴子温泉字岩測2-8

車 東北自動車道古川ICから約45分

バス JR鳴子温泉駅から約10分 大崎市営バス免首線「鳴子ダム前」下車

タクシー JR鳴子温泉駅から約7分



現在地からの経路

鳴子ダムのすだれ放流

# 日本初! 純国産アーチダム



# 世界とつながる ダイナミックな 港空間



仙台塩釜港(仙台港区)全景

せんだいしおがまこう せんだいこうく

## 仙台塩釜港 (仙台港区)

宮城県 仙台市・多賀城市・七ヶ浜町

仙台塩釜港(仙台港区)は、戦後の高度経済成長期に工業開発を目的として造られた掘り込み港湾です。1971年に開港し、2021年に開港50周年を迎えました。普段は多くの貨物船が往来し、コンテナや自動車などさまざまな貨物が積み下ろしされています。外国の大きな貨物船が大海原をすべるように行き来する風景は、多くの人を惹きつけます。今後も東北の発展を牽引する東北唯一の国際拠点港湾としての役割を果たしていきます。



### 知ってク情報

仙台港中央公園の展望台からは、仙台港が一望でき、たくさんの貨物が積み下ろしされる様子は、他では見られない光景。公園には釣りの出来る広場もあり、家族でも楽しめるよ。



### 体験内容

#### 普段は入れない 仙台港を探検しよう

港湾業務艇に乗船し、仙台港に入港している様々な船や港の施設を海上から見学しよう。



- 実施** 随時(1ヶ月前までに申し込み)
- 料金** 無料 最少 特になし(但し、団体で)
- 時間** 9:30~16:00

●乗船人数は最大15名迄となります。天候や港湾業務艇の運航状況等により、お申込みいただいても対応出来ない日もあります。



### 周辺情報



#### 海と人、水と人との、 新しい「つながり」をうみだす水族館

豊かな三陸の海などの日本のうみ、世界中の個性的な生きもの、東北最大級のイルカ・アシカのパフォーマンスなど楽しいこといっぱい!

仙台東部の杜水族館

宮城県仙台市宮城野区中野4-6 ●TEL:022-355-2222

### 問い合わせ先

国土交通省 東北地方整備局 塩釜港湾・空港整備事務所 企画調整課  
〒985-0843 宮城県多賀城市明月1-4-6

- TEL:022-362-9512 ●MAIL:pa.thr-i-shiogama@ki.mlit.go.jp
- URL <https://www.pa.thr.mlit.go.jp/shiogama/>

### アクセス

宮城県多賀城市明月1-4-6

- 車 仙台東部道路仙台港北ICから約10分



現在地からの経路





こくえいみちのくもりのこはんこうえん

# 国営みちのく杜の湖畔公園

宮城県 川崎町

蔵王連峰を望む釜房湖のほとりに、広大な敷地と豊かな自然を生かして設置された、東北で唯一の国営公園。四季折々の花々や緑が美しく、市民の憩いの場として親しまれています。のんびりお弁当を広げる家族連れや、体を動かして遊ぶ子供たちの歓声で、一年を通じて賑わいます。東北の古民家巡りやクラフト作製、農作業体験など様々な体験プログラムが用意され、子供から大人まで楽しめます。

## 知っトク情報

「わらすこひろば」で大きな遊具で遊べるよ。ほかにも工作体験、お野菜収穫体験、ヤギ・ひつじふれあい体験などいろいろチャレンジしてみよう。



### 入園料金

- 大人(15歳以上)／一般450円 団体290円 2日間通し券500円
- 子供(中学生以下)／無料
- シルバー(65歳以上)／一般210円 団体210円 2日間通し券250円



開園時間と料金はこちら



公園管理センターHP



現在地からの経路

### 問い合わせ先

みちのく公園管理センター  
〒989-1505 宮城県柴田郡川崎町大字小野字二本松53-9

- TEL:0224-84-5991 ●FAX:0224-84-5992
- URL <https://michinoku-park.info/>

### アクセス

宮城県柴田郡川崎町大字小野字二本松53-9

- 車** 仙台駅から国道286号経由で約50分
- バス** 仙台駅から秋保温泉経由で約70分

## 体験内容

### 園内の草花や生き物をガイドと観察しよう

園内の草花、小川の水生生物、夏のホタルなどの観察会を随時開催。親子で自然に親しもう!

実施 4月~12月(要確認) 料金 要確認

最少 要確認 時間 要確認



### オートキャンプ

道具やキャンプ経験がなくても手軽に大自然を満喫。

実施 4月~11月 料金 サイトや利用施設により異なる

最少 1名 時間 —



### 森の楽校で里山体験

里山の管理作業や木工工作体験ができた、森の中で遊んだりできるよ。

実施 要確認 料金 要確認

最少 要確認 時間 要確認



### 古民家でみちのく妖怪めぐり

東北6県から移築した古民家に妖怪がかかっているよ。顔出しパネルも大人気。

実施 11月中旬~2月(要確認)

料金 無料 最少 1名

時間 9:30~16:00



春の彩のひろば

楽しさいっぱい、  
花いっぱい、

# 「国営追悼・祈念施設」

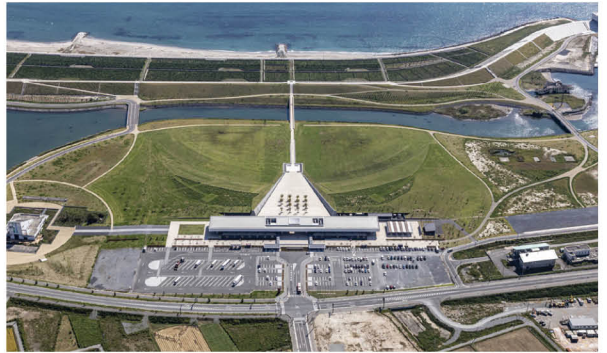
「国営追悼・祈念施設」とは、

『東日本大震災による犠牲者への追悼と鎮魂や、震災の記憶と教訓の後世への伝承とともに、国内外に向けた復興に対する強い意志の発信のため、国は、地方公共団体との連携の下、岩手県陸前高田市、宮城県石巻市及び福島県双葉郡浪江町の一部の区域に、国営追悼・祈念施設(仮称)を設置する。』という閣議決定を受けて、地方公共団体が整備する復興祈念公園の中に、国が整備した中核的施設です。

県名	所在地	施設名称	備考
岩手県	陸前高田市気仙町土手影180番地	高田松原津波復興祈念公園	令和元年9月22日一部開園 (令和3年4月1日全面開園)
宮城県	石巻市南浜町2丁目1-56	石巻南浜津波復興祈念公園	令和3年3月28日開園
福島県	浪江町大字中浜地内	福島県復興祈念公園	整備中 (令和3年1月4日一部利用開始)

## 高田松原 津波復興祈念公園

- 開園時間 9:00～18:00(4月～9月)  
9:00～17:00(10月～3月)
- 休園日 年中無休
- 入園料 無料
- 電話番号 0192-22-8911
- URL <https://takatamatsubara-park.com/>



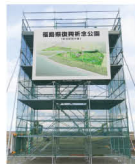
## 石巻南浜 津波復興祈念公園

- 開園時間 9:00～18:00(4月～9月)  
9:00～17:00(10月～3月)
- 休園日 年中無休
- 入園料 無料
- 電話番号 0225-98-7401
- URL <https://ishinomakiminamihama-park.jp/>



## 福島県 復興祈念公園

- 見晴台(仮設)
- 利用時間 平日 9:00～16:00
- 電話番号 0224-84-6211
- URL [https://www.thr.mlit.go.jp/m-park/memorial\\_park/fukushima.html](https://www.thr.mlit.go.jp/m-park/memorial_park/fukushima.html)



見晴台(仮設)  
(高さT.P.+11m)



津波高さ標示柱  
(高さT.P.+16.5m)  
(見晴台に設置)



# 震災伝承って？

## 「まなぶ」

受け継がれてきた、過去の震災の経験、記憶、記録をまなぶ

## 震災伝承

## 「そなえる」

次に同じような震災が起ころうとしても、被害が小さくなるように準備をしておく

## 「つたえる」

今を生きている私たちが、震災から学んだことを未来へつたえる。

## 「東日本大震災」

2011(平成23)年3月11日、たいへんな大きな地震がありました。この地震を「東北地方太平洋沖地震」、地震・津波でおこった災害を「東日本大震災」といいます。

「自分にも起きるかもしれない」と思って考えてみよう！

## ～東日本大震災の伝承の活動～

東日本大震災により、たくさんの犠牲者が出ました。

しかし、昔からの教えを守ったことで助かった命もたくさんあり、そこには多くの学びがありました。

Q. どのような活動をしているの？

A. 「津波石碑」や「伝承館」などを通して、防災に関する「まなび」や「そなえ」を日本だけではなく世界中に発信し、東日本大震災を忘れず伝え続けていく取り組みをしているよ。

※「伝承館」・・・実際に被災したもののや当時の映像・写真などを通して、震災を学ぶことができる



▲くわしくはこちら

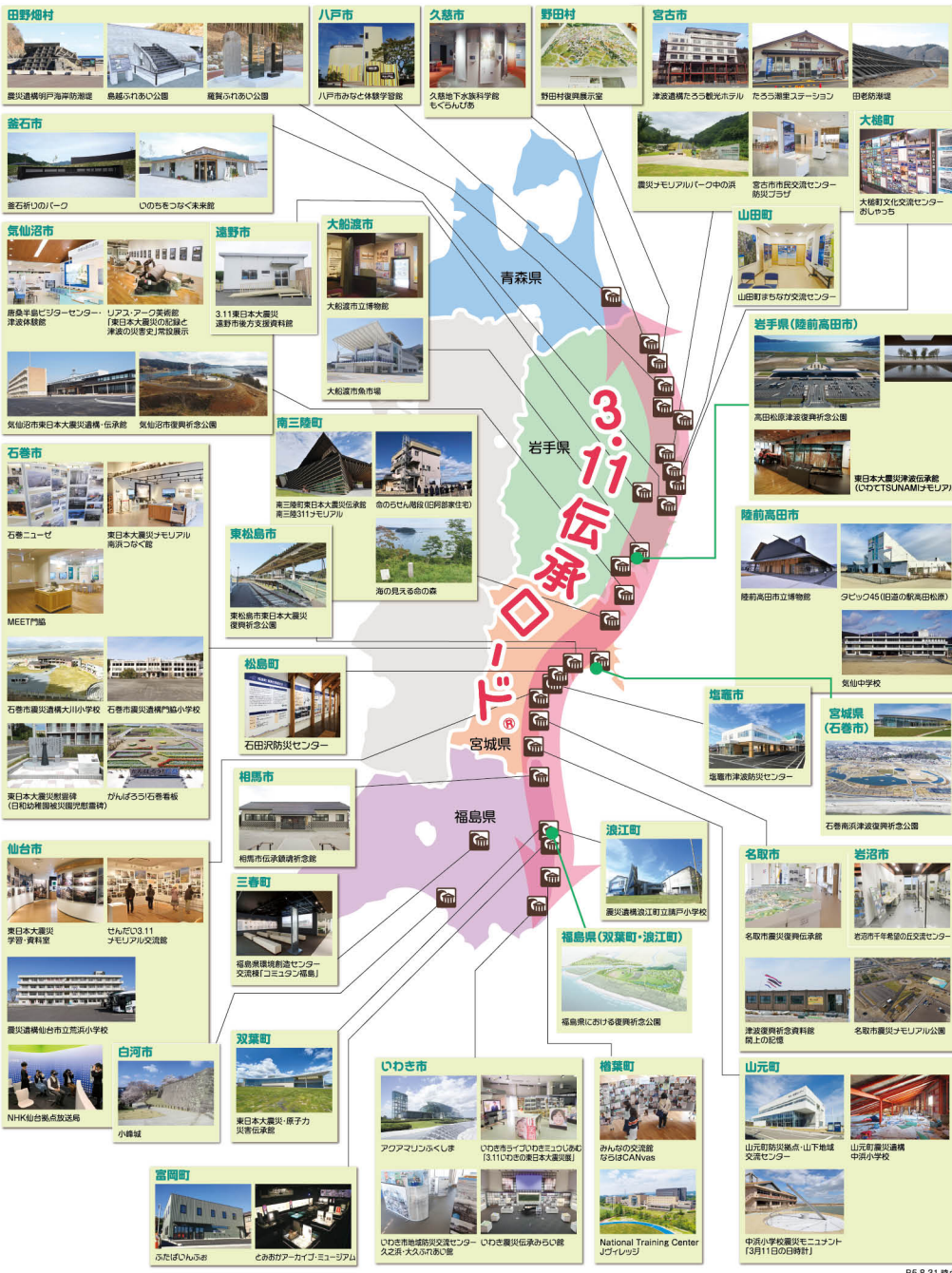


石巻市震災遺構 門脇小学校

津波遺構 たろろ観光ホテル

# しん さい てん しょう し せつ 震災伝承施設

した ぎ み しん さい てん しょう し せつ  
下の図を見てみよう!たくさんの震災伝承施設があるね!



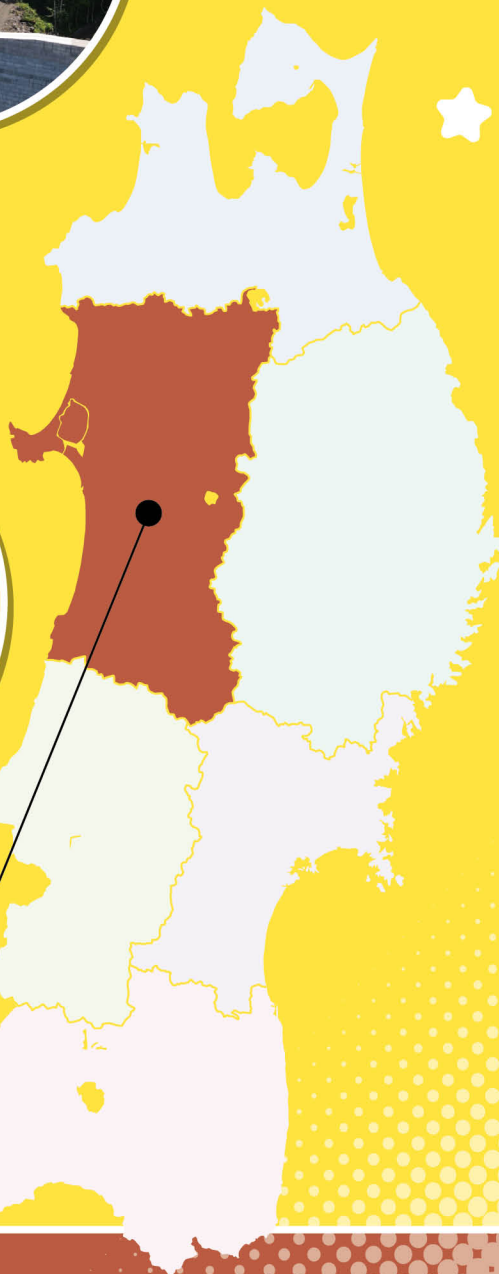
3.11 伝承ロード<sup>®</sup>  
教訓が、いのちを救う。

## 3.11 伝承ロード<sup>®</sup>とは 未来へ伝える教訓で結ばれた伝承の道

「3.11 伝承ロード<sup>®</sup>」は、東日本大震災の事実や記憶、経験や教訓を伝えることで結ばれて新たにできる教訓・伝承の道を意味します。2011年3月11日に発生した東日本大震災では、太平洋沿岸 500km に及び広い範囲が津波型災害によって甚大な被害を受け、多くの尊い命や貴重な財産が奪われましたが、助かった命もあります。そこには被害の実相や具体的な行動に基づいた「教訓」がのこりました。被災した東北の各地には唯一無二の教訓が存在しています。

### 震災伝承ネットワーク協議会

いまだけ!ここだけ!  
建設機械が無人で動く、  
最新技術を見に行こう。



# 秋田県

あきたけん

# 国内初！砂防ダムで ボルダリングが 出来ます



水沢第2砂防堰堤



みずさわだいにさぼうえんてい ぼるだりんぐうおーる

## 水沢第2砂防堰堤 ボルダリングウォール

秋田県 仙北市

日本一深い湖「田沢湖」、人気温泉地の「乳頭温泉郷」やフリースタイルスキー WORLD CUP が開催された「たざわ湖スキー場」、素晴らしい眺望と北日本一といわれる数百種の高山植物の宝庫である「秋田駒ヶ岳」を擁するリゾート地である田沢湖高原で楽しめる砂防施設を活用した国内初のボルダリングウォールです。

### 知ってク情報

ボルダリングウォールは一般的な垂直に上るタイプではなく、横方向に横断(トラバース)する約30mのコースでIFSC国際公認ルートセッターによる本格的なコース設定。難易度の異なる初級・中級・上級の3コースあり、体力や筋力に応じてコースを選んで楽しめるよ。



### 体験内容

#### ボルダリング体験

砂防ダムの壁面に設置されたボルダリングウォールでのボルダリング体験

実施 5月下旬～11月中旬

料金 無料 最少 - 時間 -



雄大な秋田駒ヶ岳と迫力ある砂防ダムを見ながら、夏は心地よい田沢湖高原の涼風を感じながらのボルダリングは、街やスポーツ施設の中でのボルダリングとはひと味違うね!

### 周辺情報



#### 土石流からリゾート地を守る 砂防事業を学ぼう!

火山・土砂災害等の学習及び広報施設として、小学生から大人までを対象とした防災学習が行われているよ。温泉のほか、秋田駒ヶ岳の情報満載のコーナー(秋田駒ヶ岳情報センター)も便利!

アルパこま(秋田駒ヶ岳火山防災ステーション)

秋田県仙北市田沢湖生保内字駒ヶ岳2-16 ●TEL:0187-46-2681(秋田駒ヶ岳山系砂防出張所)



#### 問い合わせ先

田沢湖スポーツセンター

〒014-1201 秋田県仙北市田沢湖生保内字下高野73-75

●TEL:0187-46-2001 ●FAX:0187-46-2003  
●MAIL:HP内に問い合わせフォーム有り ●URL <https://www.tazawako-sports.com/>

#### アクセス

秋田県仙北市田沢湖生保内字下高野73-75

#### 車

田沢湖スポーツセンターより車で約5分

現在地からの経路



このページの無断転載は厳禁です。本ページの掲載内容は最新技術が活用されています。完成すると台形CSG式ダムは世界一の高さになります。



ゆざきさかたどうろ

# 遊佐象潟道路

秋田県 にかほ市

日本海沿岸東北自動車道は、新潟県新潟市を起点として新潟県・山形県・秋田県沿岸部の主要都市を經由し、東北道小坂JCTを経て青森県青森市に至る延長約330kmの高規格道路です。遊佐象潟道路は、日沿道の一部で、山形県の遊佐町から秋田県にかほ市に至る延長17.9kmの自動車専用道路で、平成25年5月に事業化されました。当事務所では、山形県境～象潟ICまでの延長9.9kmの整備を担当しています。



工事が全面展開されており、道路事業の最終盤を見ることができるよ。

## 知っく情報

たくさんの建設機械が動いているよ。タイミングが合えば試乗(作業体験)可能。また、橋梁上部工工事で上空のヤードを見学できるよ。(空から地上を見下ろせそう!)



## 体験内容

### 道路工事の現場体験

- 建設車両への試乗(掘削作業・盛土作業を体験)
- 橋梁上部工の現場見学(空中作業ヤードを見学)

実施 随時※工事の状況による 料金 無料

最少 1名 時間 随時※工事の状況による



## 周辺情報



### 道の駅「象潟」

多くの文人が訪れた景勝地「象潟」。道の駅「象潟」は、松尾芭蕉が訪れたという蛸満寺、ジオパーク登録されている九十九里島、獅子ヶ鼻湿原などを巡る、環鳥海山観光での拠点となっています。

道の駅象潟 ねむの丘

秋田県にかほ市象潟町字大塩越73-1 ●TEL:0184-32-5588

## 問い合わせ先

国土交通省 東北地方整備局 秋田河川国道事務所 計画課  
〒010-0951 秋田県秋田市山王1-10-29

●TEL:018-864-2293

●MAIL:thr-akita01@ki.mit.go.jp ●URL <https://www.thr.mit.go.jp/akita/>

## アクセス

秋田県にかほ市象潟町

車 日本海沿岸東北自動車道象潟ICからすぐ



現在地からの経路

遊佐象潟道路の空撮写真

安全を乗せる、  
安心を運ぶ。





「いまだけ」  
「ここだけ」の  
レアたいけん

建設中の成瀬ダムと工事現場



# 成瀬ダム

秋田県 雄勝郡東成瀬村



成瀬ダムは、24時間夜も工事を行っているよ。山々の中に輝く、ダム本体とダムの材料を造る設備の夜景は幻想的。夜の現場見学会は建設機械の運転席に座れるコーナーもあり。もちろん職員・施工会社の説明や成瀬ダムについて質問にも答えてくれます。令和6年度も夏休み期間に1回開催予定。(自由研究におすすめ。詳しくは成瀬ダムHP!)

成瀬ダムの型式は、日本の最新技術である「台形CSGダム」です。台形CSGダムでは初めて高さ100mを超えることに挑戦しています。また、無人で動く建設機械がダムを造っているなど、最新の技術をたくさん取り入れていて見所たくさんです。令和6年度で堤体打設を終える計画(ダムの形ができる予定)で、まさに「いまだけ」「ここだけ」のレアたいけん年です。

## 知ってク情報

「成瀬ダム上流展望台」「成瀬ダム右岸展望台」(どちらも自由見学)工事をしているときは、近くを普通の工事では見られない大きなダンプカー(55トン積み・重ダンプ)が走っているところを見ることができよ。また、上流展望台では55トン積みのダンプカーのタイヤなどを展示。国道342号が通行できる4月下旬～11月上旬の毎日24時間見学可能。土曜・日曜・8月中旬は工事がお休みです。



## 周辺情報



### 成瀬ダムと自然を楽しめる村

緑・清流・里山・ホテルを楽しめる自然豊かな「緑の国」のキャンプ場。こどももおとなも、ゆったり、のんびり、「ぼよん」と時間をすごせる施設。



ぼよんの森 オートキャンプ場  
秋田県雄勝郡東成瀬村榑川字間木11-9 ●TEL:0182-47-5555  
●URL <https://poyoyon.net/>

## アドベンチャーバスツアー2024・夏休みバスツアー2024

普段入ることができないダムの工事現場に入れるよ。平日は、工事現場をバスで巡りバス車内から稼働する建設機械などを見学できる見学会。現場が休みのときは、ダムや建設機械を間近で見ることができるよ。どちらも職員の説明付き。



## 体験内容

実施 5月～10月(月1～2回実施) 料金 無料 最少 -

時間 成瀬ダムHPで確認

●開催日・開催時間は、成瀬ダムHPでチェック!



## 問い合わせ先

国土交通省 東北地方整備局 成瀬ダム工事事務所  
〒019-0801 秋田県雄勝郡東成瀬村田子内字宮田97-1

●TEL:0182-23-8438  
●MAIL: [narusedam01@mlit.go.jp](mailto:narusedam01@mlit.go.jp) ●URL <https://www.thr.mlit.go.jp/narusedam/>

## アクセス

秋田県雄勝郡東成瀬村榑川地区

車 湯沢横手道路十文字ICから国道342号を一関方面へ約60分

現在地からの経路





あきたこう

# 秋田港

秋田県 秋田市

秋田港は県内最大河川である雄物川の河口部に発達した港であり、現在は港内静穏確保を目的として整備中の第二南防波堤、県内のクルーズ振興の拠点となる東北初のクルーズターミナル、戦後流砂から港を守った軍艦防波堤跡地などを見ることができます。また港内では洋上風車13基の稼働が開始しており、環境にやさしいエネルギーの供給が進んでいます。

**ここが見どころ!**

国内に発着する中で最大規模のクルーズ船「MSC ベリッシマ」や、大きな船がたくさん秋田港へやってきているんだ。一般観覧スペースも用意されているので、クルーズ船を見に秋田港GO!!

## 知ってク情報

港湾業務艇「あきかぜ」のペーパークラフトを配布しています。ぜひおうちで「あきかぜ」を作ってみてね!!

※令和3年度まで運航していた旧あきかぜになります。



## 体験内容

### 港湾業務艇「あきかぜ」に乗船し港内見学

港の利用状況や役割、港湾工事の様子を、船に乗って海上から見学することができますよ。

**実施** 4月～10月の平日 **料金** 無料

**最少** 1名 **時間** 8:30～17:15(12:00～13:00を除く)

●1回の最大乗船人数は「大人16名」となりますので、希望人数を超える場合は事前にご相談ください。



## 周辺情報



### 地上100mから秋田港を一望

6,272枚の強化ガラスに覆われた、全高143mのタワー。地上100mの展望台からは、秋田市内、男鹿半島、鳥海山など、雄大な景色を眺めることができるよ。展望台への入場は無料。

秋田市ポートタワー「セリオン」

秋田県秋田市土崎港西1-9-1 ●TEL:018-857-3381

## 問い合わせ先

国土交通省 東北地方整備局 秋田港湾事務所 海洋利用調整室  
〒011-0945 秋田県秋田市土崎港西1-1-49

●TEL:018-847-2513

●MAIL:pa.thr-i-akita@ki.mlit.go.jp ●URL <https://www.pa.thr.mlit.go.jp/akita/>

## アクセス

秋田県秋田市土崎港西1-1-49

**車** ●秋田駅より約20分 ●秋田自動車道秋田北ICより約15分

**電車** JR土崎駅から徒歩で約25分



現在地からの経路

秋田港全景

# クルーズと新エネルギーの港



「みなと」を核に人々が憩い、集い、潤える空間が「みなとオアシス」です。様々なイベントやショッピングが楽しめます。地域情報や観光情報等も提供しています。



## 1 青森県青森市

青森駅を中心としたオアシス  
**あおもり**



中心施設である八甲田丸では、青函連絡船の歴史や構造を心ゆくまで見学可能です。



▲本州と北海道を繋いだメモリアルシップ

## 2 青森県八戸市

地球深部探査船の全てがわかる!  
**八戸**



## 11 青森県十和田市

湖だけどもなとオアシス  
**十和田湖**



## 13 青森県むつ市

魚のまち  
**おおみなと**



## 14 青森県下北郡

本州最北端 マグロが有名  
**大間**



## 5 宮城県塩釜市

海の旅客ターミナル  
**マリゲート塩釜**



「塩釜港旅客ターミナル」の愛称。観光遊覧船や汽船の発着所です。



▲日本三景の松島へ!

## 16 宮城県仙台市

東北随一の観光拠点  
**仙台港**



## 19 宮城県気仙沼市

日本でここだけ! サメ専門の博物館  
**気仙沼**



東北みなとオアシス  
ネットワーク会議  
Facebook▶



## 12 秋田県男鹿市

三方が海に開けた男鹿  
**おが**



## 6 秋田県秋田市

360°の大パノラマ  
**あきた港**



## 7 秋田県由利本荘市

700メートルの  
**ほんじょう**



## 8 山形県酒田市

日本最古級の木造六角灯台は必見  
**酒田**



## 9 山形県鶴岡市

日本海側随一の規模を誇る  
**鼠ヶ関**



## 15 山形県鶴岡市

加茂水族館は  
**加茂**



## 10 福島県いわき市

釣り文化振興モデル港  
**いわき小名浜**



観光物産センター  
「いわき・ら・ら・ミュウ」や環境水族館「アクアマリンふくしま」など多数の施設が楽しめます。



▲県内屈指の観光スポット「アクアマリンパーク」

## 17 岩手県大船渡市

「大船渡市魚市場」は  
**おおふなと**



## 18 岩手県釜石市

鉄とラグビーのまち  
**釜石**



釜石魚河岸にぎわい館「魚河岸テラス」では、「魚のまち釜石」を発信しています。



▲避難経路としても機能する魚河岸テラス

## 3 岩手県久慈市

生まれ変わった  
**もぐらんぴあ**



## 4 岩手県宮古市

本州最東端の街、宮古市  
**みやこ**



ゴムの袋で出来た堰？  
超軟弱地盤に高架橋？  
不思議な技術が  
いっぱい！



# 山形県

やまがたけん

# 庄内平野を潤す 日本最大級のゴム堰



最上川さみだれ大堰の全景



もがみがわさみだれおおぜき

## 最上川さみだれ大堰

山形県 酒田市・庄内町

最上川さみだれ大堰は、全長209.5メートル、起立したときの高さは2.7メートルで日本最大級のゴム堰です。ゴム堰はゴムの袋に空気を送ることで堰を起立させ、空気を抜くことで堰を倒伏させます。最上川さみだれ大堰により最上川から引かれた水は、庄内平野の広大な田畑を潤しています。堰の名前は、最上川にゆかりの深い俳聖 松尾芭蕉の有名な句にちなんで命名しました。

### 知っトク情報

最上川さみだれ大堰には一般見学の施設「フィッシュギャラリー」があり、堰の役割を映像やパンフレットで紹介しているよ。希望者には記念に堰カードをプレゼント!



### 体験内容

#### 最上川を泳ぐ 魚の姿を間近に観察

フィッシュギャラリーでは魚道(魚の通り道)の横壁につけた窓から魚を観察することができるよ。



実施 4月下旬～9月中旬 料金 無料

最少 1名 時間 9:00～16:30

●開館情報は酒田河川国道事務所HPでお知らせします。  
●季節や出水状況などにより、魚の泳ぐ様子を観察できない場合があります。



フィッシュギャラリーでは、観察窓から最上川を泳ぐ魚を観察することができるよ。運が良ければ魚の群れや珍しい魚を見ることができるかも!

### 周辺情報



#### 芭蕉上陸の地 庄内町清川

庄内町清川地区は地区全体を「歴史の里」としてまちづくりを進めており、復元した清川関所は「歴史の里清川」を体感できるまち歩きの出発点施設。



清川歴史公園 庄内藩清川関所  
山形県東田川郡庄内町清川字花崎1-1 ●TEL:0234-25-5885

#### 問い合わせ先

国土交通省 東北地方整備局 酒田河川国道事務所 鮎海出張所  
〒999-6811 山形県酒田市柏谷沢字内山40-1

●TEL:0234-57-2077

●MAIL:thr-sakata01@mlit.go.jp ●URL <https://www.thr.mit.go.jp/sakata/>

#### アクセス

山形県酒田市柏谷沢字内山40-1

●車 JR陸羽西線清川駅から約5分

現在地からの経路



山形県酒田市酒田河川国道事務所 鮎海出張所 〒999-6811 山形県酒田市柏谷沢字内山40-1



にしごうこうかきょう

# 西郷高架橋 (東北中央自動車道)

山形県 村山市

西郷高架橋は山形県村山市を通る東北中央道本線上にある、全長1,014mの高架橋です。3本の道路と2本の河川を越える山形県内最大級の高架橋は、まるで豆腐のように柔らかい、深さ100m以上もある「超軟弱地盤」と呼ばれる地層の上に作られました。「柔らかい地面の上に全長1km以上の重量物?」「トラックやバスが走っても大丈夫なの?」と疑問に思った方、見た目からは分かりませんが、ぜひ現地をご自身の目でお確かめください!



高度な土木技術で超軟弱地盤を克服した、東北でも有数の規模を誇る高架橋だよ。大規模なコンクリート構造物の荷重を連続する22基の橋脚が支える風景を見に来てね。



## 知っく情報

西郷高架橋から東北中央道経由で北に30分の工事現場(現在:舟形町西ノ前遺跡公園)で、約4500年前の土偶「縄文の女神」が発掘され国宝に指定されたんだって。(山形県立博物館で保管・展示)



## 周辺情報



### 山形県立博物館

西郷高架橋から東北中央道経由で南に30分、山形市霞城公園にある総合博物館。「縄文の女神」の実物はここで展示されているよ。

山形県立博物館

山形県山形市霞城町1-8(霞城公園内) ●TEL:023-645-1111

## 問い合わせ先

国土交通省 東北地方整備局 山形河川国道事務所 計画課  
〒990-9580 山形県山形市成沢西4-3-55

- TEL:023-688-8932-
- MAIL:thr-yamagata01@mit.go.jp
- URL <https://www.thr.mit.go.jp/yamagata/>

## アクセス

山形県村山市地内

## 車

東北中央自動車道村山JICから新庄方面へ約1分  
※本線道路上での駐停車はできません。



現在地からの経路

西郷高架橋

豆腐の  
上に橋!?

# 山形県 一番高いダム

長井ダム全景



## ながいだむ 長井ダム

山形県 長井市

平成23年3月に完成した長井ダムは、山形県で一番高いダムです。この湖の中には、約55年間地域を支えた「管野ダム」が沈んでいます。



長井ダムのテラスから、ダムや湖に向かって叫ぶと、こだまがかえってくる「ヤッホーポイント」がここ!!

### 知ってク情報

「ながい水まつり」の日は、ダムの中に入ったり、湖をボートで巡視する体験ができるよ。



### 体験内容

#### 長井ダム見学

ダムの施設を巡りながら、大きさや役割、歴史など、ダムに関するいろいろな情報を、スタッフが説明しながら案内してくれるよ。



実施 5月～11月の平日 料金 無料  
最少 10名 時間 9:00～16:00



### 周辺情報



#### 長井ダム周辺の拠点

自然体験や環境学習、水環境・水文化などをテーマに、交流を図ることができる施設で、長井ダム周辺の様々な体験メニューがそろっているよ。

野川まなび館  
山形県長井市平山2743-4 ●TEL:0238-87-0605

#### 問い合わせ先

国土交通省 東北地方整備局 最上川ダム統合管理事務所 長井ダム管理支所  
〒993-0000 山形県長井市平野字北脇ノ沢4164-9

●TEL:0238-88-5741

●MAIL:thr-mogami01@mlit.go.jp ●URL <https://www.thr.mlit.go.jp/mogami/>

#### アクセス

山形県長井市平野字北脇ノ沢4164-9

車 国道287号長井市館町南から県道10号線、  
県道252号線を木地山方面へ約15分

現在地からの経路





さかたこう  
**酒田港**

山形県 酒田市

最上川の河口に発達した酒田港は山形県唯一の重要港湾で、江戸時代には北前船の往来で繁栄を極めるなど、海上物流拠点として重要な役割を果たしています。近年では、コンテナ貨物を扱う国際ターミナルの拡張整備が進められたほか、バイオマス発電所など再生エネルギー施設の立地や外航クルーズ船寄港による地域活性化など様々な役割を担っています。

**知ってク情報**

船に乗って、みななどに関するクイズをしながら、酒田港について学べるよ！参加したみなさんには、港湾業務艇「みずほ」やクルーズ船「飛鳥II」のペーパークラフトをプレゼント！



**体験内容**

船に乗って、海の上から酒田港を見てみよう！

港湾業務艇「みずほ」に乗船して、防波堤などの港湾施設や海上工事、酒田港を利用する船などを海の上から見学することができますよ。



**実施** 4月～10月の平日 **料金** 無料  
**最少** 5名(団体) **時間** 9:00～16:00

- 小学生以上が対象です。
- 乗船員数は最大12人。見学人数によって、2組に分かれる等の対応を行います。



ここが見どころ！

防波堤や酒田港を利用する船、港にある様々なエネルギー施設、そして雄大な鳥海山を船の上から見ることができるよ。



**周辺情報**



**酒田海洋センター  
(みなとの博物館)**

湊町・酒田を紹介するみなとの博物館。酒田港の歴史や港、船の模型などが展示されていて見どころいっぱい。

酒田海洋センター  
山形県酒田市船場町2-5-15 ●TEL:0234-26-5642

**問い合わせ先**

国土交通省 東北地方整備局 酒田港湾事務所 企画調整課  
〒998-0044 山形県酒田市光ヶ丘5-20-17

- TEL:0234-33-6314
- MAIL:pa.thr-i-sakata@ki.mlit.go.jp
- URL <https://www.pa.thr.mlit.go.jp/sakata/>

**アクセス**

山形県酒田市船場町2-5(港湾業務艇「みずほ」乗船場所)

**車** JR酒田駅から約10分



現在地からの経路

酒田港全景

乗って・見て・聞いて  
港マスターになろう！



## ① のしろ白神の道



国道7号沿線の黒松並木のしろ白神ネットワーク



## 日本風景街道とは?

郷土愛を育み、日本列島の魅力・美しさを発見、創出するとともに、多様な主体による協働のもと、景観、自然、歴史、文化等の地域資源を活かした国民的な原風景を創成する運動を促し、以って、地域活性化、観光振興に寄与し、これにより、国土文化の再興の一助となることを目的とします。

## ② ふくしま浜街道 ハッピーロード



国道6号の桜ハッピーロードネットワーク

## ③ みちのく おとぎ街道



国道113号七ヶ宿グランド(七ヶ宿町) 国道113号観光推進協議会

## ④ 菅江真澄と巡る あきたの道



秋田のみち・文化再発見の会

## ⑤ 桑折宿 まちなか街道



奥州・羽州街道「桑折宿」パートナーシップ

## ⑥ 忘れられた道沿りの歴史と絶景を 「江戸の旅日記から感じる道」

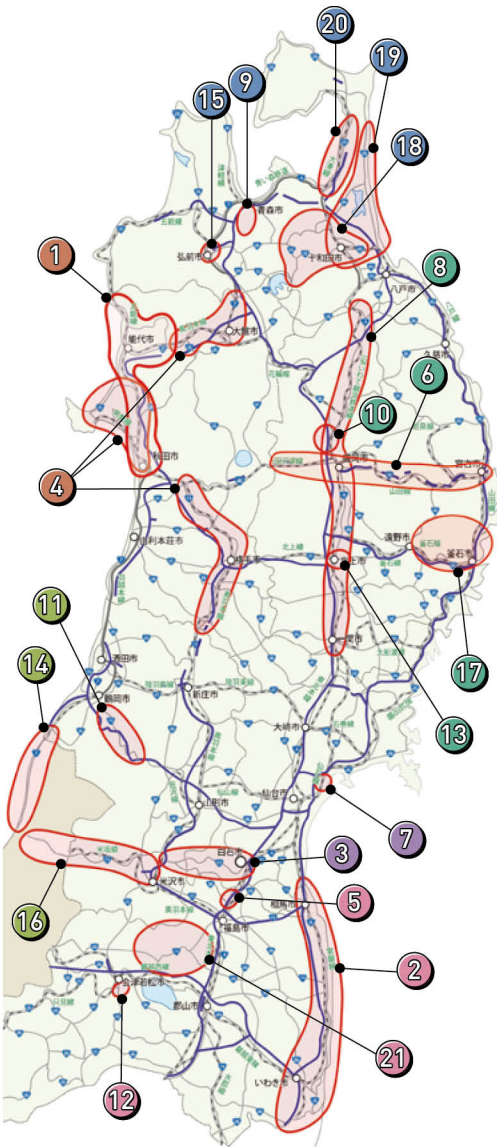


秋田駒ヶ岳(国道46号雫石町) 秋田岩手風景街道づくり協議会

## ⑦ 鹽竈海道



古い建物と調和した歩道 鹽竈海道まちづくり研究会



## ⑧ 奥州街道 温故知新の道



岩手山(国道4号盛岡市) 奥州街道ネットワーク

## ⑨ 青森 エントランスロード



青森ベイエリア 青森エントランスロード景観づくり推進会議

## ⑩ 菓子の松街道



菓子の松街道パートナーシップ

## ⑫ 城下町あいづ 道草街道



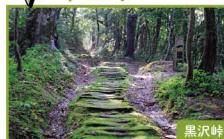
七日町通り(下の区) 城下町あいづ道草街道推進協議会

## ⑬ 日本海 パークライン



霞波・あつみ温泉・笹川流れ観光開発協議会

## ⑭ 越後米沢街道・ 十三峠



越後米沢街道・十三峠交流会

## ⑮ 十和田奥入瀬 浪漫街道



紅葉の奥入瀬(溪流沿い)国道102号) 十和田奥入瀬浪漫街道運営委員会

## ⑯ 黄花草の 東むつ湾ルート



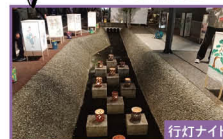
道路沿いに広がる菜の花畑(横浜町) 黄花草の東むつ湾ルート運営委員会

## ⑪ 出羽の古道 六十里越街道



湯殿山神社 出羽の古道 六十里越街道会議

## ⑫ 広瀬川 せせらぎ緑道



行灯ナイト 広瀬川まちづくり倶楽部

## ⑬ 弘前まちなか 散策街道



弘前公園の花夜 弘前市中心市街地活性化協議会

## ⑭ 釜石「鉄のみち」



釜石鉄のみちネットワーク

## ⑮ 奥州街道と 縄文のみち



奥州街道松並木 奥州街道と縄文のみち運営協議会

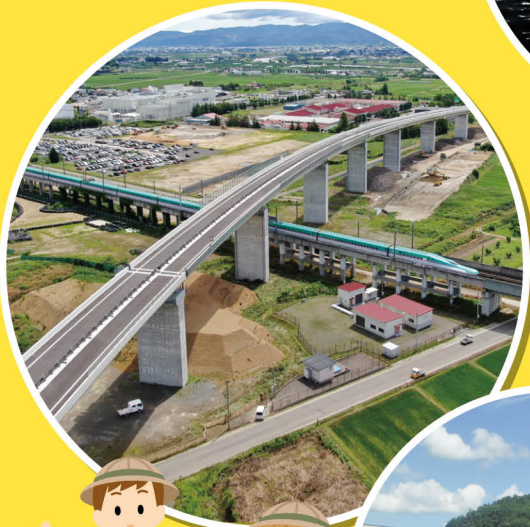
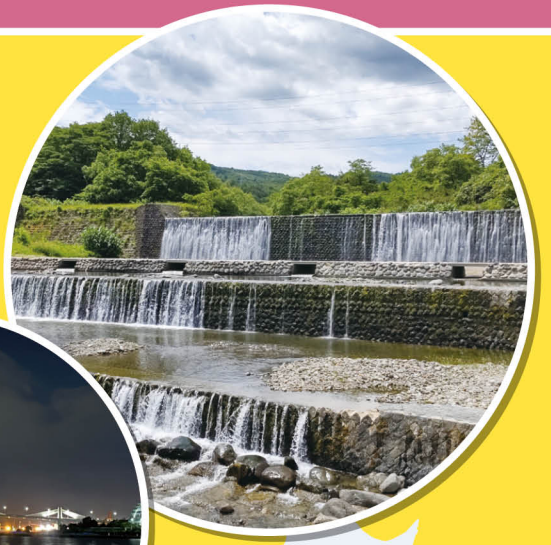
## ⑯ 磐梯吾妻スカイ レークゴールドライン



磐梯吾妻安達太良観光推進協議会

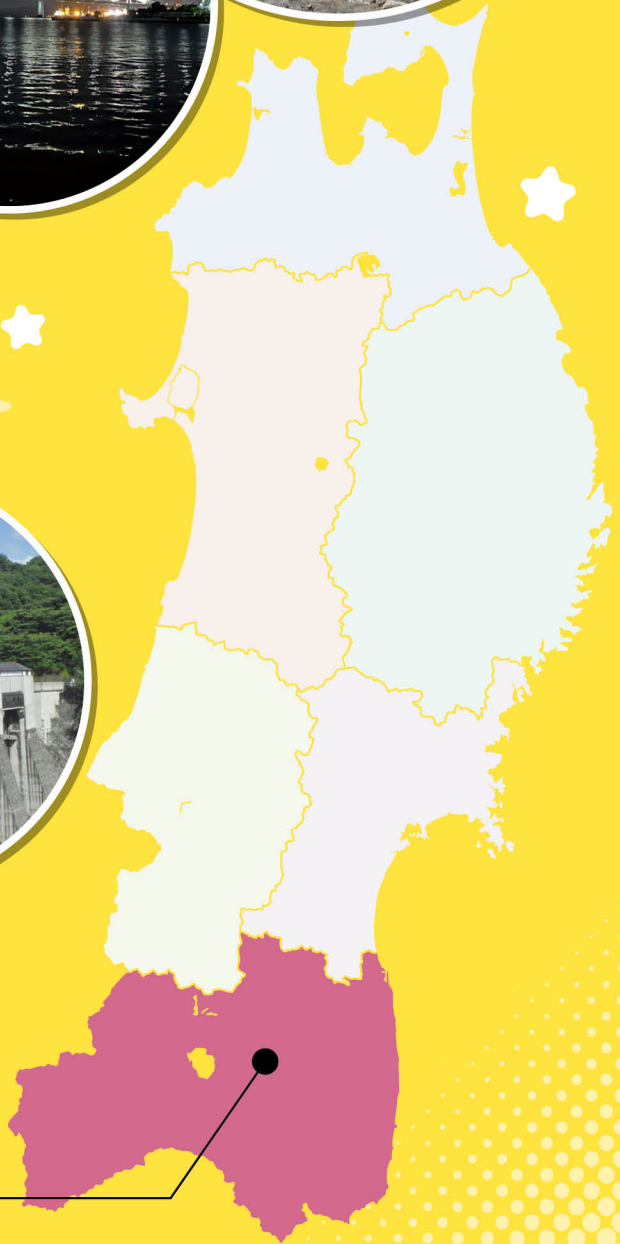


新幹線を飛び越えて、  
大雪の道も  
東北で一番長いトンネルで  
安全に!



# 福島県

ふくしまけん



# 江戸時代から続く 荒川の守り！



地蔵原堰堤(全景)



## あらかわさぼうえんていぐん 荒川砂防堰堤群

福島県 福島市

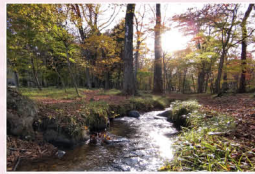
福島市西部を流れる荒川は、日本でも屈指の水質のきれいな川ですが、その名のとおり暴れ川でもあります。その川沿いには、土木遺産の地蔵原堰堤や旧霞堤、あづま総合運動公園、福島市民家園などの見どころがたくさんあり、以前放送された朝ドラのロケ地選ばれなど、四季それぞれの変化を楽しむことができる憩いの場所です。

**ここが見どころ!**

令和2年に放送された「朝ドラ」のオープニングでは「水防林」がロケ地として選ばれ、「水防林」内に立つ主人公の映像が放映されたんだよ!四季の里にある「水防林」入口には、このドラマのあらすじや撮影場所などが書かれた案内看板があるのでぜひ見てね!

### 知ってク情報

楽しい遊び場がある「四季の里」のすぐ近くで、江戸時代から続く「水防林(すいぼうりん)」や「旧霞堤(きゆうかすみてい)」など、地域を洪水から守る施設を見ることができますよ!



### 周辺情報

#### 四季折々に「四季の里」

「四季の里」は工芸館や農産市場、カフェや大型遊具などを備えた大型公園施設。たっぷり遊べるよ!(入場無料)

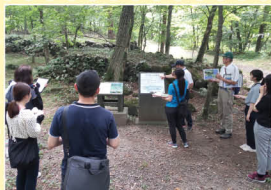
四季の里ゲート

福島県福島市荒井字上鷺西1-1 ●TEL:024-593-0101

### 体験内容

#### 担当職員による 荒川土木遺産の施設見学と説明

担当職員が荒川土木遺産の施設見学案内や施設について教えてくれるよ。希望コースによって徒歩で1~2時間、歩きながら楽しく学ぼう!



**実施** 年末年始を除く平日 **料金** 無料

**最少** - **時間** 10:00~16:00

●悪天候や熊出没などにより、現地での案内ができない場合があります。



#### 問い合わせ先

国土交通省 東北地方整備局 福島河川国道事務所 計画課  
〒960-8584 福島県福島市黒岩字榎平36

●TEL:024-546-4331

●MAIL: thr-fukushima@mlit.go.jp ●URL <https://www.thr.mlit.go.jp/fukushima/>

#### アクセス

福島県福島市荒井上鷺西

#### 車

- JR福島駅から約25分
- 東北自動車道福島ICから約10分

#### バス

「福島駅東口(土湯温泉行き)」から「四季の里入口」まで約30分  
「四季の里入口」バス停より徒歩約6分

現在地からの経路





こおりこうかきょう・くりことんねる

# 桑折高架橋・栗子トンネル (東北中央自動車道)

福島県 相馬市～山形県 米沢市

東北中央自動車道は、これまでの道路(国道115号・国道13号)と比べて短い時間で安全快適に行き来できることから、地域間のつながりを広げ、災害などが発生した時は迂回路や緊急輸送通路としても活躍する自動車専用道路です。東北中央自動車道の相馬市～米沢市間は、区間の約半分がトンネルと橋になっています。(自動車専用道路のため路上の駐車はできません)



## 知ってク情報

新幹線をまたぐ橋の高さは約25mでビル7階と同じくらい!栗子トンネルの北隣には火災などが発生した時に使う避難用のトンネルがあるんだよ。



## 体験内容

### 橋の下を行き交う 新幹線が見られるかも?

東北中央自動車道では、新幹線の上を通り抜けたり、東北で一番長い自動車用トンネルも体験できるよ!また、避難用トンネルの案内を見たり、国道13号と新旧トンネルの通り比べも楽しもう!



実施 — 料金 — 最少 — 時間 —

- 高架橋にはフェンスなどがありますので、走行される車の高さによっては新幹線の線路が見えにくい場合があります。
- 東北中央自動車道では道路上に駐車はできません。



00000000000000000000

ここが  
見どころ!



東北中央自動車道の栗子トンネルのほかに、万世大路の「栗子隧道・ニツ小屋隧道」や、現在も国道13号として進行できる「東栗子トンネル・西栗子トンネル」もあるよ。

## 周辺情報



### 無料で遊べるドーム型 トランポリン!

福島大笹生ICから車で5分!自然あふれる「十六沼公園」には、無料で遊べる遊具が揃う「びよんびよんドーム」があるよ!

十六沼公園(びよんびよんドーム)

福島県福島市大笹生字畑坂山341 ● TEL:024-535-1111(福島市役所公園緑地課/代表電話)

## 問い合わせ先

国土交通省 東北地方整備局 福島河川国道事務所 計画課  
〒960-8584 福島県福島市黒岩字榎平36

● TEL:024-546-4331

● MAIL: thr-fukushima@mlit.go.jp ● URL <https://www.thr.mlit.go.jp/fukushima/>

## アクセス

福島県伊達郡桑折町～山形県米沢市

## 車

- 桑折高架橋:伊達桑折ICと桑折JCTの間
  - 栗子トンネル:大笹生福島ICと米沢八幡原ICの間
- ※東北自動車の桑折JCTと大笹生福島IC間の通行は有料になります。



現在地からの経路

桑折高架橋

自動車  
で  
新幹線  
を  
飛び越えよう!

VR動画  
(YouTube)は  
こちら





知るほど！  
なるほど！  
三春ダム！

三春ダム全景



# みはるだむ 三春ダム

福島県 田村郡三春町

阿武隈川の支川である大滝根川に多目的ダムとして平成10年に完成しました。周辺には日本三大桜のひとつである「三春滝桜」、約2,300本の桜が咲く「さくらの公園」があり、ダム湖は「さくら湖」の愛称で親しまれています。三春ダムは「地域に開かれたダム」として認定されており周辺施設も多くあります。三春ダム資料館のカフェで、アイスやコーヒーもどうぞ。

ここが見どころ！

三春町はかつて城下町として栄えていたことから、三春ダムはお城をイメージしたデザインでつくられているんだって。

## 知ってク情報

見学では、普段入ることのできない堤体内にあるイルミネーションを楽しめるよ！



## 体験内容

### 三春ダム見学

ダム堤体の上は歩くことができ、ダムを間近で見ることができるよ。周辺施設も見学することができ、三春ダム資料館では、三春ダムパンフレットやダムカードを配布中。

**実施** 年末年始を除く **料金** 無料  
**最少** - **時間** 9:00~16:30

●スタッフによるご案内は、平日・団体のみ予約を受けております。詳しくは、三春ダムHPをご覧ください。



## 周辺情報



### 三春滝桜

日本三大桜に数えられる三春滝桜は、1922年に桜の木として初めて国の天然記念物に指定され、2022年には指定100周年。樹齢1,000年以上と言われており、幹周が11メートルもある国内最大級の紅枝垂れ桜なんだよ。

福島県田村郡三春町大字滝字桜久保296

## 問い合わせ先

国土交通省 東北地方整備局 三春ダム管理所  
〒963-7722 福島県田村郡三春町大字西字中ノ内403-4

●TEL:0247-62-3145  
●MAIL: thr-miharu01@mit.go.jp ●URL <https://www.thr.mlit.go.jp/miharu/>

## アクセス

福島県田村郡三春町大字西字中ノ内403-4

**車** ●磐越自動車道郡山東ICから約15分  
●JR東北新幹線郡山駅から約25分

現在地からの経路





おなまこう

# 小名浜港

福島県 いわき市

江戸時代から漁業を中心に繁栄してきた小名浜港。いわき市の産業とともに発展を続け、平成23年に石炭の調達拠点港として「国際バルク戦略港湾」に、平成25年に石炭輸入拠点として機能を高めるべき港湾「特定貨物輸入拠点港湾」に選定されるなど、東日本のエネルギーを支える輸入拠点として成長を続けています。物流だけでなく、観光にも力を入れており、1～3号ふ頭は「アクアマリンパーク」として多くの観光客で賑わっています。

ここが見どころ!

「小名浜マリンブリッジ」は、人工島である東港地区と3号ふ頭を結ぶ連絡橋。夜間はライトアップされ、新たな港のシンボルになっているよ。

## 知っく情報

新たに誕生した3号ふ頭緑地は、港の癒やしスポット。休日は、ウォーキングする方や、緑地の上で遊ぶ子どもたちがいるから、遊びに来てね。



## 周辺情報



### 潮目の海をテーマとした魅力的な水族館

ガラス張りの建物が印象的な水族館。「潮目の海」を表現した大水槽は、トンネルを通りながら生き物を観察できるよ。

「環境水族館」アクアマリンふくしま  
福島県いわき市小名浜字辰巳町50 ●TEL:0246-73-2525

## クルーズ船で見学 カモメの餌付けも!

「サンシャインシーガル」に乗船し、ガイドの案内を聞きながら小名浜港の役割について学ぶことができるよ。

**実施** 定休日:水曜日

**料金** (平日、土日祝)1,650円、1,800円/大人  
1,500円、1,650円/シニア(65歳以上)  
1,100円、1,200円/学生 550円、600円 /小学生以下 ※団体割引あり

**最少** 1名 **時間** 10:00～18:00(不定期就航)

●10:30頃を第一便とし、1日3便程度の運行を予定しております。



## 体験内容



## 問い合わせ先

(株)小名浜ディクルーズ  
〒971-8101  
福島県いわき市小名浜字辰巳町43-1(いわき・ら・ミュウ1F)

●TEL:0246-38-4197 ●FAX:0246-38-4198  
●MAIL:info@onahama-dc.com ●URL <https://onahama-dc.com/detail/2322/>

## アクセス

福島県いわき市小名浜字辰巳町43-1(いわき・ら・ミュウ1F)

**車** 常磐自動車道いわき湯本ICから約20分

**バス** JR泉駅から約20分



現在地からの経路

小名浜港全景

くらしを支える  
小名浜港



「インフラツーリズム」ウェブサイトには、  
旬なインフラ情報が満載！

<https://www.thr.mlit.go.jp/infra/>

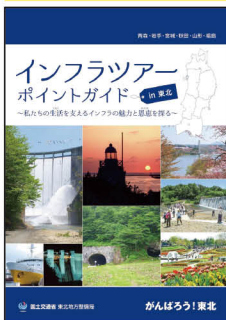


\\ 知れば知るほど面白い！ //

# インフラツアーポイントガイド

東北地方整備局管内のインフラ施設を、美しい写真とおすすめポイントつきで紹介するガイドブックを  
発行しています。観光パンフレットとしても使える保存版！上記のウェブサイトからダウンロードもできます。

## ガイドブックVol.1



## ガイドブックVol.2



## ガイドブックVol.3



## ガイドブックVol.4



## ガイドブックVol.5



## ガイドブック復興版



## 復興道路・復興支援道路 全線開通記念版



## インフラツアーポイントガイド 各県版



- バックナンバーにはすでに配布終了しているものもあります。  
ウェブサイトからダウンロードして閲覧・ご利用ください。
- すでに工事または見学を終了している施設も含まれますのでご注意ください。

# Kids(キッズ)版 インフラツアー ポイントガイド

青森 岩手 宮城 秋田 山形 福島

初 版 令和6年3月

編集・発行 国土交通省 東北地方整備局 企画部企画課

宮城県仙台市青葉区本町3-3-1 仙台合同庁舎8棟  
TEL:022-225-2171



