

がんばろう！東北

【防災情報】北上川下流河川事務所
災害対策情報（第5報・終報）

北上川下流河川事務所災害対策支部では、低気圧に伴う降雨の影響により平成27年3月10日0時50分から対応にあたっておりましたが、吉田川粕川水位観測所及び鳴瀬川鹿島台水位観測所、江合川短台水位観測所及び涌谷水位観測所における水位が今後減水する見込みとなったことから、平成27年3月10日16時30分、「災害対策支部（風水害）注意体制」を解除します。

1. 北上川下流河川事務所の体制

- ・ 災害対策支部（風水害）注意体制を設置 3月10日 午前 0時50分
- ・ 災害対策支部（風水害）警戒体制に移行 3月10日 午前 1時50分
- ・ 災害対策支部（砂防）注意体制を設置 3月10日 午前 5時00分
- ・ 災害対策支部（風水害）注意体制に移行 3月10日 午前 6時30分
- ・ 災害対策支部（砂防）注意体制を解除 3月10日 午後 1時00分
- ・ **災害対策支部（風水害）注意体制を解除 3月10日 午後 4時30分**

2. 水位の状況

【基準水位超過観測所】 16時30分現在

はん濫危険水位(レベル4)	無し
避難判断水位(レベル3)	無し
はん濫注意水位(レベル2)	無し
水防団待機水位(レベル1)	粕川(鳴瀬川水系吉田川)、鹿島台(鳴瀬川水系鳴瀬川)、短台(北上川水系江合川)、涌谷(北上川水系江合川)

【基準水位の種類】

- はん濫危険水位（レベル4）：浸水被害の恐れのある水位
- 避難判断水位（レベル3）：はん濫危険水位から避難に必要な時間を差し引いた水位
避難勧告等の判断の目安
- はん濫注意水位（レベル2）：水防団出動の目安。また、出水時の河川管理巡視出動の目安
- 水防団待機水位（レベル1）：水防団や河川管理巡視を準備する目安

- ▲はん濫危険水位超過
- 避難判断水位超過
- はん濫注意水位超過
- 水防団待機水位超過

河川名	鳴瀬川水系吉田川		鳴瀬川水系鳴瀬川	北上川水系江合川	
	粕川 (黒川郡大郷町)	鹿島台 (宮城郡松島町)	鹿島台 (宮城郡松島町)	短台 (石巻市)	涌谷 (遠田郡涌谷町)
水位観測所名	粕川 (黒川郡大郷町)	鹿島台 (宮城郡松島町)	鹿島台 (宮城郡松島町)	短台 (石巻市)	涌谷 (遠田郡涌谷町)
はん濫危険水位	8.40m	7.70m	8.10m	4.90m	5.40m
避難判断水位	8.00m	6.60m	7.60m	-	5.10m
はん濫注意水位	5.70m	5.80m	5.50m	3.50m	4.20m
水防団待機水位	4.00m	4.00m	4.50m	2.00m	3.20m
14時00分	○4.72 ↓	○4.05 ↓	○5.04 ↓	○2.50 ↓	○3.47 ↓
15時00分	○4.54 ↓	3.92 ↓	○5.04 ↓	○2.48 ↓	○3.39 ↓
16時00分	○4.37 ↓	3.78 ↓	○5.00 ↓	○2.43 ↓	○3.32 ↓

3. 排水機場の稼働状況

水系名	河川名	名称	場所	稼働状況
鳴瀬川	多田川	大江川排水機場	大崎市古川米袋	排水完了
鳴瀬川	多田川	三本木排水機場	大崎市三本木	排水完了
鳴瀬川	鳴瀬川	師山排水機場	大崎市古川師山	排水中
鳴瀬川	鳴瀬川	鈴根五郎排水機場	大崎市松山次橋	排水中
鳴瀬川	鳴瀬川	船越排水機場	大崎市鹿島台	排水中
鳴瀬川	鞍坪川	鞍坪排水機場	東松島市西福田	排水中
北上川	北上川	本町排水機場	登米市津山町	排水中

4. 今後の見通し

新たな情報が入り次第、お知らせいたします。
ご家庭のテレビ（NHK データ放送）でも河川情報がご覧になれます。
今後の気象情報、河川情報にご注意下さい。

管内の情報は次のURLからご覧になれます。

○北上川下流河川事務所Webサイト

ホームページアドレス【 <http://thr.mlit.go.jp/karyuu/> 】

<<発表記者会：石巻記者クラブ、古川記者クラブ>>

問い合わせ先



国土交通省 東北地方整備局 北上川下流河川事務所

宮城県石巻市蛇田字新下沼80

電話：0225-95-0194（代表）

さとう まさあき

副所長 佐藤 正明（内線205）

にしかわ ふみたか

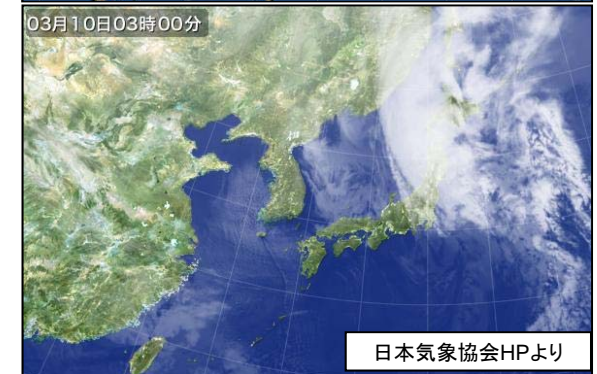
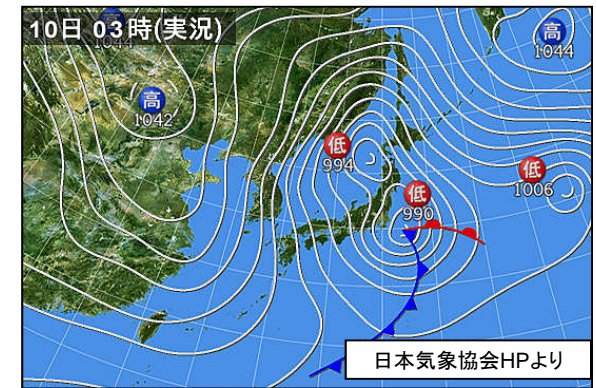
防災情報課長 西川 文隆（内線281）

平成27年3月9日 低気圧に伴う降雨の概要

関東沖にあった低気圧が急速に発達しながら三陸沖を北上し、宮城県内では9日夜から10日朝にかけて暴風雨に見舞われた。鳴瀬川、北上川流域の累加雨量は以下のとおり。

宮城県黒川郡富谷町明石 104ミリ（鳴瀬川水系吉田川）
 ※3月9日12:00～3月10日07:00の累加雨量
 時間最大10日 01時 25ミリ

遠田郡涌谷町田沼 79ミリ（北上川水系江合川）
 ※3月9日13:00～3月10日06:00の累加雨量
 時間最大10日 02時 14ミリ

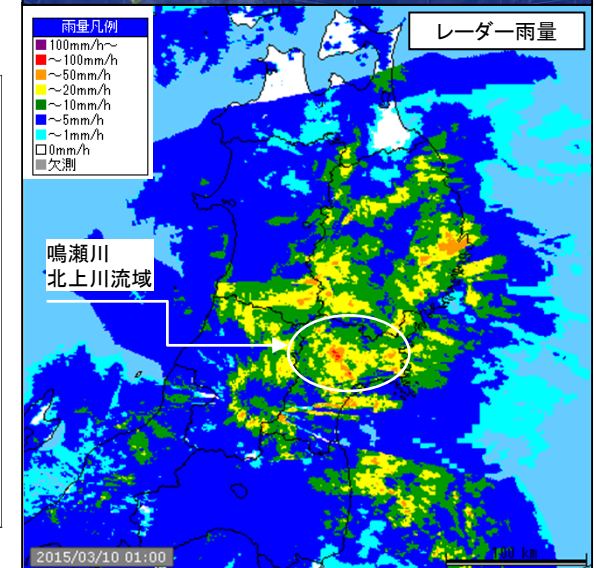
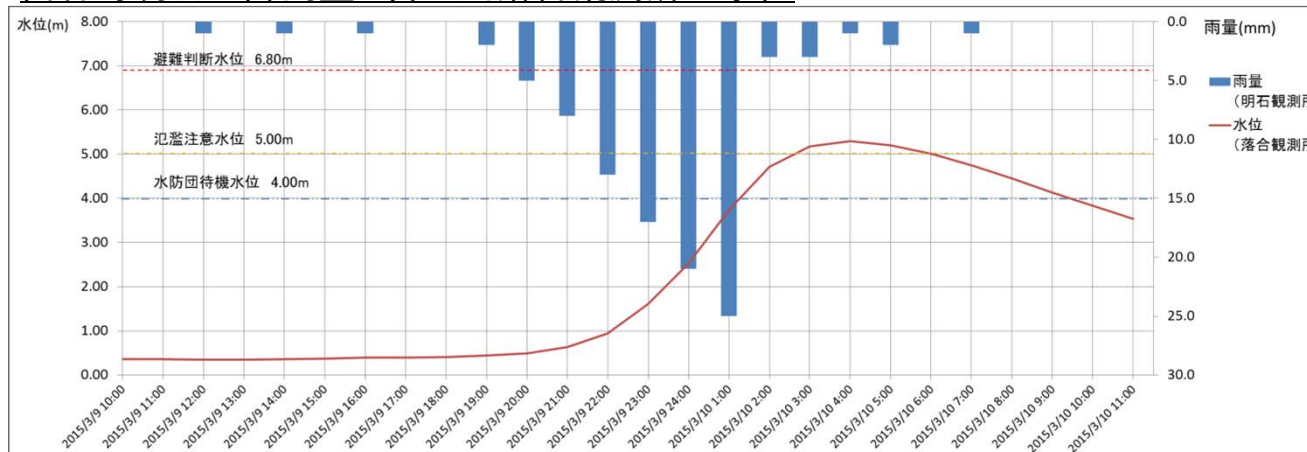


水位の状況

鳴瀬川水系吉田川の落合観測所では、はん濫注意水位を超過した。

水系	河川名	観測所	今回 最高水位	水防団 待機水位	はん濫 注意水位	避難判断 水位	はん濫 危険水位
北上川	江合川	涌谷	3.55	3.20	4.20	5.10	5.40
		荒雄	2.52	2.50	3.10	4.50	4.80
鳴瀬川	鳴瀬川	鹿島台	5.04	4.50	5.50	7.60	8.10
鳴瀬川	吉田川	落合	5.30	4.00	5.00	6.80	7.30

富谷町明石の降雨量と吉田川落合観測所の水位



※本資料に掲載する数値等は速報値であり、今後の精査により変更する場合があります。

排水機場の稼働状況

総排水量293万m³

排水機場 稼働状況

3月10日16時 時点

番号	水系	排水機場	最大排水時間	延べ排水量(万m ³)
①	北上川	本町排水機場	12時間00分	5.5
北上川水系合計			12時間00分	5.5
②	鳴瀬川	鞍坪排水機場	13時間30分	95.4
③	鳴瀬川	船越排水機場	11時間30分	23.8
④	鳴瀬川	鈴根五郎排水機場	10時間30分	63.0
⑤	鳴瀬川	師山排水機場	11時間30分	24.8
⑥	鳴瀬川	三本木排水機場	11時間00分	51.5
⑦	鳴瀬川	大江川排水機場	15時間00分	29.0
鳴瀬川水系合計			73時間00分	287.5
排水機場 合計			85時間00分	293.0

延べ85時間のポンプ排水で
25mプール9700杯分を排水

※25mプールは300m³(25m×10m×1.2m)として算出しています。

ほんちよう
①本町排水機場



くらつぽ
②鞍坪排水機場



吉田川左岸 17.5k(大郷大橋)



吉田川左岸 23.3k(身洗川水門)



おおえがわ
⑦大江川排水機場



もろやま
⑤師山排水機場



さんぼんぎ
⑥三本木排水機場



すずねごろう
④鈴根五郎排水機場



ふなこし
③船越排水機場

