

『被災前後の状況』

宮城県東松島市～宮城県石巻市(鳴瀬川～旧北上川)

震災前
(2006年)



平成 18 年撮影 (国土交通省 東北地方整備局)

震災後
(2011年3月)



平成 23 年 3 月 12 日撮影(国土地理院提供)

『被災前後の状況』

宮城県石巻市(旧北上川)

震災前
(2006年)



平成 18 年撮影 (国土交通省 東北地方整備局)

震災後
(2011年3月)



平成 23 年 3 月 12 日撮影 (国土地理院提供)

『被災前後の状況』

宮城県石巻市(旧北上川中瀬地区)

震災前
(2010年9月)



国土交通省 東北地方整備局

震災後
(2011年3月)



国土交通省 東北地方整備局

『被災前後の状況』

宮城県石巻市(北上川)

震災前
(2006年)



平成 18 年撮影 (国土交通省 東北地方整備局)

震災後
(2011年3月)



平成 23 年 3 月 19 日撮影 (国土地理院提供)

『被災前後の状況』

宮城県東松島市(鳴瀬川)

震災前
(2006年)



平成 18 年撮影 (国土交通省 東北地方整備局)

震災後
(2011年3月)



平成 23 年 3 月 19 日撮影 (国土地理院提供)

『被災前後の状況』

宮城県亶理郡亶理町(阿武隈川)

震災前
(2006年)



平成 18 年撮影 (国土交通省 東北地方整備局)

震災後
(2011年3月)



平成 23 年 3 月 19 日撮影 (国土地理院提供)

『被災前後の状況』

宮城県名取市(名取川)

震災前
(2008年)



平成 20 年撮影 (国土地理院提供)

震災後
(2011年3月)



平成 23 年 3 月 19 日撮影 (国土地理院提供)

『被災前後の状況』

(北上川河口)宮城県石巻市

震災前
(2007年12月)



国土交通省 東北地方整備局

震災後
(2011年4月)



国土交通省 東北地方整備局

『被災前後の状況』

(旧北上川河口)宮城県石巻市

震災前
(2007年12月)



国土交通省 東北地方整備局

震災後
(2011年3月)



国土交通省 東北地方整備局

『被災前後の状況』

(鳴瀬川河口)宮城県東松島市

震災前
(2007年11月)



国土交通省 東北地方整備局

震災後
(2011年3月)



国土交通省 東北地方整備局

『被災前後の状況』

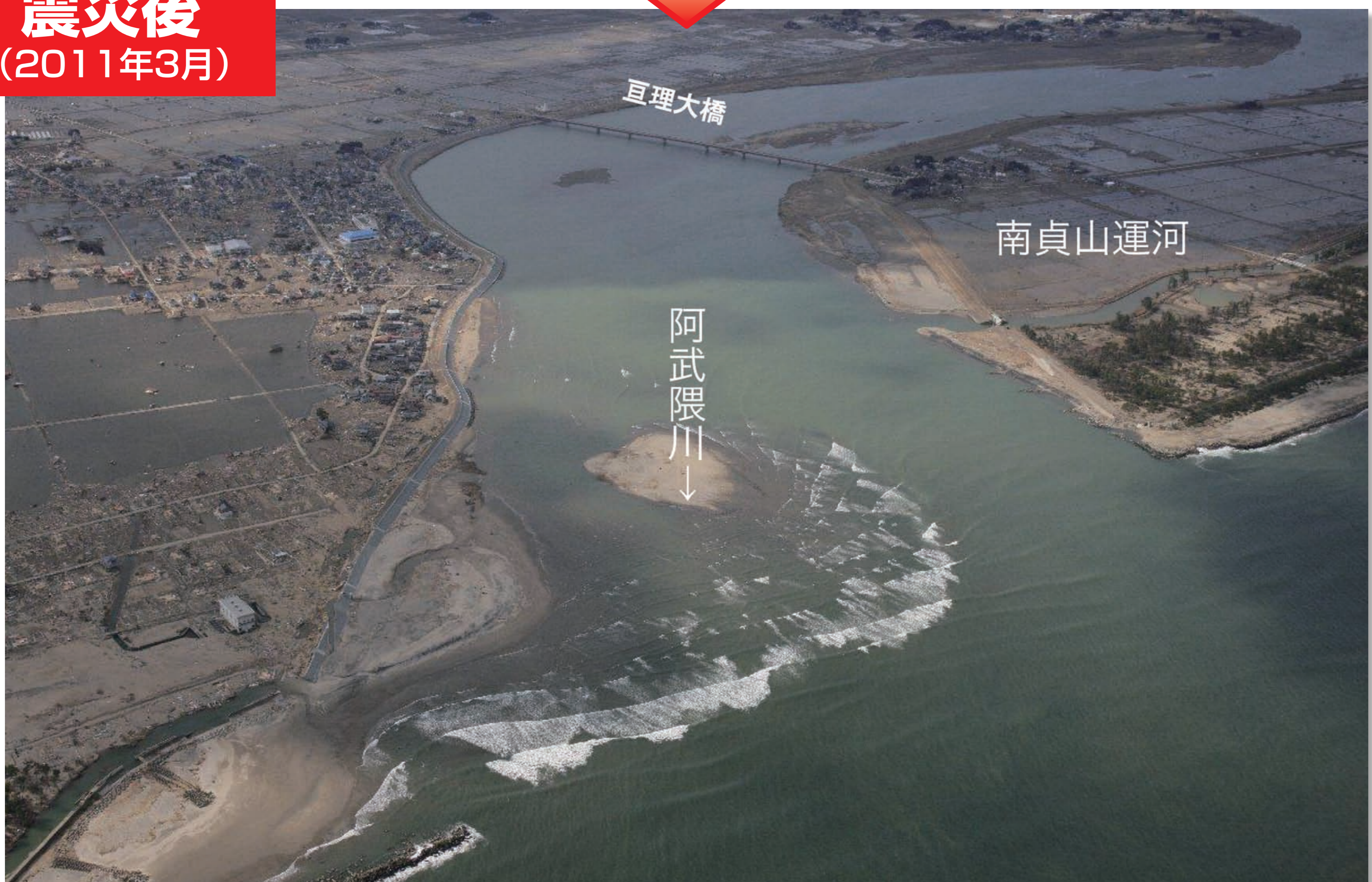
(阿武隈川河口)宮城県亶理郡亶理町

震災前
(2010年10月)



国土交通省 東北地方整備局

震災後
(2011年3月)



国土交通省 東北地方整備局

『被災前後の状況』

(名取川河口)宮城県名取市

震災前
(2009年10月)



国土交通省 東北地方整備局

震災後
(2011年3月)



国土交通省 東北地方整備局

『被災前後の状況』

(山元海岸)海岸堤防

山元海岸（笠野地区）

震災前
(2010年6月)

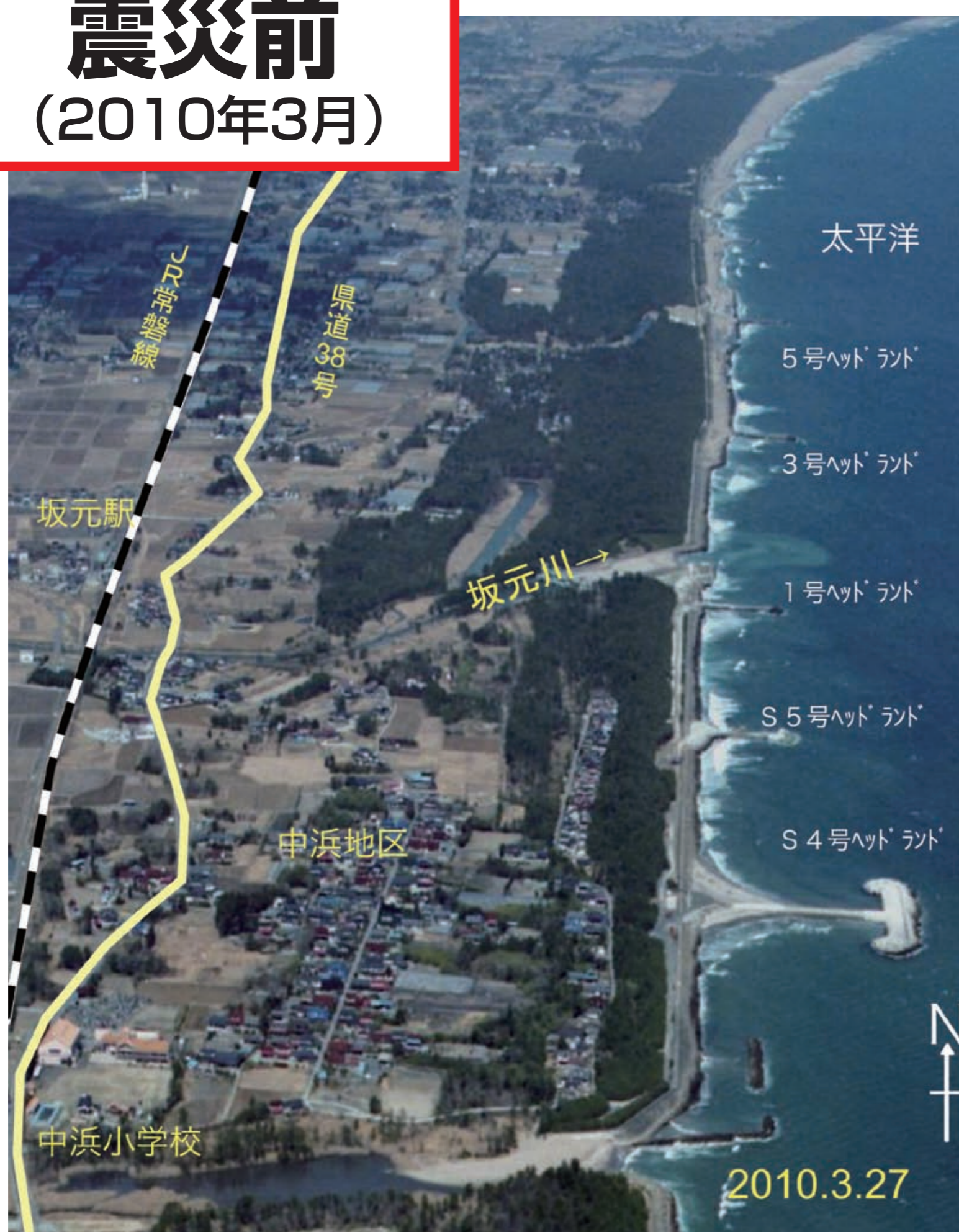


震災後
(2011年3月)



山元海岸（中浜地区）

震災前
(2010年3月)



震災後
(2011年3月)



『津波による被災状況』

(北上川河口部周辺)

(宮城県石巻市長面地先)【新北上大橋落橋】

河口から約 5km 離れた新北上大橋の上部工の一部が津波により流された。



国土交通省 東北地方整備局

(宮城県石巻市長面地先)【大川小学校】

津波によって、多くの児童や教員が犠牲となった大川小学校。



国土交通省 東北地方整備局

『津波による被災状況』

(旧北上川河口部周辺)

(宮城県石巻市中央二丁目地先)【内海橋】

河口部から 2.0km ほど離れた内海橋には津波によって運ばれたがれきが橋梁上部に散乱



国土交通省 東北地方整備局

(宮城県石巻市中央二丁目地先)

石巻市街地には、係留されていた船舶が打ち上げられた。



国土交通省 東北地方整備局

『津波による被災状況』

(鳴瀬川河口部周辺)

(宮城県東松島市野蒜地先)【野蒜水門】

水門の開閉が出来ない程のがれきが大量に押し寄せた野蒜水門。



国土交通省 東北地方整備局

(宮城県東松島市野蒜地先)

野蒜水門(上の写真)背後地の状況。津波によって多くの家屋等が流失した。



国土交通省 東北地方整備局

『津波による被災状況』

(名取川河口部周辺)

(宮城県仙台市若林区藤塚地先)

堤防背後地の被災後の状況。津波によって多くの家屋等が流失した。



国土交通省 東北地方整備局

(宮城県仙台市若林区藤塚地先)

堤防背後地の被災後の状況。津波によって多くの家屋等が流失した。



国土交通省 東北地方整備局

『津波による被災状況』

(阿武隈川河口部周辺)

(宮城県亶理郡亶理町荒浜地先)

阿武隈川河口部の特殊堤の被災状況。
津波が堤防を乗り越えたため、堤防の背面が大きくえぐられた。



国土交通省 東北地方整備局

(宮城県亶理郡亶理町荒浜地先)

堤防背後地の被災後の状況。津波によって多くの家屋等が流失した。



国土交通省 東北地方整備局

『津波による被災状況』

(仙台湾南部海岸)

(宮城県亘理郡山元町)

仙台湾南部海岸の堤防は、原形をとどめることなく大きく被災した。



国土交通省 東北地方整備局

(宮城県亘理郡山元町笠野地先)【山元海岸笠野地区】

仙台湾南部海岸の堤防は、原形をとどめることなく大きく被災した



国土交通省 東北地方整備局

『堤防の被災状況』

(北上川)

【北上川】(宮城県石巻市月浜地先)

北上川河口部の防波堤は、津波の猛威により破壊された。



国土交通省 東北地方整備局

【北上川】(宮城県石巻市釜谷地先)

北上川河口部の釜谷堤防は 1km 以上にわたって破堤した。



国土交通省 東北地方整備局

『堤防の被災状況』

(鳴瀬川)

【鳴瀬川】(宮城県東松島市野蒜地先)

鳴瀬川河口部の防波堤は、津波の猛威により破壊された。



国土交通省 東北地方整備局

【鳴瀬川】(宮城県大崎市下中ノ目地先)

鳴瀬川上流部の堤防の被災状況。地震により堤防が崩落した。



国土交通省 東北地方整備局

『堤防の被災状況』

(江合川)

【江合川】（宮城県大崎市古川瀧尻地先）

江合川上流部の堤防の被災状況。地震により堤防が崩落した。



国土交通省 東北地方整備局

【江合川】（宮城県大崎市古川瀧尻地先）

江合川上流部の堤防の被災状況。地震により堤防が崩落した。



国土交通省 東北地方整備局

『堤防の被災状況』

(阿武隈川)

【阿武隈川】（宮城県角田市坂津田地先）

阿武隈川上流部の堤防の被災状況。地震により堤防が崩落した。



国土交通省 東北地方整備局

【阿武隈川】（宮城県角田市枝野地先）

阿武隈川上流部の堤防の被災状況。地震により堤防が崩落した。



国土交通省 東北地方整備局

『1日も早い復旧のために』

～河川堤防の緊急復旧～

(阿武隈川水系 阿武隈川右岸)
宮城県亶理郡亶理町荒浜地先

被災状況



国土交通省 東北地方整備局

緊急復旧完了(5月20日)



国土交通省 東北地方整備局

『1日も早い復旧のために』

～河川堤防の緊急復旧～

(鳴瀬川水系 鳴瀬川右岸)
宮城県東松島市野蒜地先

被災状況



国土交通省 東北地方整備局

緊急復旧完了(6月9日)



国土交通省 東北地方整備局

『1日も早い復旧のために』

～河川堤防の緊急復旧～

(北上川水系 北上川左岸)
宮城県石巻市月浜地先

被災状況



国土交通省 東北地方整備局

緊急復旧完了(6月24日)



国土交通省 東北地方整備局

『1日も早い復旧のために』

～河川堤防の緊急復旧～

(北上川水系 北上川右岸)
宮城県石巻市釜谷地先

被災状況



新北上大橋

北上川

国土交通省 東北地方整備局

緊急復旧完了(6月11日)



盛土+ブロック張

新北上大橋

北上川

国土交通省 東北地方整備局

『1日も早い復旧のために』

～河川堤防の緊急復旧～

(北上川水系 江合川左岸)
宮城県大崎市古川湊尻地区

被災状況



国土交通省 東北地方整備局

緊急復旧完了(4月2日)



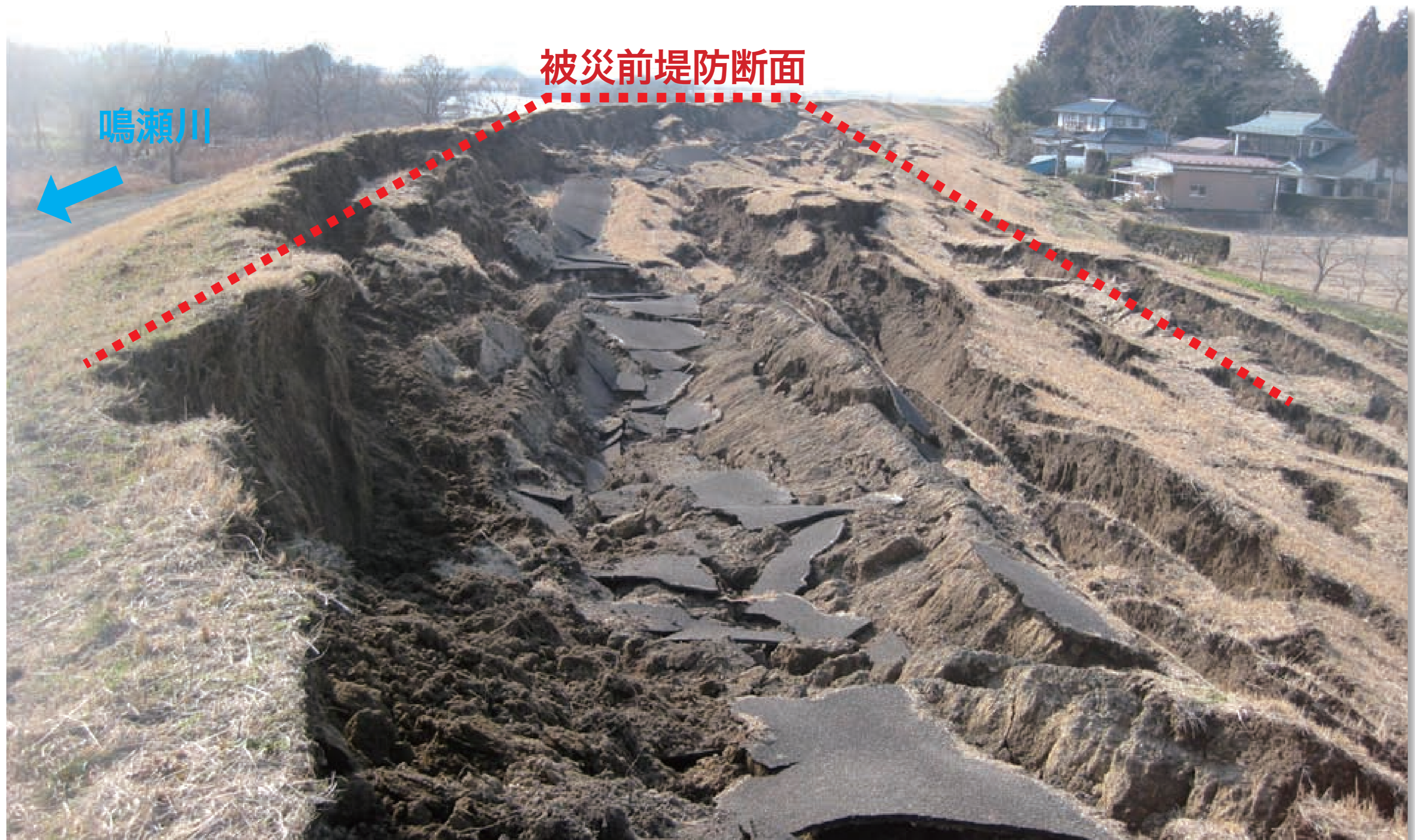
国土交通省 東北地方整備局

『1日も早い復旧のために』

～河川堤防の緊急復旧～

(鳴瀬川水系 鳴瀬川右岸)
宮城県大崎市下中ノ目地先

被災状況



国土交通省 東北地方整備局

緊急復旧完了(6月18日)



国土交通省 東北地方整備局

『1日も早い復旧のために』

～河川堤防の緊急復旧～

(北上川水系 北上川右岸)
宮城県石巻市釜谷地先

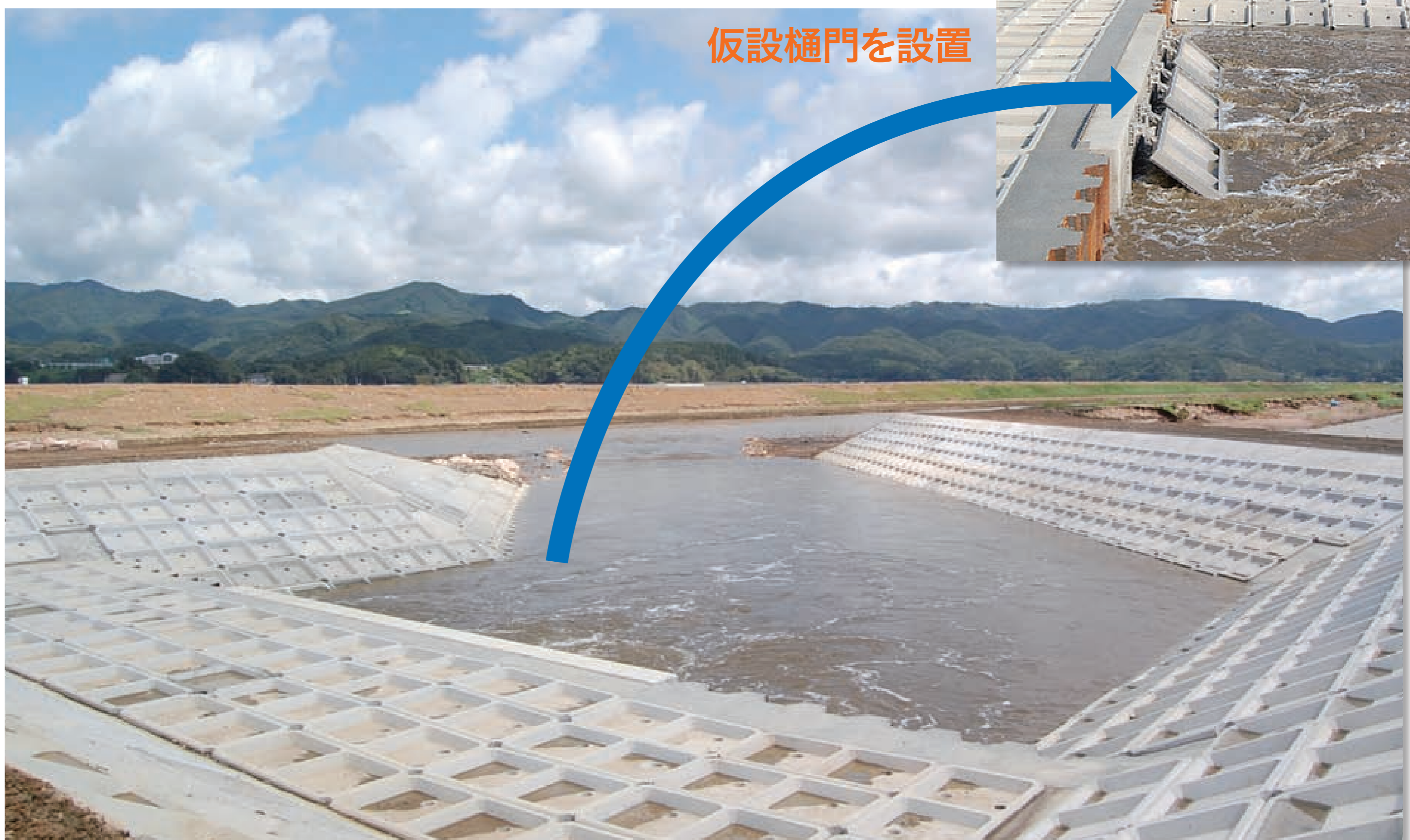
被災状況



堤防及び水門が津波により流出

国土交通省 東北地方整備局

緊急復旧完了(6月30日)



仮設樋門を設置

国土交通省 東北地方整備局

『1日も早い復旧のために』

～仙台湾南部海岸の応急復旧～

<蒲崎海岸（宮城県岩沼市）>

被災状況



国土交通省 東北地方整備局

応急復旧完成(8月26日)



盛土+ブロック張

国土交通省 東北地方整備局

『1日も早い復旧のために』

～河川堤防の緊急復旧～

(阿武隈川水系 阿武隈川右岸)
宮城県亶理郡亶理町荒浜地先

被災状況



国土交通省 東北地方整備局

緊急復旧完了(5月20日)



国土交通省 東北地方整備局

『1日も早い復旧のために』

～河川堤防の緊急復旧～

(阿武隈川水系 阿武隈川右岸)
宮城県亶理郡亶理町荒浜地先

被災状況



国土交通省 東北地方整備局

緊急復旧完了(5月20日)



国土交通省 東北地方整備局

『1日も早い復旧のために』

～河川堤防の緊急復旧～

(阿武隈川水系 阿武隈川右岸)
宮城県亶理郡亶理町荒浜地先

被災状況



国土交通省 東北地方整備局

緊急復旧完了(5月20日)



国土交通省 東北地方整備局

『1日も早い復旧のために』

～河川堤防の緊急復旧～

(阿武隈川水系 阿武隈川右岸)
宮城県亶理郡亶理町荒浜地先

被災状況



国土交通省 東北地方整備局

緊急復旧完了(5月20日)



国土交通省 東北地方整備局

『1日も早い復旧のために』

～河川堤防の緊急復旧～

(阿武隈川水系 阿武隈川右岸)
宮城県亶理郡亶理町荒浜地先

被災状況



国土交通省 東北地方整備局

緊急復旧完了(5月20日)



国土交通省 東北地方整備局

『1日も早い復旧のために』

～河川堤防の緊急復旧～

(阿武隈川水系 阿武隈川右岸) 宮城県亶理郡亶理町荒浜地先

被災前



国土交通省 東北地方整備局

被災直後



国土交通省 東北地方整備局

緊急復旧完了(5月20日)



国土交通省 東北地方整備局

『1日も早い復旧のために』

～河川堤防の緊急復旧～

(阿武隈川水系 阿武隈川右岸) 宮城県亶理郡亶理町荒浜地先

被災前



国土交通省 東北地方整備局

被災直後



国土交通省 東北地方整備局

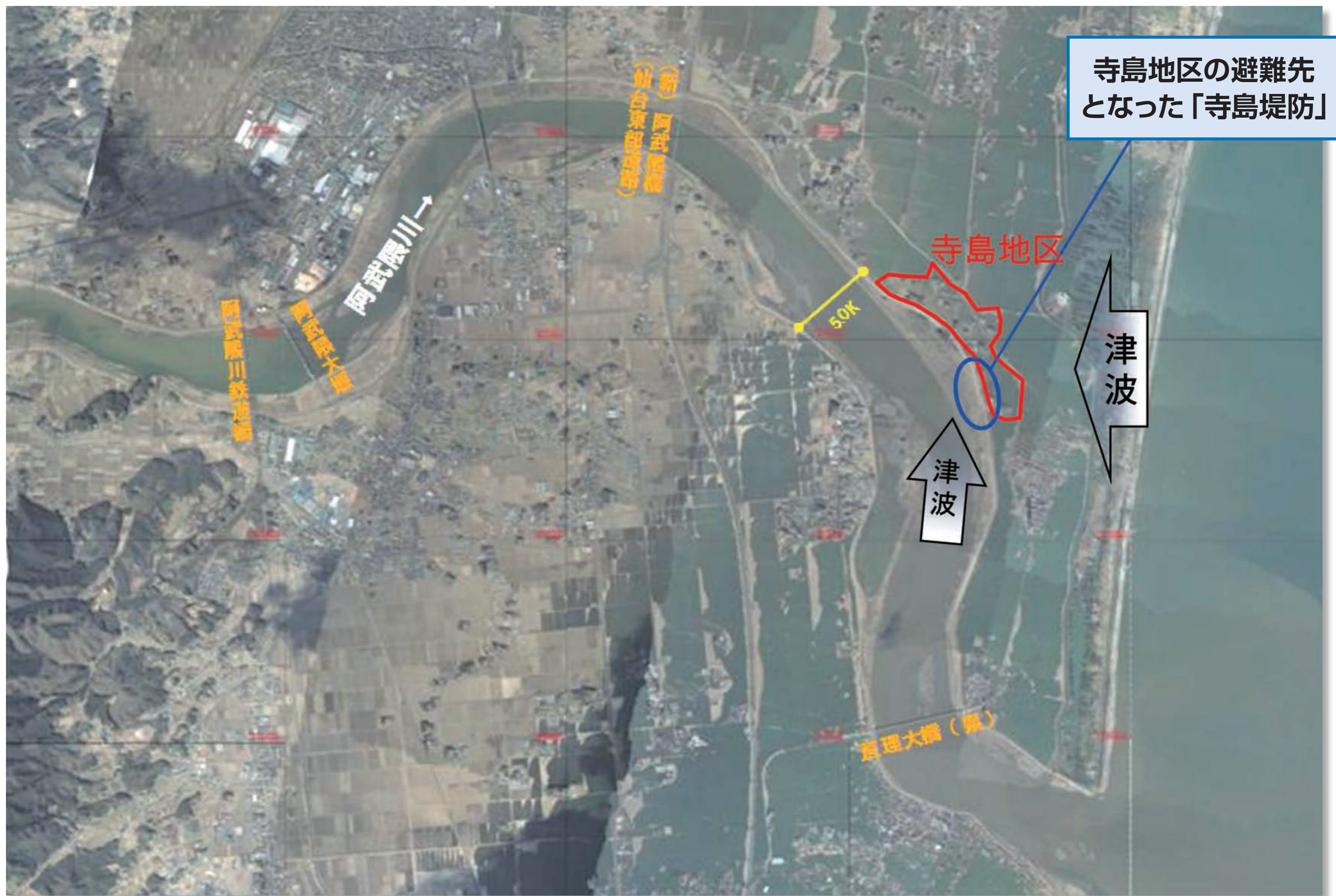
緊急復旧完了(5月20日)



国土交通省 東北地方整備局

『河川堤防が果たした役割』

太平洋沿岸に来襲した大津波により数多くの命が奪われ、甚大な被害をもたらしたなか、阿武隈川の寺島堤防は千年に一度の大津波に耐えた。堤防上に避難した住民の命が守られた。



●岩沼市長からのコメント

阿武隈川左岸 4k 付近の寺島地区(約 44 戸)の住民は、大津波警報が出た時、近くに高い場所が無いので、阿武隈川の左岸堤防に逃げた。海からの津波と川を遡上してきた津波の挟み撃ちに合い、もうダメかと諦めたが、越水することもなく、また堤防が崩れることも無く命拾いした。おかげで寺島地区には犠牲者が1人もいない。自衛隊もここの堤防は頑丈だと言っていた。質的整備をしてもらって本当によかった。



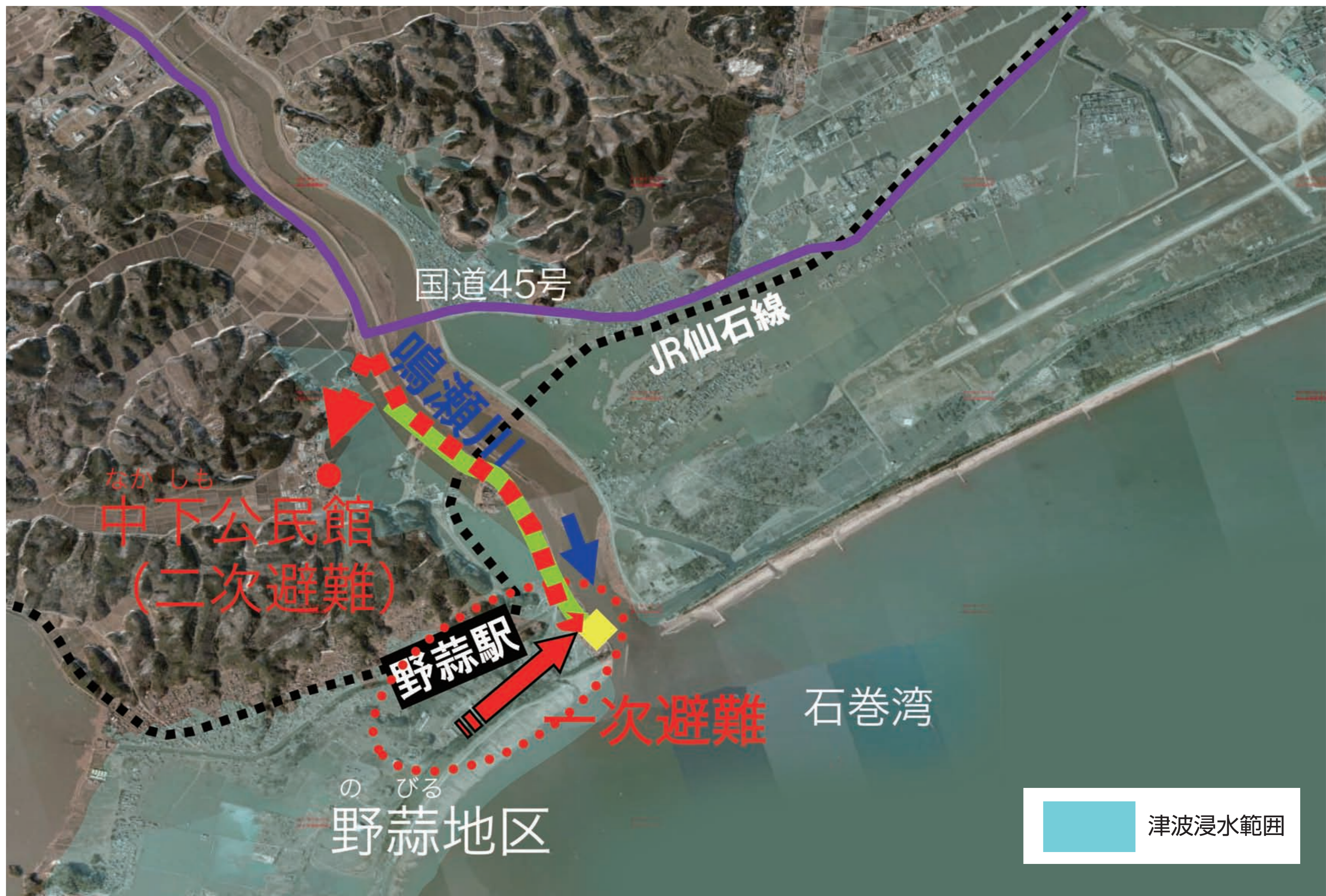
L4.1k 付近の堤防天端上に避難している重機・一般車両



L3.8k 付近の堤防天端上に駐車している自衛隊車両
(堤内地側で搜索活動等を実施)

『河川堤防の果たした役割』

東松島市の住民は、鳴瀬川河口部にある野蒜築港資料館の2階へ一次避難した。難を逃れた住民約80人は、中下堤防を通過して中下公民館へ二次避難した。中下堤防は耐震対策がされていたため、大きな被災がなかった。



被災後（平成 23 年 3 月 19 日国土地理院撮影）

一次避難した野蒜築港資料館

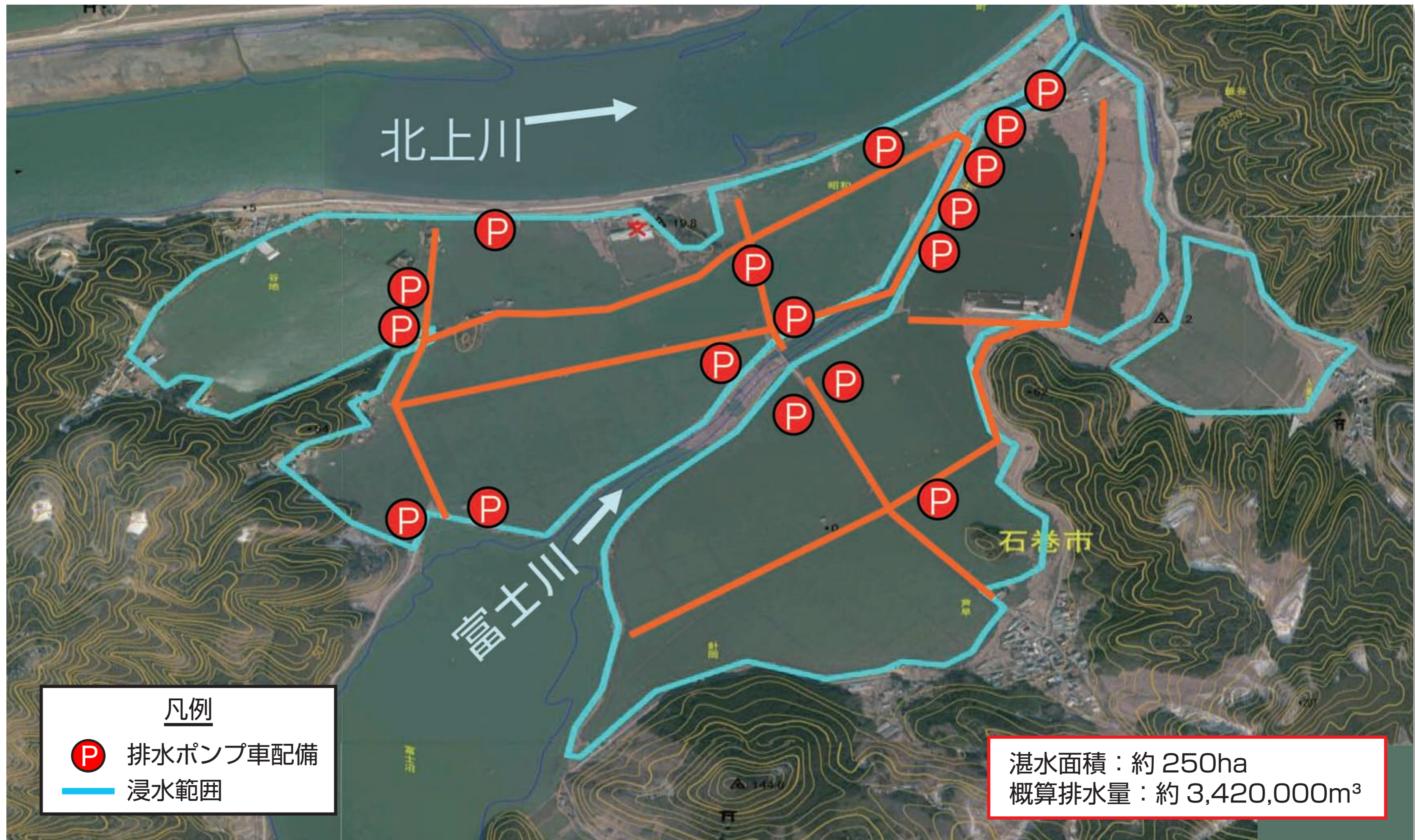


堤防は耐震対策されていたため、大きな被災無し

『排水ポンプ車が果たした役割』

津波で破堤した地区において、地域の復旧と行方不明者の捜索を支援するため、関係機関と協議し、効率的な排水計画を立て、緊急排水作業を実施。排水対策にあたっては、首長、自衛隊、国交省の緊急打合せを実施。

富士川左右岸:3月28日~4月16日(20日間)延べ**203台**で排水完了



国土地理院作成正射写真地図 写真撮影日 H23.3.19



国土交通省 東北地方整備局