

国道4号 鏡石拡幅 全線4車線開通

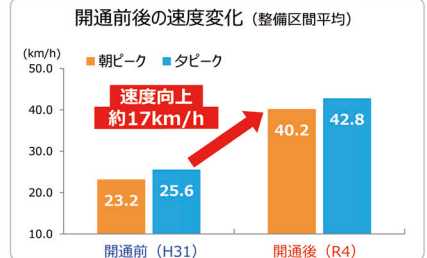
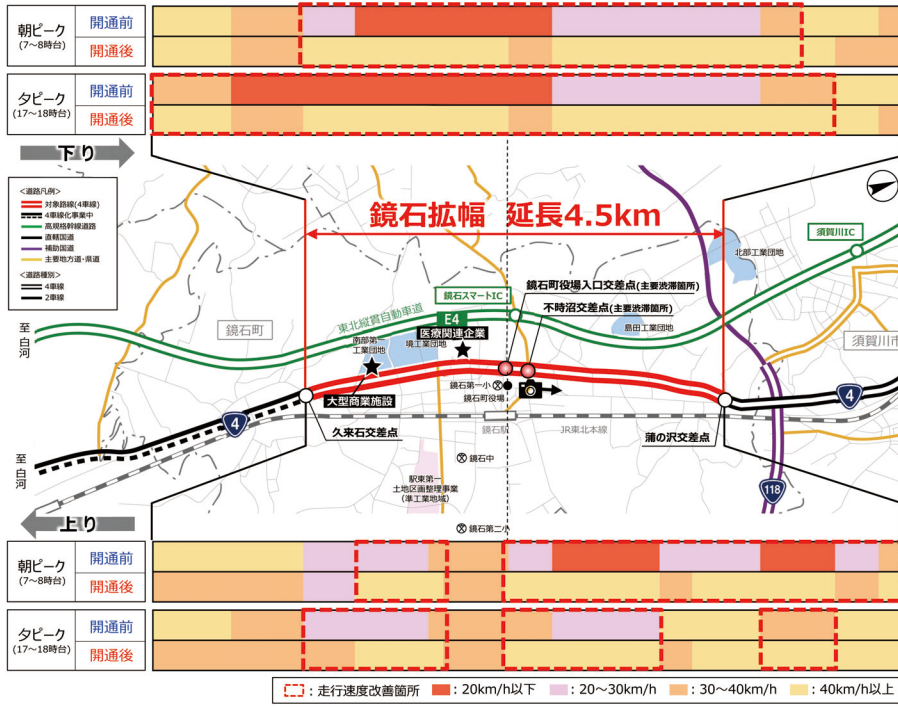
～朝夕の渋滞が解消～

整備効果①

走行速度の変化

- ◆ 整備区間の国道4号沿線には大型商業施設や企業・工場が立地し、通勤や施設利用、物流等の交通が混在。
- ◆ 交通の集中により、整備区間内の交差点周辺では、通勤時間帯を中心とした慢性的な渋滞が発生。
- ◆ 全線4車線化により、整備区間の**走行速度の改善(約17km/h向上)**が図られ、**交通混雑を緩和**。

▼全線開通前後の朝夕ピーク時速度



出典：ETC2.0プローブデータ
 [開通前 (H31.4 平日)、開通後 (R4.4 平日)]
 [朝ピーク:7~8時台、夕ピーク:17~18時台]

▼国道4号の交通状況



【一般道路利用者の声】

- 朝夕の渋滞緩和、通勤時間の短縮等の効果を実感している。
- 国道4号の沿線に住んでいるが、開通前は混雑していたため、国道4号を利用する気にはならなかったが、今は**国道4号をメインで利用**している。

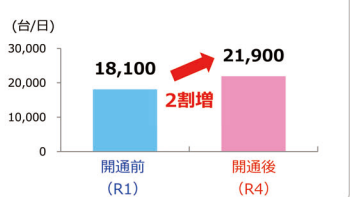
出典：R4.6ヒアリング調査結果

整備効果②

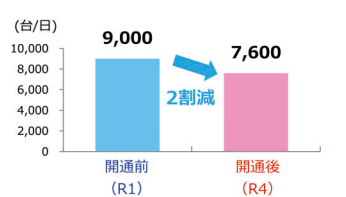
交通量の変化

- ◆ 整備区間の国道4号及び周辺道路は、鏡石第一小学校の通学路に指定。国道4号の混雑を回避した車両が周辺道路に流入。
- ◆ 全線4車線化により、国道4号交通量は約2割増加、一方で並行する町道(笠石鏡田線)交通量は約2割減少。
- ◆ **道路の適切な機能分担が図られ、通学路の安全を確保**。

【国道4号(鏡石拡幅)断面】



【町道(笠石鏡田線)断面】



▼国道4号の通学状況



【鏡石第一小学校の声】

- 通学路としての町道側の交通量は減少している印象がある。
- 4車線化に伴い、歩道も広くなったため、児童が**通学時余裕をもって安心して通れる**ようになっている。

出典：R4.6ヒアリング調査結果

出典：交通量調査結果
 ■ 開通前(R1)：R1.9.19~25平日平均
 ■ 開通後(R4)：R4.6.8~14平日平均

鏡石拡幅 延長4.5km