

最上南部通信

キャンプ砂防 2024 in月山

～現場体験、地域学習を通じ「砂防事業と地域の暮らし」を知る～

肘折砂防堰堤



9月2日から9月6日にかけてキャンプ砂防が開催され、今年度は3名の大学生が参加してくださいました。

最上南部管内では9月5日に現場体験として、肘折砂防堰堤・舂玉砂防堰堤・おおくら升玉水力発電所を見学しました。

○登録有形文化財○

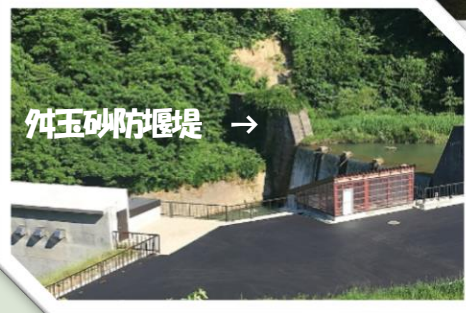
※1952年に出張所管内で最初に完成した砂防堰堤です。

キャンプ砂防とは…

土木技術者をを目指す大学生が現場体験を通して、地域を守るための砂防事業や技術者としての役割を学びます。



舂玉砂防堰堤 →



●堰堤を利用した水力発電○

※村内全1,000世帯の使用量に相当するクリーンなエネルギーを発電します。

おおくら升玉水力発電所

おおくら松の実塾

～砂防事業についての学習～



リーんどん

松の実塾とは、大蔵小の5年生が村内の地理歴史・文化・産業などについて学習する事業です。

9月19日におおくら松の実塾の一環で、大蔵小学校 5年生 18名が豊牧排水トンネルについてパネルで説明をうけてから、実際に豊牧排水トンネルの中を見学し、四ヶ村・豊牧地区の地すべり対策について学びました。



地すべりと豊牧排水トンネルの役割について説明中



実際にトンネル内に入ると、「寒い～」という声！

《 質問コーナー 》



Q1. 豊牧排水トンネルの水の温度は何℃ですか？

→ A. 井戸水と同じ10℃くらいです。

Q2. 豊牧排水トンネルの水は飲むことができますか？

→ A. 消毒や水質検査は行っていないので、飲むことはできませんが、田んぼなどに使用しています。



豊牧排水トンネル

☆長さ…1081.6m
☆大きさ(幅)…2.8m
☆高さ…2.78m
☆気温…10度(1年中)

☆毎分200ℓ～1,000ℓの水が集まり、排水されています。



防災の日

「防災の日」は1923年9月1日に発生した関東大震災を教訓として、一人ひとりの防災対策の重要性を広く国民に理解してもらうために制定されました。

防災について考えよう

自然災害には地震のように突然起こるものと、大雨で起きる洪水のように、ある程度予測できるものがあります。しかし、どんな災害でも普段から備えをしておけば、いざというとき落ち着いて行動することができます。

ハザードマップポータルサイト



- ①自然災害について正しい知識を身につける
- ②身のまわりに危険なところがないか調べる
 - ◎住んでいる地域をハザードマップポータルサイトなどで確認◎
- ③テレビやラジオなどの気象情報や避難情報に注意する
 - ◎国土交通省 川の防災情報や逃げなきやコールなどで確認◎
- ④避難場所・避難経路や連絡先を家族で決めておく
- ⑤避難に備え、非常用持ち出し袋を用意する・食料を備蓄する

※命を守るツールを利用し、避難計画・防災対策に役立ててください※



× 油流出事故に注意しましょう ×

暖房を使う機会が増えてくるこれからの時期は、一般家庭のホームタンクや事業所のタンクから灯油などの油類が漏れ出し、河川などに流れ出す事故が増えてきます。

「ポリタンクの小分け作業中にその場を離れる」、「栓がしっかり閉まっていなかった」などの人的ミスが最も多く、老朽化や腐食が原因で灯油が漏れる場合や除雪中に機械で灯油管を傷つけ、気付かないうちに流出している場合もあります。

このような事故が発生した場合は、事故を起こした当事者が油等の処理費用を負担することになりますので、十分に注意しましょう。

油事故を起こした場合や発見した場合は？
早急にお近くの消防署・警察署・市町村役場・
国や県の関係機関等へご連絡ください！！



負担額は
数十万～数百万
になることも...



小分け中は
その場を離
れない！



配管の場所
には目印を！



落雪によるタンク転倒や
配管の破損・脱落に注意



除雪作業時は
細心の注意を



定期点検を
怠らない

新庄河川事務所 最上南部流域治水出張所

〒996-0212
最上郡大蔵村大字清水字堀川2346
TEL：0233-75-2204
FAX：0233-75-3023
<http://www.thr.mlit.go.jp/shinjou>



↓ 新庄河川事務所ホームページ



仕事内容や工事
情報などを紹介
しています。

↓ 新庄河川事務所 X(旧Twitter)



防災やイベント、
工事などの情報を
発信するサイトです。