



No.78

# さきちゃんだよい



発行：新庄河川事務所 立谷沢川砂防出張所 平成 29 年 9 月

## 「わくわく親子塾」砂防堰堤 体感ツアー

7/29(土)

体験を通して親子のふれあいや親睦・交流を図る目的で、立谷沢川を訪れた余目第二小学校 1~3 年生の親子達。お勉強しながら探険に出発！



ここは庄内町立谷沢地区北月山荘の近くだよ

### 青空砂防資料館



まずはテントの中でちょっとお勉強しますよ~

べっちゃんこ!



土石流が流れてきて家がみんなの家だったらどう?

目の前に見える大きな物(砂防堰堤)なんだろう?砂防って何?などを分かりやすくお勉強しました

みんなお行儀がいい!



どんなもので描かれているのかな?みんなで絵のそばへ...

### 龍神の絵に触ってみよう!



タッチ! ホントだ~! 石でできてるんだ...

砂防堰堤から水辺に安全にいけるよう、仮設階段を使って段差を降りていただきました

初めは保護者とおそろおそろ入っていましたが、全身ビッショリになるほど、ダイナミックに水に親しみました



お! 亀いる!?



キャー! 冷たい!

緑色の石を見つけてワクワク!

子ども達から感想のお手紙が届きましたよ~



さほうんえんていが町をまもっていることがわかってよかった。かそくであそびにいきます!

どせきりゅうは、ながれてくると、町がたいへんなことになるってわかりました。

ダムの水がとてもきれいで、ぬれちゃったけど入れて楽しかったです。



# キミも 1日 国家公務員!

国土交通省



出張所の業務やビジネスマナーを学んだら、早速実践! まずは工事の責任者の方と名刺交換



砂防堰堤の点検はどのように行いますか?



堰堤の表面を目視で確認します。周りの山が崩れていないか確認することも大切です

社会人になってすることがあるかも…いつか今日のことを思い出してやりたい

建設中の橋のコンクリートの強度を測り、しっかりと工事を行っているか監督します!

建設しているものの位置が設計と間違っていないか測量して確認します!



皆には気づかれなくても陰で支えてくれている人達がいる、その人達のお陰で今もこうして平和に生きられているということが分かった



人の役に立っていて、人々に安全を与えられる仕事なんだ…私も人の役に立てよう努力していきたい

## 新庄東高専 インターンシップ

砂防堰堤は川の中で工事するため、一旦川の流れを変える必要があります。その工事を見学中…



どうやって川の流れを変えるんですか?

土のうや巨石を並べて川をせき止め、新たな川の流れにします



【8/30】庄内町と立谷沢川について学ぼう!

### 砂防資料館での学習



月山の成り立ちから大崩壊の状況、対策工事等を学習

### 砂金掘り体験

庄内町地域おこし協力隊の栗原さんよりレクチャーを受け、目指せ一攫千金?!



大学生4人中2人がゲット!

本日の成果 職員が大きいサイズ採れちゃいました(笑)

### 立谷沢川の歴史の学習



出羽三山歴史博物館の学芸員の渡部さんより、信仰の観点から立谷沢川の歴史と文化を学びました

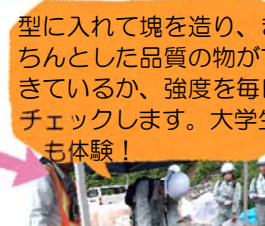
## キャンパス砂防

土木技術者を目指す大学生を受け入れ、砂防事業と地域の暮らしを知ってもらいたいと、東北では唯一当事務所のみで開催しています。

### 濁沢第8砂防堰堤工事見学



砂防堰堤の基礎となる材料を製作中。土砂+セメント+水を混ぜているところ。重機でするためすごい迫力!



型に入れて塊を造り、きちんとした品質の物ができているか、強度を毎日チェックします。大学生も体験!



工程を経て、ようやく堰堤の基礎へ

いえ、重要タイミング等ポイントを絞って確認しています

出張所では毎日工事現場で確認しているのですか!?

### 登録有形文化財 六湖砂防堰堤見学

民家に宿泊し、地域の方と交流が持て、砂防に対する思いを聞くことができたことが貴重な体験



砂防事業を行う上で、地域の理解が薄いと進まないため、広報誌での周知や現場を見る機会を作ることが重要

【8/31】現場で工事の体験と砂防堰堤見学

今日もがんばるぞ!

国土交通省 東北地方整備局 新庄河川事務所 立谷沢川砂防出張所  
〒999-6601 東田川郡庄内町狩川字堅田 20-23  
TEL:0234-56-2050 FAX: 0234-56-2081 PC: 立谷沢川さぼう 検索

【砂防資料館】開館日: 月曜日~金曜日(祝日除く)  
(事前に予約があれば、土日・祝日も開館します)  
開館時間: 9:00-16:30 入場無料

## MAP

