



さきちゃん だより

砂防

希望

No.109 令和5年 6月号

国土交通省 東北地方整備局 新庄河川事務所



立谷沢川砂防出張所

～ みんなで防ごう土砂災害 ～

テレビやインターネットでさまざまな情報が発信されているこの時代
防災・減災には、行政の『知らせる努力』と住民の『知る努力』が不可欠です

土砂災害警戒区域図

(出典:山形県土砂災害警戒システム)

自然豊かな立谷沢川流域は【土砂災害が発生する恐れがある】とされた
区域が多くあります。地図で確認することができるので、いざという時に慌
てないよう、身近な危険箇所を知っておきましょう。

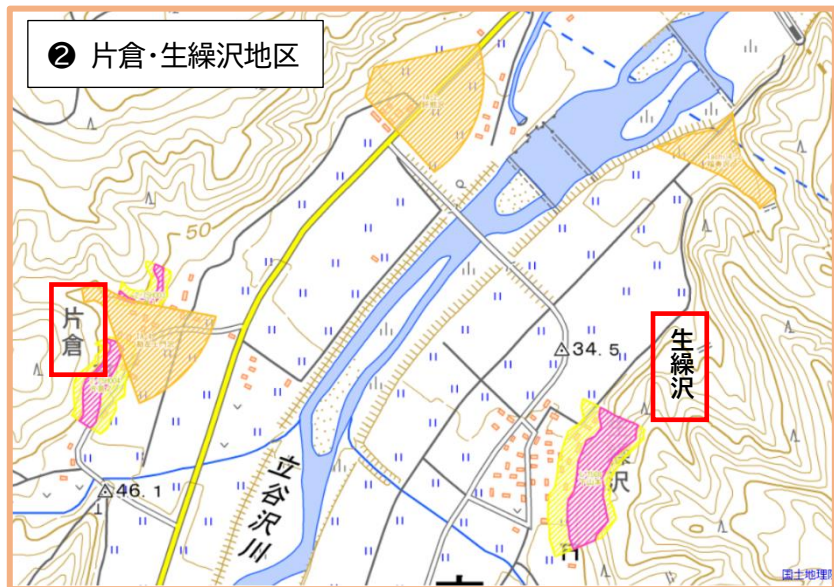


最上川合流地点付近
清川・片倉・生繰沢地区

詳しくはここから
土砂災害
警戒システムへ
アクセス

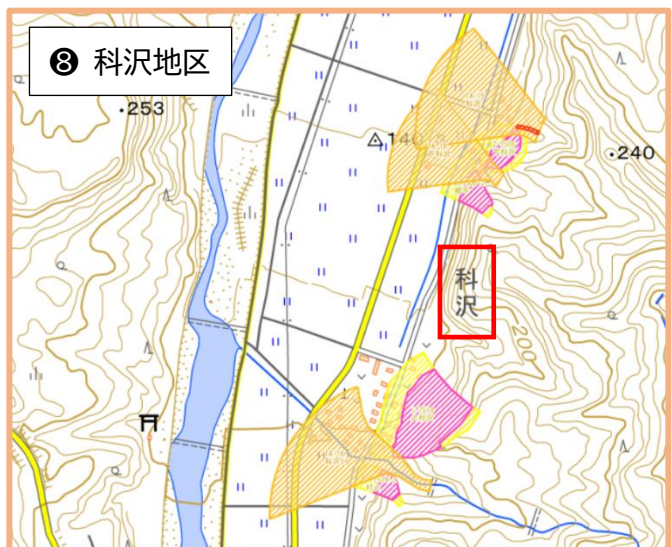
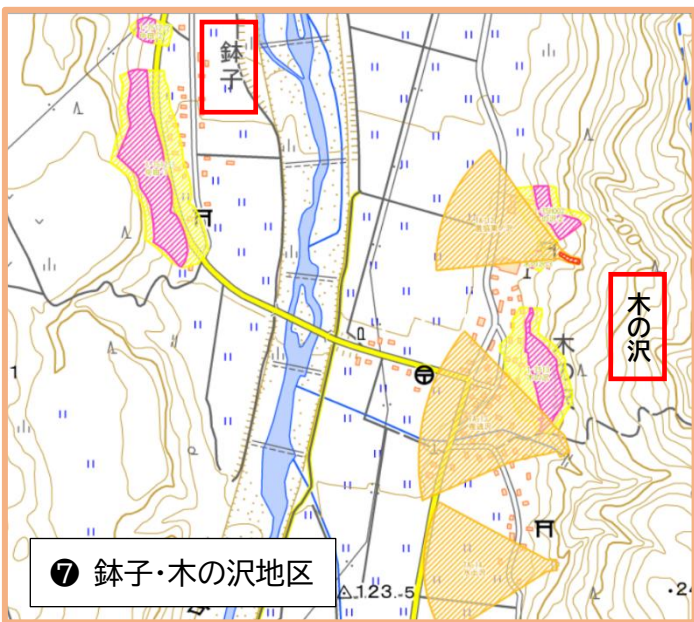
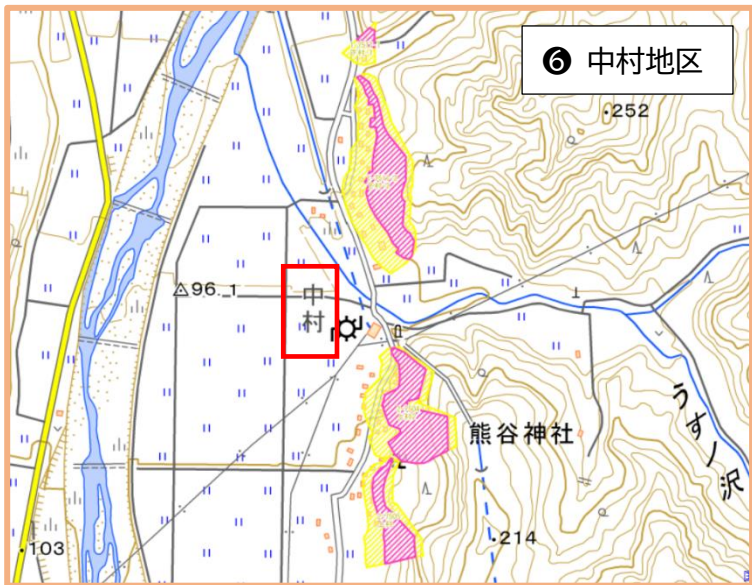
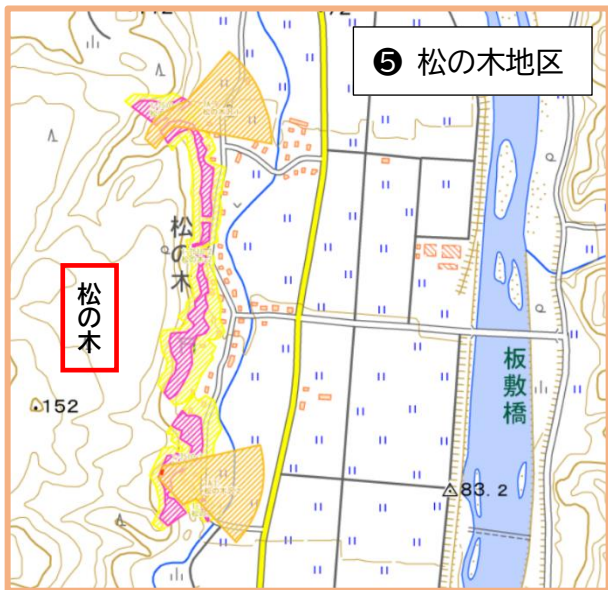
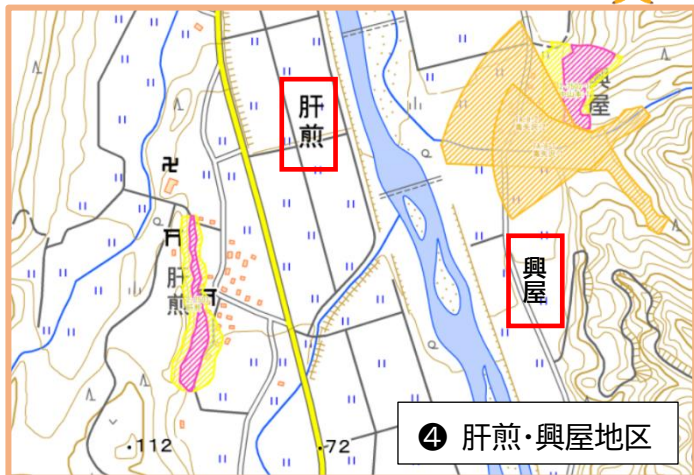
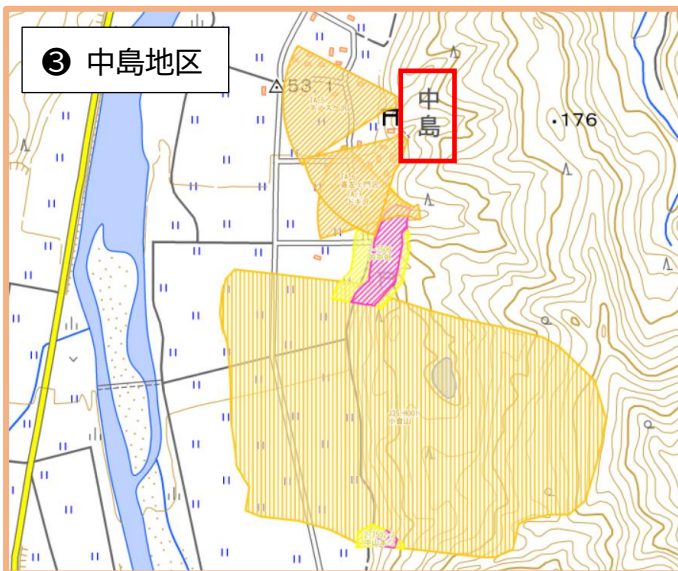


	土石流の特別警戒区域
	土石流の警戒区域
	急傾斜地崩壊の特別警戒区域
	急傾斜地崩壊の警戒区域
	地すべりの警戒区域



次ページ
上流へ続きます





もっと詳しい防災情報を国土交通省 HP で
情報発信中！こちらから確認いただけます

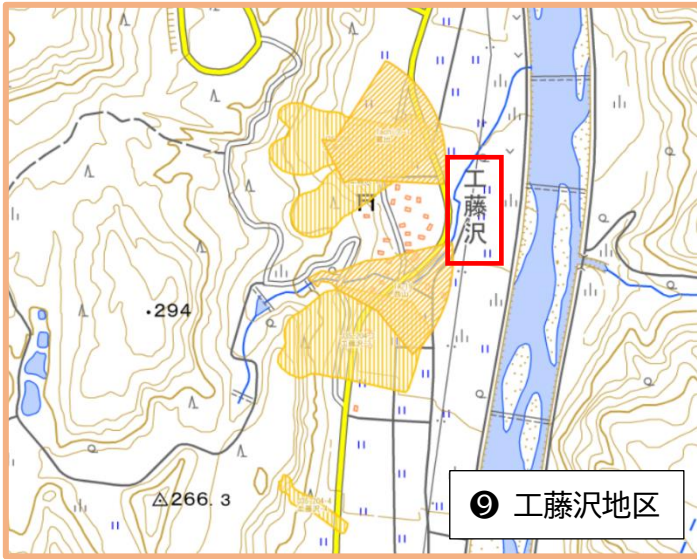


	土石流の特別警戒区域
	土石流の警戒区域
	急傾斜地崩壊の特別警戒区域
	急傾斜地崩壊の警戒区域
	地すべりの警戒区域

(出典：山形県土砂災害警戒システム)

災害へ備えよう！
ハザードマップポータル





砂防資料館では土砂災害の仕組みや恐ろしさ、
そして土砂災害から暮らしを守る

砂防事業についてわかりやすく
模型や映像で紹介しています。

お近くにお越しの際に、
ぜひお立ち寄りください。

堰堤くん



4/24 (月) 安全利用点検を行いました

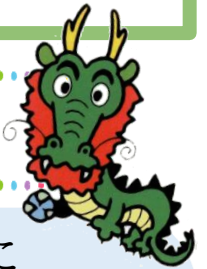
外出する機会が増えるこれからの時期、安心して
施設をご利用いただけるよう関係機関と合同で
安全利用点検を行いました。

- ① 中村地区 中村河川公園
- ② 鉢子地区 中部山村広場
- ③ 科沢地区 シンフォニー広場
- ④ 南部山村広場 六淵砂防堰堤
- ⑤ 玉川砂防公園 玉川第6砂防堰堤



各施設 **異常はありません**でした
次回は夏休み前に実施します

少し前ですが…こんな活動もしています♪
出張所 HP でも紹介しています



玉川第6砂防堰堤に こいのぼりを設置しました

【協力：立谷沢川砂防工事安全協議会】



設置期間：4/28(金)～5/14(日)

立谷沢川砂防出張所HP 随時、更新中です！

出張所HPでは、立谷沢川流域のさまざまな情報
(工事・地域イベントなど)を随時、発信しています。

HPは

立谷沢川さぼろ

で検索

国土交通省 東北地方整備局 新庄河川事務所
立谷沢川砂防出張所《砂防資料館》

〒999-6601 東田川郡庄内町狩川字堅田 20-23
電話：0234-56-2050 FAX：0234-56-2081
ホームページ <http://www.thr.mlit.go.jp/shinjyou>



《砂防資料館》

- 開館日／平日のみ
- 開館時間／9～16時半
- 入館料無料
- SABO カード配布してます！

次ページに木の沢地区まるごと里ごとハザードマップ掲載しています。

庄内町木の沢地区まるごと里ごとハザードマップ



- 凡例**
- 広域避難場所
 - 緊急避難場所
 - 防災行政無線スピーカー
 - 防災行政無線操作所
 - 避難誘導看板
 - 避難時の要注意地点
- 危険な場所**
- 土砂災害警戒区域(急傾斜地の崩壊)
 - 土砂災害特別警戒区域(急傾斜地の崩壊)
 - 土砂災害警戒区域(土石流)
 - 土砂災害特別警戒区域(土石流)

至: 立谷沢地区

至: 中村地区

立谷沢川
木の沢橋



立谷沢公民館 (広域避難場所)
(立谷沢地区総合センター)



- 避難の考え方**
- 危険を感じたら早めに避難
台風が近づいてくる等、大雨が予想される場合には岡中の避難経路(→)を通して、立谷沢公民館(広域避難場所)に避難しましょう。
ただし、夜逃沢から南(左岸)に住んでいる方は、夜逃沢橋を渡ることが危険だと感じた場合、岡中の避難経路(→)を通して、白山神社(緊急避難場所)に避難しましょう。避難する時には班長にも連絡しましょう。また、要配慮者に対して、各班で支え助け合い、支援を行きましょう。
 - 沢や側溝の水が溢れているのを見たら班長に連絡しましょう。
 - サイレンが鳴ったら
最寄りの白山神社(緊急避難場所) ※ または、立谷沢公民館(広域避難場所)に避難しましょう。
 - 屋外への避難が難しいと感じたら
家の中の、崖から遠い部屋(あれば2階)へ移動しましょう。

田んぼが水没したことがある

※夜逃沢左岸の集落のみなさんは夜逃沢の状況を良く確認し、水が溢れている場合にはいったん、白山神社へ避難し、安全が確認できたら立谷沢公民館へ避難しましょう。

白山神社 (緊急避難場所)

警戒レベル

新たな避難情報等

5 災害発生又は切迫 **緊急安全確保**

~~~~<警戒レベル4までに必ず避難!>~~~~

**4** 災害のおそれ高い **避難指示**

**3** 災害のおそれあり **高齢者等避難**

**2** 気象状況悪化 大雨・洪水・高潮注意報(気象庁)

**1** 今後気象状況悪化のおそれ 早期注意情報(気象庁)



至: 科沢地区

