

# とりごえ通信

国土交通省 東北地方整備局  
新庄河川事務所 鳥越出張所  
第81号  
令和4年1月発行

謹賀  
新年

明けましておめでとうございます。  
本年も鳥越出張所と広報紙「とりごえ通信」を  
どうぞよろしくお願い致します。



## 鳥越出張所管内工事状況

### 最上川中流鳥越地区維持工事

工期：令和3年4月1日～令和4年3月31日

#### ●どのような工事が

平常時は、堤防の除草や河川構造物の維持補修等を行っています。洪水時は、排水ポンプ車で排水作業や最上川沿川の被災状況などを把握するための巡視を行い、油流出事故発生時は、油を回収するためのオイルフェンスを設置するなど、細かい作業から災害対応まで、幅広く対応する工事です。

現在は、大蔵村にある合海排水樋管の無動力化更新工事を行っています。

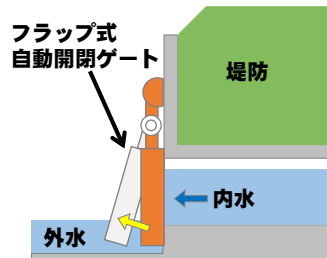
#### 無動力化更新工事とは？

排水樋管の老朽化に伴い、新たにフラップ式自動開閉ゲートを設置する工事です。フラップ式自動開閉ゲートとは、内水（堤防の内側、宅地等）と外水（堤防の外側、川側）の水位差により自動でゲートが開閉する仕組みで、平常時は内水が流れて行くようになっています。

外水よりも内水の水位が高い時は、水圧によってゲートが自動で開いて排水されるんだ。逆に外水の方が水位が高くなると水圧でゲートが閉じる仕組みだよ！



フラップは  
バタバタと開閉するもの  
という意味なんだ！



着工前 大蔵村合海排水樋管



操作室のあった建物がキレイになくなっていました！  
今後操作室が新しく設置されます！

取材当時(12月中旬)は水路を作るための基礎コンクリートを打設していました！  
実際にフラップ式自動開閉ゲートを設置するのは、もう少し先になるそうです。  
完成が楽しみですわね！



(株)カキザキ  
現場代理人兼監理技術者  
竹田 守さん

維持工事は、鳥越出張所管内すべてが作業範囲で広範囲となりますが、常に安全対策を徹底し、作業を行っています。無事故で工事が完了できるように努めて参ります！

### 最上川中流堀内地区ほか災害復旧工事

工期：令和3年8月1日～令和4年3月4日  
(予定)

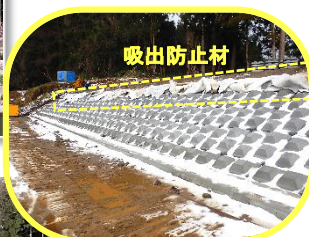
#### ●どのような工事が

令和2年7月の豪雨災害により損傷した新庄市本合海地区と舟形町堀内地区の護岸を復旧するための工事です。最上川の河岸にコンクリートブロック等を新たに設置し、保護することで洪水による洗掘を防ぎます。

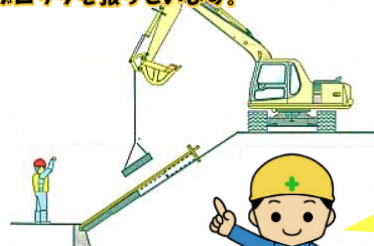


着工前 新庄市本合海地区

上段では、吸出防止材（土砂が吸い出しを受けることを防ぐシート）を設置し、その上にコンクリートブロックを張っています。



吸出防止材



升川建設(株)  
現場代理人兼監理技術者  
高橋 芳孝さん

現場は冬期間に入り大変厳しい環境下での作業が続きますが、環境に対応した現場管理・施工を実施して、無事故・無災害、そして絶対安全で完成できるよう頑張ります！

バックホウという重機を使って305kgのコンクリートブロックを吊り上げ、一つ一つ丁寧に張っていくよ！



下段では、仮締め切りを設置して安全に作業を進めるため、鋼矢板の打ち込みを行っています。今後、上段のようにコンクリートブロックを張っていきます。  
また、護岸の先端が洗掘を受けて壊されないよう、根元にコンクリートブロックを設置する根固め工という工事を行います。



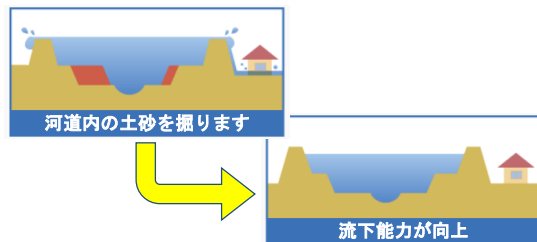
根固めブロック

# 最上川中流河道掘削工事

## ●どのような工事が

洪水時の水位を低下させるため、河道（川の水が流れる部分）を掘削し、水が流れる断面積を大きくすることで河川の流下能力（洪水を安全に流すことができる流量）の向上を図ります。掘削した土砂は、堤防への盛り土材や、県道の盛り土材として提供しています。また、堤防の内側（宅地側）へ盛り土し、水防などの緊急時に使用するための資材として備蓄しています。

河道掘削イメージ



## 白須賀地区

工期：令和3年8月1日～  
令和4年2月28日  
(予定)



12月中旬 進捗状況 約40%

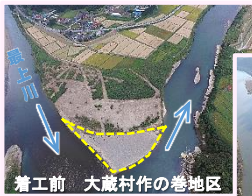
令和2年7月の豪雨災害時のような洪水被害を軽減できるよう、工事を行っています。安全対策を実施し、無事故で工事を竣工できるように現場を運営していきます。



(株)新庄砕石工業所  
現場代理人  
鈴木 琢也さん

## 作の巻地区

工期：令和3年8月1日～  
令和4年2月28日  
(予定)



12月中旬 進捗状況 約40%

ダンプ車の台数も多く冬期はとくに交通事故が起きやすいので、車間距離等には十分気をつけて掘削土砂の運搬作業を進めていきます。



(株)柿崎工務所  
現場代理人  
佐藤 貴雄さん

## 鶴の子地区

工期：令和3年8月1日～  
令和4年2月28日  
(予定)



12月中旬 進捗状況 約50%

河道掘削は、掘っていけば目に見えて河川の形が変わっていくところが見所です。人目につかないところでも洪水対策を行っていますので宜しくお願い致します。



(株)新庄・鈴木・柴田組  
現場代理人兼監理技術者  
星川 昭仁さん

# 不法投棄は 重大な犯罪です！



不法投棄は「犯罪とは知らなかった」「ちょっとくらいなら大丈夫」では通用しません。ポイ捨ても立派な犯罪です!!

## 不法投棄はなぜダメなの？

### 水質悪化や 土壌汚染

不法投棄物に含まれる有害な物質が地中に流れ込み、水質や土壌に悪影響を及ぼします。

### 樋門・樋管の 操作ができなくなる

洪水時に不法投棄物が樋門・樋管の出口を塞ぎ、操作ができなくなることもあります。

### 美しい最上川の 景観を損ねる

豊かな自然を有する最上川に不法投棄物がある場合は、美しい景観が台無しです。

## 不法投棄は法律により、厳しく罰せられます！

- ※河川法（河川法施行令）  
3か月以下の懲役または20万円以下の罰金
- ※廃棄物処理法（廃棄物の処理及び清掃に関する法律）  
5年以下の懲役または1,000万円以下の罰金  
法人の場合、3億円以下の罰金



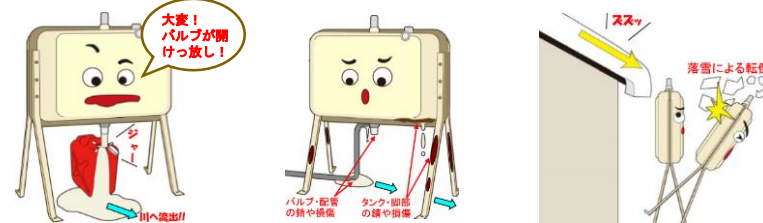
お近くで不法投棄を発見した際は、  
警察や当出張所までご連絡をお願い致します。

# 油流出事故に注意！

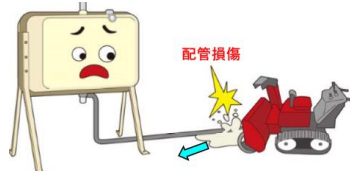
毎年、暖房機器を多く使用するこの時期は、給油中にその場を離れる等の人為的ミスが原因で起こる油流出事故が多発しています。ホームタンク使用時の注意ポイントをしっかりと意識し、油流出事故を防ぐことで最上川の美しい環境を守りましょう！

## ◇ホームタンク使用時の注意ポイント◇

- ①小分け中はその場を離れない
- ②タンク本体や配管などの定期点検を怠らない
- ③屋根からの落雪による転倒に注意



- ④除雪機等による配管の損傷に注意



流出した油の回収・処理等の費用は原因者の負担となります。

## 油流出事故を起こした場合 発見した場合は…

早急にお近くの  
消防署・警察署・市町村役場  
国や県の機関等へ  
ご連絡ください。

※流出した油を洗い流すことは、  
被害の拡大につながりますので  
絶対にやめてください!

油の取扱に注意し、事故防止に努めましょう！

国土交通省 東北地方整備局 新庄河川事務所 鳥越出張所  
〒996-0002 新庄市金沢字中村1495-13

TEL:0233-22-6038 FAX:0233-22-0083

新庄河川事務所HP:<http://www.thr.mlit.go.jp/shinjyou/>

右のQRコードを読み取ると、携帯やスマートフォンから簡単にご覧いただけます。

ご意見・ご質問などございましたら、お気軽にお問い合わせください。

