

開通1ヶ月後

一般国道13号

# 神宮寺バイパスが開通して

(平成22年11月3日開通)

- ①国道13号の混雑解消,安全性向上
- ②救急搬送の時間短縮,バスの定時性確保



▼バイパス開通前の国道13号 (現道)

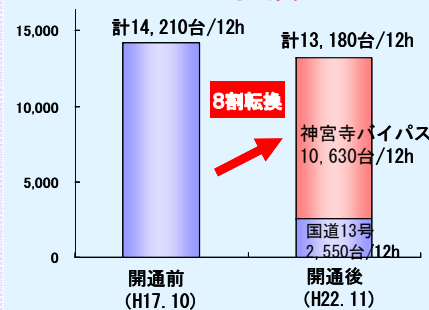


▼バイパス開通後の国道13号 (現道)



開通後の神宮寺バイパス

- 現国道13号の交通量の8割がバイパスに転換
- 神宮寺駅入口交差点の混雑が解消



渋滞長: 1,000m  
 通過時間: 6分  
 →  
 渋滞長: 50m  
 通過時間: 1分  
【調査日】開通前: H14.11、開通後: H22.11  
 ※渋滞方向: 秋田市側から横手市方向

- 通過時間が約5分短縮 (高花交差点～玉川橋北交差点)

開通前 13分  
 →  
 開通後 8.4分  
【調査日】開通前: H17.10、開通後: H22.11

- 救急搬送の時間短縮,バスの定時性確保,通学の安全性向上

**【救急搬送】** バイパスの利用により、搬送時間が短縮されました。  
(大曲仙北広域市町村圏組合消防本部)  
**【バスの運行】** 現国道の路線バスの定時性が確保されました。  
(羽後交通(株)大曲自動車営業所)  
**【通学】** 現国道の交通量が減少し、安全性が向上していると思います。  
(平和中学校、北神小学校)  
【出典】H22.12ヒアリング調査結果より

- ・事業期間 : 平成10年度～
- ・延長 : 9.6km(うちバイパス区間7.2km開通済)
- ・幅員 : 14.5m(暫定2車線)