

# 雄物川水系主要観測地点の河川流況

## ■ 水位観測所地点での正常流量及び過去5ヶ年平均濁水流量(H27~R1)

観測所名	河川名	H27	H28	H29	H30	R1	正常流量 (m <sup>3</sup> /s)	過去5ヶ年平均濁水流量 (H27~R1)	平均(基準)以下 になる水位
岩館	雄物川	2.17	2.69	5.43	2.60	欠測		3.22	-0.48
雄物川橋	雄物川	5.20	8.32	17.06	6.45	6.52		8.71	-0.57
大曲橋	雄物川	欠測	21.93	37.33	21.37	22.47		25.78	-0.14
神宮寺	雄物川	84.36	90.20	113.02	88.61	87.53		92.74	0.26
刈和野橋	雄物川	82.09	88.97	116.58	98.67	85.63		94.39	-0.02
椿川	雄物川	84.11	85.41	105.12	85.83	78.73	80.00	87.84	1.94
長野	玉川	29.94	29.32	28.86	23.17	21.14		26.49	-0.84
岩崎橋	皆瀬川	0.22	欠測	欠測	欠測	0.42	(2.80)	0.32	-1.7
安養寺	成瀬川	2.72	4.23	5.96	4.23	3.56		4.14	-1.04

※青色網掛は秋田・湯沢河川国道事務所濁水対策支部運営要領に定める基準地点

### 【体制基準(注意体制)】

注意体制の基準流量は、当分の間、椿川で80m<sup>3</sup>/s(正常流量)、他の4地点は、整備局濁水対策細則に定める「河川の正常流量が定まっていない河川の場合」(最近5ヶ年平均濁水流量を一週間程度下回り、早期回復が見込まれない)を適用する。

玉川ダムにおいて、確保相当の水位を一週間程度下回り、早期の回復が見込まれない場合も注意体制に入る。

### 【体制基準(警戒体制)】

取水障害が生じ、重大な被害が予想される場合。

貯水池の水位が著しく低下し、ダム補給に著しい支障が生ずるおそれがある場合。

## ■ 各観測所における9時現在の流量

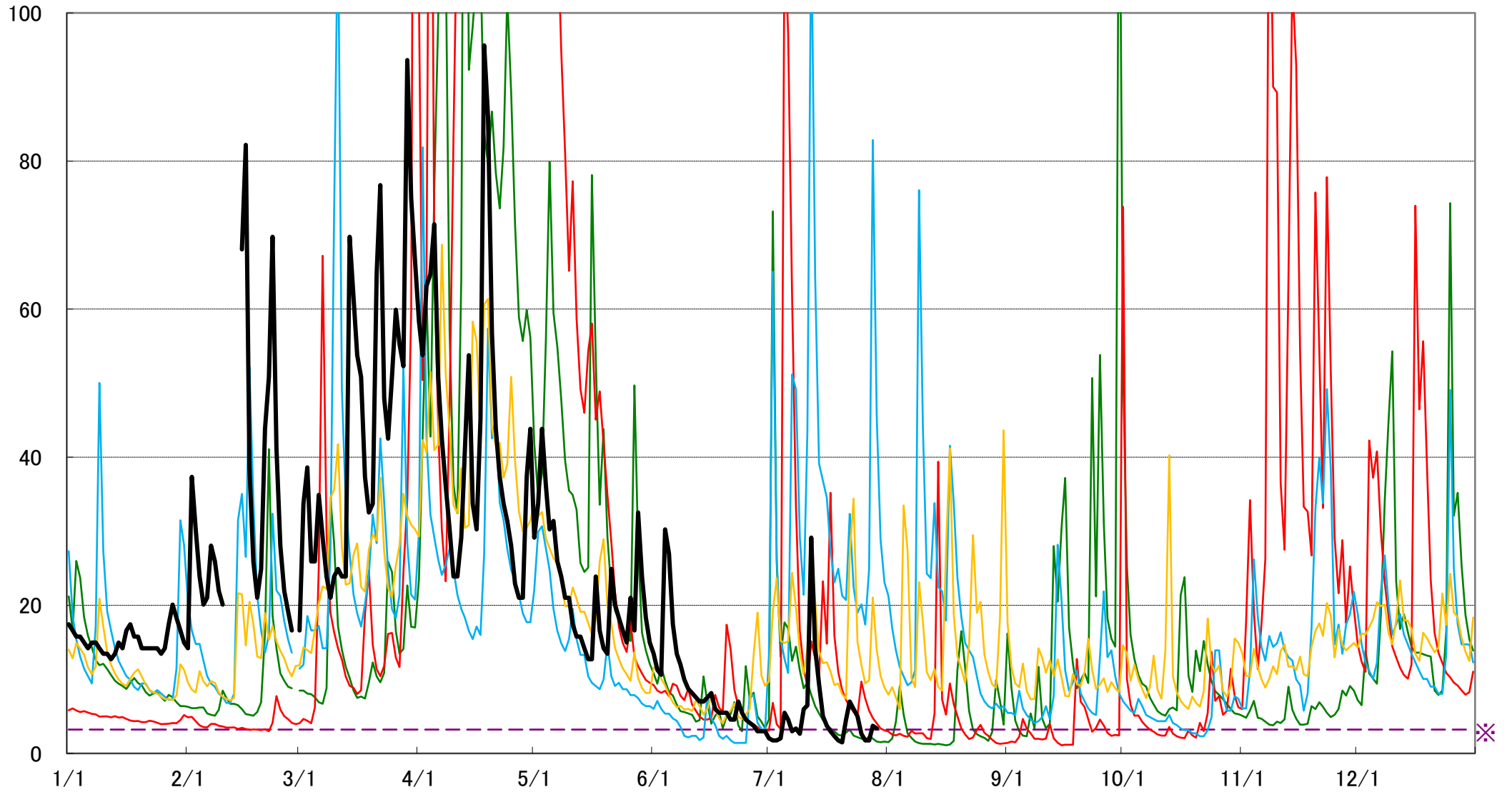
観測所	7/15	7/16	7/17	7/18	7/19	7/20	7/21	7/22	7/23	7/24	7/25	7/26	7/27	7/28	7/29	7/30	H-Q式
岩館	5.49	4.15	3.36	2.66	2.03	1.49	1.26	5.02	4.58	5.02	3.00	1.75	1.75	3.36	2.66	5.98	R3暫定
雄物川橋	25.78	18.02	12.81	10.54	7.54	5.83	3.99	11.08	8.49	15.30	15.96	10.00	8.01	24.94	16.63	23.31	R2暫定
大曲橋	54.28	41.97	32.68	27.12	20.91	17.57	15.51	22.09	23.30	31.24	32.68	22.09	19.77	34.14	40.34	45.33	R2暫定
神宮寺	139.05	114.31	99.68	86.05	74.78	74.78	80.32	104.44	114.31	106.05	106.05	91.98	90.48	114.31	140.91	126.37	R2暫定
刈和野橋	145.80	114.65	100.48	85.84	71.06	71.06	77.60	90.11	111.42	98.97	103.55	88.67	88.67	113.03	138.55	124.62	R2暫定
椿川	180.30	137.03	111.48	92.93	78.09	70.19	68.28	82.20	102.00	92.93	88.56	88.56	82.20	102.00	165.22	116.38	R2暫定
長野	30.41	25.28	21.37	19.89	17.10	24.47	32.22	46.40	47.51	34.09	33.15	33.15	32.22	36.01	43.15	28.65	R2暫定
岩崎橋	5.29	2.42	1.47	1.08	0.40	0.27	0.27	0.27	0.27	0.40	0.33	0.27	0.27	1.33	0.33	3.40	R1
安養寺	6.11	5.27	4.87	4.30	3.77	3.12	2.81	3.12	3.44	3.12	3.77	2.81	2.96	5.27	5.27	9.82	R1

※「流量は、暫定値(速報値)」、「赤字は、過去5ヶ年平均濁水流量を下回った日」。

# <岩館流量観測所>

- H6 (代表的な渇水年)
- H24
- R2 (暫定値)
- H28~R2 平均値
- R3 (速報値)

流量 (m<sup>3</sup>/s)

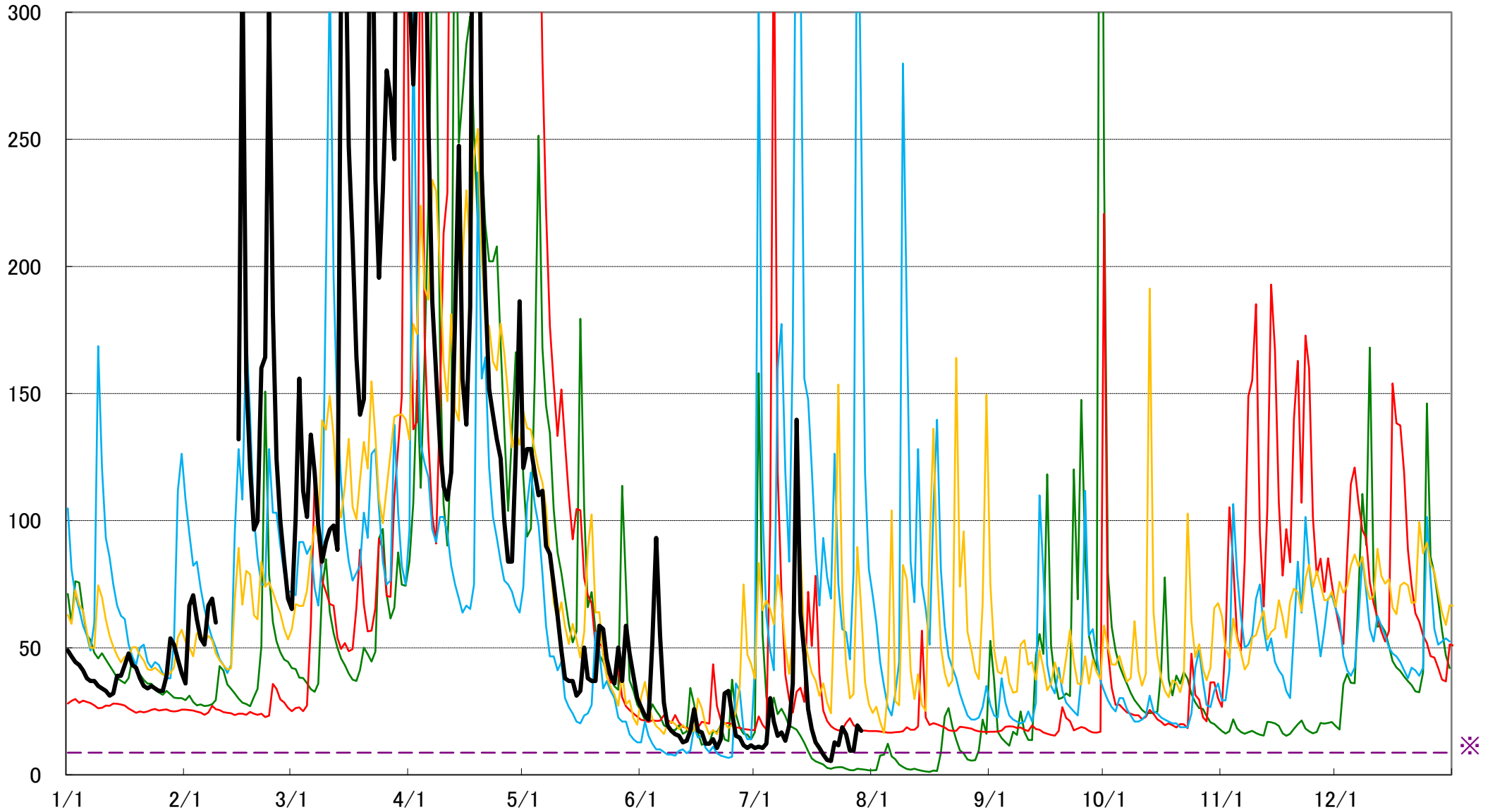


※5ヶ年平均渇水流量H27-R1  
3.22m<sup>3</sup>/s

# <雄物川橋流量観測所>

- H6 (代表的な渇水年)
- H24
- R2 (暫定値)
- H28~R2 平均値
- R3 (速報値)

流量(m<sup>3</sup>/s)

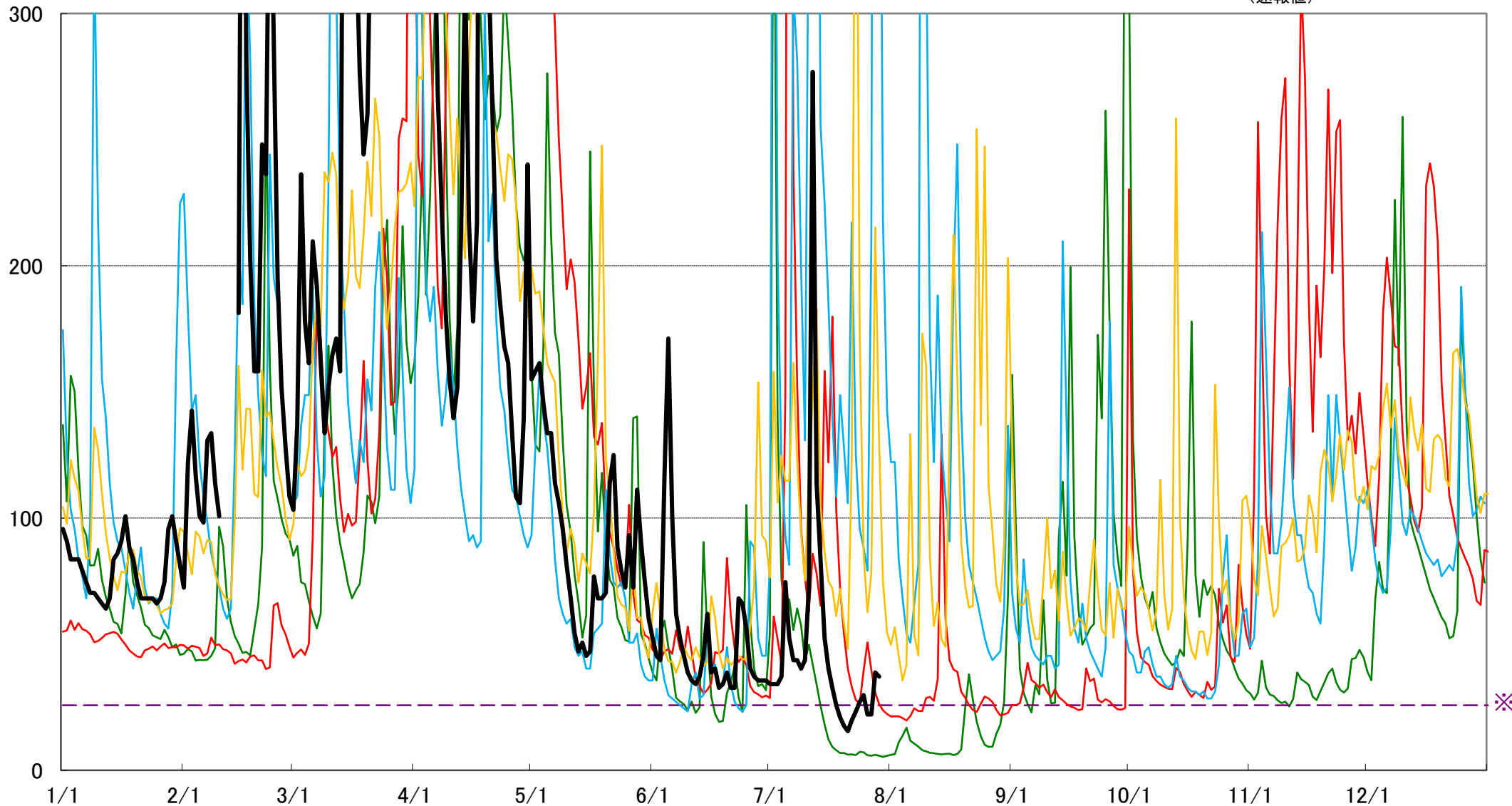


※5ヶ年平均渇水流量H27-R1  
8.71m<sup>3</sup>/s

# <大曲橋流量観測所>

- H6 (代表的な渇水年)
- H24
- R2 (暫定値)
- H28~R2 平均値
- R3 (速報値)

流量 (m<sup>3</sup>/s)

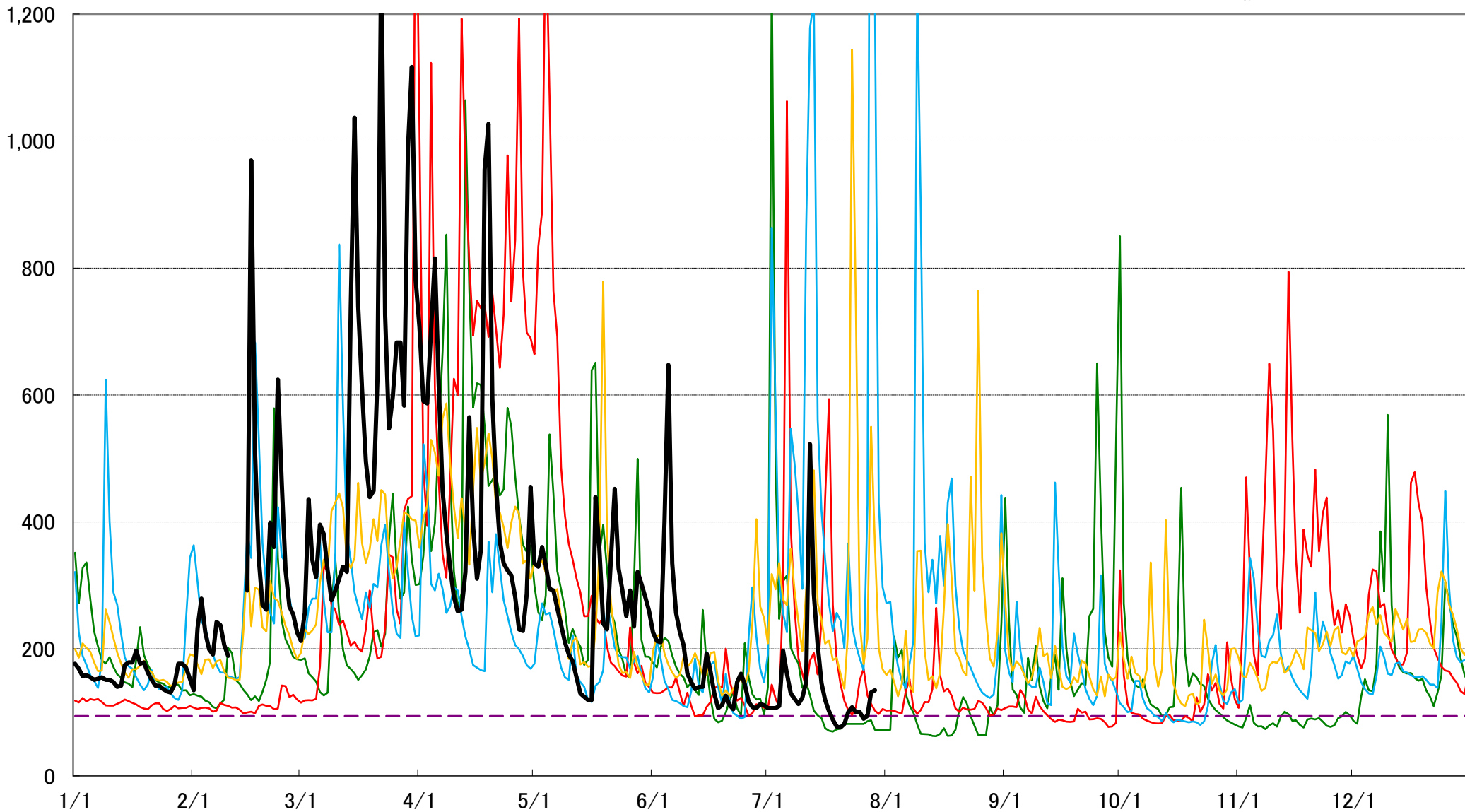


※5ヶ年平均渇水流量H27-R1  
25.78m<sup>3</sup>/s

# <刈和野橋流量観測所>

- H6 (代表的な渇水年)
- H24
- R2 (暫定値)
- H28~R2 平均値
- R3 (速報値)

流量(m<sup>3</sup>/s)

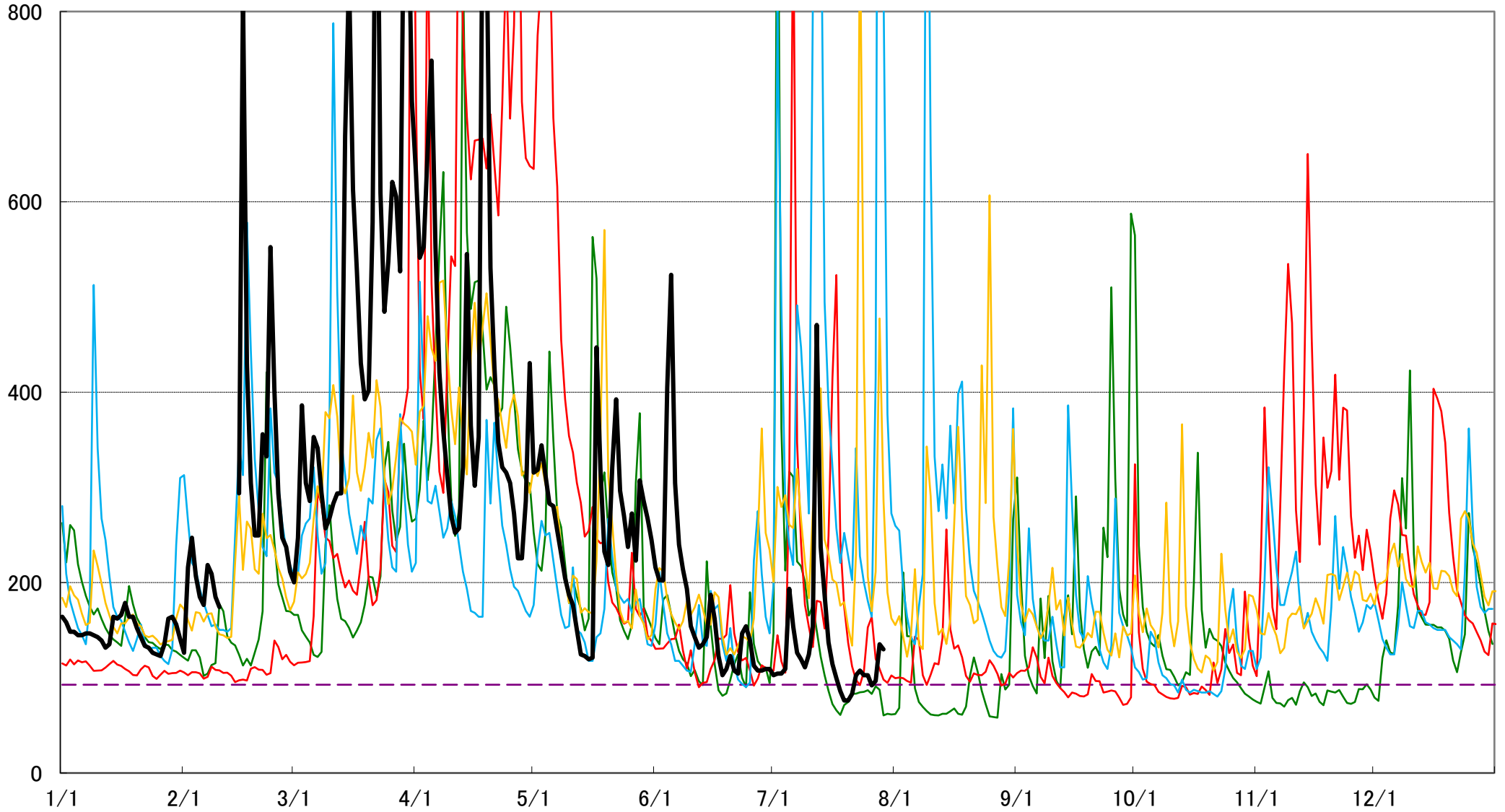


※5ヶ年平均渇水流量H27-R1  
94.39m<sup>3</sup>/s

# <神宮寺流量観測所>

- H6 (代表的な渇水年)
- H24 (代表的な渇水年)
- R2 (暫定値)
- H28~R2 平均値
- R3 (速報値)

流量 (m<sup>3</sup>/s)

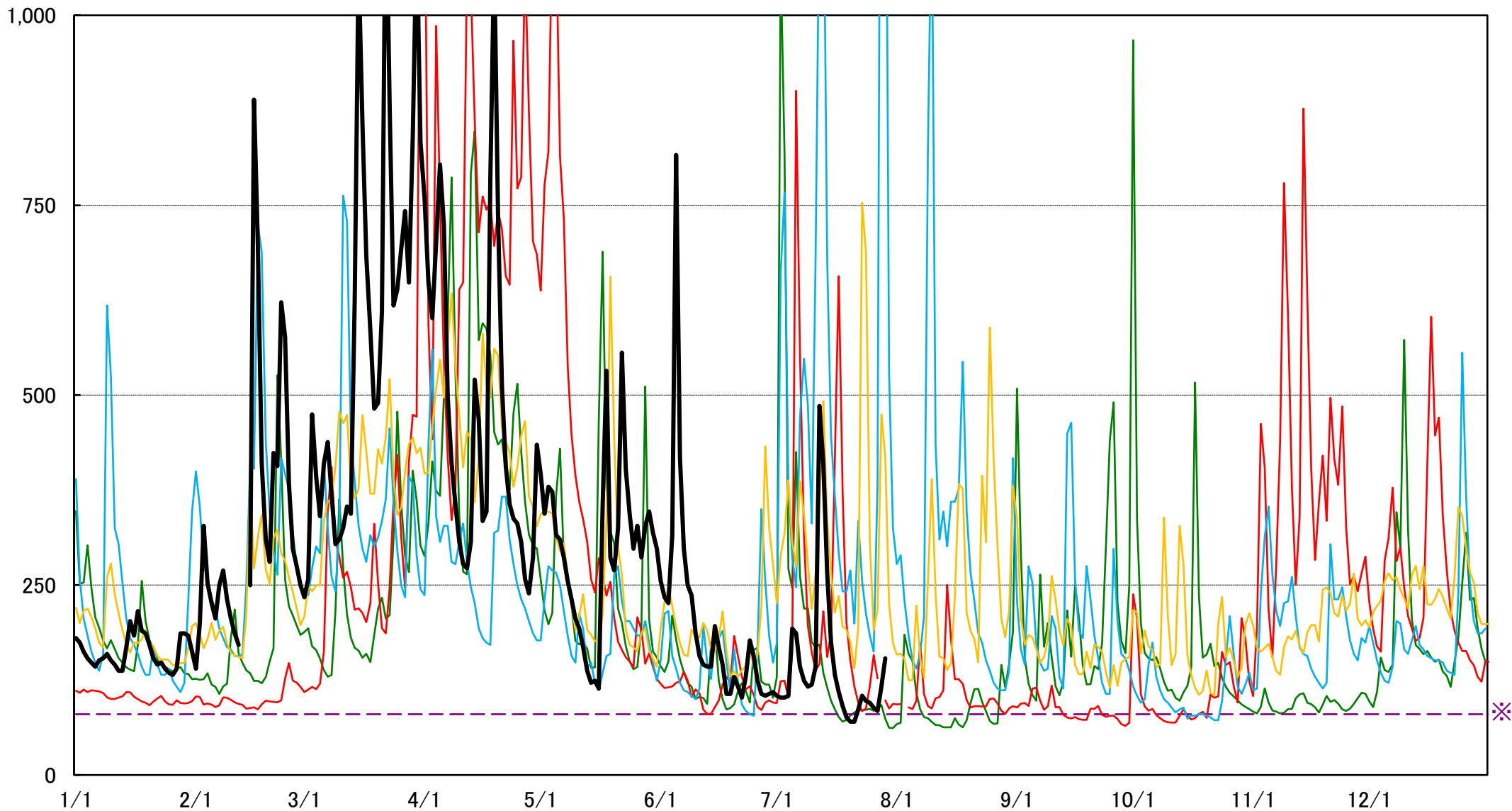


※5ヶ年平均渇水流量H27-R1  
92.74m<sup>3</sup>/s

# < 樺川流量観測所 >

- H6 (代表的な渇水年)
- H24
- R2 (暫定値)
- H28~R2 平均值
- R3 (速報値)

流量 (m<sup>3</sup>/s)

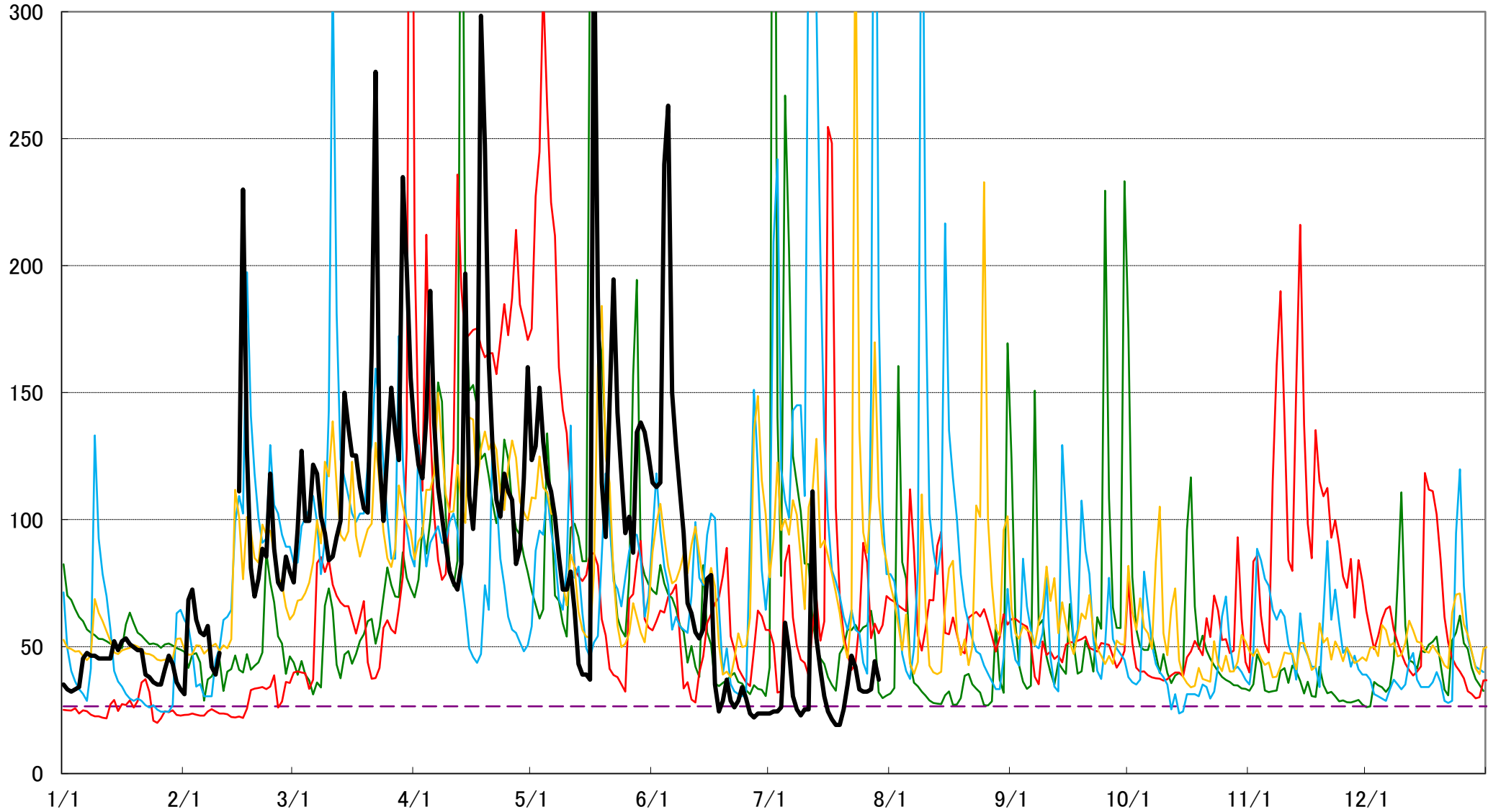


※正常流量 80m<sup>3</sup>/s

# <長野流量観測所>

流量 (m<sup>3</sup>/s)

- H6 (代表的な渇水年)
- H24
- R2 (暫定値)
- H28~R2 平均値
- R3 (速報値)



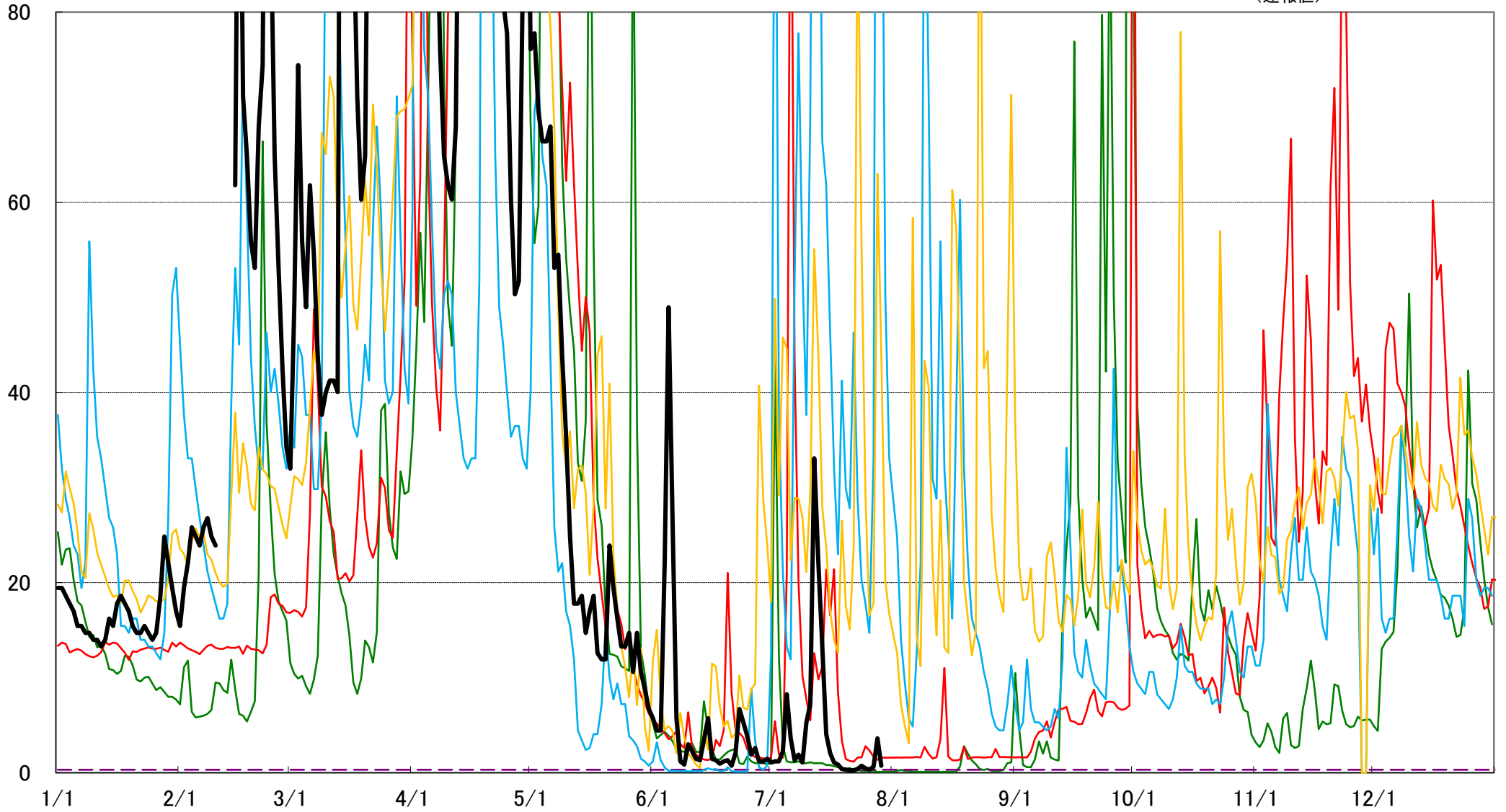
※5ヶ年平均渇水流量H27-R1  
26.49m<sup>3</sup>/s



# <岩崎橋流量観測所>

流量(m<sup>3</sup>/s)

- H6 (代表的な渇水年)
- H24 (代表的な渇水年)
- R2 (暫定値)
- H28~R2 平均值
- R3 (速報値)

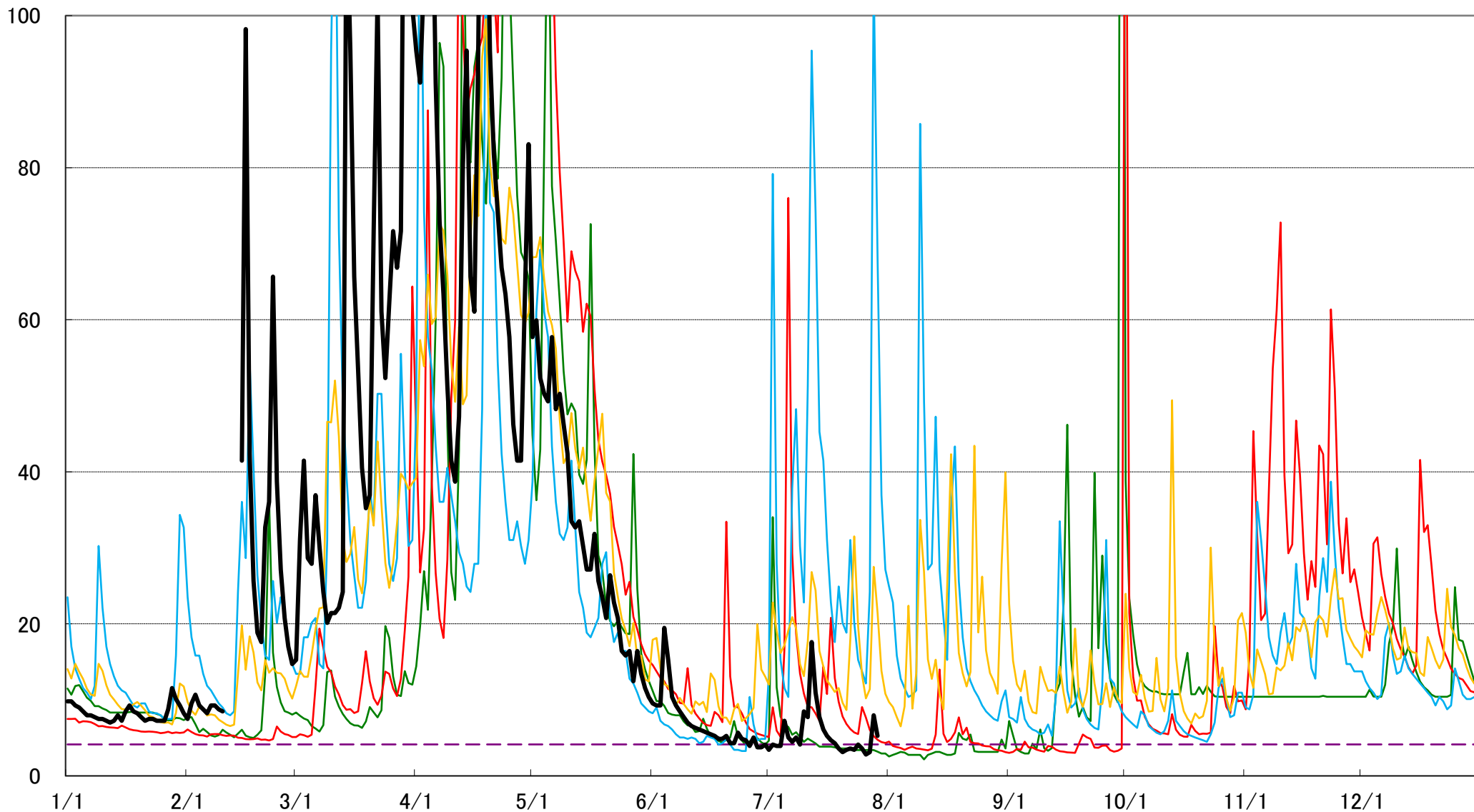


※5ヶ年平均渇水流量H27-R1  
0.32m<sup>3</sup>/s

# <安養寺流量観測所>

- H6 (代表的な渇水年)
- H24
- R2 (暫定値)
- H28~R2 平均値
- R3 (速報値)

流量(m<sup>3</sup>/s)



※5ヶ年平均渇水流量H27-R1  
4.14m<sup>3</sup>/s

## 雄物川水系各地点での流況比較

● 岩館地点 (湯沢市小野)



6月 8日 13:00 -0.31m



7月 20日 13:00 -0.52m

● 大曲大橋地点 (大仙市花館)



6月 10日 16:00 -0.03m (大曲橋水位)



7月 20日 16:00 -0.21m (大曲橋水位)

● 椿川地点 (秋田市雄和)



7月 13日 9:00 3.22m



7月 21日 9:00 1.89m

● 岩崎橋地点 (湯沢市岩崎)



6月 8日 10:00 -1.61m



7月 20日 10:00 -1.70m