

※本資料に掲載の数値等は速報値です。
今後の精査等により変更をする場合があります。

平成25年8月31日～9月2日

低気圧に伴う岩木川の出水状況【速報版】

- 岩木川流域における降雨の概要・・・・・・・・・・・・・・・・P1
- 岩木川の洪水状況・・・・・・・・・・・・・・・・P2
- 災害対策車出動支援・・・・・・・・・・・・・・・・P4
- 河川巡視の実施状況・・・・・・・・・・・・・・・・P6
- 出水の特徴～河口部(十三湖)の水位上昇・・・・・・・・P7
- 目屋ダムの洪水調節効果・・・・・・・・・・・・・・・・P8
- 災害対策支部体制・洪水予報・水防警報・・・・・・・・P9

平成25年9月4日

国土交通省 東北地方整備局

青森河川国道事務所

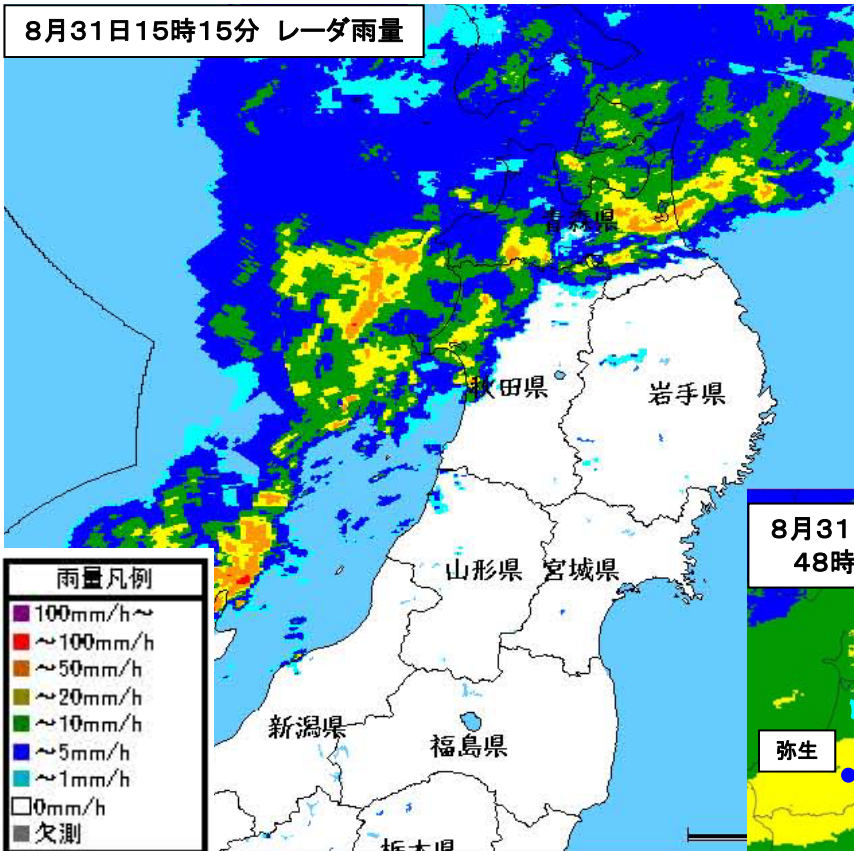
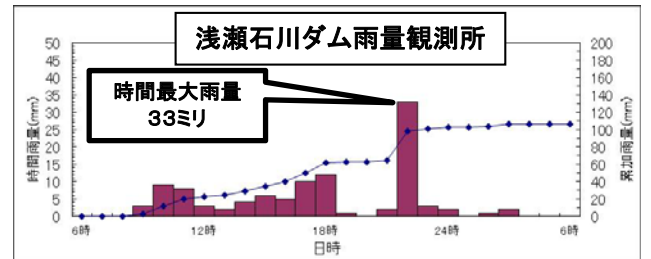
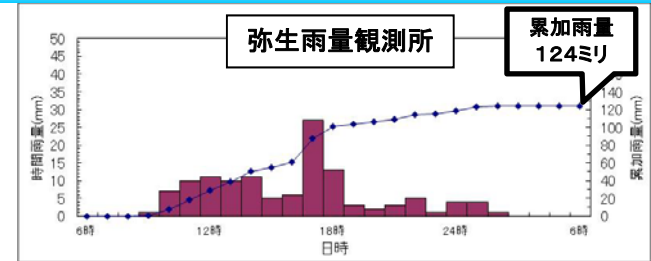
岩木川流域における降雨の概要

■降雨状況

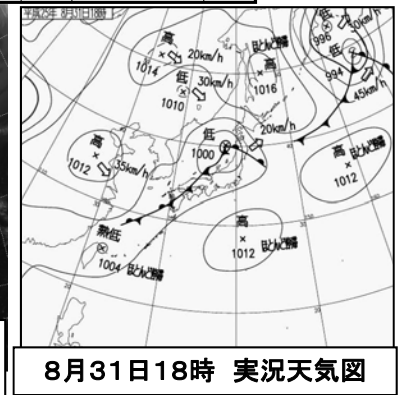
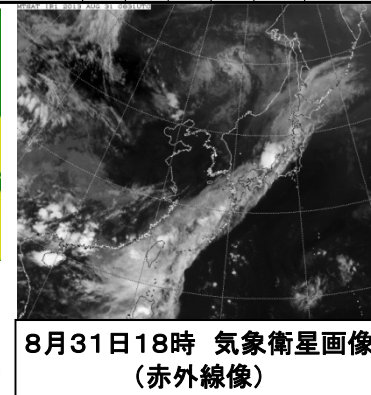
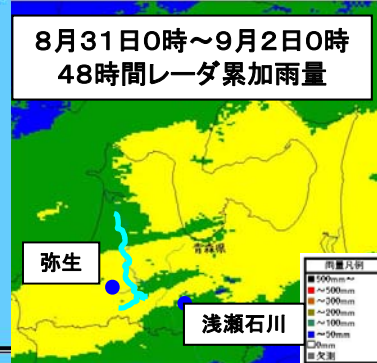
日本海からの低気圧から延びる前線に暖かく湿った空気が流れ込み8月31日は北日本から西日本の日本海側と九州を中心に大雨となった。

岩木川流域においても8月31日の8時頃から翌9月1日の3時頃まで断続的に雨が降り続いた。

降り始めからの総雨量は弥生雨量観測所で124mmを記録した。また、最大時間降雨量は浅瀬石川ダム雨量観測所で8月31日22時に33mmを記録した。

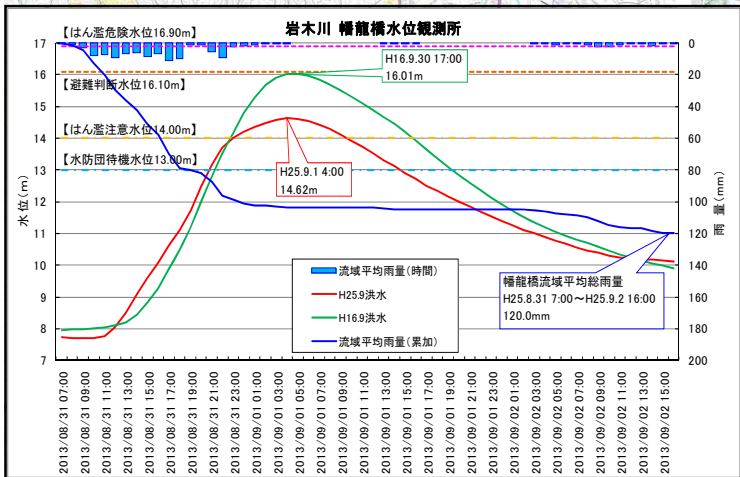


水系名	河川名	観測所名	所属	標高 (TP. m)	日降水量		総降水量	単位:mm			
					8月31日	9月1日		既往最大日降水量	降水量	既往最大総降水量	降水量
岩木川	相馬川	相馬	国	60	105	2	107	S52.8.5	155	S52.8.4~5	258
	虹貝川	早瀬野	国	130	106	1	107	S50.8.19	149	S50.8.19~20	212
	大和沢川	深山沢	国	210	112	1	113	H2.9.20	138	1981/8/21~23	201
	引座川	新館	国	100	112	0	112	S50.8.20	197	S50.8.19~20	202
	浅瀬石川	沖浦	国	110	88	1	89	S50.8.19	201	S50.8.19~20	216
	浅瀬石川	浅瀬石川ダム	国	205	103	3	106	H1.0.8.28	108	H2.9.17~19	160
	浅瀬石川	青荷沢	国	840	93	2	95	H1.8.10.7	158	H1.8.10.6~8	267
	浅瀬石川	平賀	国	520	81	0	81	H2.8.31	139	H2.9.17~19	156
	浅瀬石川	毛蕪	国	430	82	0	82	H1.3.9.15	108	H2.9.17~19	153
	浅瀬石川	滝の森	国	660	58	11	69	H8.7.3	124	H2.9.17~19	170
	浅瀬石川	滝の沢	国	690	82	11	93	H1.9.9.17	125	H1.8.10.6~8	203
	大蜂川	弥生	国	130	119	5	124	S52.8.4	138	S52.8.4~5	212
	浪岡川	浪岡	国	25	91	1	92	H2.4.7.16	140	S56.8.21~22	163
	岩木川	五所川原	国	9	92	1	93	S43.8.11	173	S43.8.10~11	179



岩木川の洪水状況①（上岩木橋～十川合流点）

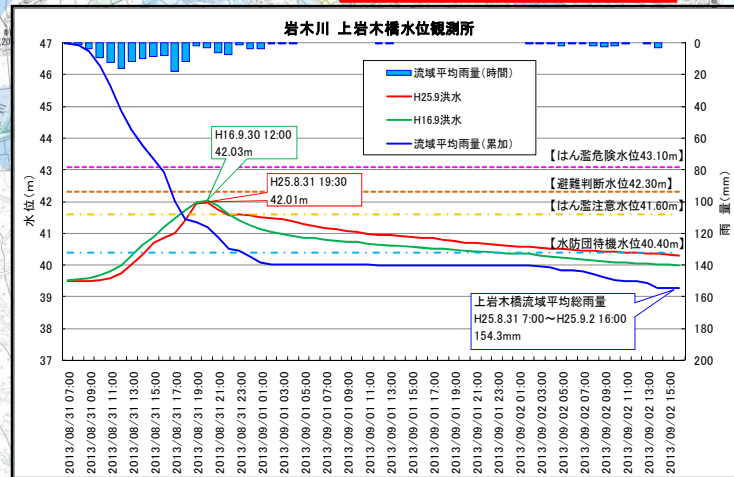
岩木川全川においては**はん濫注意水位を超過**（上岩木橋で**41cm**、幡龍橋で**62cm**、五所川原で**37cm**、若宮で**5cm**超過）する出水となった。外水による堤内地への浸水被害は無かったが、内水による浸水被害は弘前市三世寺地区で1箇所(0.4ha)発生した。



幡龍橋:最高水位14.62m (1日4:00)

最高水位一覧表

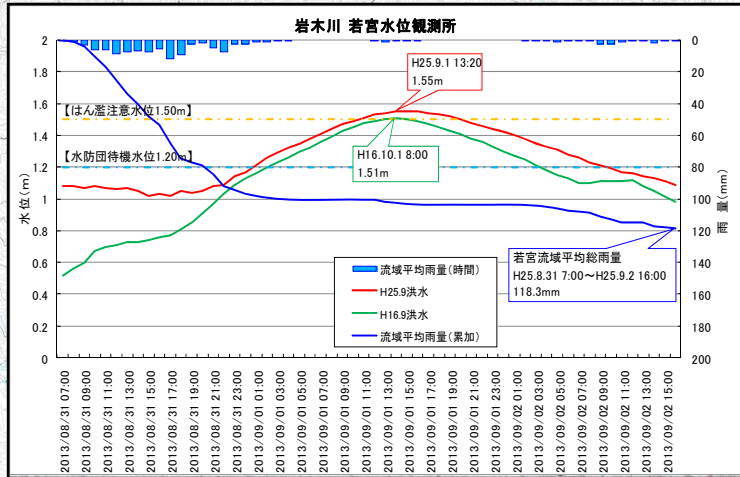
水系名	河川名	観測所名	種類	零点高 (TP.m)	水防団待機水位	はん濫注意水位	避難判断水位	はん濫危険水位	計画高水位	最高水位		既往最高水位	
										日時	水位	年月日	水位
岩木川	上岩木橋	1種	0.007	40.40	41.60	42.30	43.10	44.800	8/31 19:30	42.01	H9.5.8	43.71	
	三世寺	2種	-0.873	15.00	16.00	-	-	18.896	9/1 2:00	16.77	S52.8.5	18.80	
	幡龍橋	2種	-1.086	13.00	14.00	16.10	16.90	17.235	9/1 17:00	14.62	S62.8.17	17.15	
	五所川原	1種	4.651	1.50	2.50	5.20	5.50	5.523	9/1 8:10	2.87	S33.9.19	5.34	
	繁田	1種	-0.068	3.00	4.00	4.60	4.90	6.488	9/1 12:20	3.50	S52.8.6	6.30	
	若宮	2種	-0.340	1.20	1.50	-	-	2.737	9/1 13:20	1.55	S56.8.23	2.03	
平川	百田	1種	16.680	1.20	2.30	4.50	5.10	5.169	9/1 1:40	1.40	S50.8.20	5.25	



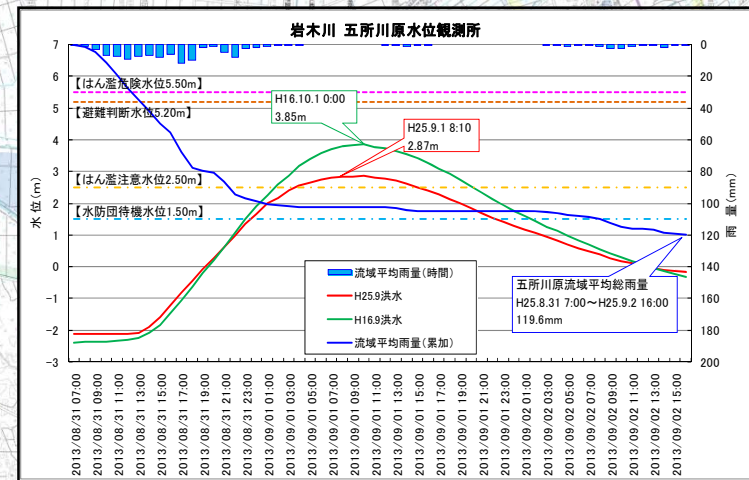
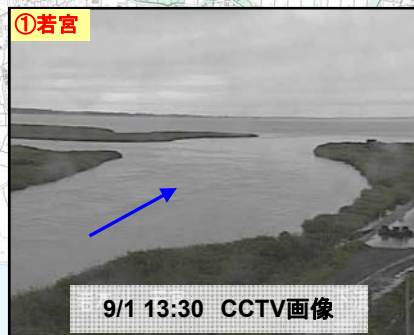
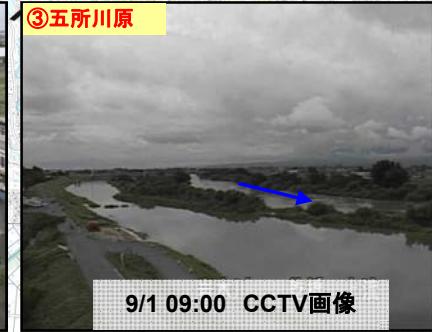
上岩木橋:最高水位42.01m (31日19:30)

浸水被害(内水)
弘前市三世寺地区:0.4ha(畑地)

岩木川の洪水状況② (十川合流点～十三湖)



若宮:最高水位1.55m (1日13:20)

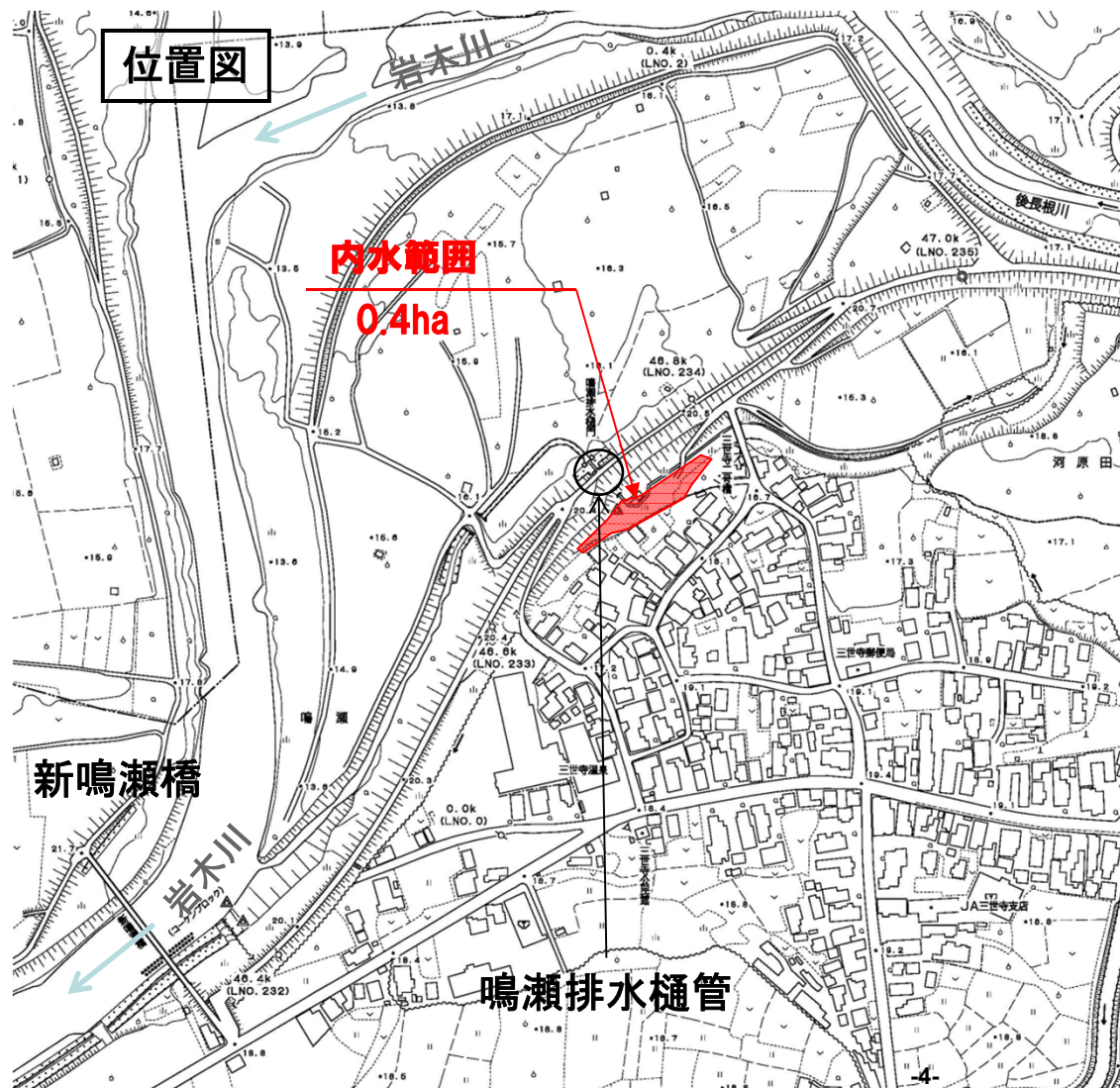


五所川原:最高水位2.87m (1日8:10)

災害対策車出動支援①

【災害対策車活動状況】

弘前市三世寺地区で内水による宅地浸水のおそれがあり、排水ポンプ車による排水作業を実施。また、夜間作業となるため、照明車も同時に出動。



畑地冠水状況



排水ポンプ車・照明車活動状況

災害対策車出動支援②

【三世寺地区における災害対策車の活動状況】

《排水ポンプ車》

- ・排水ポンプ車能力 6m³/分
30m³/分(6m³/分×5台)のうち、1台稼働。
- ・排水時間 約2時間
- ・総排水量 約720m³
2h×6m³/分×60分×1台

《照明車》

- ・稼働開始 8月31日21:55
- ・稼働終了 9月1日 2:30
- ・稼働時間 約4.5時間

■活動状況（時系列）

8 / 3 1

- 20:41 河川巡視により三世寺地区の内水状況を確認
- 21:00 藤崎出張所より排水ポンプ車・照明車の出動要請
- 21:10 本部より、排水ポンプ車・照明車出動命令
- 21:30 防災ステーションより排水ポンプ車・照明車出発
- 21:51 現地着
- 21:55 照明車 稼働開始
- 22:14 ポンプ1台設置完了
- 23:18 内水排除作業開始指示
- 23:20 内水排除開始。 内水位1.70m

9 / 1

- 1:13 内水排除停止（一次完了）。内水位1.50m
- 1:30 内水位1.50m、外水位2.84m
- 2:00 内水位1.50m、外水位2.86m
- 2:15 内水位1.51m、外水位2.87m
- 2:30 内水位1.52m、外水位2.86m

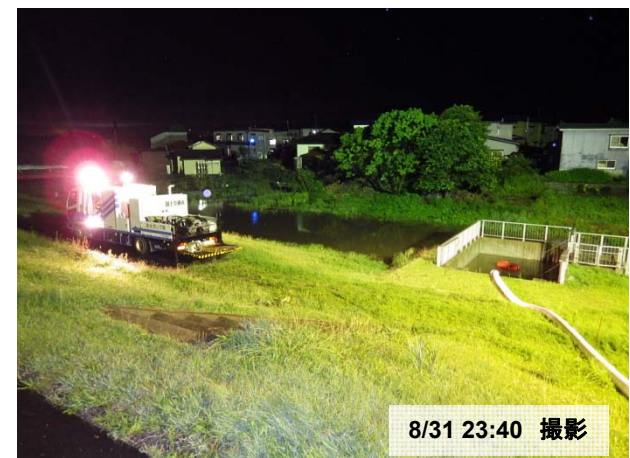
※内水位の著しい上昇が確認されないことから、
撤収作業を開始。



照明車の稼働状況



排水ポンプ・ホースの設置状況



排水ポンプ車の稼働状況

河川巡視の実施状況

【河川巡視状況】

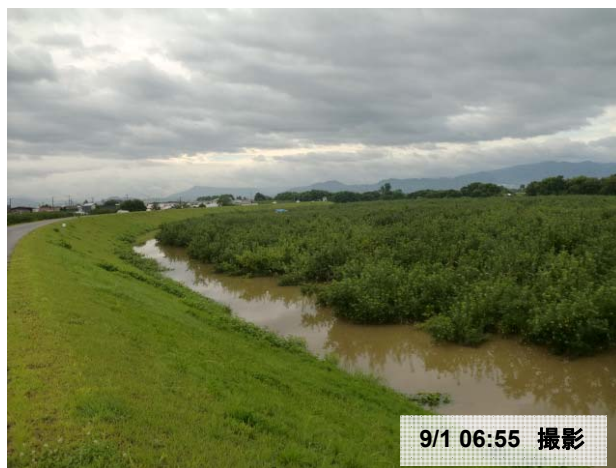
河川管理施設の被害状況を確認するために、河川状況把握班による巡視を実施した。
その結果、河川管理施設の被害は確認されなかったが、水位低下後、再度確認する予定。

状況把握班による河川巡視の実施状況		藤崎 第1班	藤崎 第2班	藤崎 第4班	五所川原 第1班	五所川原 第2班	五所川原 第4班	五所川原 第5班	五所川原 第6班
第1巡目	開始	23:10	20:23	18:41	10:20	10:20	3:45	3:45	3:45
	終了	0:29	21:23	19:47	11:12	11:10	4:55	4:55	4:40
第2巡目		1:10	21:40	19:51	12:15	12:15	5:20	5:20	5:20
		2:31	22:25	21:03	13:15	13:04	6:20	6:12	6:28
第3巡目		2:45	22:40	21:15			6:40	6:40	6:40
		3:57	23:32	22:28			7:45	7:30	7:36
第4巡目		5:30	23:55	23:32			9:00	9:00	9:00
		6:46	0:50	0:31			9:53	9:47	9:55
第5巡目		6:55	1:40				11:00	11:00	
		8:16	2:40				11:53	11:50	
第6巡目			2:50				13:30	13:30	
			3:32				14:23	14:42	

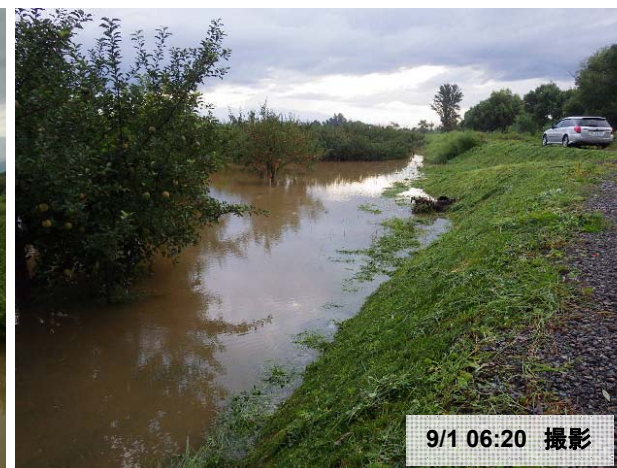
■状況把握班による確認状況



内水被害状況



堤外リンゴ園の被害状況



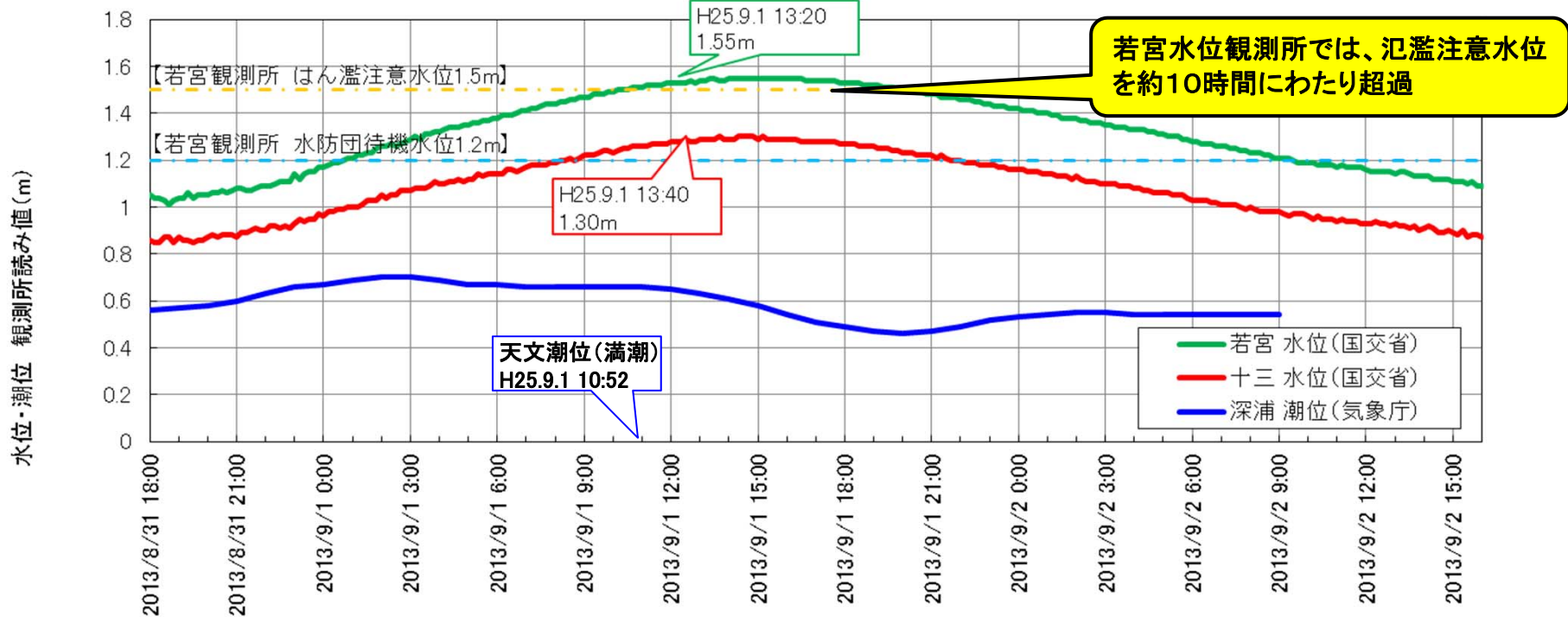
堤外リンゴ園の被害状況

出水の特徴 ～ 河口部(十三湖)の水位上昇



岩木川河口部においては、低気圧の通過による高い潮位と満潮が重なり、また河川のピーク水位が同時に発生したことから、長時間にわたり高い水位が継続した。

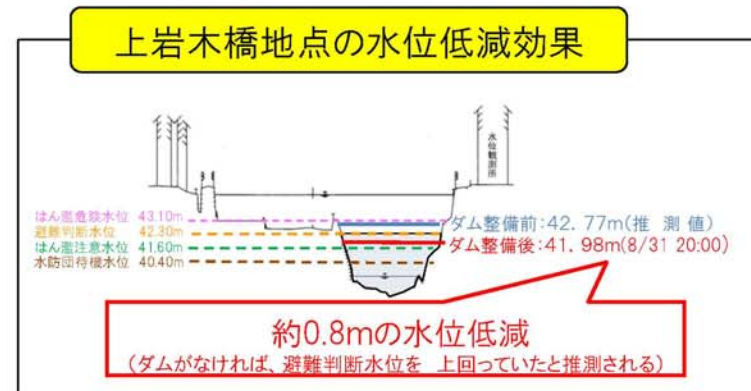
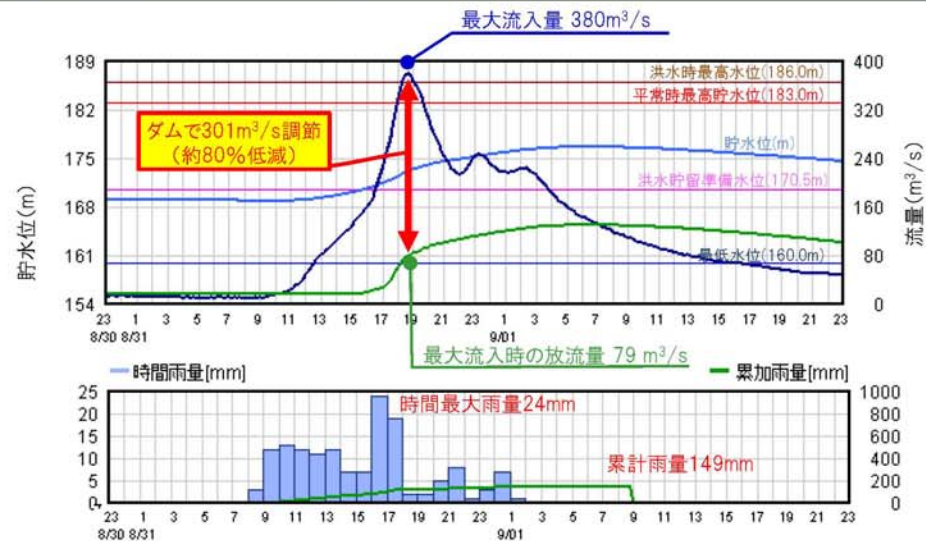
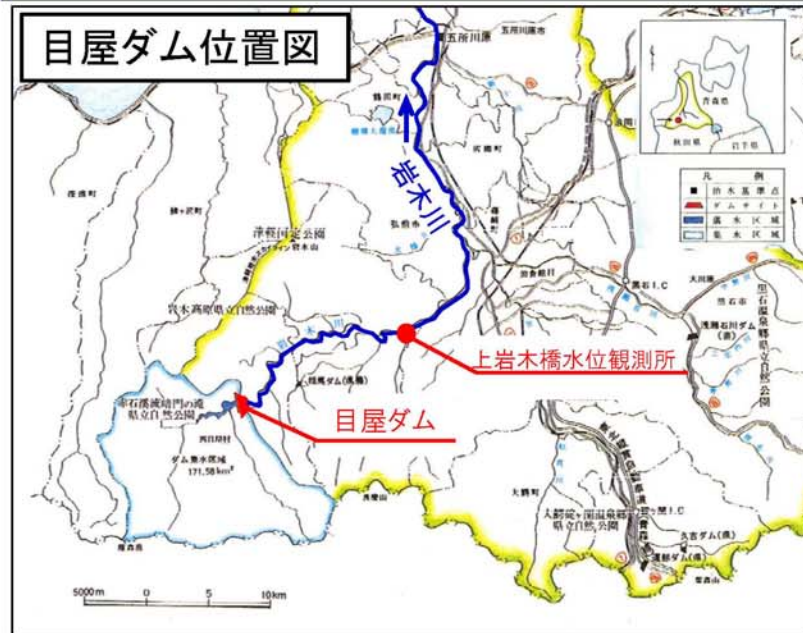
写真①、②は十三湖の水位が最高水位を観測した時の状況で、囲繞堤の天端から約1.0m下まで水位が上昇した。



目屋ダムの洪水調節効果

岩木川水系 目屋ダムの効果(平成25年8月31日低気圧)【速報】 青森県

- 目屋ダム流域では、平成25年8月31日～9月1日の豪雨により**累計雨量が149mmに達し**、ダムへの最大流入量は**計画流入量の約75%となる380m³/sを記録**。
- 今回の洪水調節により、**最大301m³/sをダムで調節し**、下流河川の水位を低減。
- ダム下流の上岩木橋地点(弘前市大字下湯口付近)では、**約0.8mの水位を低減させる効果**があったものと推測。



出典:青森県庁HP

災害対策支部体制

・平成25年 8月31日(土)

14時20分 注意体制
(体制人員:9名)

18時25分 警戒体制に移行
(体制人員:20名)

・平成25年 9月 1日(日)

17時05分 注意体制に移行

・平成25年 9月 2日(月)

11時25分 支部体制解除

洪水予報

河川名	番号	月 日	発表時間	発表内容
岩木川	第1号	平成25年 8月31日	18時50分	岩木川はん濫注意情報
	第2号	平成25年 9月 1日	0時00分	岩木川はん濫注意情報
	第3号	平成25年 9月 1日	1時10分	岩木川はん濫注意情報
	第4号	平成25年 9月 1日	4時00分	岩木川はん濫注意情報
	第5号	平成25年 9月 1日	10時10分	岩木川はん濫注意情報
	第6号	平成25年 9月 1日	15時40分	岩木川はん濫注意情報(解除)

水防警報

河川名	区 間	番号	月 日	発表時間	発表の種類
岩木川	上岩木橋	第1号	平成25年 8月31日	17時00分	水防団 準備
		第2号	平成25年 8月31日	18時50分	水防団 出動
		第3号	平成25年 8月31日	22時00分	水防団 解除
	幡龍橋	第1号	平成25年 8月31日	21時00分	水防団 準備
		第2号	平成25年 8月31日	23時40分	水防団 出動
		第3号	平成25年 9月 1日	10時20分	水防団 解除
	五所川原	第1号	平成25年 8月31日	23時40分	水防団 準備
		第2号	平成25年 9月 1日	3時50分	水防団 出動
		第3号	平成25年 9月 1日	15時50分	水防団 解除
	若宮	第1号	平成25年 9月 1日	9時10分	水防団 準備
		第2号	平成25年 9月 1日	10時30分	水防団 出動
		第3号	平成25年 9月 1日	17時00分	水防団 解除