

河川整備計画の進捗状況について (知事管理区間)

平成28年9月28日

青 森 県

1. 河川整備計画の概要

治水

【馬淵川】

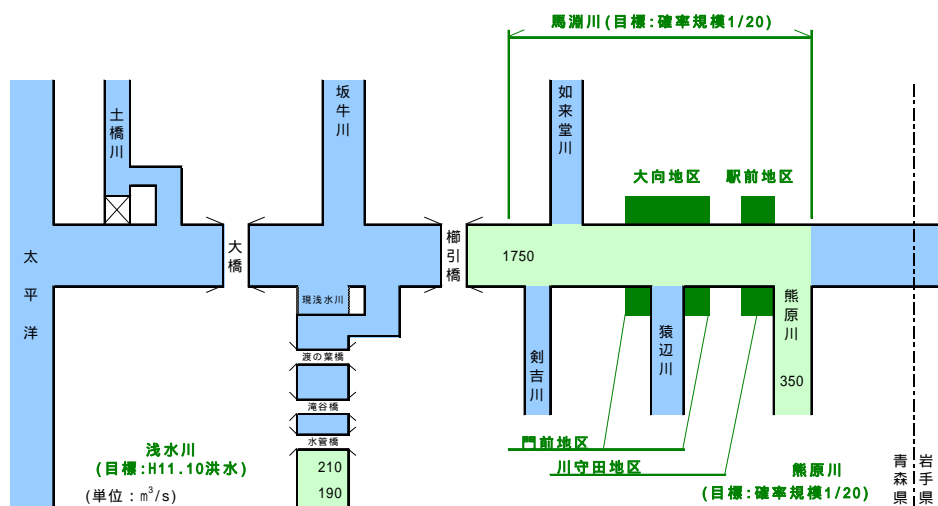
『20年に1度発生する洪水(櫛引地点1,750m³/s)が発生しても、外水のはん濫による家屋の浸水被害を防止する』ことを目標とします。

【熊原川】

『20年に1度発生する洪水が発生しても、外水のはん濫による浸水被害を防止する』ことを目標とします。

【浅水川】

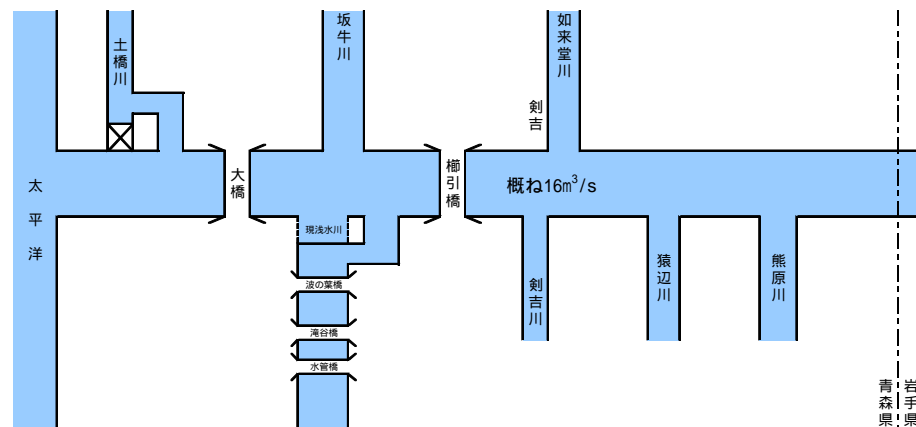
『平成11年10月洪水と同規模の洪水(20年に1度発生する洪水)が発生しても、外水のはん濫による浸水被害を防止する』ことを目標とします。



利水

【流水の正常な機能の維持】

広域的かつ合理的な水利用の促進を図るなどの対策により、河川整備基本方針で定められた流水の正常な機能を維持するために必要な流量の確保に努めます。



環境

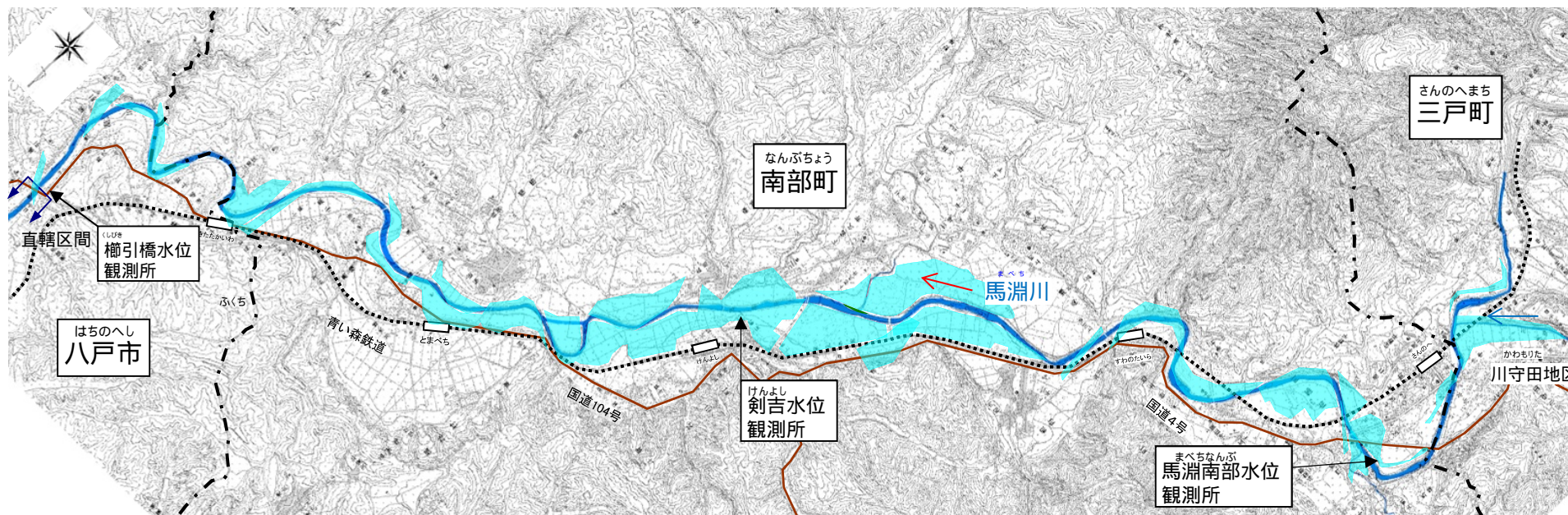
【河川環境の整備と保全】

河川の整備に際しては本来有している自然環境を尊重し、多様な動植物の生息・生育環境の保全に努めます。

また、多様な姿を見せる馬淵川の流れと調和した河川景観の保全を図り、河川の持つ優れた景観資源としての価値を活かすよう努めます。

2 . 近年発生した洪水

2.1.1 平成23年9月 台風第15号による被害の概要



被害状況

- ・床上浸水 : 185戸
- ・床下浸水 : 85戸
- ・田畑等 : 約490ha

台風第15号での浸水箇所

門前地区 (H23.9.22撮影)



大向地区 (H23.9.22撮影)



2. 近年発生した洪水

2.1.2 平成25年9月 台風第18号による被害の概要

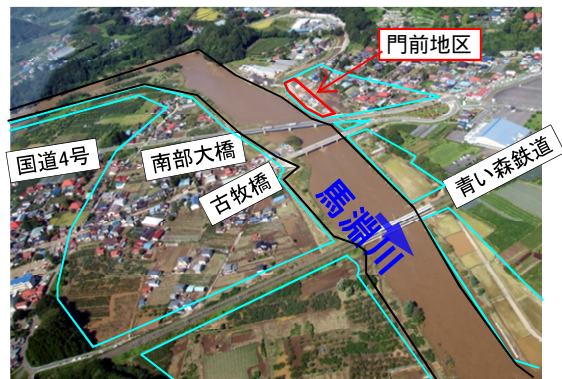


被害状況

- ・床上浸水 : 177戸
- ・床下浸水 : 86戸
- ・田畑等 : 約332ha

台風第18号での浸水箇所

大向・門前地区 (H25.9.17撮影)



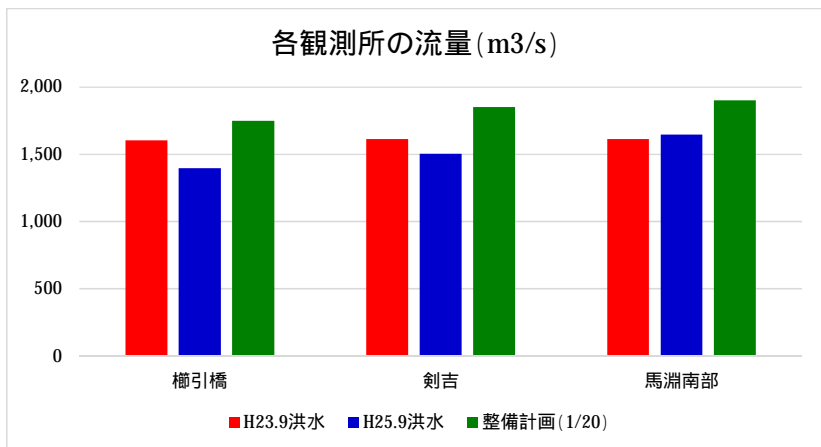
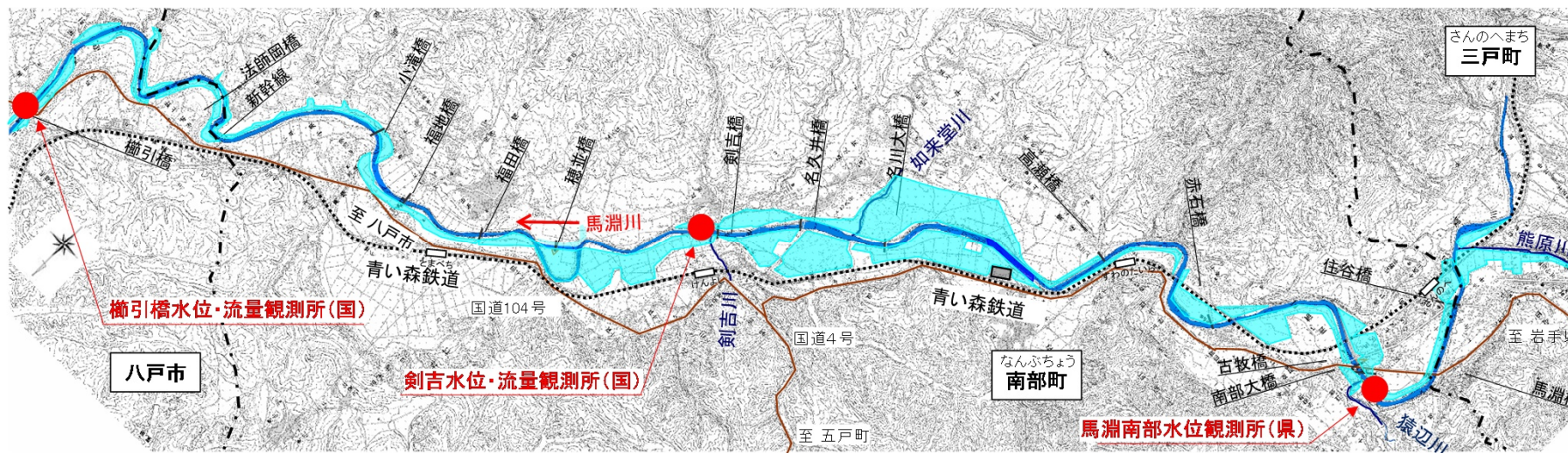
駅前地区 (H25.9.16撮影)



2 . 近年発生した洪水

2.2 平成23年、平成25年洪水の流量

平成23年、平成25年洪水の流量は、現行の河川整備計画の目標流量を下回っており、河川整備計画に位置付けられた河道掘削、輪中堤を引き続き推進していく。



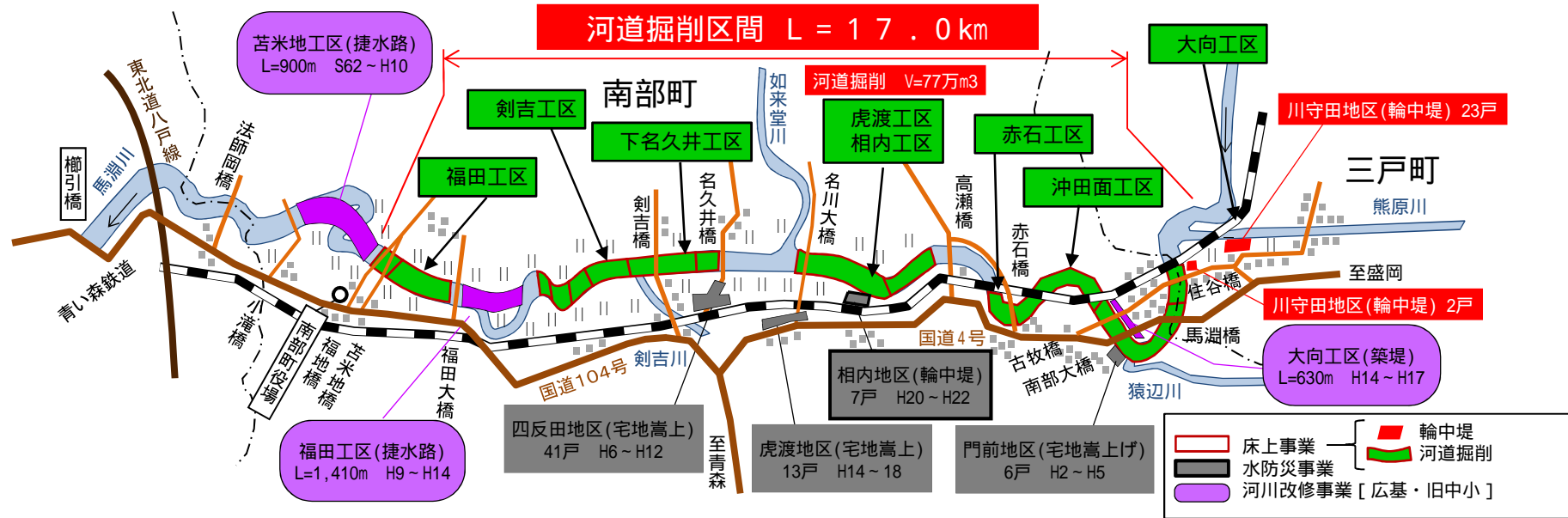
各観測所の流量 (m3/s)

	櫛引橋	剣吉	馬淵南部
H23.9洪水	1,613	1,616	1,615
H25.9洪水	1,399	1,550	1,647
整備計画 (1/20)	1,750	1,850	1,900

馬淵南部は流量観測を行っていないため、計算値。
 その他は、観測地点における水位と流量の関係から、実測水位を流量に換算。
 整備計画目標流量は、氾濫による流量低減効果を見込んでいるため、下流の流量が小さい

3 . 河川事業の進捗状況

3.1 床上浸水対策特別緊急事業



福田工区 (掘削土量V=83,000m³)



平成26年度完了

剣吉工区 (掘削土量V=164,000m³)



平成27年度完了

下名久井工区 (掘削土量V=68,000m³)



平成26年度完了

3 . 河川事業の進捗状況

3.1 床上浸水対策特別緊急事業

事業進捗状況

虎渡工区 (掘削土量V=58,000m³)



平成26年度完了

下名久井工区



相内工区 (掘削土量V=40,000m³)



平成25年度完了

赤石工区 (掘削土量V=88,000m³)



平成27年度完了

沖田面工区 (掘削土量V=169,000m³)



平成28年度完了

3 . 河川事業の進捗状況

3.1 床上浸水対策特別緊急事業

大向工区 (掘削土量V=206,000m³)



平成28年度完了

三戸町川守田地区
(輪中堤、馬淵川、熊原川)



平成28年度完了

事業進捗状況

赤石工区



2014年1月



2016年8月

川守田工区



2008年6月



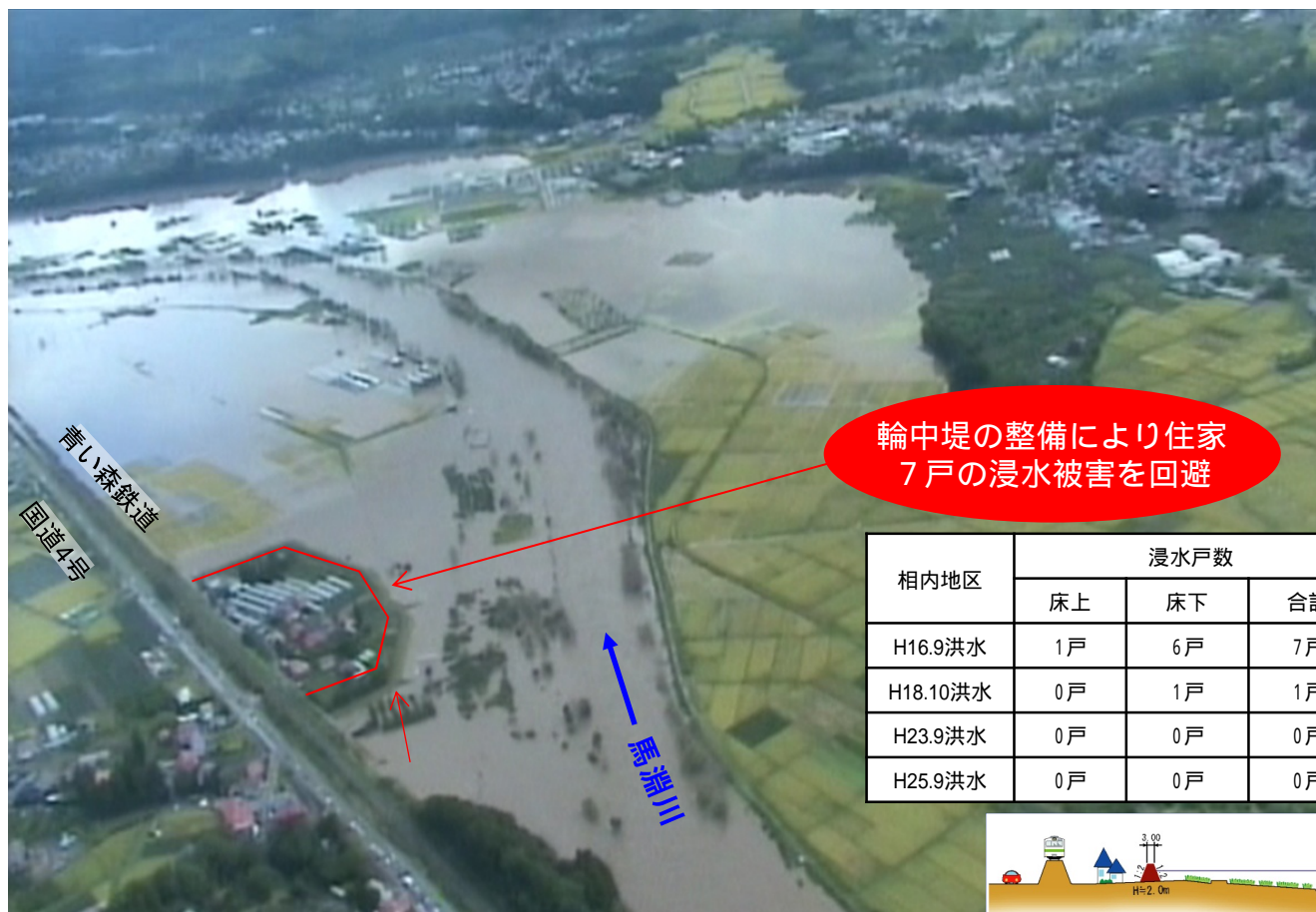
2016年8月

3 . 河川事業の進捗状況

3.2 河川事業による効果

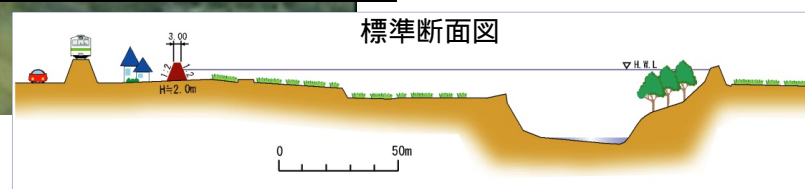
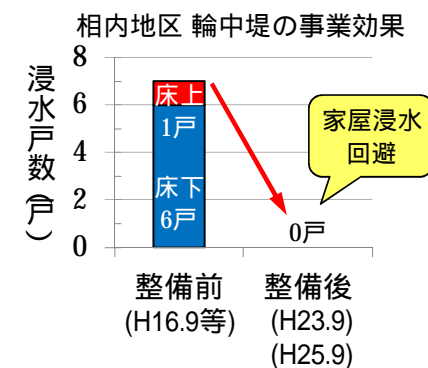
馬淵川(相内地区)

河道掘削及び輪中堤の整備により、平成23年及び平成25年の洪水に対して、家屋の浸水被害を解消



輪中堤の整備により住家7戸の浸水被害を回避

相内地区	浸水戸数		
	床上	床下	合計
H16.9洪水	1戸	6戸	7戸
H18.10洪水	0戸	1戸	1戸
H23.9洪水	0戸	0戸	0戸
H25.9洪水	0戸	0戸	0戸



浸水状況 (H23.9.22撮影)

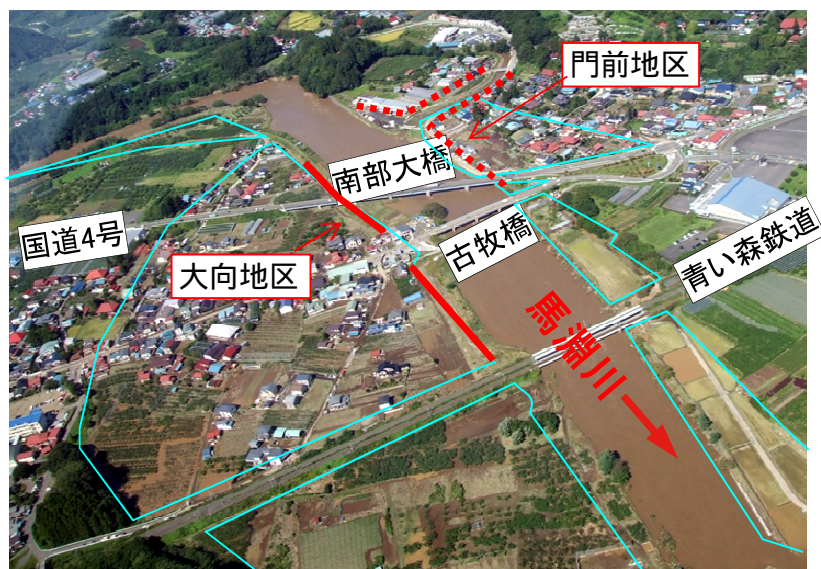
3 . 河川事業の進捗状況

3.3 広域河川改修事業

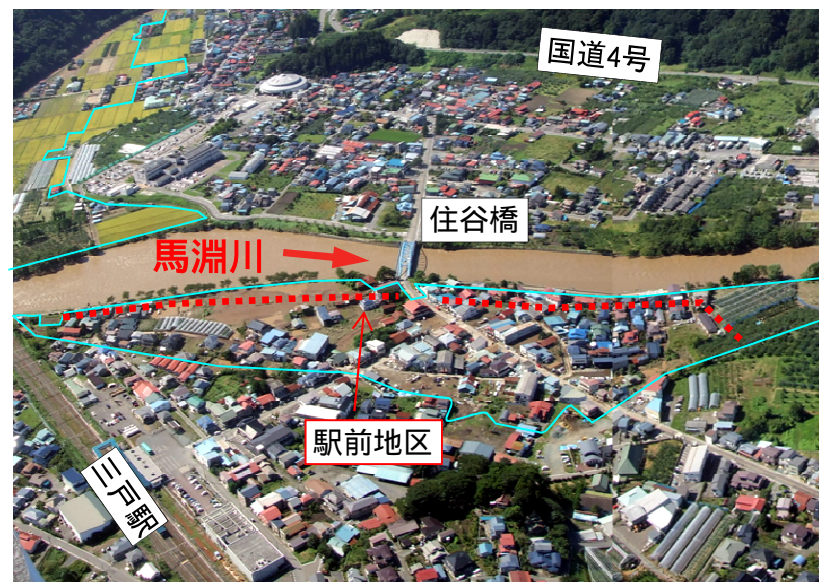
馬淵川(大向地区、門前地区、駅前地区)

大向、門前、駅前の各地区において、計画上の余裕高を確保できていない区間の完成堤化及び堤防の新設を行う

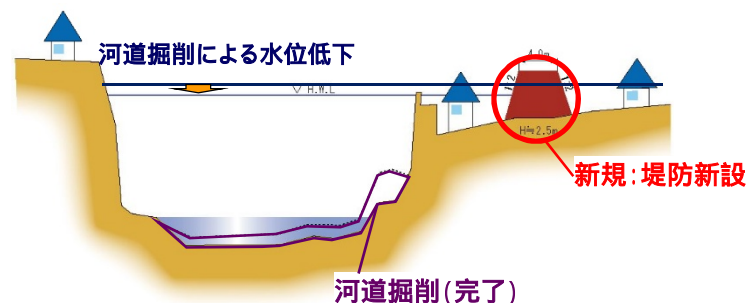
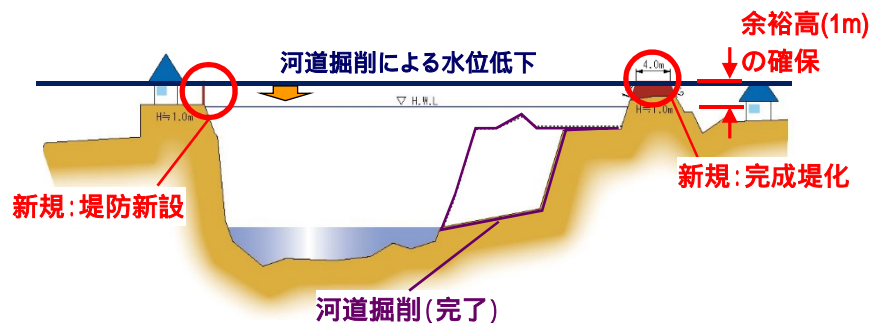
H28実施:大向地区は堤防工事に着手、門前地区・駅前地区は測量・設計を進める



:平成25年9月浸水実績



:平成25年9月浸水実績

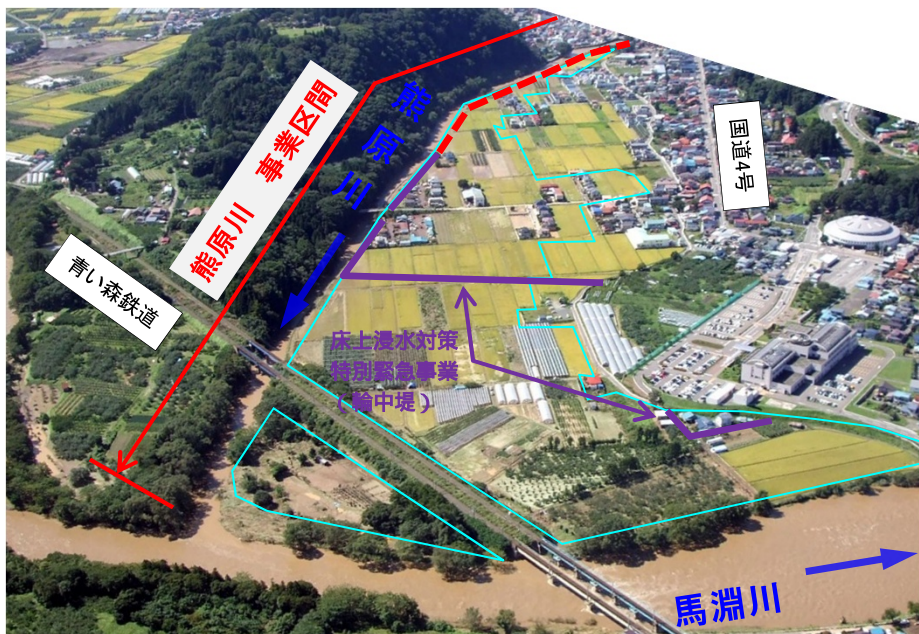


3 . 河川事業の進捗状況

3.3 広域河川改修事業

熊原川

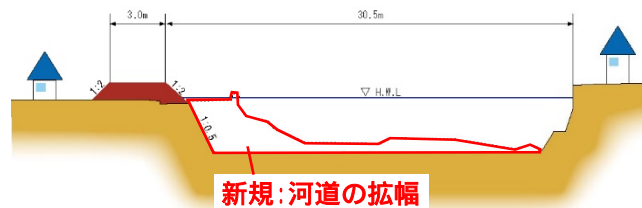
平成25年9月洪水による浸水被害が発生したことを踏まえ、流下能力を向上させるための河道拡幅を行う
H28実施:馬淵川の影響を受ける区間の用地補償に着手



□ :平成25年9月浸水実績



□ :平成25年9月浸水実績

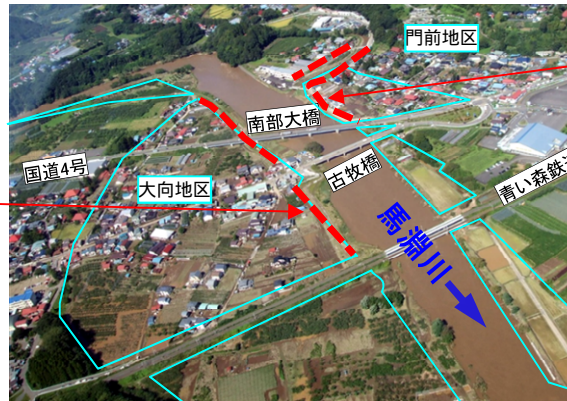


4. 当面の洪水対策について

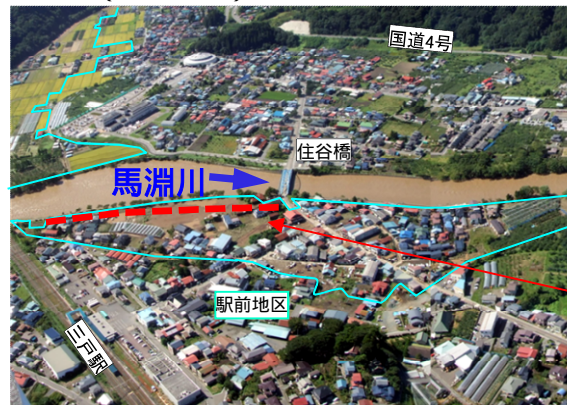
馬淵川(大向地区、門前地区、駅前地区)
広域河川改修事業により完成堤化(HWL堤→余裕高のある堤防)されるまでの間、大型土のうにより当面の浸水対策を実施する



馬淵川(大向・門前地区)



馬淵川(駅前地区)



□ : 平成25年9月浸水実績 □ : 平成25年9月17日撮影