

# 事業所等の自衛水防に役立つ 情報の提供について

平成26年1月

国土交通省 東北地方整備局

青森河川国道事務所 災害情報普及支援室

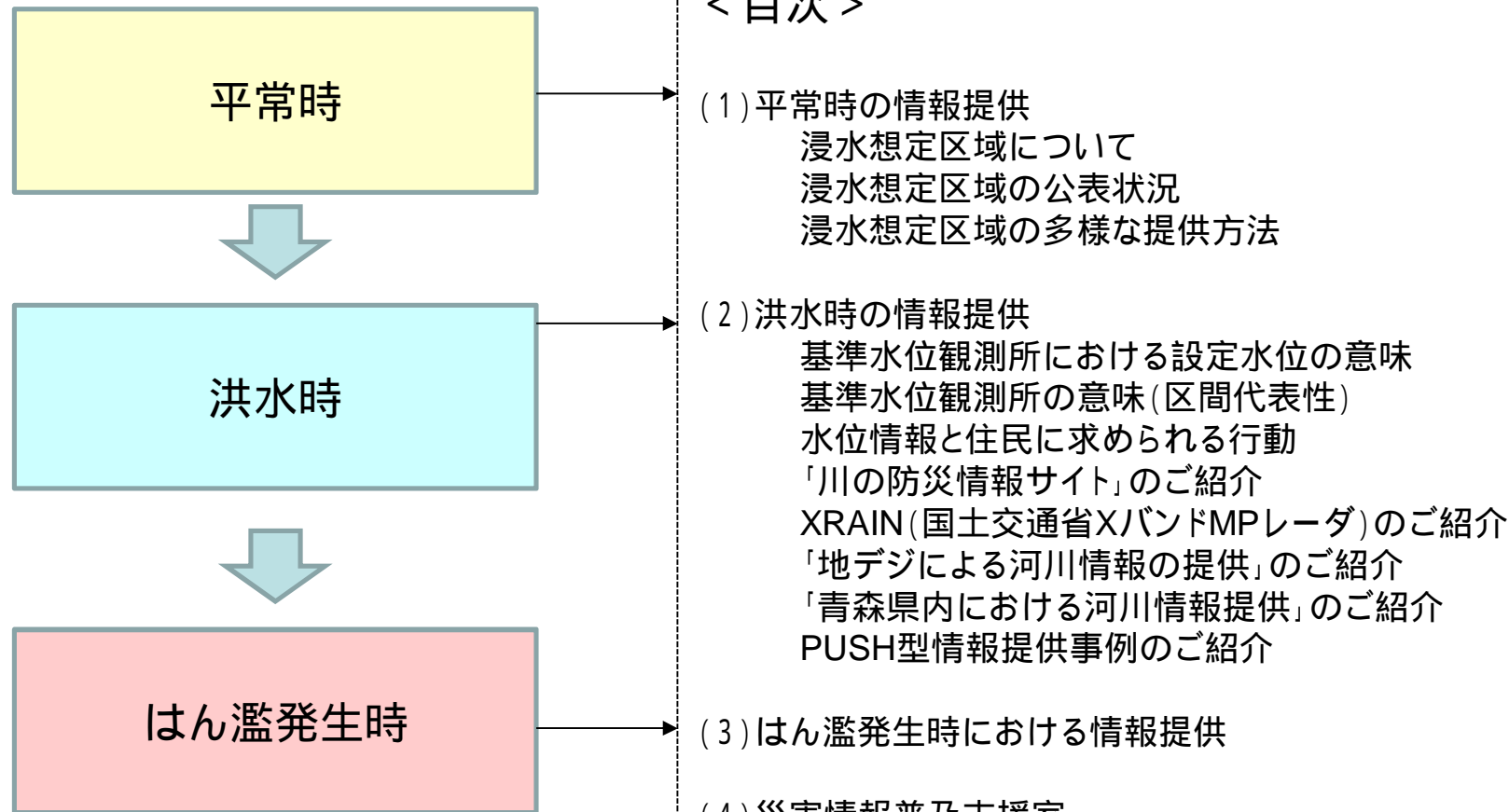
青森県 河川砂防課

## 本資料の目的と内容

この資料は、自衛水防をご検討される事業所等の所有者又は管理者を対象に、自衛水防に役立つ情報のご紹介と入手方法等についてまとめたものです。

水害時の対応や、避難確保・浸水防止計画の作成、訓練の実施等にお役立てください。

### 【この資料の見方】



#### < 目次 >

- (1) 平常時の情報提供
  - 浸水想定区域について
  - 浸水想定区域の公表状況
  - 浸水想定区域の多様な提供方法
- (2) 洪水時の情報提供
  - 基準水位観測所における設定水位の意味
  - 基準水位観測所の意味(区間代表性)
  - 水位情報と住民に求められる行動
  - 「川の防災情報サイト」のご紹介
  - XRAIN(国土交通省XバンドMPレーダ)のご紹介
  - 「地デジによる河川情報の提供」のご紹介
  - 「青森県内における河川情報提供」のご紹介
  - PUSH型情報提供事例のご紹介
- (3) はん濫発生時における情報提供
- (4) 災害情報普及支援室
- (5) 洪水予報河川及び水位周知河川一覧 【別表】

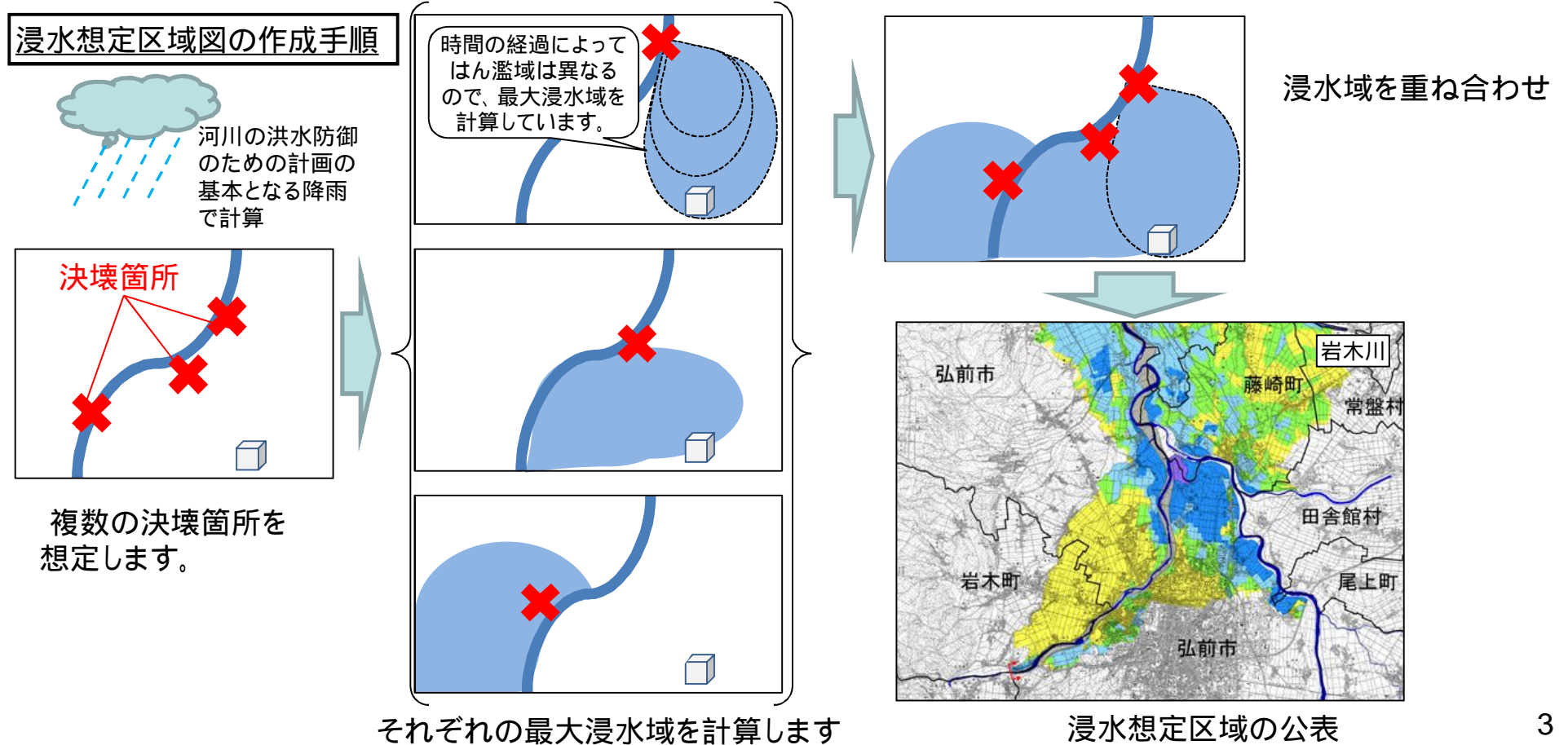
上記の各段階に分けて、提供可能な情報をご紹介します

## (1) 平常時の情報提供

(1) 平常時の情報提供 ~ 浸水想定区域について~

平常時から、**浸水が想定される区域**と、その**浸水深**を事前にお知らせすることで、**避難確保や浸水防止**に役立てていただくため、国又は都道府県では「**浸水想定区域**」を公表しています。

浸水想定区域を作成する対象河川	「 <b>洪水予報河川</b> 」: 水位等の予測が <b>技術的に可能</b> な、流域面積が <b>大きな</b> 河川
	「 <b>水位周知河川</b> 」: 流域面積が <b>小さく</b> 、洪水予報を行う <b>時間的余裕がない</b> ため、あらかじめ定めた <b>水位の到達情報を周知</b> する河川



(1) 平常時の情報提供 ~ 浸水想定区域の公表状況 ~

- ・青森河川国道事務所のホームページでは、岩木川や馬淵川の『浸水想定区域図』を公表しています
- ・洪水防御の計画の基本となる降雨により、河川がはん濫した場合の区域と水深が確認できます

『浸水想定区域図』の公表

国土交通省 東北地方整備局 青森河川国道事務所

つなげよう! まもろう! あおりのかわとみち

HOME | 「かわ」の広場 | 「みち」の広場 | 「地域」の広場 | 総合学習 | 事務所情報

青森河川国道事務所から

ホーム > 「かわ」の広場 > 防災・減災情報 > 浸水想定区域図 > トップ

「かわ」の広場

浸水想定区域図

- 岩木川水系 岩木川
- 岩木川水系 平川
- 岩木川水系岩木川及び平川の浸水想定区域の指定と公表
- 岩木川水系 浅瀬石川
- 岩木川水系浅瀬石川の浸水想定区域の指定と公表
- 馬淵川
- 馬淵川水系馬淵川の浸水想定区域の指定と公表
- 水防法の一部を改正する法律について

防災・減災情報トップへ  
「かわ」の広場トップへ  
ホームへ

※ 浸水想定区域図

岩木川水系 岩木川

岩木川水系 平川

岩木川水系岩木川及び平川の浸水想定区域の指定と公表

東北地方整備局 青森河川国道事務所では、この水防法の一部改正を踏まえ、現在洪水予報河川として指定されている **岩木川水系岩木川及び平川** について、浸水想定区域の策定作業が完了したため、**平成14年6月7日に浸水想定区域を指定** 致します。また、同日付で **想定される浸水区域と浸水深** を関係する **市長村長あて通知** するとともに、**東北地方整備局及び青森河川国道事務所** で縦覧 致します。

岩木川水系 浅瀬石川

岩木川水系浅瀬石川の浸水想定区域の指定と公表

東北地方整備局 青森河川国道事務所では、この水防法の一部改正を踏まえ、水位情報河川として指定されている **岩木川水系浅瀬石川** について、浸水想定区域の策定作業が完了したため、**平成18年3月30日に浸水想定区域を指定** 致します。また、同日付で **想定される浸水区域と浸水深** を関係する **市町村長あて通知** するとともに、**東北地方整備局及び青森河川国道事務所** で縦覧 致します。

馬淵川

馬淵川水系馬淵川の浸水想定区域の指定と公表

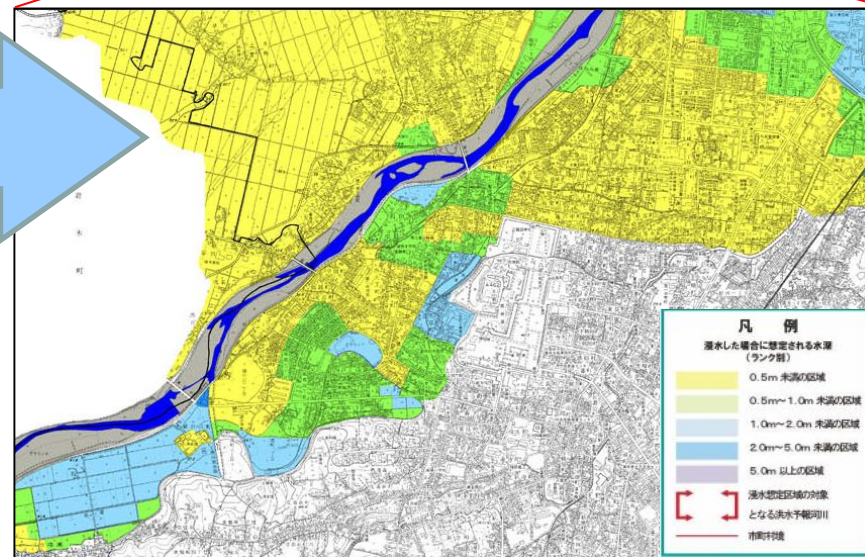
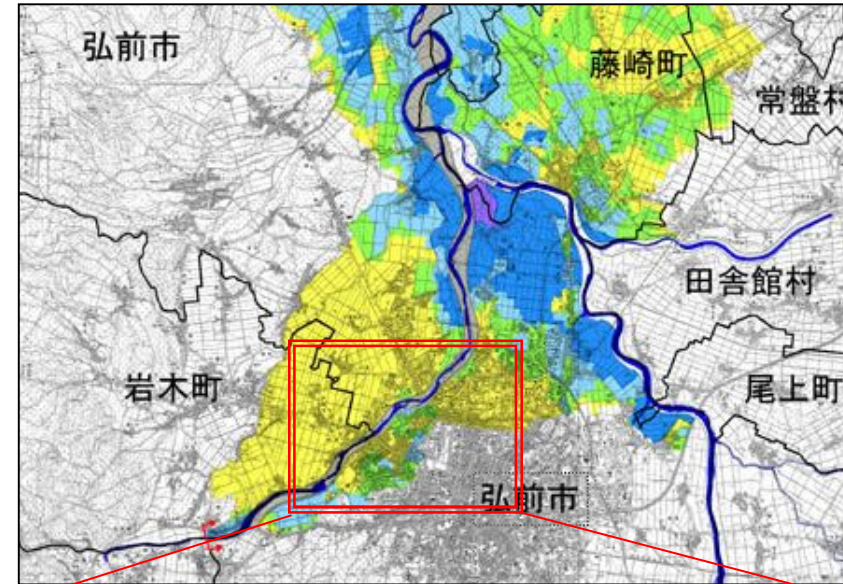
東北地方整備局青森河川国道事務所では、この水防法の一部改正を踏まえ、現在洪水予報河川として指定されている **馬淵川水系馬淵川** について、浸水想定区域の策定作業が完了したため、**平成13年11月30日に浸水想定区域を指定** いたします。また、同日付で **想定される浸水区域と浸水深** を関係する **八戸市長あて通知** するとともに、**東北地方整備局及び青森河川国道事務所** で縦覧 致します。

水防法の一部を改正する法律について

水防法が一部改正(平成13年6月19日公布)され、国土交通大臣は、水災による被害の軽減を図り、洪水時の円滑かつ迅速な避難を確保するため、洪水予報河川について、

- 河川整備の計画降雨により河川がはん濫した場合に浸水が想定される区域を「**浸水想定区域**」として指定する。
- **浸水想定区域及び想定される浸水深を公表** するほか、**関係市町村長に通知** することとなりました。

浸水想定区域の指定・公表により、関係市町村において「洪水ハザードマップ」の作成が促進され、水災による被害が軽減されることが期待されます。



# (1) 平常時の情報提供 ~ 浸水想定区域の多様な提供方法 ~

・岩木川や馬淵川では、『浸水想定区域図』の公表の他、浸水想定区域と同条件で検討した時系列データを基に、『洪水はん濫シミュレーション』の提供を行っています。

## 『洪水はん濫シミュレーション』の提供

### 岩木川・馬淵川時系列洪水氾濫シミュレーション

・時系列洪水氾濫シミュレーションは、計画規模の洪水が発生し、堤防が破堤した場合の氾濫による浸水状況を時系列的に示したものです。

・このシミュレーションの実施にあたっては、現況の堤防やダム等の洪水調節施設の整備状況を考慮していますが、支川の氾濫、内水等による浸水は考慮していません。  
 そのため、実際の洪水では、シミュレーションによる浸水区域以外の区間においても浸水が発生する場合や、シミュレーションにより想定される水深と異なる場合があります。

#### ■ 岩木川時系列洪水氾濫シミュレーション

#### ■ 馬淵川時系列洪水氾濫シミュレーション

※「岩木川時系列洪水氾濫シミュレーション」で使用している地図は、国土地理院長の承認を得て、同院発行の数値地図25000(地図画像)を複製したものである。(承認番号平17総複、第187号)

※「馬淵川時系列洪水氾濫シミュレーション」で使用している地図は、青森県知事の承認を得て、同県作成の1/10,000地形図を使用して調製したものである。(平成17年6月13日青都計第198号)

#### 堤防の決壊後1時間



#### 堤防の決壊後4時間



- ・青森県のホームページでは、堤川をはじめとする35河川の『浸水想定区域図』を公表しています
- ・洪水防御の計画の基本となる降雨により、河川がはん濫した場合の区域と水深が確認できます

『浸水想定区域図』の公表

青森県 Aomori Prefectural Government

Google カスタム検索 検索 画面表示の変更など 更新情報

ホーム > くらし・税金 > 防災・防犯・交通安全 > 浸水想定区域図について

浸水想定区域図について

更新日: 2010年4月30日 河川防犯課

青森県が管理する河川における浸水想定区域の指定・公表について

水防法の一部改正により、都道府県知事は、水災による被害の軽減を図り、洪水時の円滑かつ迅速な避難を確保するため、浸水想定区域図を作成・公表することになりました。

青森県では、**洪水予報河川(5河川)**及び**水位周知河川(31河川)**について、計画降雨により河川が氾濫した場合、浸水が想定される区域を「浸水想定区域」として指定し、浸水想定区域及び想定される浸水深を一般に公表し、関係市町村長に通知することとしています。(※岩木川水系十川は重複している)

また、この浸水想定区域は水災時における人的被害を防ぐことを目的として作成される「洪水ハザードマップ」のものであるため、今後、関係市町村において洪水ハザードマップの作成が促進され、水災による被害を軽減されます。

洪水予報河川の浸水想定区域の指定・公表状況

青森県の管理する河川のうち洪水予報河川では以下の5河川が公表されています。

**堤川** 駒込川 平川上流 馬淵川中流 十川

水位周知河川の浸水想定区域の指定・公表状況

青森県の管理する河川のうち水位周知河川では以下の30河川が公表されています。

金木川 新城川 鱈田川 新井田川 後長根川 熊原川 種子川

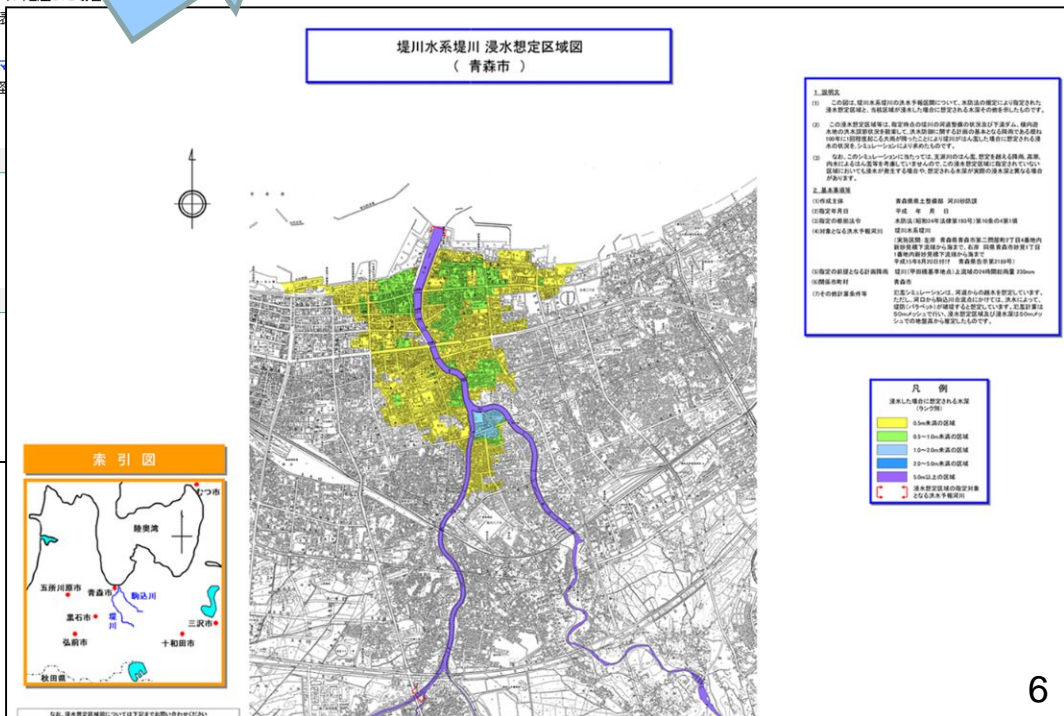
奥入瀬川 明神川 腰巻川 中村川 旧十川 松野木川 小湊川

堤川水系 堤川【指定年月日:平成15年6月30日】

洪水予報河川に指定(平成15年6月20日青森県告示第2189号)した堤川水系堤川について、平成15年6月30日に浸水想定区域を指定し、想定される浸水区域と浸水深を同日付で関係する市長あて通知するとともに、県土整備部河川砂防課及び東青地域県民局地域整備部で縦覧しています。(関係市町村:青森市)

⇒ [詳細はこちら\(堤川・駒込川\)\(PDF9KB\)](#)

[堤川水系堤川 浸水想定区域図\(PDF980KB\)](#)



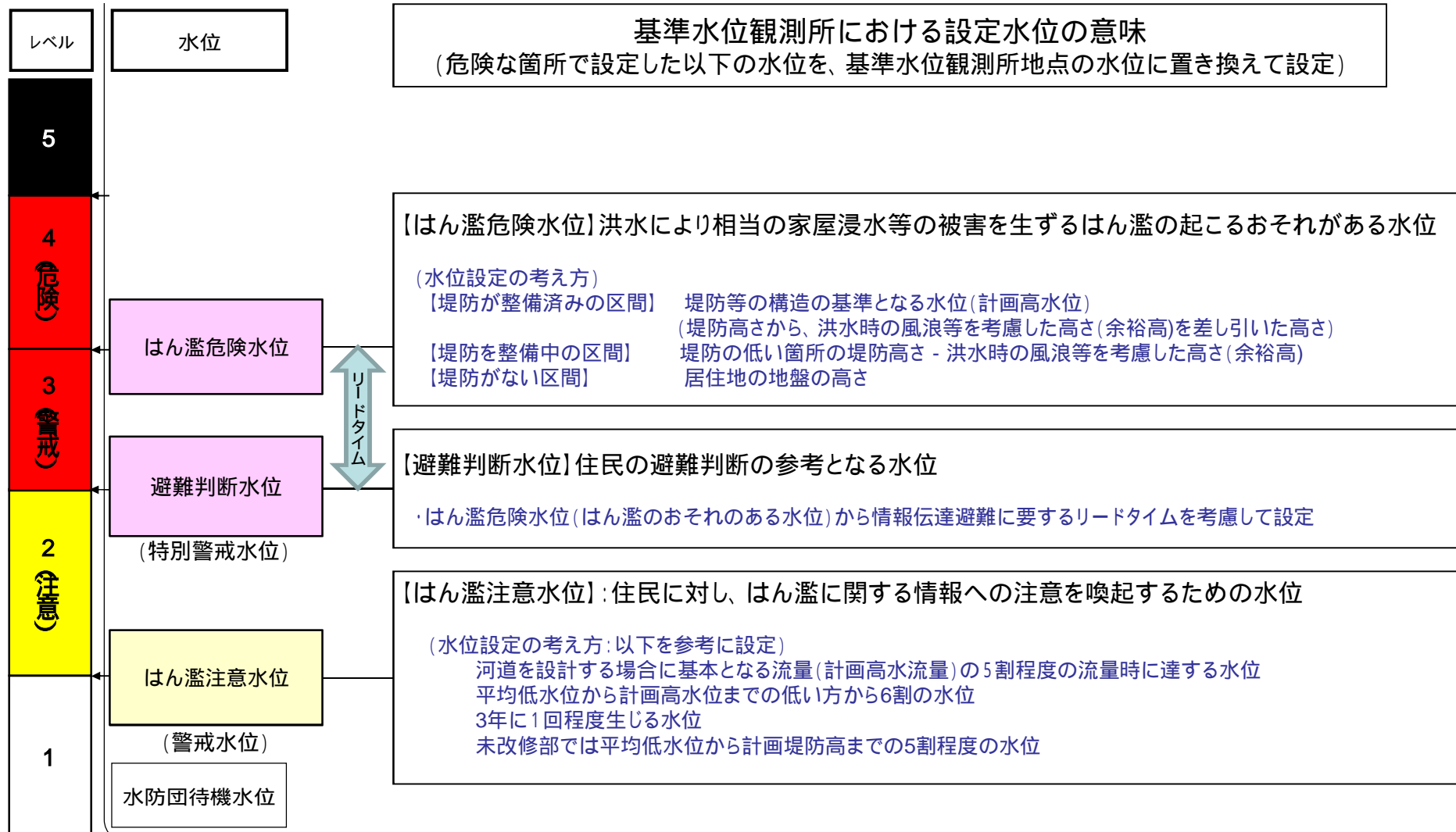
## (2) 洪水時の情報提供



## (2) 洪水時の情報提供 ~ 基準水位観測所における設定水位の意味 ~

国や都道府県は、洪水時において、予め定めた水位観測所における水位の情報を提供しています。  
この予め定めた水位観測所を「**基準水位観測所**」といいます。

この**基準水位観測所**毎に、災害発生の危険度に応じて**基準水位**を設定しています。

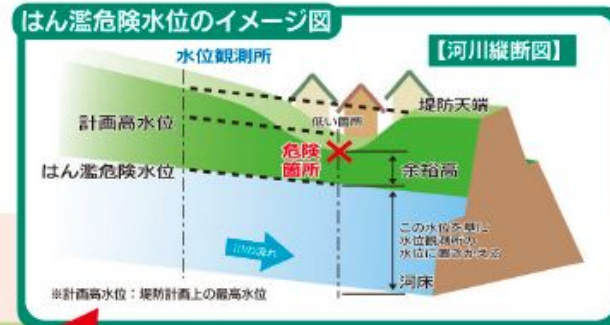


(2) 洪水時の情報提供 ~ 基準水位観測所の意味(区間代表性) ~

- 各基準水位観測所にはそれぞれ**受け持ち区間**があります。
- 基準水位観測所の水位は、受け持ち区間内の**堤防の低い地点**で決まっていますので、水位の情報は、観測所地点の情報(点の情報)ではなく、**受け持ち区間の情報(線の情報)**として見る必要があります。

**はん濫危険水位は、基準水位観測所の受け持ち区間毎に堤防の低い箇所で決められています。**

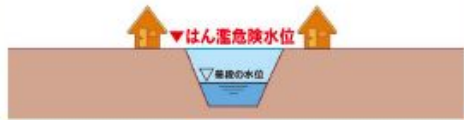
洪水予報は、指定されている河川全体に発表されますが、水位観測所ごとにははん濫危険水位が設定されており、警報が発表されても全ての区間でははん濫の危険があるわけではありません。そのため、水位観測所の水位に注意し、河川情報をこまめにチェックしましょう。



大きく分けて3つのパターンがあります。

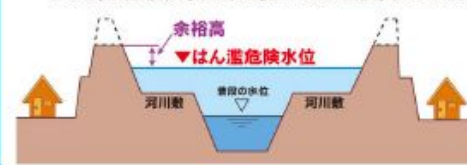
**堤防がないと…**

堤防がないところは、家屋の地盤高付近の水位をもとに、水位観測所の水位に置き換えてはん濫危険水位とします。



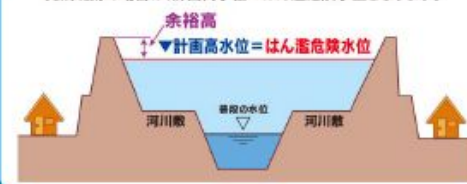
**堤防はあるが低いと…**

堤防が低い場合は堤防高より、余裕高を引いたところの水位をもとに、水位観測所の水位に置き換えてはん濫危険水位とします。



**堤防が完成していると…**

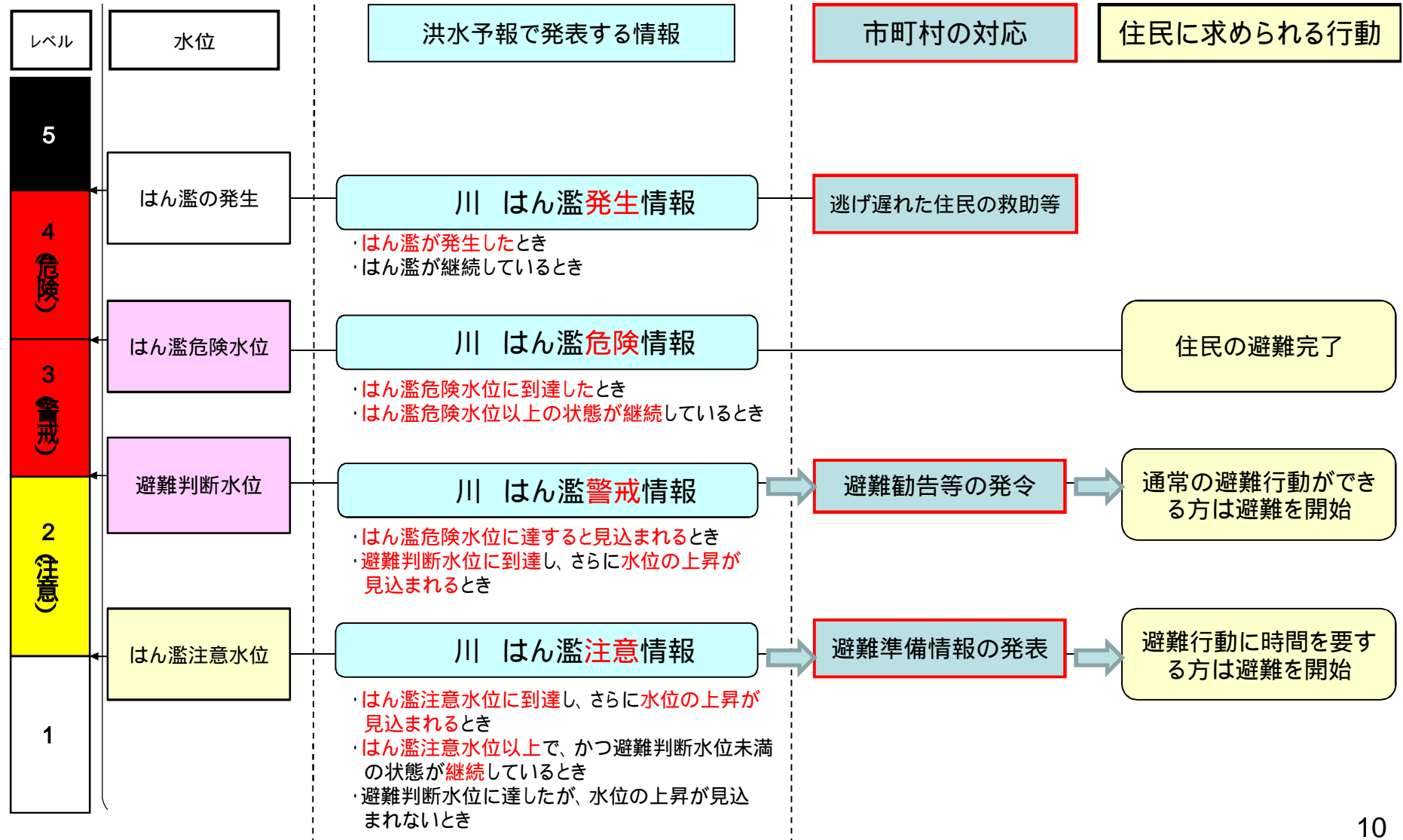
完成堤防の場合は、計画高水位＝はん濫危険水位となります。



## (2) 洪水時の情報提供 ~ 水位情報と住民に求められる行動 ~

基準水位観測所のある洪水予報河川では、洪水の予報を行っており、発表する情報は、「はん濫注意情報」、「はん濫警戒情報」、「はん濫危険情報」、「はん濫発生情報」の4種類です

一方、水位周知河川では、基準水位に到達した旨の情報を発表します。



## (2) 洪水時の情報提供 ~ 「川の防災情報」サイトのご紹介 ~

・「川の防災情報」サイト(パソコン、携帯電話)で、洪水予報等の情報を入手することができます。

### トップ画面

携帯版もご利用ください。  
http://i.river.go.jp/

### レーダ雨量

雨量強度と時系列での雨域の移動の把握が可能

### 洪水予報等

河川(国管理)における洪水予報等の発表状況を表示

(都道府県管理の河川についても、各都道府県の河川情報HPへのリンクにより閲覧可能)

【洪水予報文】  
川の 水位観測所(市)では、日 時00分頃には、はん濫危険水位(レベル4)に到達しました。川沿いの 市のうち、堤防の無い、または堤防の低い箇所などでははん濫するおそれがありますので、各自安全確保を図るとともに、市町村からの避難情報に注意して下さい。

### 水位情報

河川(国管理、都道府県管理)における現在の水位と基準水位との関係を表示

時刻	水位 (m)
7/28 19:00	-0.02 ↓
20:00	-0.03 ↓
21:00	-0.03 →
22:00	-0.03 →
23:00	-0.03 →
24:00	-0.03 →
7/29 01:00	-0.04 ↓
02:00	-0.04 →
03:00	-0.04 →
04:00	-0.05 ↓
05:00	-0.05 →
06:00	0.01 ↑
07:00	0.22 ↑
08:00	0.43 ↑
09:00	0.78 ↑
10:00	1.22 ↑
11:00	2.29 ↑
12:00	3.81 ↑
13:00	4.27 ↑
14:00	4.30 ↑
15:00	4.53 ↑
16:00	4.97 ↑
17:00	5.15 ↑
7/29 18:00	5.16 ↑

### <川の防災情報>

【パソコン】 <http://www.river.go.jp/>  
 【携帯】 <http://i.river.go.jp/>

(2) 洪水時の情報提供 ~ XRAIN (国土交通省XバンドMPレーダ)のご紹介~

・国土交通省では、従来の広域レーダに加え、より早く、より詳細に観測できる、XバンドMPレーダによる雨量観測情報の提供を行っています。

**直接入力**  
<http://www.river.go.jp/xbandradar/>

または XRAIN で検索!

XRAIN 検索

地域全体の雨量情報

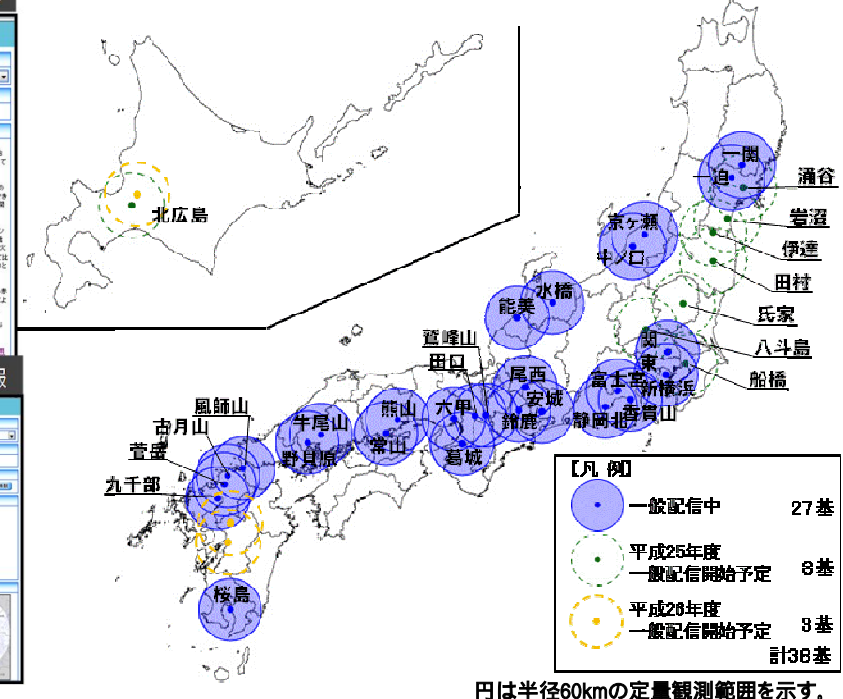
情報を見たい地域を選択 (地図上の四角をクリック)

その地域の詳しい雨量情報

さらに任意の地点をクリックすると、周辺地域を拡大

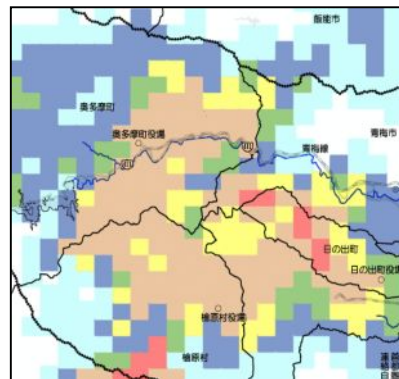
トップページ

< XRAINの配置・監視エリア >



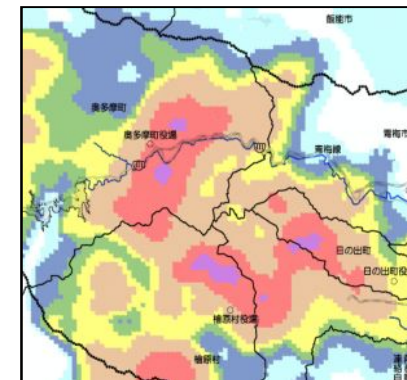
< XRAINの特徴 >

- 【既存レーダ】  
 (Cバンドレーダ)
- ・最小観測面積：  
1kmメッシュ
  - ・配信周期：5分
  - ・観測から配信に  
要する時間：  
5~10分



高頻度 (5倍)  
 高分解能 (16倍)

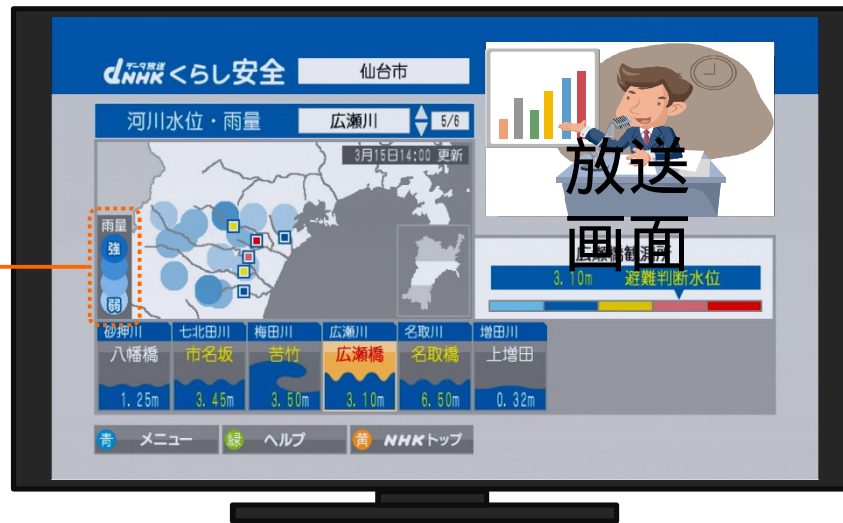
- 【XRAIN】  
 (XバンドMPレーダ)
- ・最小観測面積：  
250mメッシュ
  - ・配信周期：1分
  - ・観測から配信に  
要する時間：  
1~2分



- ・地上デジタルテレビのデータ放送で河川情報(雨量・水位)を入手することができます。
- ・NHK、民放含め全国49放送局の協力により、全都道府県において提供しています。

NHKの仙台放送局の例 (青森県・岩手県・秋田県・山形県・福島県:H24.4.2提供開始)

<雨量情報の見方>



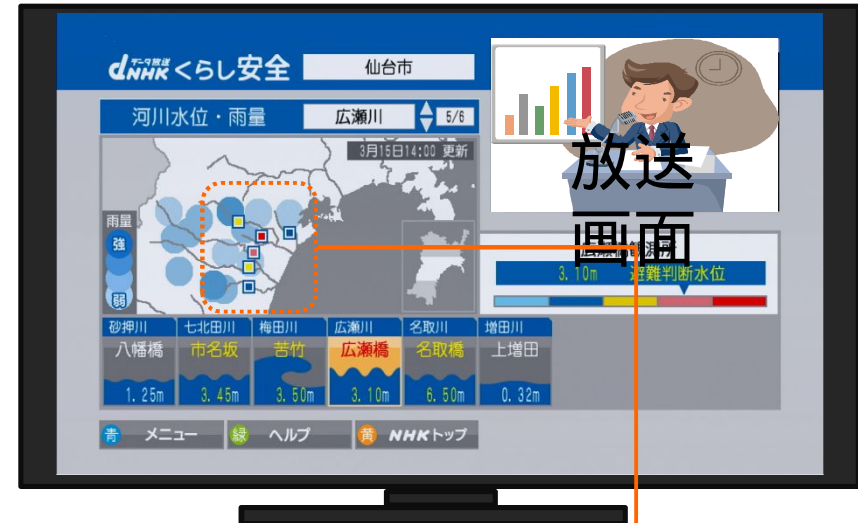
雨量観測所を地図上の円で位置を表示  
雨量は強さに応じて4段階の青の濃淡で表示

- 30(ミリ/時間) ~
- 15(ミリ/時間) ~
- 4(ミリ/時間) ~
- 0.1(ミリ/時間) ~

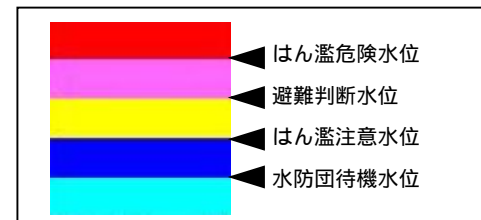
リモコンのdボタンでデータ放送画面を表示し、上下ボタンで画面の切り替え操作を行います。



<水位情報の見方>



水位観測所を地図上の四角で位置を表示  
選択した観測所は四角が点滅表示  
アイコンの色は、水位レベルに応じて【水色・青・黄・桃・赤】に変化



水位観測所は、リモコンの「左・右」ボタンで切替

- ・岩木川や馬淵川のライブカメラ・水位の情報(青森河川国道事務所)では、水位やカメラ画像を確認できます
- ・青森県河川砂防情報提供システムでは、青森県内で観測している水位・雨量の情報をリアルタイムで確認できます

## 青森県河川砂防情報提供システム

青森県河川砂防情報提供システム

表示時刻設定: 最新の情報に更新 | 前時刻 | 次時刻

データ種別 | 雨量 | 水位 | ダム |

表示形式 | 状況図 | 現況表 | 一覧表 |

TOP

- 雨量情報
- 河川水位情報
- ダム情報
- 気象警報・注意報(気象庁)
- レーダ雨量(気象庁)
- 洪水予報
- はん濫警戒情報
- 水防警報
- カメラ映像
- 土砂災害警戒情報
- 関連リンク

水位状況図(全县) 2014年01月17日18時20分 現在  
アイコンをクリックするとグラフを表示します

地域選択: 全县

凡例

- はん濫危険水位超過
- 避難判断水位超過
- はん濫注意水位超過
- 水防団待機水位超過
- 通常
- 欠測/無効/閉局/保守

上昇中  
横ばい  
下降中

## 岩木川・馬淵川 水位情報

あおもりのかわとみづ

HOME | 「かわ」の広場 | 「みち」の広場 | 「地域」の広場 | 総合学習 | 事務所情報

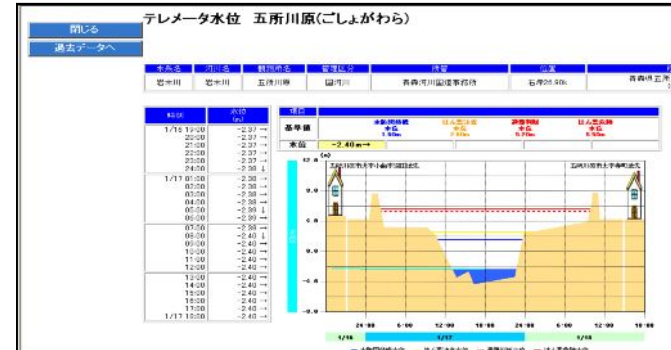
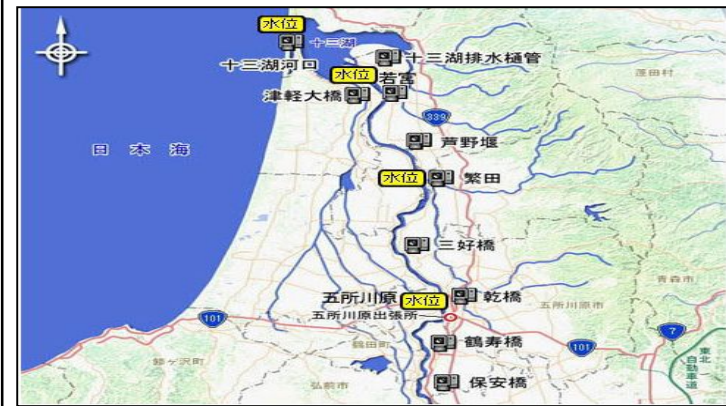
青森河川国道事務所内から

「かわ」の広場

ライブカメラ・水位

ライブカメラ・水位  
「かわ」の広場トップへ  
ホームへ

ライブカメラ・水位  
地図の中の五所川原、藤崎、八戸の名出張所管内区域をクリックして、詳細地図を開いてください。  
※ライブカメラは10分毎に更新される画像情報を提供しています。



(2) 洪水時の情報提供 ~ PUSH型情報提供の紹介 ~

青森県では、**PUSH型の情報提供**として、『洪水お知らせメール』を運用中です

## 洪水お知らせメール

河川の水位が上昇した時にお知らせする、メール通知サービスです。

**【利用方法】**  
 パソコン又は携帯電話から下記のURLにアクセスして「洪水お知らせメールの登録」から（又は右のQRコードを読み取り）、ご希望の観測所を登録してください。（モバイル青森県庁）  
<http://www.pref.aomori.lg.jp/i/index2.html>

登録後、「登録手続きのお知らせ」というメールが送信されます。メールを返信することにより、本登録が完了します。  
 ※ドメイン指定などによるメール受信制限の設定を行っている場合は、下記アドレスの受信許可設定をしてください。  
[floodinfo@bousai.pref.aomori.jp](mailto:floodinfo@bousai.pref.aomori.jp)  
 ※登録は無料ですが、別途パケット通信料がかかります。

おしらせメールが送信される水位観測所

この印刷物は10,000枚作成し、印刷経費は1部あたり1.58円です。

お問い合わせ / 青森県土木整備部 河川砂防課 〒030-8570 青森県青森市長島 1-1-1 Tel017-734-9662 Fax017-734-8191  
 E-mail [kasensabo@pref.aomori.lg.jp](mailto:kasensabo@pref.aomori.lg.jp) ホームページ <http://www.pref.aomori.lg.jp/soshiki/kendo/kasensabo/>

## 土砂災害警戒情報メール通知サービス

大雨警報・土砂災害警戒情報が発表されたことをお知らせする、メール通知サービスです。

**【利用方法】**  
 パソコン又は携帯電話から下記のURLにアクセス（又は右のQRコードを読み取り）し、登録フォームからメールアドレスを登録してください。  
<https://www.dosya-keikai.pref.aomori.jp/registmail/index.html>

登録後、「仮登録終了」というメールが送信されます。メール内アドレスをクリックして本登録が完了します。  
 ※ドメイン指定などによるメール受信制限の設定を行っている場合は、下記のアドレスの受信許可設定をしてください。  
 大雨警報 [kisyou@dosya-keikai.pref.aomori.jp](mailto:kisyou@dosya-keikai.pref.aomori.jp)  
 警戒情報 [alarm@dosya-keikai.pref.aomori.jp](mailto:alarm@dosya-keikai.pref.aomori.jp)  
 ※登録は無料ですが、別途パケット通信料がかかります。

事前情報で

以下のサイトもご利用下さい

※パソコン用サイトです。

**土砂災害警戒情報システム**  
<http://www.dosya-keikai.pref.aomori.jp/>  
 より細かい区域での危険度情報がわかるよう、補足情報の提供を行っています。

**土砂災害警戒区域等マップ**  
<http://www.sabomap.jp/aomori/>  
 土砂災害警戒区域等に指定されている区域を確認できます。

早めの避難!

この印刷物は10,000枚作成し、印刷経費は1部あたり1.58円です。

お問い合わせ / 青森県土木整備部 河川砂防課 〒030-8570 青森県青森市長島 1-1-1 Tel017-734-9670 Fax017-734-8191  
 E-mail [kasensabo@pref.aomori.lg.jp](mailto:kasensabo@pref.aomori.lg.jp) ホームページ <http://www.pref.aomori.lg.jp/soshiki/kendo/kasensabo/>



(3) はん濫発生時における  
情報提供

### (3) はん濫発生時における提供情報

・はん濫発生時は、洪水はん濫シミュレーションによるはん濫水に関する情報や記者発表により、情報提供を行います

#### はん濫水に関する情報の提供

**はん濫水に関する情報（盛岡市仙北地区）**

北上川のはん濫水は、最大で以下のとおりと見込まれます。（平成〇年〇月〇日 〇:〇〇 時点）

堤防の決壊から  
1 時間後

実際の浸水範囲  
〇〇〇 ha

排水ポンプの稼働状況  
〇月〇日〇時〇分～  
〇月〇日〇時〇分

**はん濫水に関する情報（盛岡市仙北地区）**

北上川のはん濫水は、最大で以下のとおりと見込まれます。（平成〇年〇月〇日時点）

堤防の決壊から  
3 時間後

実際の浸水範囲  
〇〇〇ha

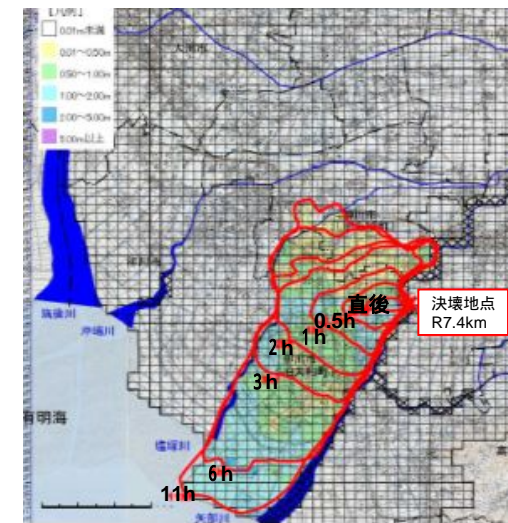
**はん濫水に関する情報（盛岡市仙北地区）**

北上川のはん濫水は、最大で以下のとおりと見込まれます。（平成〇年〇月〇日時点）

堤防の決壊後の  
最大浸水域  
(5 時間後)

実際の浸水範囲  
〇〇〇ha

#### 【例】平成24年7月九州北部豪雨 矢部川堤防決壊時の浸水到達予想時刻・範囲の提供例



H24.7.14 13:55 「13:20頃、矢部川堤防決壊した」旨、記者発表  
H24.7.14 14:55 上図(時系列の浸水想定区域)を記者発表

はん濫が発生した場合、緊急情報としてホームページに掲載

## (4) 災害情報普及支援室

## (4) 災害情報普及支援室

事業所等の自衛水防に関するご相談は、「災害情報普及支援室」または「青森県河川砂防課」までお問い合わせください

### 【災害情報普及支援室】

所在地	事務所	構成	役職	氏名	問い合わせ先
青森県 青森市	青森河川国道事務所	室長	副所長(河川)	砂子 勉	017 - 734 - 4521
		スタッフ	調査第一課長	樋川 満	
			水防企画係長	三上 真範	
			指導員	一戸 寿文	

所在地	青森県庁	役職	氏名	問い合わせ先
青森県 青森市	県土整備部 河川砂防課 企画・防災グループ	グループマネージャー (総括主幹)	田中 克人	017 - 734 - 9662
		サブマネージャー (主幹)	今井 博之	
		主査	藤田 貴志	
		主査	外川 幸久	
		技師	安宅 秀一	

## (5) 洪水予報河川及び水位周知河川一覧

## (5) 洪水予報河川及び水位周知河川一覧

洪水予報河川及び水位周知河川について、下記の項目の一覧をWEBで確認できます。

### 【記載項目】

- ・河川管理者である地方整備局・都道府県、事務所の名称
- ・水系名・河川名、洪水予報河川 / 水位周知河川の別
- ・基準水位観測所 (観測所名、所在地、受け持ち区間、はん濫による浸水が想定される地区)
- ・浸水想定区域の提供情報 (全体図、地点別、時系列、動画、WEBサイトアドレス)
- ・はん濫発生時の提供情報
  - > 対象降雨 (浸水想定区域の設定に用いる降雨で計算、はん濫発生時の実績降雨・予測雨量等で計算)
  - > 時系列情報の有無
  - > 提供媒体 (記者発表、ホームページ、その他)
- ・PUSH型情報提供 (提供の有無、提供内容(雨量、水位、洪水予報)、WEBサイトアドレス)

上記別表をはじめ、自衛水防に役立つ情報は、以下のWEBサイトから入手できます。

<http://www.mlit.go.jp/river/bousai/main/saigai/jouhou/jieisuibou/index.html>

# (5) 洪水予報河川及び水位周知河川一覽

洪水予報河川及び水位周知河川について、下記の項目の一覽をWEBで確認できます。

<http://www.mlit.go.jp/river/bousai/main/saigai/jouhou/jieisuibou/index.html>



## 自衛水防（地下街等、要配慮者利用施設、大規模工場等）

平成25年の改正水防法により、市町村地域防災計画に定める浸水想定区域内の事業所等（地下街等、要配慮者利用施設、大規模工場等）については、避難確保計画又は浸水防止計画の作成、訓練の実施、自衛水防組織の設置等が規定されました。

※赤字は今回の速改正で拡充

事業所等	地下街	高齢者、障害者、乳幼児等の要配慮者利用施設	大規模工場等（申出のあったもの） （※注）
措置の義務付け	義務 （市町村長からの指示に従わない場合、公表の措置あり）	努力義務	努力義務
措置の内容	<ul style="list-style-type: none"> <li>避難確保計画の作成</li> <li>浸水防止計画の作成</li> <li>訓練の実施</li> </ul>	<ul style="list-style-type: none"> <li>避難確保計画の作成</li> <li>訓練の実施</li> </ul>	<ul style="list-style-type: none"> <li>浸水防止計画の作成</li> <li>訓練の実施</li> </ul>
自衛水防組織	自衛水防組織の設置義務あり 構成員の市町村長への報告	自衛水防組織を設置した場合、構成員の市町村長への報告	自衛水防組織を設置した場合、構成員の市町村長への報告

※注：大規模工場その他の施設であって国土交通省等で定める基準を準拠して市町村の条例で定める用途及び規模に該当するもの

このページでは、事業所等の自衛水防に役立つ情報を提供いたします。  
（資料）

- ▶ 「改正水防法のポイント」 [\(DOC: 1.25MB\)](#) [\(PDF: 314.2KB\)](#)  
（改正水防法の概要をまとめたA3版表裏印刷のパンフレットです）
- ▶ 「事業所等の自衛水防に役立つ情報の提供について」 [\(PPT: 8.27MB\)](#) [\(PDF: 4.2MB\)](#)  
（平常時 [\(PPT: 1.03MB\)](#) [\(PDF: 309.84KB\)](#)、洪水時 [\(PPT: 4.13MB\)](#) [\(PDF: 1.6MB\)](#)、氾濫発生時 [\(PPT: 1.11MB\)](#) [\(PDF: 225.1KB\)](#) に提供できる情報のご紹介）  
（全国の相模湾口氾濫発生時 [\(PPT: 2.93MB\)](#) [\(PDF: 2.29MB\)](#) の連絡先一覧等）
- ▶ 「別表（洪水予報河川等情報一覧）」 [\(PPT: 388KB\)](#) [\(PDF: 94.7KB\)](#)  
（国管理河川（別表1） [\(XLS: 2.18MB\)](#) [\(PDF: 520.41KB\)](#) 及び 都道府県管理河川（別表2） [\(XLS: 13.8MB\)](#) [\(PDF: 920.05KB\)](#) 別の提供可能な情報の一覧）
- ▶ リーフレット「自衛水防に役立つ情報提供のご紹介」  
企業 [\(DOC: 3.22MB\)](#) [\(PDF: 394.07KB\)](#)  
地下街等 [\(DOC: 2.84MB\)](#) [\(PDF: 402.68KB\)](#)  
要配慮者利用施設 [\(DOC: 2.31MB\)](#) [\(PDF: 357.42KB\)](#)
- ▶ 計画の手引き  
地下街等（避難確保・浸水防止） [\(DOC: 228KB\)](#) [\(PDF: 288.04KB\)](#)  
要配慮者利用施設（避難確保） [\(DOC: 164KB\)](#) [\(PDF: 267.96KB\)](#)

洪水予報河川および水位周知河川の一覽表をダウンロードできます