



地域とひとをつなぎ
東北の未来をつくる



国土交通省
東北地方整備局

入省案内 2025



東北の未来を考えているあなたへ

私たちの暮らす東北地方。

美しい風景、美味しい食、活気ある祭など

6県それぞれの魅力が輝いています。

さて、みなさんが働く未来のお話。

たとえどこで働いていても「人口減少」と「気候変動」という

大きな課題に向き合わなくてはなりません。

‘あなたなら、この課題をどう解決しますか？’

私たち国土交通省 東北地方整備局は、

「オールジャパンの知恵と最新技術」をもとに、

河川・道路・港湾などの「インフラの力」を駆使することで

こうした課題に正面から立ち向かっていきます。

たとえば、道路インフラを高速化・自動運転対応化することで、

東北の隅々まで「豊かさ」をお届けします。

治水インフラなどを強靱化することで、

増大する自然の脅威から「安全・安心」を守ります。

港湾インフラをクリーンエネルギーの玄関口とすることで、

東北の「カーボンニュートラル」を牽引します。

50年先、100年先の東北の未来に向けたミッション。

あなたもその一員になりませんか？



東北地方整備局 採用チーム

P1-2 メッセージ

P3-4 東北地方整備局の組織概要

P5-6 仕事の流れ／若手職員の
年間スケジュール

P7-18 整備局の仕事

P 9-10 河川

P11-12 道路

P13-14 港湾空港

P15-16 機械／情報通信・電気

P17-18 公園・都市・住宅／営繕

P19-28 整備局のミッション

P19-20 災害対応

P21-22 震災伝承

P23-24 インフラDX

P25-26 インフラをきっかけとした
地域活性化

P27-28 未来社会に向けた挑戦／GX

P29-30 人材育成
(OJT／OFFJT)

P31-32 若手ボイス

P33-34 キャリアステップ

P35-36 ワーク・ライフ・バランス

P37-38 リクルートイベント／Q&A

P39 入省までのスケジュール

魅力あふれる東北

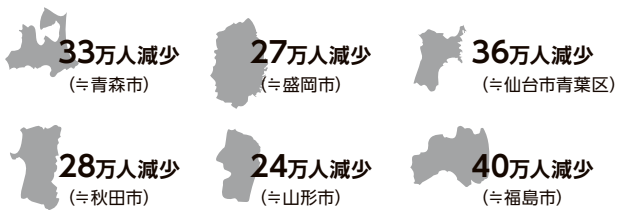


出典：旅東北、(一社)東北観光推進機構

将来にわたって「豊か」で「安全・安心」な東北へ

予測① 人口減少

東北全体の人口は **190万人減少**
(2020年→2040年)



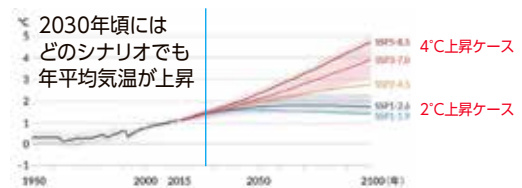
各県の県庁所在地と同等の人口消失

コンパクト+ネットワーク

予測② 気候変動

気温が **2°C以上上昇** (1950年→2100年)

降雨量 **1割増** 河川流量 **2割増**



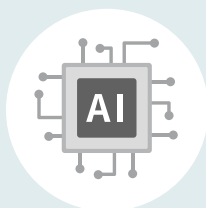
洪水発生頻度は2倍へ予測

国土強靱化

カーボンニュートラル



インフラの力
(整備・維持管理・利活用)



デジタルの力
(AI、ビッグデータ、自動運転など)



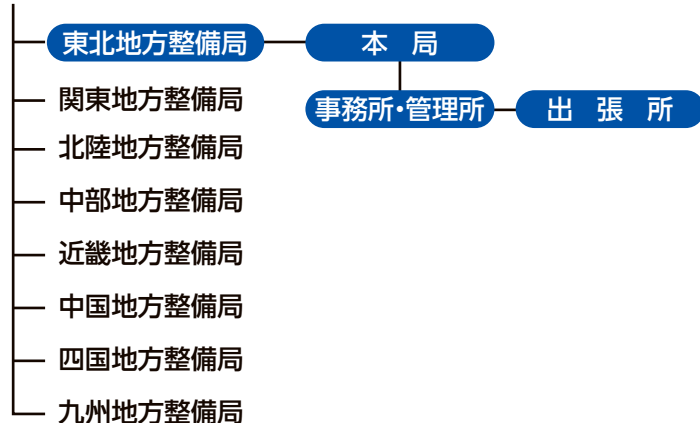
オールジャパンの力
(好事例の横展開)

東北地方整備局の組織概要

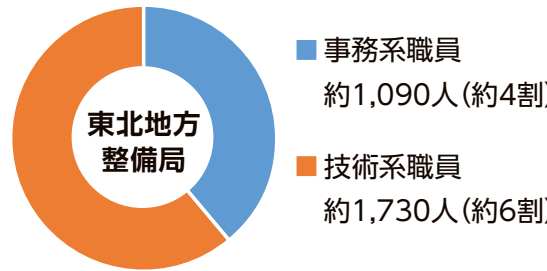
東北6県をフィールドとした 国土交通省の一員

組織概要

国土交通省



人員構成



国土交通省 約6万人
全国の地方整備局 約2万人
東北地方整備局 約2,820人

令和6年4月1日現在

本局

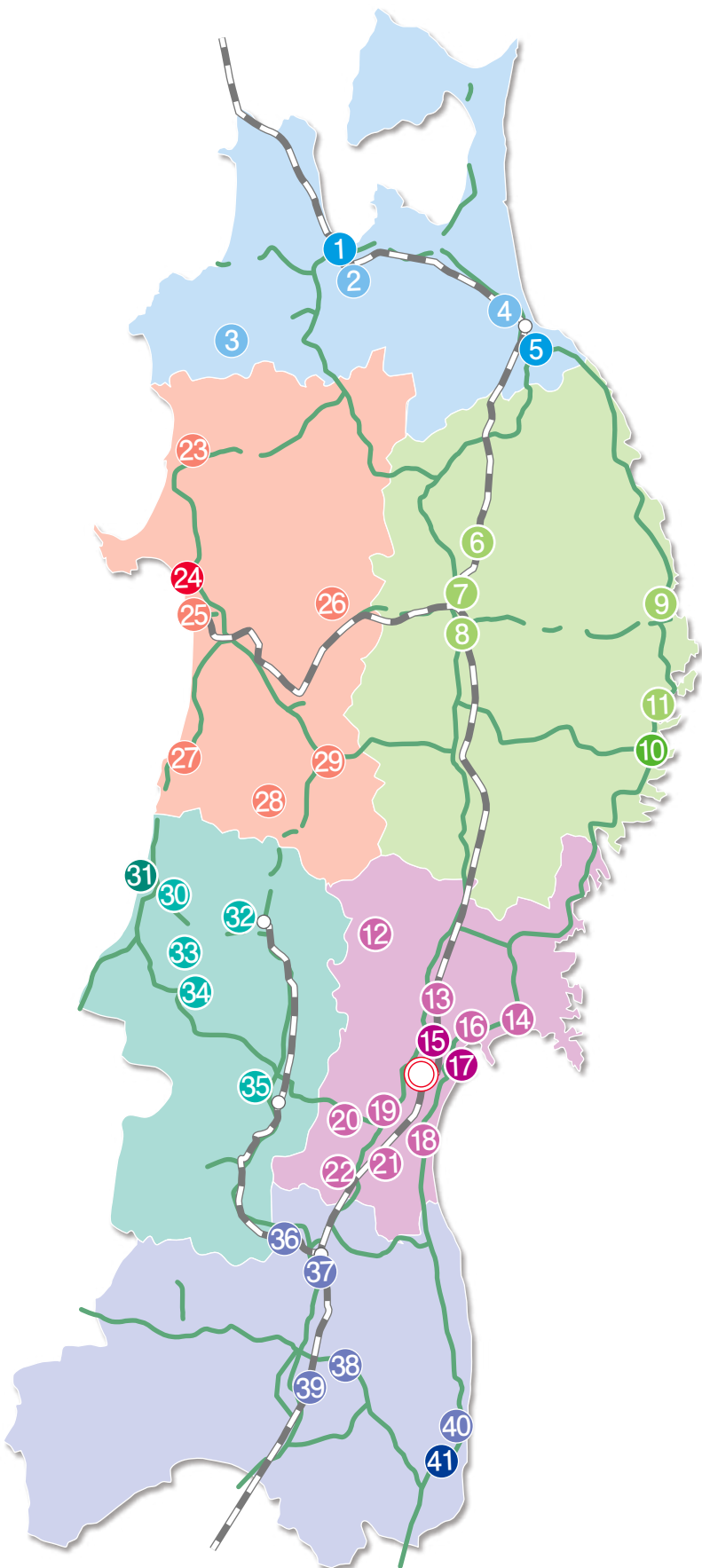
- 防災グループ** 防災室、災害対策マネジメント室
- 総務部** 人事課、総務課、会計課、契約課、厚生課、人事厚生室、経理調達課
- 企画部** 企画課、広域計画課、技術管理課、施工企画課、情報通信技術課
- 建政部** 計画管理課、建設産業課、都市・住宅整備課
- 河川部** 水政課、河川計画課、地域河川課、河川環境課、河川工事課、河川管理課、水災害予報センター
- 道路部** 路政課、道路計画第一課、道路計画第二課、地域道路課、道路工事課、道路管理課、交通対策課、高規格道路管理センター
- 港湾空港部** 港政課、港湾管理課、港湾計画課、港湾事業企画課、港湾空港整備・補償課、海洋環境・技術課、港湾空港防災・危機管理課、クルーズ振興・港湾物流企画室、工事安全推進室、品質確保室
- 営繕部** 計画課、調整課、整備課、技術・評価課、保全指導・監督室
- 用地部** 用地企画課、用地補償課、用地対策課

事務所

- 総務課** 事務所の一般受付窓口、職員の福利厚生に関する事務、総務関係事務
- 経理課
品質管理課** 予算及び財産の管理、工事・設計・物品購入等の契約及び支払
- 用地課** 事業に関する土地の取得、物件移転等の補償
- 工務課** 河川改修・ダムの建設・砂防施設整備・海岸保全施設整備・道路の改築・災害復旧工事等に関する設計・協議・工事発注・施工管理
港湾の整備及び保全に関する工事、空港等の土木施設整備
- 計画課** 広報広聴・地域づくりに関する業務、土木技術者の養成
- 品質確保課** 入札及び契約の技術的審査、工事の検査
- 流域治水課
調査課
企画調整課** 流域治水の推進、河川・ダム管理・砂防・海岸に関する調査・計画、洪水予報の水防警報の発表、ダム操作
道路に関する調査・計画
港湾等の整備及び保全に関する調査・計画
- 管理課** 河川の占用・水権利及び道路に関する許認可、河川・道路の維持管理、ダムの操作、ダムの維持管理、放流に関する通知等、砂防・海岸に関する各種協議、交通安全対策等
- 防災課** 防災に関する計画の策定、災害対策用機械・建設機械・機械設備・電気通信設備の整備・運用・維持管理
- 出張所
ダム管理支所** 河川・ダム・砂防・海岸・道路の現場の維持管理、港湾等の工事の実施、ダムの操作、放流に関する通知等

：主に事務系職員のいる部署 ：主に技術系職員のいる部署

6県で活躍する事務所・管理所



事務所一覧

■事務所・管理所42カ所 (道路メンテナンスセンター含)

■出張所87カ所

令和6年4月1日現在

- 青森県**
- 1 青森港湾事務所
 - 2 青森河川国道事務所
 - 3 岩木川ダム統合管理事務所
 - 4 高瀬川河川事務所
 - 5 八戸港湾・空港整備事務所

- 岩手県**
- 6 北上川ダム統合管理事務所
 - 7 岩手河川国道事務所
 - 8 盛岡営繕事務所
 - 9 三陸国道事務所
 - 10 釜石港湾事務所
 - 11 南三陸沿岸国道事務所

- 宮城県**
- ◎ 東北地方整備局 (本局)
 - 12 鳴子ダム管理所
 - 13 鳴瀬川総合開発工事事務所
 - 14 北上川下流河川事務所
 - 15 仙台港湾空港技術調査事務所
 - 16 東北技術事務所
東北道路メンテナンスセンター
 - 17 塩釜港湾・空港整備事務所
 - 18 仙台河川国道事務所
 - 19 釜房ダム管理所
 - 20 東北国営公園事務所
 - 21 宮城南部復興事務所
 - 22 七ヶ宿ダム管理所

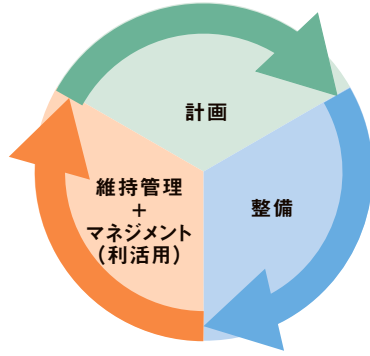
- 秋田県**
- 23 能代河川国道事務所
 - 24 秋田港湾事務所
 - 25 秋田河川国道事務所
 - 26 玉川ダム管理所
 - 27 鳥海ダム工事事務所
 - 28 湯沢河川国道事務所
 - 29 成瀬ダム工事事務所

- 山形県**
- 30 酒田河川国道事務所
 - 31 酒田港湾事務所
 - 32 新庄河川事務所
 - 33 月山ダム管理所
 - 34 最上川ダム統合管理事務所
 - 35 山形河川国道事務所

- 福島県**
- 36 摺上川ダム管理所
 - 37 福島河川国道事務所
 - 38 三春ダム管理所
 - 39 郡山国道事務所
 - 40 磐城国道事務所
 - 41 小名浜港湾事務所

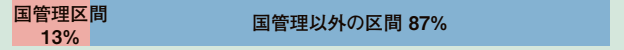
仕事の流れ

インフラの計画・整備・維持管理 + マネジメントを通じて東北の未来を作る



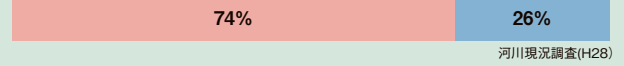
東北地方整備局が担っている河川

東北地方における河川延長比



延長はわずか13%

想定氾濫区域内人口*の割合



国管理河川周辺に住む人の約8割 約200万人の生命を守っている!!

*河川氾濫した際に被害を受ける可能性がある人口の割合(重複分は除く)

仕事の流れと担当

技術系 (Blue) 事務系 (Pink)

地域のニーズや課題の把握

調査・計画

- 社会ニーズや課題に対応した計画の策定
- 地形・地質・環境などの基礎データ調査

流域治水課、調査課

用地取得・補償

- 事業用地確保のための交渉・協議
- 用地取得後の手続き

用地課

設計・積算

- 施設の設計
- 関係機関との調整・協議
- 工事の積算

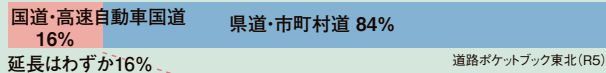
工務課

若手職員の年間スケジュール

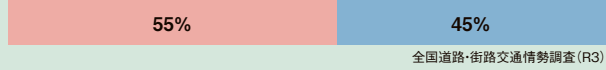
	4月	5月	6月
<p>総務部 人事課 佐藤 海瑠 (令和2年度入省)</p> <p>人事課任用係では、主に職員の人事異動に係る手続きや採用活動を行っています。採用活動で説明会や若手職員座談会などで話した皆さんを入省式で見たときに、採用活動を成し遂げたという大きな達成感がありました。土日祝日は基本的に休みなで、プライベートではライブに行ったりしてリフレッシュしています。仕事とプライベートでメリハリをしっかりと付けることが業務効率化の第一歩です。</p>	<p>赴任旅費の審査</p> <p>人事異動があった方の引越代を支払うため、書類の審査を実施</p>	<p>GW 長期休暇</p> <p>GWとあわせて休暇取得し、長期休暇</p>	<p>採用イベントの企画・運営</p> <p>国家公務員を目指す学生の方などに職場の魅力を伝え、興味を持ってもらうためのイベントを開催</p>
<p>宮城南部復興事務所 工務第二課 伊藤 祥吾 (令和4年度入省)</p> <p>私は令和元年東日本台風で被災した宮城県丸森町にある国道349号の復旧・復興事業を行っています。私が担当したトンネルや橋はとても規模が大きく、完成していく様子にはこの上ない達成感を得られます。平日は仕事に明け暮れる日々ですが、休暇などは柔軟に取得することができるため、長期連休を取得し地元へ帰省したり旅行へ出かけたりと、充実した日々を送っています。</p>	<p>新規業務・工事</p> <p>新たに契約となった業務・工事の打ち合わせ</p>	<p>工事現場立ち合い</p> <p>工事が稼働し始めたため、様々な立ち合いや進捗確認などを行う</p>	<p>現場見学会の案内</p> <p>現場見学会を開催し、技術系高校生にトンネル工事現場について説明</p>

東北地方整備局が担っている道路

東北地方における道路延長比



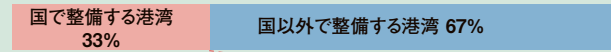
大型車交通量の割合



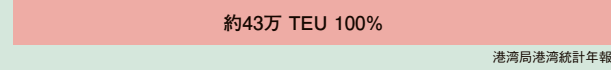
物流の半数以上を高速道路と国道が支える!!

東北地方整備局が担っている港湾

東北地方における港湾構成比



コンテナ取扱数の割合 (R4)



国民の生活にかかせないコンテナ貨物を全部扱っている!!

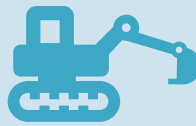
入札・契約



- 工事の発注
- 業者の技術力を審査し、工事契約

経理課

工事・監督、検査



- 工事の指導・監督、地元や関係機関との調整

出張所

完成

維持・管理



- 河川・道路等の日常点検や維持修繕
- 河川・道路等の許認可事務

管理課

出張所

7月

8月

9月

10月

11月

12月

1月

2月

3月

官庁訪問対応 (大卒)

東北地方整備局を訪問する大学生の日程調整や案内

若手勉強会

採用4年目までの若手職員で企画し、勉強会を開催

夏休み

採用活動が一段落し、遅めの夏休み

※夏季休暇は7月～9月の間に3日間連続して取得可能

官庁訪問対応 (高卒)

東北地方整備局を訪問する高校生の日程調整や案内

若手職員発表会

若手職員勉強会のまとめとして、取組みを発表

給与法改正説明会に参加

給与法改正説明会へ参加し、改正内容の理解を深める

来年度採用活動の打ち合わせ

関係部署と一緒に来年度のイベント内容等について打ち合わせ

採用イベントの企画・運営

来年度採用活動に向けてイベントを開催

人事異動作業

4月の人事異動に向けて書類の準備や手続き

基礎技術講習会受講

基礎技術講習会を受講し、コンクリートの基礎技術を習得

夏休み

夏季休暇を取得し、実家へ帰省

インフラDXに関する研修受講

先端技術の建設機械や測量機器を実際に体験し、最新の技術を習得

若手事務所見学会の開催・運営

他事務所の若手職員を招いて、事務所の事業箇所を案内し、各現場について説明

現場見学会の案内

現場見学会を開催し、地元の中・高生へ復興事業について説明

工事の発注作業

来年度の工事発注に向け資料を作成

工事の契約変更作業

今年度工事の内容変更に伴い、契約内容変更に向け資料を作成

工事の完成検査

工事の完成検査を行い、設計通りに完成しているか確認

工事・業務納品

工事・業務の納品を受ける

東北地方整備局の仕事

都市

コンパクトシティの推進、都市の再生、歴史・景観・緑を活かしたまちづくり、都市の防災・減災・国土強靱化など、地方公共団体等が目指すまちづくりを支援しています。

住宅

高齢者・障害者・子育て世代などが安心して暮らせる住まいづくりや、建築物の省エネ化及びバリアフリー化、増加する空き家の活用などを支援しています。

公園

国営みちのく杜の湖畔公園の管理運営や老朽化対策を行うとともに、東日本大震災により甚大な被害を受けた岩手・宮城・福島各県に設置される国営追悼・祈念施設の整備及び管理を行っています。

港湾・空港

日本と海外を結ぶ玄関口として物流・人流の拠点であり、私たちの生命・財産を守るとともに、東北地域の経済成長や国際競争力の強化に向け必要不可欠なインフラである港湾の整備を行っています。

道路

東北の将来を見据えた道路の整備により、広域的な人流・物流をつなぎ、地域の産業、観光を支えます。

また、適切に点検修繕等を行い、道路を良好な状態に保ち安全・安心な道路交通を確保します。

河川

洪水・高潮などによる浸水被害や土砂災害等の防止・軽減、水資源開発、にぎわいのある水辺空間の創出等を目的として、河川・ダム・砂防・海岸の調査・設計、各種施設の整備、維持管理、補修等を行います。

営繕

大規模災害の発生に備え、防災拠点となる官庁施設を整備するほか、既存の官庁施設の長寿化を図り、トータルコストの縮減をします。

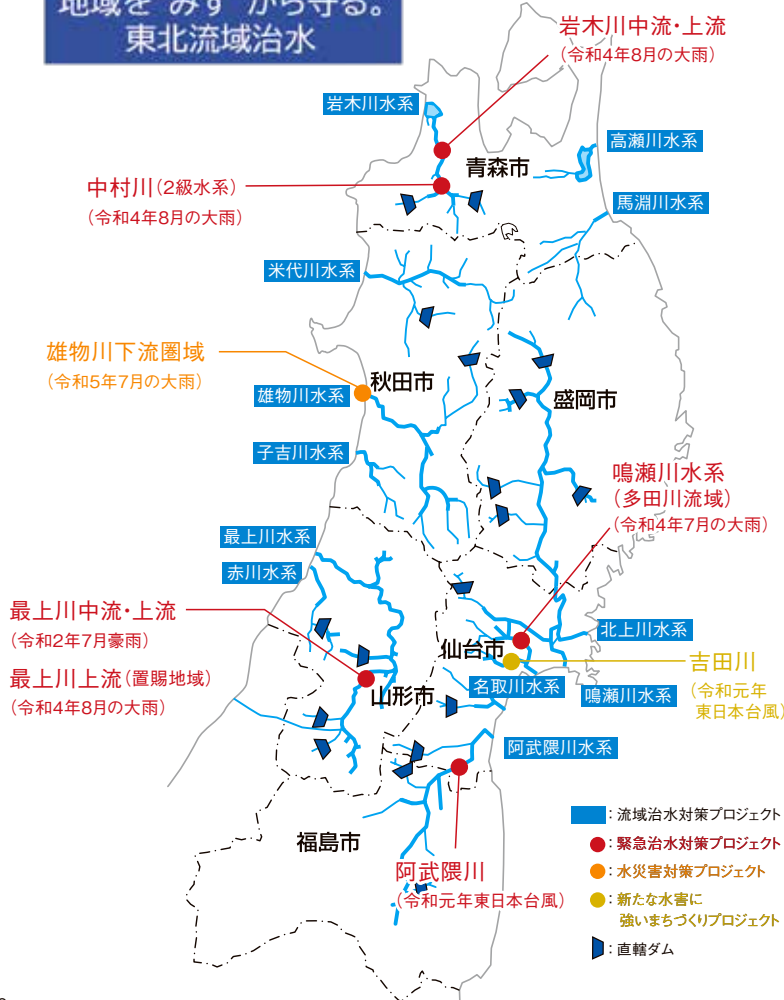
また、新たなまちづくり空間やにぎわいの創出等により地域活性化に貢献するとともに、脱炭素社会の実現に向けて、省エネ性能の高い施設整備を推進します。

整備局の仕事 河川

激甚化・頻発化する水害から 安全・安心を支え、 東北の生活・経済の基盤をつくる

— 関遊水地 (岩手県一関市)

地域を“みず”から守る。 東北流域治水

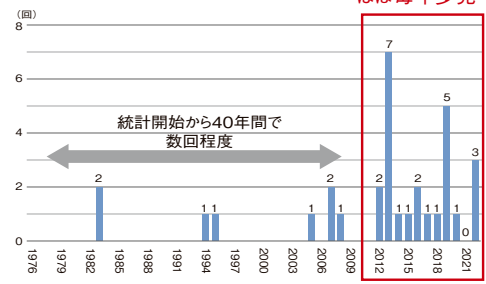


column

いまや東北も「豪雨地帯」に

短時間豪雨(80mm/h以上)の発生状況

ここ10年は
ほぼ毎年多発



気候変動を踏まえた新たな考え方「流域治水」



- ポイント① 流域全体を俯瞰(本川・支川、上流・下流など)
 - ポイント② あらゆる関係者が協働(国、県、市町村、企業、住民など)
- ハード対策** + **ソフト対策**

河川行政として上下水道事業を一体として取り組みます。
また、災害発生時における早急な復旧支援、濁水への対応等を支援します。

堤防整備



岩木川引堤事業(青森県北津軽郡鶴田町)

ダム事業



鳥海ダム建設事業(秋田県由利本荘市)

砂防事業



地藏原堰堤(福島県福島市)

維持管理



河川堤防草刈状況(山形県最上郡鮭川村)
(令和5年度入省)

かわまちづくり



かわまちてらす開上(宮城県名取市)



「多くの命を守る」 につながる仕事

北上川下流河川事務所
流域治水課

及川 日花梨
(令和5年度入省)

流域治水課では、市や県、地元の方など様々な関係者の方々と地域の課題を共有しながら今後の河川整備や水害リスクを軽減するため計画を検討しています。今携わっている計画が将来多くの命を守る事につながると思うと、自分にとって大きなやりがいとなって日々の業務を頑張っています。

河川にはそれぞれ歴史や改修に努力した先人達がいったり、様々な生き物がいたり地域によって特徴があり河川から東北を知るといこともおもしろいです。ぜひ一緒に東北の魅力を知り、東北を支える仕事をしましょう！

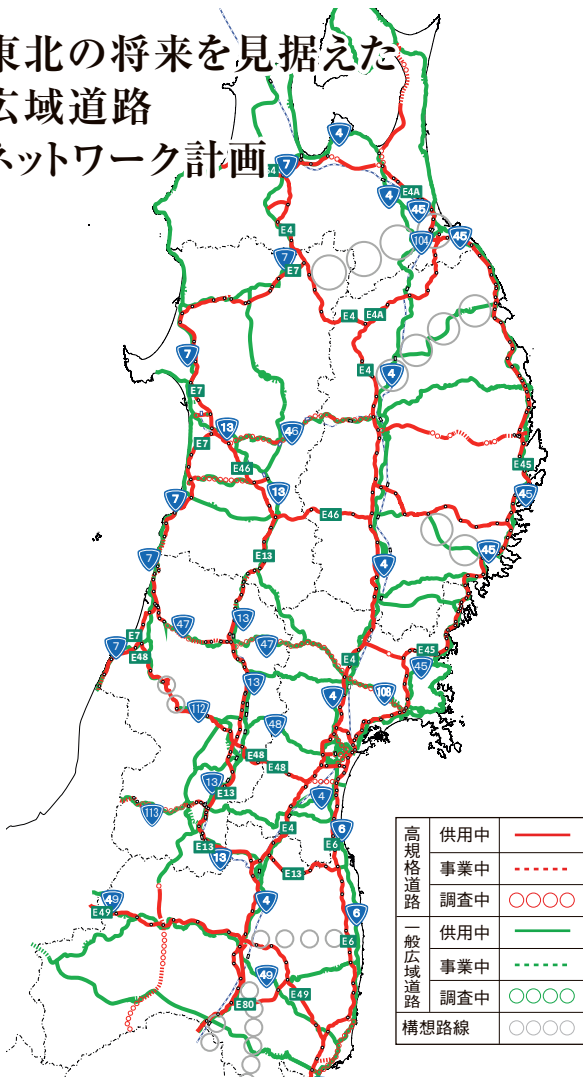
整備局の仕事 道路



広大な東北の 人流・物流を力強くつなぐ

三陸沿岸道路気仙沼湾横断橋(宮城県気仙沼市)

東北の将来を見据えた 広域道路 ネットワーク計画

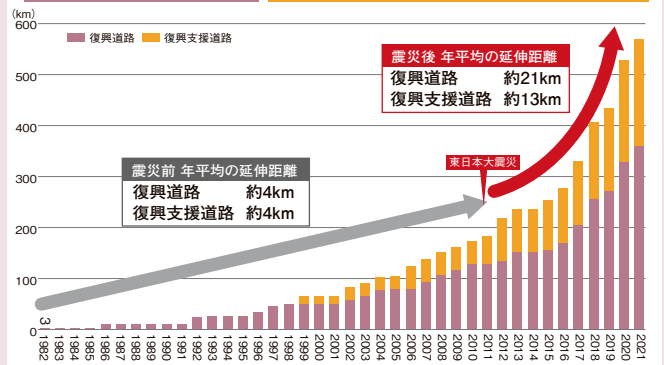


column

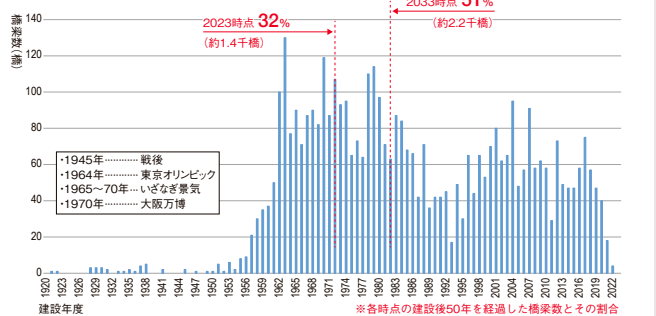
震災から10年で 「復興道路・復興支援道路」全線開通

復興道路
三陸沿岸道路(仙台～八戸) 359km(三陸縦貫自動車道、三陸北縦貫道路、八戸・久慈自動車道)

復興支援道路
宮古盛岡横断道路(宮古～盛岡) 66km
みやぎ県北高遠幹線道路(奥原～登米) 24km
東北横断自動車道釜石秋田線(釜石～花巻) 80km
東北中央自動車道(相馬～福島) 45km



建設年度別 橋梁数





高速道路ネットワーク

日本海沿岸東北自動車道(山形県飽海郡遊佐町)



交通安全対策

ゾーン30プラス(青森県三戸郡田子町)



無電柱化



国道45号
(岩手県宮古市)



維持管理

トンネル点検(画像計測)
(山形県最上郡金山町~真室川町)



道の駅

道の駅ふたつ
(秋田県能代市)

道路を利用する一人一人のために



仙台河川国道事務所 設計課
大内 舞
(令和5年度入省)

現在は新設道路の設計業務に携わっています。道路事業の上流部ということもあり自治体や住民の方の声を聴く機会が多々あり、その中で、道路をつくるその向こう側には1人1人の生活があることを日々実感します。その1人ずつのために仕事ができることは大変やりがいを感じますし、早く成長して社会に貢献できるように努めていきたいです。

道路事業の計画、設計、施工、管理のあらゆる段階で事業に携われます。それが長期的な視点で仕事ができる整備局の魅力だと思います。自分が携わった道路が開通したときに、あの時の仕事がここにつながっていたと思える日を皆さんと迎えられるのを楽しみにしています。

整備局の仕事 港湾空港

国際競争力強化のための 物流ネットワーク・交流拠点機能を確保

仙台塩釜港(宮城県仙台市)

暮らしを支える東北の港湾



本州と北海道の結節点
～フェリー輸送



洋上風力発電設備建設拠点
(基地港湾)



クルーズ客船受入拠点



安全・安心を確保
～湾口防波堤



コンテナ輸送拠点



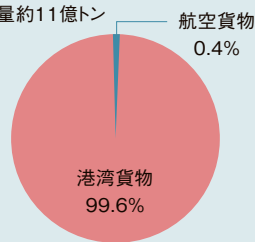
エネルギー供給拠点

column

島国である日本は、暮らしに必要な物資の多くを輸入に頼っています。原油などのエネルギー、肉などの食料品、電化製品等、海外との貿易量の99.6%は港湾を利用した船による海上輸送です。港湾は私たちの暮らしに直結しています。

一方で、カーボンニュートラルの実現に向けた取り組みとして洋上風力発電導入促進に向けた基地港湾整備を進めています。さらに、激甚化する災害への備え、東日本大震災の経験を踏まえた防災力の強化、みなどを活用した地域の賑わい拠点形成など、求められるニーズは多様化しています。

我が国の貿易量構成比
総貿易量約11億トン



出典:港湾統計(2020年)

国際物流ターミナル整備



能代港(秋田県能代市)

耐震強化岸壁整備



仙台塩釜港(宮城県仙台市)

防波堤整備



久慈港(岩手県久慈市)

空港整備



仙台空港(宮城県名取市、岩沼市)

みなとオアシス



小名浜港(福島県いわき市)



地域の未来を支える、安全なみなとづくりを

八戸港湾・空港整備事務所
工務課
(現:港湾空港部港湾事業企画課)
雷 竣哉(令和3年度入省)

八戸港を利用する大型貨物船などが港内を安全に航行するための航路・泊地整備事業に携わっています。私が所属する工務課では、事業の実施計画策定や事業を円滑に進めるための関係機関調整のほか、整備する港湾施設の設計など、幅広い業務を担当しています。携わった施設が未来にわたって地域を支えていくと思うとやりがいを感じます。

港は地域の産業、物流、人流の拠点となる大切な社会基盤です。港の整備を通じて東北を支えるために、みなさんと共に働ける日を心待ちにしております。

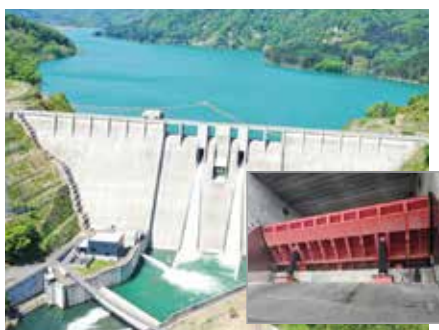
整備局の仕事

機 械

インフラの要

機械技術で地域の未来と命を守る

巨大インフラを起動させるここにしかない機械



ダムゲート設備



水門ゲート設備



トンネルジェットファン

東北地方整備局が保有する機械ラインナップ



河川パトロールカー



草刈機



路面清掃車



応急組立橋



凍結防止剤散布車



雪庇処理車



ロータリ除雪車



除雪トラック



対策本部車



照明車



分解対応型バックホウ



橋梁点検車



生活に役立つものを 管理・運営

南三陸沿岸国道事務所 管理課
工藤 寛士 (令和4年度入省)

私は、トンネルの換気・消火設備や除雪機械及び災害対策用機械などの管理と運営を担当しています。

業務を通して仕事の流れや専門的知識を養い、実際の現場を見ながら受注者とやりとりしていく日々はとてもやりがいのあるものだと感じています。

上司、先輩の皆さんや同期がサポートしてくれるのおかげで仕事ができています。何より、年齢を問わず職場のコミュニケーションが良く、働きやすい環境なので一緒に働ける日を楽しみにしています。

整備局の仕事 情報通信・電気

活動の生命線 災害時にも強い 独自の通信ネットワーク

インフラをつなぐ情報通信ネットワーク



情報収集

CCTVカメラ
交通量観測装置
レーダー・雨雪量計
水位計・雨量計

通信

光ファイバ回線
多重無線回線

情報提供

情報表示板
非常警報装置

東北地方整備局が保有する情報通信・電気設備



電気通信技術で 地域を守る

仙台河川国道事務所 防災課
二宮 一樹 (令和4年度入省)

私が所属している防災情報係では、国道や河川に設置されている高速光回線や道路照明等の電気通信設備の整備・維持補修を行っています。覚えることが多く、初めて聞く言葉や用語もたくさんありますが、国民の安全に繋がっている仕事なのでやりがいを感じます。

また、先輩や上司の方々丁寧にサポートしてくれるので、安心して仕事に取り組むことができます。有給休暇を取得しやすいのも魅力の一つだと思います。ぜひ一緒に働きましょう。

整備局の仕事 公園・都市・住宅

東北のまちづくり・ 住まいづくりを支援

国営みちのく杜の湖畔公園(宮城県柴田郡川崎町)



まちづくり・ 住まいづくりを 支援する仕事

建政部 都市・住宅整備課
〈現:岩手河川国道事務所
工務第一課〉

設楽 正登(令和4年度入省)

私は、公園・下水道分野において自治体が進める「まちづくり」を交付金制度などを通じ支援を行っております。各県、市町村の職員の皆様と一緒に東北の安心・安全で快適なまちづくり・住まいづくりを提供する業務にやりがいを感じています。

入省当時は何も分からない状態で不安だらけでしたが、上司や周りの方々が優しく丁寧に仕事を教えてくださいましたので今では楽しく仕事できています。また、職場でのコミュニケーションも多く、働きやすい環境なのでぜひ私たちと一緒に働きましょう。

整備局の仕事

営繕

(建築×電気×機械)

魅力ある官庁施設を めざして

福島第二地方合同庁舎(福島県福島市)

東北森林管理局 森林技術・支援センター(青森県北津軽郡中泊町)



地域の景観を考慮した外観



CLT材。ヒバ丸太を利用したホール

様々な
ニーズに応える
森林技術の
中心的施設



腰壁仕上げ材に
木材を利用した事務室



2階ホール

石巻港湾合同庁舎(宮城県石巻市)



津波・
省エネルギー
対策



屋外避難階段



避難階段への案内サイン



津波避難ビルサイン

仙台合同庁舎B棟(宮城県仙台市)



防災拠点としての業務継続性の確保



エントランスホール



災害対策室



災害対策用ヘリポート

地域に
親しまれる
施設整備を
目指して

営繕部 整備課
黒坂 綺羅弥
(令和5年度入省)



営繕部整備課では、主に官庁施設の設計や工事の発注を行っており、各種法令や基準に適合させるだけでなく、様々な施設利用者のニーズを整備内容に反映させる仕事で責任とやりがいを感じます。

営繕部には建築、電気設備、機械設備の職員がおり、各分野に沿った研修やOJTも積極的に行っています。また、整備課には若手が多く在席し、成果を共有することで満足感が得られる職場だと思います。

みなさんと働ける日を楽しみにしています。

整備局のミッション

災害対応



TEC-FORCEとは TEC-FORCE Specialized Emergency Center 24/7

大規模な自然災害時に、被害状況の迅速な把握、被害の発生及び拡大の防止、被災地の早期復旧などに取り組み、地方公共団体を支援。

東北各地の自然災害へ TEC-FORCEが被災自治体を支援

近年の東北地方の豪雨災害



令和4年8月の大雨による出水
青森県鯉ヶ沢町 中里川(県管理)



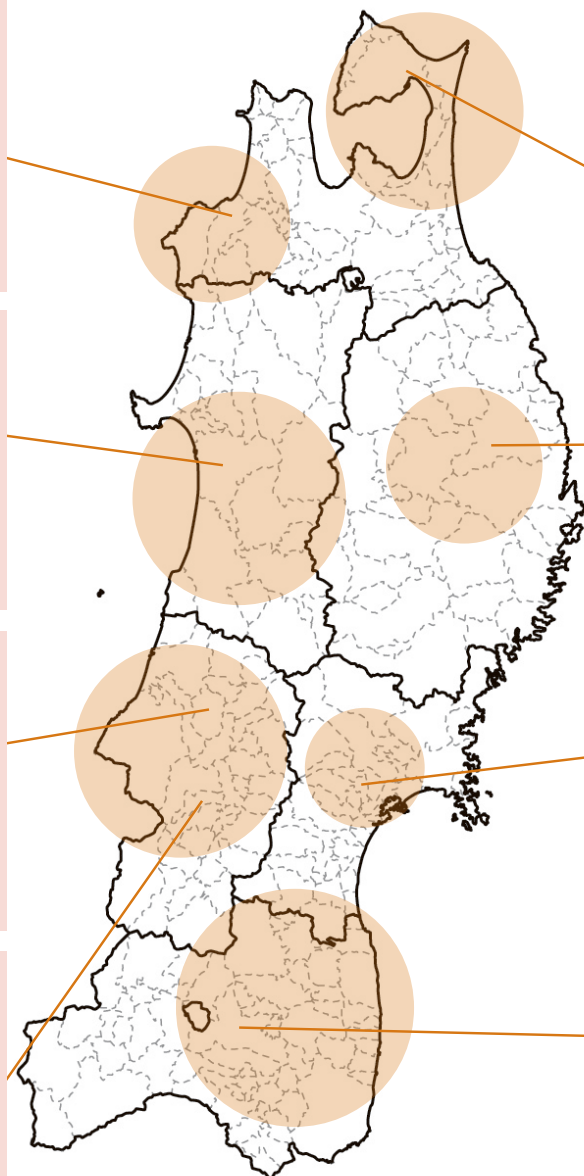
令和5年7月の梅雨前線による豪雨
秋田県秋田市 岩見川(県管理)



令和2年7月豪雨
山形県戸沢村 最上川(国管理)



令和4年8月の大雨による出水
山形県大江町 最上川(国管理)



令和3年8月温帯低気圧による豪雨
青森県むつ市 小赤川(県管理)



平成28年8月台風第10号
岩手県岩泉町 小本川(県管理)



平成27年9月関東・東北豪雨
宮城県大和町 吉田川(国管理)



令和元年10月台風第19号(東日本台風)
福島県郡山市 阿武隈川(国管理)



防災ヘリにより迅速に上空調査

平成29年7月梅雨前線による豪雨



立入困難箇所はドローンが活躍

令和2年7月豪雨



被災状況を現地調査

令和6年能登半島地震



陸路が寸断し孤立した自治体を支援(業務艇の派遣)

令和3年8月温帯低気圧による豪雨



早期復旧のために自治体支援(路面清掃車の派遣)

令和元年10月台風第19号(東日本台風)



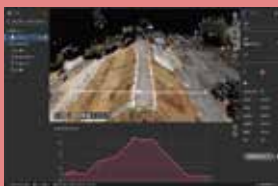
国の技術力を活かした災害復旧支援(権限代行)

令和4年8月の大雨による出水

「TECアプリ」で調査活動を効率化



▲位置情報とアプリ入力でリアルタイムに活動報告



▲スマホカメラを用いて現地で3次元データ作成



TEC-FORCEの一員となって

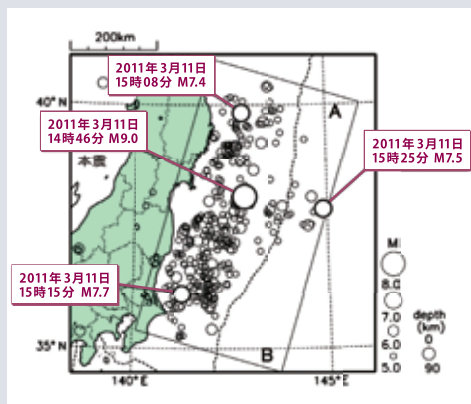
企画部企画課
南雲 佳純
(令和2年度入省)

令和4年8月大雨で被災した青森県中泊町にTEC-FORCEの一員として派遣されました。入省3年目で初めての派遣であり不安でしたが、頼れるベテラン職員にご指導いただき、地域に貢献できたと感じています。活動を通じて東北地方整備局の技術力・自治体からの信頼感の高さを感じました。

整備局のミッション
震災伝承

「千年に一度」と言われる大災害を
後世に伝え将来の災害に備える

3月11日(金) 14時46分
巨大地震
発生。



東日本太平洋沿岸
巨大津波
襲来。



岩手県宮古市(旧田老町)田老町漁業協同組合提供資料

マグニチュード **9.0**
最大震度 **7**
本震から **40分間**で**4回**の
M7以上の地震が断続的に発生
M5以上の余震は1ヶ月間で
400回以上

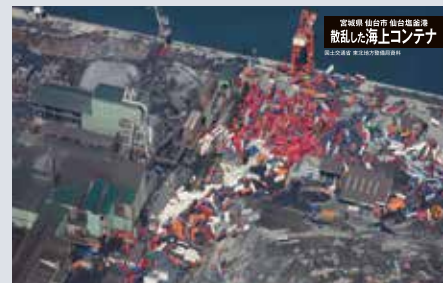


河川・海岸堤防、
決壊、流失。



宮城県 牡鹿郡山元町
堤防が流失した仙台湾南部海岸

港湾機能
停止。



宮城県 仙台市 仙台臨海
散乱した海上コンテナ

橋桁流失、
道路崩壊。



宮城県 南三陸町 間瀬45号
橋桁が流失した歌津大橋

37分後、緊急発進。



搜索のため、24時間態勢で緊急排水。



被災自治体に、通信機器を配備。



ポンプ車投入、排水量500万m³。



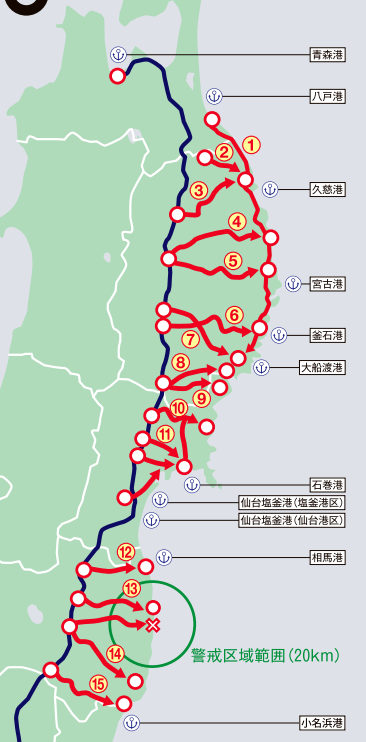
4県31市町村へ派遣。



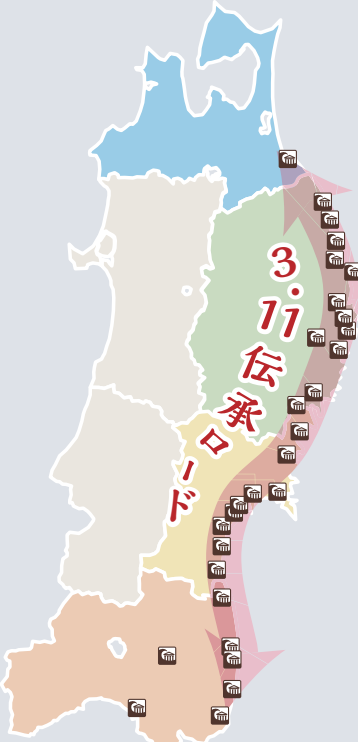
23日までに主要10港接岸可能。



「くしの歯作戦」、決行。



震災伝承は使命 教訓がいのちを救う 「3.11伝承ロード」の形成



震災伝承施設をネットワーク化し、防災に関する「学び」や「備え」を国内外に発信することで、震災を風化させず、後世に伝え続けていく取り組み。



整備局のミッション

インフラDX

(デジタル・トランスフォーメーション)

デジタルの力で、
建設業全体の働き方を変革

成瀬ダム(秋田県雄勝郡東成瀬村)

DX 推進に向けた3つの着目点と
変革 (Transformation) のための4つの挑戦

脱! 既成概念

脱! 場所

脱! ペーパー

Challenge 1

非接触・リモート型の
働き方への転換

Challenge 2

新技術の活用促進

Challenge 3

3次元データの
利活用促進

Challenge 4

デジタル人材の
育成・環境整備

Challenge 1 『離れた空間をデジタルで共有』
~対面主義にとられない建設現場やオフィスの働き方を推進~

Challenge 2 『誰でもすぐに現場で活躍』
~新技術の活用を促進し、建設施工やインフラメンテナンスの現場を変革~

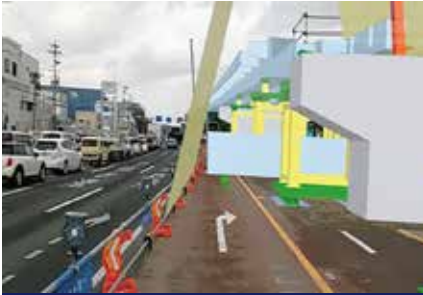
IoT AI
cloud 5G

Challenge 3 『オフィスに現場を再現』
~3次元データ活用(可視化や自動化)により、受発注者双方の働き方を変革~

Challenge 4 『ワンチームでDXを推進』
~組織・個人が発想を大転換(一致団結しデジタル変革実現)~

DX

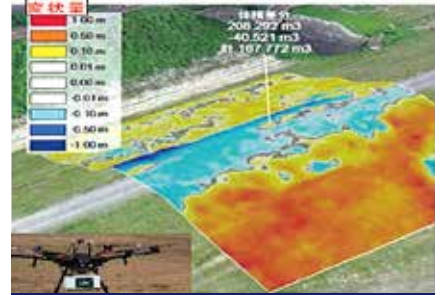
東北地方整備局のDX実例



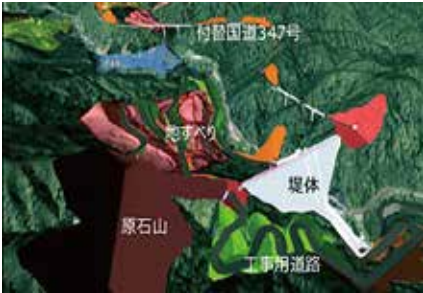
都市部の道路立体化工事を
3次元空間でシミュレート



カメラ映像のAI解析で
交通分析



3次元河川管内図で
効率的な管理



ダム設計段階から
3次元データを活用



除雪グレーダの職人技を
自動制御化へ



オフィスから工事現場を
WEB検査

デジタルに対応できる人材育成の拠点 「東北インフラDX人材育成センター」

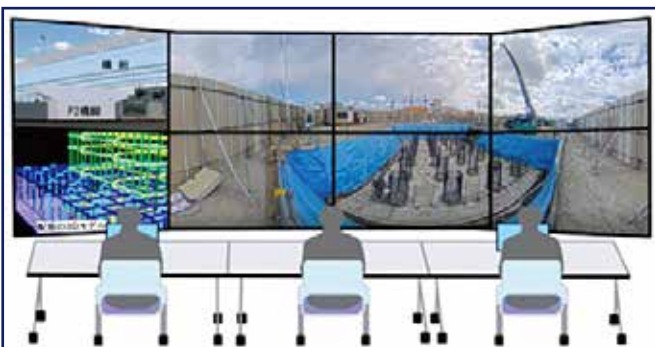


VR技術／DX体験スペース



除雪機械運転シミュレータ体験

DXを実践・先導する拠点 「東北インフラDXルーム」



高い臨場感で現場を可視化（VR・MR等を活用）

現場の最前線に最先端を 「出張所のDX」



デジタル技術を活用した出張所業務の変革

整備局のミッション

インフラを きっかけとした 地域活性化



鳴子ダムライトアップ(宮城県大崎市)



インフラ
ツーリズム

インフラが持つ観光資源としての魅力
を地域と連携して引き出す



盛岡地区かわまちづくり(岩手県盛岡市)



石巻地区かわまちづくり
(宮城県石巻市)



かわまちづくり

水辺を持つ「かわ」と「まち」の一体的
な賑わいを創出



水辺で乾杯(宮城県石巻市)



水辺で乾杯 in 御倉邸(福島県福島市)



ミズベリング

水辺+RING(輪)
水辺+R(リノベーション)+ING(進行形)

水辺を愛する人が、新しい水辺の活用
の可能性を切り開くムーブメント



道路空間利活用
ほこみち

人中心の賑わい空間など多様なニーズに応じて、「歩きたくなる」・「滞在したくなる」みちへ

国道45号松島町交通社会実験(宮城県宮城郡松島町)



あ・ら・伊達な道の駅(宮城県大崎市)



道の駅国見あつかしの郷(福島県伊達郡国見町)



道の駅しちのへ(青森県上北郡七戸町)

進化する道の駅

休憩施設や観光目的地として親しまれている道の駅が、さらに「防災拠点化」や「地域センター化」



バスタ新宿



神戸三宮駅交通ターミナル整備



品川駅西口基盤整備

バスタプロジェクト

多様な交通モードがつながる集約型の公共交通ターミナルを官民連携で整備

整備局のミッション

未来社会に向けた挑戦

5つの未来像

①通勤・帰宅ラッシュが消滅

②公園のような道路に人が溢れる

③人・モノの移動が自動化・無人化

④店舗（サービス）の移動でまちが時々刻々と変化

⑤「被災する道路」から「救援する道路」に変化

2040年、 道路の景色が変わる ～人々の幸せにつながる道路～

描く未来の姿



人中心の空間として再生した、まちのメインストリート



自動運転トラックや隊列走行の専用道路とそれに直結する連結・解除拠点



電気自動車や燃料電池車のための非接触給電レーンや水素ステーション



自動運転サービス拠点や子育て応援施設等、あらゆる世代の暮らしを支える道の駅



曜日や時間帯に応じて道路空間の使い方が変わる路側マネジメント



道路清掃、落下物回収等の維持管理作業を自動化

始まる未来への取組み



自動運転の社会実装 全国第1号（道の駅「かみこあに」を拠点）



モビリティ共同ポート 路側カーシェア キッチンカー

賑わい・モビリティ・物流が共存する道路空間の社会実験



ドローンによる橋梁点検

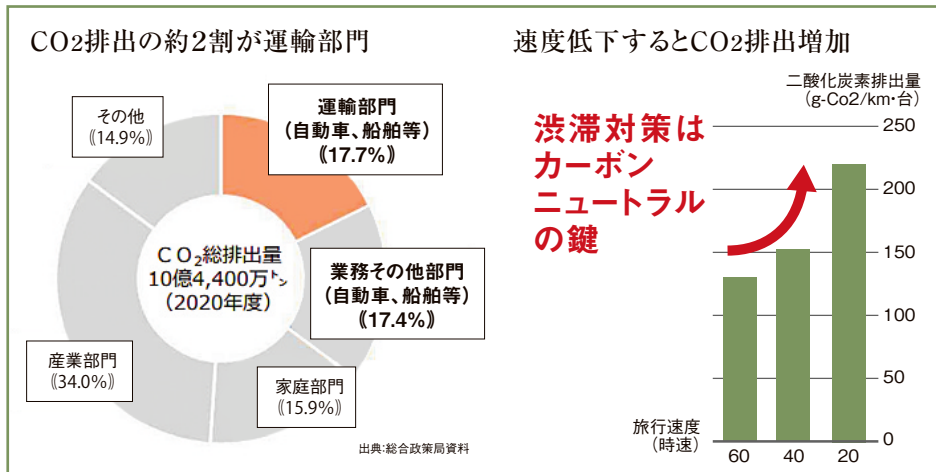
整備局のミッション

GX

(グリーン・トランスフォーメーション)

クリーンエネルギー普及の基盤を創り、 カーボンニュートラル実現へ

CO2の減少は渋滞の解消が鍵



道の駅を拠点にEV充電設備を普及



自然環境との共生へ



人材育成(若手職員育成プログラム)

OJT

職場内研修

日々の業務を通じ、仕事のノウハウを学習

アドバイザー職員
(事務所長+副所長+課長、係長)

- 「育成カルテ」の作成・指導
- 通常業務を通じてアドバイス

若手職員
(1年目～4年目職員で勉強会を結成)

勉強会運営の
総括的なサポート

ホットな
工事現場の
情報提供

事務所の
人材育成担当課

技術サポーター
(監督職員等)



海上視察
(青森河川国道事務所)



ダム内部見学
(酒田河川国道事務所)



Ku-SAT操作訓練
(三陸国道事務所)



橋梁補修現場見学
(郡山国道事務所)



ICT研修
(鳥海ダム工事事務所)



積算勉強会
(北上川下流河川事務所)



成瀬ダム工事事務所
工務課

浅利 太陽

(令和5年入省)

職員からメッセージ

若手勉強会の一環として、成瀬ダムの現場を若手職員が説明者となって企画・案内した成瀬ダム見学会が印象に残っています。また、若手職員が説明者となり、自ら学び・自ら考えることで良い機会にもなりました。

成瀬ダムには様々な方が見学に来られるので、成瀬ダムや土木用語について勉強し、見学者に応じて内容や言葉遣いを工夫することで、事業全体の理解促進・説明力の向上につながり、成長を実感することができました。



人材育成(研修)

OFF-JT

計画研修

講義や現場研修で集中的に学習



係長

- …共通研修
- …事務系研修
- …技術系研修

※下記以外にも、機械関係や電気関係の研修等も実施しています。



専門分野

用地

用地事務
用地WLB推進

道路

道路技術(調査計画)
道路技術(橋梁)
道路技術(トンネル)
道路技術(構造物)

河川

河川技術(計画)
河川技術(管理)
河川技術(構造物)
流域治水

港湾

港湾空港行政
港湾技術(調査設計)



共通分野

- 基礎事務
- 会計事務
- 契約事務
- 積算
- インフラDX



入省1年目

- 新規採用職員(共通)
- 新規採用職員(技術)

重点的なテーマの研修例

インフラDXの浸透・定着化



【インフラDX】

防災・危機管理向上のための実践



【災害・危機管理セミナー(防災)】

若手職員の積算能力向上など
基礎的技術力の習得



【基礎技術講習会】 【積算セミナー】

WLBの促進

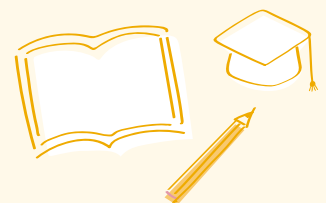


【現場技術セミナー】

更なるスキルアップを目指して!
国土交通大学校



希望により東京都にある国土交通大学校で行われているより高度な研修を受講することができます。全国各地の研修生とつながりを持つことができます。



若手ボイス
VOICE

設問 1 東北地方整備局を選んだ理由を教えてください!

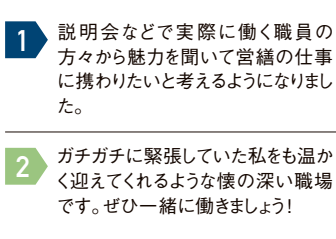
設問 2 入省を考えている後輩にメッセージをお願いします!



酒田港湾事務所
工務課
前森 悠太郎

1 地元東北でスケールの大きい業務に携われ、同期・上司をはじめとしてたくさんの人と出会えることです!

2 様々な人との出会いが多く、自分自身が成長する糧となっていくはず。ぜひ一緒に働きましょう!



宮城南部復興事務所
整備課
難波 千紘

1 説明会などで実際に働く職員の方々から魅力を聞いて営繕の仕事に携わりたいと考えようになりました。

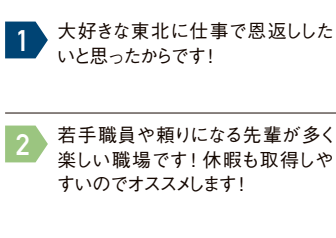
2 ガチガチに緊張していた私をも温かく迎えてくれるような懐の深い職場です。ぜひ一緒に働きましょう!



河川部 河川計画課
加藤 涼成

1 アウトドアな遊びが好きで、せっかくなら自分で整備して、安全に遊びたいと思ったからです!

2 仕事も楽しいですし、プライベートも充実しています!一緒に東北の豊かな自然を守りましょう!



岩手河川国道事務所
工務第 一課
伊藤 綾利

1 大好きな東北に仕事で恩返ししたいと思ったからです!

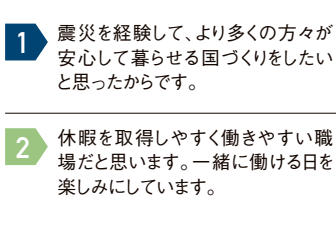
2 若手職員や頼りになる先輩が多く楽しい職場です!休暇も取得しやすいのでオススメです!



企画部 企画課
伊藤 大夢

1 生まれ育った東北の生活をより豊かにできるスケールの大きな業務に携わることができるからです!

2 仕事とプライベートのメリハリをつけることができる職場です。ぜひ一緒に楽しく働きましょう!!



岩手川ダム統合管理事務所
浅瀬石川ダム管理支所
山蔭 梨紅

1 震災を経験して、より多くの方が安心して暮らせる国づくりをしたかったからです。

2 休暇を取得しやすく働きやすい職場だと思います。一緒に働ける日を楽しみにしています。



三陸国道事務所
宮古維持出張所
石亀 龍巳

1 国交省HPでTEC-FORCEを知り、災害発生時に直接国民のために働きたいと思い入省を決めました!

2 秋ともし開通できた新道路誰より先に通れる特権良き所を短歌にしました。入省待ってます。

1 業務の大きさと幅広さに魅力を感じ入省を決めました。職場の雰囲気の良さも決め手です!

2 職場の風通しが良く、毎日楽しく仕事をすることができます。ぜひ東北地方整備局と一緒に働きましょう!



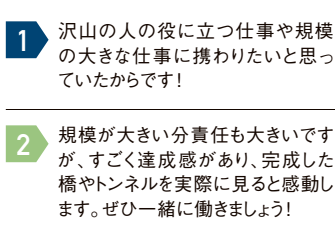
仙台河川国道事務所
工務第 一課
齋藤 大輝



宮城南部復興事務所
工務第 二課
菊池 幸

1 地元が被災した際、国に復旧対応していただき、私も防災や震災復興に貢献したいと思い、入省しました。

2 国の大規模な工事に携われる、やりがいのある仕事です。自身の成長にも繋がると思うのでおすすめです。



郡山国道事務所
工務課
坂内 那帆

1 沢山の人の役に立つ仕事や規模の大きな仕事に携わりたいと思っていたからです!

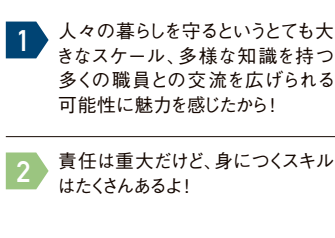
2 規模が大きい分責任も大きいですが、すごく達成感があり、完成した橋やトンネルを実際に見ると感動します。ぜひ一緒に働きましょう!



山形河川国道事務所
工務第 二課
小野寺 莉玖

1 国を支える大規模なインフラ整備に携わり、東北地方の活性化に貢献したいと思ったからです!

2 職場の雰囲気がとても良く、成長できる毎日をご過ごせます!皆様と一緒に働ける日を楽しみにしております!



新庄河川事務所
最上南部流域治水出張所
澤 志竜

1 人々の暮らしを守るというとても大きなスケール、多様な知識を持つ多くの職員との交流を広げられる可能性に魅力を感じたから!

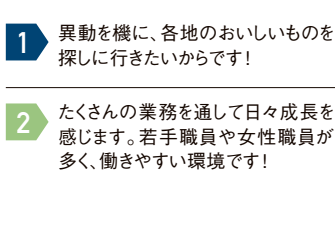
2 責任は重大だけど、身につくスキルはたくさんあるよ!



酒田河川国道事務所
道路管理課
藤田 結人

1 H27開通の日沿道(象潟~金浦間)に圧巻され、先頭に立って大規模な事業に携わりたと思ったからです。

2 忙しい時期もありますが、上司からの支えや自分の成長を実感でき、やりがいのある職場です!



岩手河川国道事務所
水沢出張所
高橋 帆華

1 異動を機に、各地の美味しいものを探しに行きたいからです!

2 たくさんの業務を通して日々成長を感じます。若手職員や女性職員が多く、働きやすい環境です!



成瀬ダム工事事務所
工務課
畠山 颯太

1 震災を経験した際に、復興に向けて尽力されていた職員の方々の姿に憧れて、入省しました。

2 毎日が挑戦の連続でやりがいのある職場です。私たちとともに東北の今と未来をつくる仕事をしてみませんか。

1 生まれ育ち大好きな東北のみなさんの想いに触れながら「大きな仕事に携わりたい」と一念発起しました。

2 次世代に繋ぐ仕事など、活躍の場が多数あります。地域発展のために一緒に働ける日を愉しみにしています。



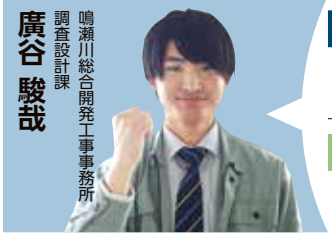
新庄川事務所
流域治水課
逸見 拓巳

1 スケールの大きい仕事に携われることや災害時の活動を知り、あこがれを感じたからです!!

2 毎日新しい発見があり、公務員の堅いイメージはなく、明るく楽しい職場です。ぜひ検討してみてください!



能代河川国道事務所
工務部二課
伊藤 朱里



鳴瀬川総合開発工事事務所
調査設計課
廣谷 駿哉

1 国が行う大規模かつ重要な事業に携わり、東北に住む方々を災害から守ることに貢献できると思ったからです。

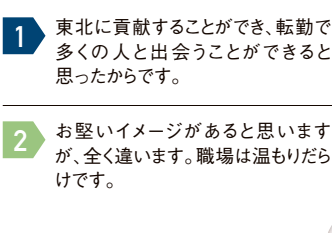
2 気軽に相談できて、良い雰囲気で働ける職場です。ぜひ一緒に働きましょう!!



青森河川国道事務所
調査課
松山 芽生

1 将来的に長く続けられる仕事をしたいと考え、規模が大きく幅広い仕事に携われるため入省を決めました。

2 仕事と趣味の時間との両立ができ、リフレッシュしやすい職場です。一緒に東北を盛り上げましょう!



仙台河川国道事務所
設計課
小田 島 嵩

1 東北に貢献することができ、転勤で多くの人と出会うことができると思ったからです。

2 お堅いイメージがあると思いますが、全く違います。職場は温もりだらけです。



郡山国道事務所
会津若松出張所
清水 沙世子

1 インターンシップや現場見学会でお世話になり、ゼロから大きな事業を立ち上げる仕事に魅力を感じました。

2 つらい時期もありますが、頑張った分だけの達成感があります。その経験は自分を成長させる原動力です!



山形河川国道事務所
用地第二課
高橋 しおり

1 説明会や官庁訪問で感じた職場や職員の雰囲気が自分に合っていると思ったことが決め手のひとつです。

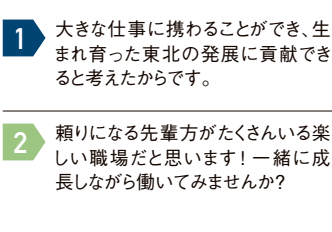
2 地元の方とお話したり地元の美味しいものを食べたり…仕事をしながら知見を広げ成長できると感じます!



福島河川国道事務所
施設管理課
兼澤 友我

1 除雪機械や河川道路設備など、国が保有する特殊で様々な機械の維持管理に携わり、東北地方に貢献するため。

2 東北地方を最前線から支えられる、とても魅力的な職場です。皆様と仲間になれる時をお待ちしております。



湯沢河川国道事務所
工務部二課
澁谷 茉央

1 大きな仕事に携わることができ、生まれ育った東北の発展に貢献できると考えたからです。

2 頼りになる先輩方がたくさんいる楽しい職場だと思います!一緒に成長しながら働いてみませんか?



高瀬川河川事務所
総務課
上田 悠翔

1 事務所のインターンシップに参加した際に、河川事業について興味を持ったからです!

2 東北地方整備局では、様々な仕事に携わることができると思います。ぜひ、一緒に働きましょう!



新庄河川事務所
工務部二課
佐々木 遥香



三陸国道事務所
交通対策課
平間 勇紀

1 国の組織として規模の大きな仕事ができ、東北地方の人々の生活を支えることに携われると思ったから。

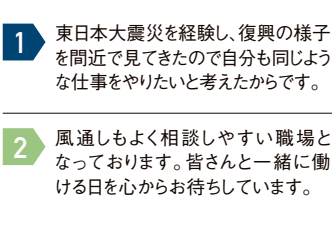
2 携わる仕事一つひとつが、東北地方を支えていることにやりがいを感じています。ぜひ一緒に働きましょう。



港湾空港部
港湾事業企画課
小山内 唯力

1 生まれ育った東北の安心・安全な生活を守るため、道路や河川の管理に携わりたいと思ったからです。

2 風通しが良く、周りの先輩方にも相談しやすい職場です。ぜひ一緒に働きましょう!



南三陸沿岸国道事務所
工務課
若狭 壮汰

1 東日本大震災を経験し、復興の様子を間近で見てきたので自分も同じような仕事をやりたいと考えたからです。

2 風通しもよく相談しやすい職場となっております。皆さんと一緒に働ける日を心からお待ちしております。



総務部 契約課
岡田 玲奈

1 規模の大きい業務内容や職員の雰囲気の良さに魅力を感じ、入省したいと思いました。

2 仕事も楽しいですし、休日も充実しているので、迷っている方はぜひ入省してください。



鳥海ダム工事事務所
調査設計課
齋藤 勇哉

1 私は川などの自然が好きで、誰もが災害を気にせずに自然と共に暮らせるような社会に貢献したかったためです。

2 国土交通省の事業は規模が大きいので、やりがいもとても大きいです。



1 人々のインフラを支える仕事に魅力を感じたこと、転勤で各地の食や文化に触れたいと思ったからです!

2 ジャンル問わずたくさんの知識が身につくのが楽しいです。色々な人と関わられるので友達100人すぐできます!

キャリアステップ 先輩職員からのメッセージ

行政 令和5年度入省



道路部 路政課

稲毛 涼介



私は、道路の開通などに伴う法手続きや道路に関わる表彰などの業務に携わっています。東北地方の様々な道路事業に関わることができ、事務作業だけでなく専門的な知識を深めることができます。

インフラ整備などを通して多発する自然災害などから生命や財産を守り、地域の発展に尽力したいと思い入省しました。また、道路や河川など様々な分野の業務に携わることができることに魅力を感じました。

明るく、優しい職員の方々に囲ま

れながら、楽しく仕事ができる職場環境で、東北地方の発展に関わることができるとも貴重な職業です。東北地方整備局でみなさんと一緒に働ける日が来ることを楽しみにしています！

経歴

令和5年度 道路部 路政課 入省

行政 平成15年度入省



仙台河川国道事務所 用地第一課 係長

赤坂 志織

を上げやすく、困った時には必ず周りの先輩や、時には後輩が力になってくれる職場です。

私は3人の子育てをしながら働いています。今はフレックスやテレワーク制度もあり、WLBの拡充が図られています。やりがいのある仕事をしながらプライベートも充実させましょう！



私は入省以来、用地取得業務に携わっています。境界立会や用地協議など地権者さんと顔を合わせる場面が多くあります。その中で地域の方々から直接「地域のためにありがとう」、「立派な堤防作ってね」などの言葉をかけて頂けるのは非常に嬉しく、仕事のモチベーションに繋がることにやりがいを感じます。

用地取得業務は多岐にわたる分野の知識が必要です。そのため、課内でも業務に対する考え方について度々意見交換が行われます。気軽に声

経歴

平成15年度 岩手河川国道事務所 用地第二課 入省
平成19年度 仙台河川国道事務所 用地第二課 係員
平成30年度 北上川下流河川事務所 用地第二課 係長
令和4年度 仙台河川国道事務所 用地第一課 係長

20代 係員クラス

30代 係長クラス

土木 令和3年度入省



秋田河川国道事務所 河川管理課

篠原 叶実

職場は日頃から気軽に相談できる雰囲気、初めての仕事でも安心して取り組むことができる環境であると感じています。とても働きやすい職場だと思いますので、ぜひ東北地方整備局と一緒に働きませんか。

学生の頃に自然科学を学んでいたこともあり、自然と共生した地域づくりに興味がありました。時に災害をもたらすこともある自然に対し、整備や管理の面から関わることができる東北地方整備局に入局のきっかけです。

転勤をきっかけに、初めて住む地で新しく生活を始められることが魅力です。暮らしていくうちにその土地の良さを発見したりお気に入りの場所ができたりしながら、東北に詳しくなっていくのが楽しみです。



経歴

令和3年度 河川部 河川計画課 入省
令和4年度 秋田河川国道事務所 河川管理課 係員

土木 平成24年度入省



青森河川国道事務所 調査課 係長

林田 卓也

整備局に決めました。東北地方整備局には自治体では中々味わえない大規模な事業に携わることができたり、道路の計画から設計、工事、維持管理など幅広く道路に関わることができます。道路の整備を通じて地域のために一緒に働きましょう。

私の所属する調査第二課は主に青森県内の道路課題を把握し、解消するための道路整備の計画・設計を行っています。自分が携わった道路が開通し、地域の方々に使われ、喜んで頂けるのはとても感慨深いです。

私の就職活動は東日本大震災直後の平成23年度でした。未曾有の大災害をうけて道路の重要性や国土交通省の役割の重要性を痛感し、自分も少しでも東北の復興に貢献したい、という思いから東北地方



経歴

平成24年度 郡山国道事務所 工務課 入省
平成26年度 福島河川国道事務所 工務第二課 係員
平成28年度 道路部 道路計画第一課 係員
令和2年度 国土交通省 道路局 環境安全・防災課 係員
令和4年度 青森河川国道事務所 調査第二課 係長 ※当時の情報

※職員の経歴は一部抜粋しています。

行政 平成4年度入省



八戸港湾・空港整備事務所
品質管理課 課長

佐々木 喜史

私も現在、八戸港湾・空港整備事務所
事務所で予算管理や支払等の経理事務、
工事・業務・物品役務等の契約事務を担
当しています。なかでも契約事務は経済社
会情勢の変化による制度改正が多いため
事務手続きの方法で悩むこともあります
が、同僚や部下職員と意見交換しながら
業務を進めています。限られた時間内で
適切な対応が求められるため、日々責任
をもって業務に望める環境にやりがい感
を感じています。

人事異動では転居を伴って異動する
こともあります。東北管内はどこへ異
動しても「住めば都」でそれぞれ地元の
良さを感じながら仕事をすることができます。
新しい勤務地では新たな仲間との出会
いも待っていますので安心してくださ
い。安全安心で魅力ある東北にするた
めにみなさんと一緒に働ける日を楽し
みにしています。



経歴
平成4年度 宮古港工事事務所 庶務課 入省 ※当時の情報
平成14年度 八戸港湾・空港整備事務所 第三建設管理官室 係長
平成20年度 総務部 厚生課 係長
平成30年度 総務部 人事課 専門官
令和4年度 八戸港湾・空港整備事務所 品質管理課 課長

行政 昭和62年度入省



三陸国道事務所 副所長

佐藤 浩志

仙台の自宅に家族を残し岩手県宮古市に
単身で赴任、副所長として事務の総括を
担当しております。仕事のひとつとして、
職員の方から「将来に対する不安」や「居
住環境の不満」といった悩みや相談を伺
っています。東北地整にはピア(仲間)カ
ウンセラーとして複数の職員が任命され
ていて、自由に様々な相談をすることが
できます。

これまで、東北地方8つの「市」で勤
務いたしました。それぞれの土地でおい
しい食べ物や魅力的な観光地などもあ
り、その土地で生活できてよかったと思
います。東北地整は宿舍も充実してい
て、転勤のたびにアパートを探す必要
はありません。



経歴
昭和62年度 総務部 人事課 入省
平成7年度 三陸国道工事事務所 用地課 係員 ※当時の情報
平成28年度 秋田河川国道事務所 河川管理課長
平成30年度 総務部 厚生課 課長補佐
令和4年度 三陸国道事務所 副所長

40代 管理職クラス

50代 幹部クラス

土木 平成9年度入省



仙台河川国道事務所
流域治水課 課長

日野口 巖

自分の知らない地域に配属されることで、不安が先行することも事実ですが、その地域の魅力(衣食住)を発見できることが楽しみでもあります。故郷とは縁の無い箇所の配属ではありましたが、結婚するキッカケとなったことも事実です。

現在、河川整備基本方針・河川整備計画(阿武隈川水系・名取川水系)に関する業務の他、河川・海岸に関する危機管理及び調査・観測業務全般に携わっております。

やりがいを感じた例ですと、東日本大震災の河川・海岸災害復旧・復興事業に関わったことが印象的です。更に、復旧・復興を終えた後の姿を、現職で関わることとなり、利活用含めて活気が戻る姿に感動しております。



経歴
平成9年度 北上川下流工事事務所 工務第二課 入省 ※当時の情報
平成15年度 河川部 河川環境課 係員
平成27年度 企画部 企画課 専門員
令和2年度 国土交通省 水管理・国土保全局 海岸室 侵食対策係長
令和4年度 仙台河川国道事務所 調査第一課 課長 ※当時の情報

土木 平成9年度入省



秋田河川国道事務所 所長

松本 章

私たちは、地域の安全・安心の担い手として国土強靱化を推進するとともに、大規模災害が発生すれば、全国の力を結集して被災地の支援にあたります。

能登半島地震では、まだ余震が続く中、多くの職員がTEC-FORCE派遣に志願してくれた事に胸が熱くなりました。私は、地域に寄り添い、使命と責任を持って取組む国土交通省の仕事に誇りを持っています。

秋田河川国道事務所では、「良い仕事は、健康的で明るい職場環境から」を合い言葉に、風通しの良い職場づくりを目指しています。採用1~2年目の若手職員も、私の所へ積極的に業務の説明に来てくれます。

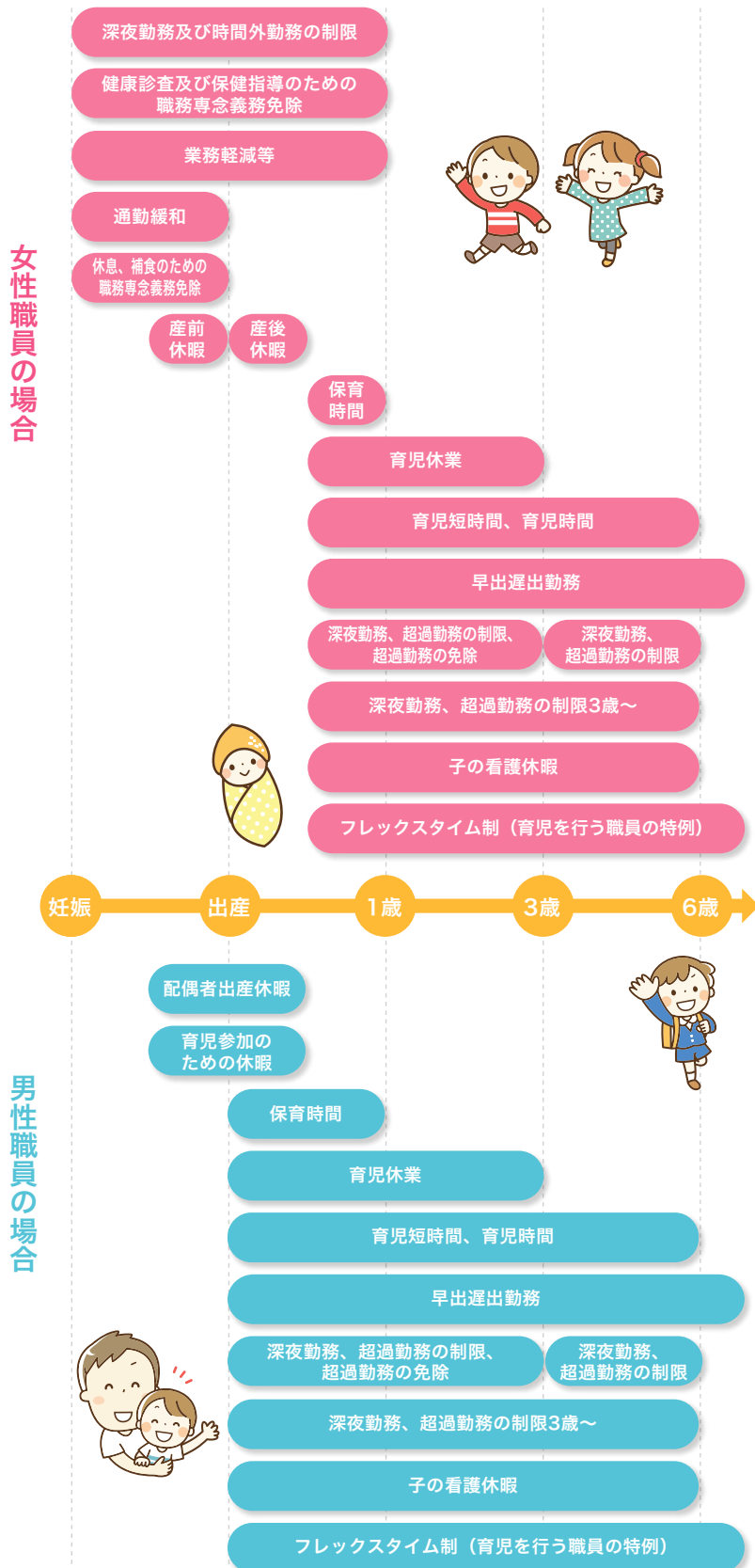
東北地方は、人口減少・少子高齢化などの課題を抱える一方、豊かな自然、四季折々の観光資源、特色ある文化とともに東日本大震災から立ち上がった強さがあります。この大きな可能性を持った東北を舞台に、皆さんの力を発揮してみませんか。

経歴
平成9年度 道路部 交通対策課 入省
平成19年度 三陸国道事務所 調査課 係長
平成29年度 福島河川国道事務所 工務第二課 課長
令和3年度 道路局 環境安全・防災課 道路防災対策室 課長補佐
令和5年度 秋田河川国道事務所 所長

ワーク・ライフ・バランス

結婚、子どもの誕生、親の介護などの際にも仕事が続けられるように、東北地方整備局では、ワークライフバランスの推進に取り組み、仕事と家庭の両立を支援しています。

● 育児に関する両立支援制度の利用可能期間



● 育児・介護の主な制度

産前休暇 産前6週間前（多胎妊娠の場合は14週間前）から休暇取得できる制度	産後休暇 産後8週間まで休暇取得できる制度
配偶者出産休暇 妻の出産に伴う入退院の付き添い等のために休暇取得できる制度（2日）	育児参加のための休暇 妻の産前産後期間中に未就学児を養育するための休暇（5日）
子の看護休暇 未就学児を看護するため年5日休暇取得できる制度（子が2人以上の場合は10日）	育児休業 3歳未満の子どもを養育するために休暇取得（3年）できる制度
育児短時間勤務 勤務時間を1日3時間55分（週19時間35分）等に短縮で勤務することができる制度	育児時間 1日2時間まで勤務しないことができる制度
介護休暇 家族の介護のため通算6ヶ月休暇取得できる制度（3回まで分割可能）	介護時間 家族の介護のため連続3年の間で1日2時間まで休暇取得できる制度
短期介護休暇 家族の介護のため年5日休暇取得できる制度（要介護者が2人以上の場合は10日）	早出遅出勤務 始業・終業時間を繰り下げまたは繰り上げできる制度（未就学児の養育、小学生の放課後児童クラブへの送迎、父母の介護などの場合）
休憩時間の短縮 職場にいる時間を短縮できる制度（未就学児の養育、小学生の送迎、家族の介護、妊娠中通勤配慮等）	フレックスタイム制 総勤務時間数を変えずに、日ごとの勤務時間数・勤務時間帯を変更できる制度

妊娠・出産
 育児
 介護
 その他

制度を活用し活躍している職員を紹介!

東北地方整備局には、左記の両立支援制度を活用し、職場と家庭の両方で活躍している職員が数多くいます。周囲も理解し協力し合う環境が整っており、各種制度を積極的に活用しやすい職場です。ここでは、そのような職員から入省を希望する皆さんへのメッセージをご紹介します。



仙台河川国道事務所
仙台南部流域治水出張所
管理第二係長
江口 梢

Q 結婚・出産による働きやすさはどうですか?

フレックス制度も柔軟に活用できるようになり、日単位で調整可能です。制度のおかげで育児や介護の有無に関わらず各自が自分に合った働き方をみんなが実施しているので、とても働きやすいです。

Q 仕事をする際に心がけていることはありますか?

子どもの急な体調不良等で休むこともあるため、自分の仕事は常に上司や同僚に情報共有しています。また、積極的にコミュニケーションをとり風通しの良い職場環境となるよう心がけています。

Q やりがいを感じるときは?

受注者ともよく話し合い、決められた予算内で適切な施工を選択し大きな事故等なく無事に工事を終えることが出来たときにとても達成感を感じます。

Q 入省希望者へのメッセージ

人々の暮らしを支えるとてもやりがいのある職場です。制度を積極的に活用することで、仕事も私生活どちらも充実した毎日になると思います。皆さんと一緒に働けることを楽しみにしています。



新庄河川事務所
最上南部流域治水出張所 事務係長
加藤 望未

Q 結婚・出産による働きやすさはどうですか?

転勤のある職場ですが、結婚時や育休明けの際は、勤務地を配慮していただきました。また、育児と仕事を両立している職員は、男女問わずたくさんおり、両立支援制度を利用しやすく、働きやすい環境が整っています。

Q 仕事をする際に心がけていることはありますか?

保育園への送迎や子どもの体調不良で休まなければならないなど、時間の制約があるため、日頃から業務は溜め込まず、時間内に集中して取り組むよう心がけています。

Q やりがいを感じるときは?

担当業務の知識を習得しながら、一つ一つタスクをこなしていくことにやりがいを感じます。育児とは違ったやりがいがあり、両面で充実した日々を送っています。

Q 入省希望者へのメッセージ

将来、生活環境が変わっても、各種制度を利用することで様々な働き方が可能です。ぜひ、整備局で仕事もプライベートも充実させましょう。皆さんの入省をお待ちしております。



育児休業体験記



青森河川国道事務所
弘前国道維持出張所
管理第一係長
福士 翔太

取得の概要

長女誕生をきっかけに、育児参加休暇と育児休業を組み合わせて約1ヶ月取得しました。第一子だったので、育児にスタートから向き合いたいと思っていたこと、出産後の妻の体調も心配だったこと、育児休業により、子供がいる生活に少しでも早く慣れて、生活リズムを軌道に乗せたいと考え取得しました。

育児休業を取得しての感想

24時間体制でお世話をしていましたのであつという間に育児が終わってしまったな、というのが感想です。育児に集中して取り組めるため、育児スキルはかなり身についたなと思いました。復帰して仕事をするようになるだけでも子供を見ていない時間があるため、夫婦間で育児スキルに差が出てしまいます。帰宅後や休日になんとか差を埋めようとやっていますが、いま改めて、育児では育児に集中して取り組めたことで父親としてとても貴重な時間を過ごすことができたなと感じています。

リクルートイベントで仕事内容を知ろう!

入省希望者を対象に、様々なリクルートイベントを開催しています。
詳しくはホームページでご確認ください。



〈例年のイベント例〉

- **業務説明会**
まずは東北地方整備局の仕事を知っていただく機会をたくさん設けています!
- **個別相談会**
オンラインなどで1対1で就活のお悩み相談などを承っています!
- **現場見学会**
道路や河川、港湾などの実際の現場を現地で職員がご案内します!
- **インターンシップ**
夏休み期間などを利用して、お近くの事務所などで職場体験ができます!

東北地方整備局 採用情報 検索



QRコードからこの場でアクセス!



現場見学会

道路や河川、港湾の現場見学を実施しています。



青森コース



秋田コース



岩手コース



宮城コース

インターンシップ

例年7～9月、高校生・大学生を対象に本局・事務所でインターンシップを実施しています。
国土交通省、及び東北地方整備局の取り組みを講義形式、現場見学等を通じて勉強いただいています。



橋梁現場見学
(青森河川国道事務所)



砂防現場見学
(岩手河川国道事務所)



交差点立体化現場見学
(仙台河川国道事務所)



草刈機操作実習
(秋田河川国道事務所)



道路補修実習
(酒田河川国道事務所)



出張所業務実習
(磐城国道事務所)

リクルートイベントで仕事内容を知ろう!

入省希望者を対象に、様々なリクルートイベントを開催しています。
詳しくはホームページでご確認ください。



〈例年のイベント例〉

- **業務説明会**
まずは東北地方整備局の仕事を知っていただく機会をたくさん設けています!
- **個別相談会**
オンラインなどで1対1で就活のお悩み相談などを承っています!
- **現場見学会**
道路や河川、港湾などの実際の現場を現地で職員がご案内します!
- **インターンシップ**
夏休み期間などを利用して、お近くの事務所などで職場体験ができます!

東北地方整備局 採用情報 検索



QRコードから
この場でアクセス!



現場見学会

道路や河川、港湾の現場見学を実施しています。



青森コース



秋田コース



岩手コース



宮城コース

インターンシップ

例年7～9月、高校生・大学生を対象に本局・事務所でインターンシップを実施しています。
国土交通省、及び東北地方整備局の取り組みを講義形式、現場見学等を通じて勉強いただいています。



橋梁現場見学
(青森河川国道事務所)



砂防現場見学
(岩手河川国道事務所)



交差点立体化現場見学
(仙台河川国道事務所)



草刈機操作実習
(秋田河川国道事務所)



道路補修実習
(酒田河川国道事務所)



出張所業務実習
(磐城国道事務所)

みんなが気になる
質問に答えます!

東北地方整備局職員採用 **Q** & **A**

Q 初任給は?

A 一般職（大卒程度）試験合格者 **196,600円**
 一般職（高卒者）試験合格者 **166,600円**

※令和6年1月現在。職歴加算あり

- このほか、通勤手当、超過勤務手当、扶養手当、住居手当などが支給されます。
- ボーナス(賞与)は年2回。合計約4.5ヵ月。
- 年1回の昇給

Q 勤務時間・休暇は?

A 平日 / **8時30分～17時15分**
 (9時15分～18時)※()内は仙台市内の職場に勤務する場合
 年次休暇 / 年間**15日** (4月採用者)
2年目以降20日

- ※20日までは翌年に繰り越し可能。最大40日まで。
- 特別休暇 / 結婚:結婚の日の5日前から結婚の日後1月までの間に連続する5日
 忌引:親族に応じて連続した期間(例:父母の場合は7日)
 夏季:7月から9月の間に連続した3日
- 病気休暇 / 負傷・疾病・生理のため療養する場合
- 介護休暇 / 負傷・疾病又は高齢により2週間以上の期間にわたる日常生活を営むのに支障がある者の介護をする場合

Q 宿舎はありますか?

A 各事務所の通勤圏内に宿舎が用意されています。
 (入居状況によっては利用できない場合があります)なお、賃貸アパート等を借りる場合は住居手当(16,000円を超える家賃の額に応じて最高28,000円)が支給されます。
 (一部では事情により対応できない場合もあります)



Q 過去の採用状況を教えてください。

A 以下のとおりです。

■一般職（大卒程度）

年度	行政	土木	電気	機械	建築	農学	農工	林学	物理	化学	合計
R4	19 (5)	19 (1)		3	3 (2)	4	2	1	1		52 (8)
R5	28 (7)	29 (8)	3 (1)		2 (1)		2 (1)	1 (1)	2		67 (19)
R6	31 (8)	15 (4)		2	1	2 (1)				3	54 (13)

■一般職（高卒者）

年度	行政	技術	農土	林業	合計
R4	8 (5)	46 (9)	6		60 (14)
R5	17 (7)	33 (2)	7	3 (1)	60 (10)
R6	21 (6)	25 (7)	4		50 (13)

※()内は女性の内数

Q 学部・学科や専攻によって有利・不利は?

A 土木以外を専攻している方でも、活躍できる場面はたくさんあります。

東北地方整備局には、充実した研修制度があり、業務上必要な知識やスキルを研修で習得できます。

一例を挙げると、事業の調査設計段階では水質や大気、動植物系の環境調査を行うことがあり、幅広い分野の知識が必要になります。また、河川・道路の施設整備や維持管理には電気・機械の知識が必要なものが多数あります。

採用にあたっては、人物重視の選考を行っていますので、気軽に説明会や現場見学会、官庁訪問等に参加してください。

●配属先

毎年勤務地や職務に関する希望を全職員から提出してもらうことにより、少しでもみなさんの希望に近づける努力をしています。ただし、希望する部署でのポストの異動状況、本人の適性などから必ずしも100%希望がかなうわけではありません。

●異動

東北地方整備局は東北6県が管轄エリアになりますから、東北6県に点在する事務所や出張所など全てが勤務候補地になります。異動のペースは、平均2～3年程度で、各分野の経験を積んでいきますが、転居を伴うものばかりではありません。また東北エリア外ですが、本人の希望なども考慮し、本省やその他の機関などへ出向して経験を積むことができる可能性もあります。

●共済制度

ケガや事故、病気などの万一の際や、結婚や住宅取得などのライフプランも国土交通省共済組合がしっかりと支援します。

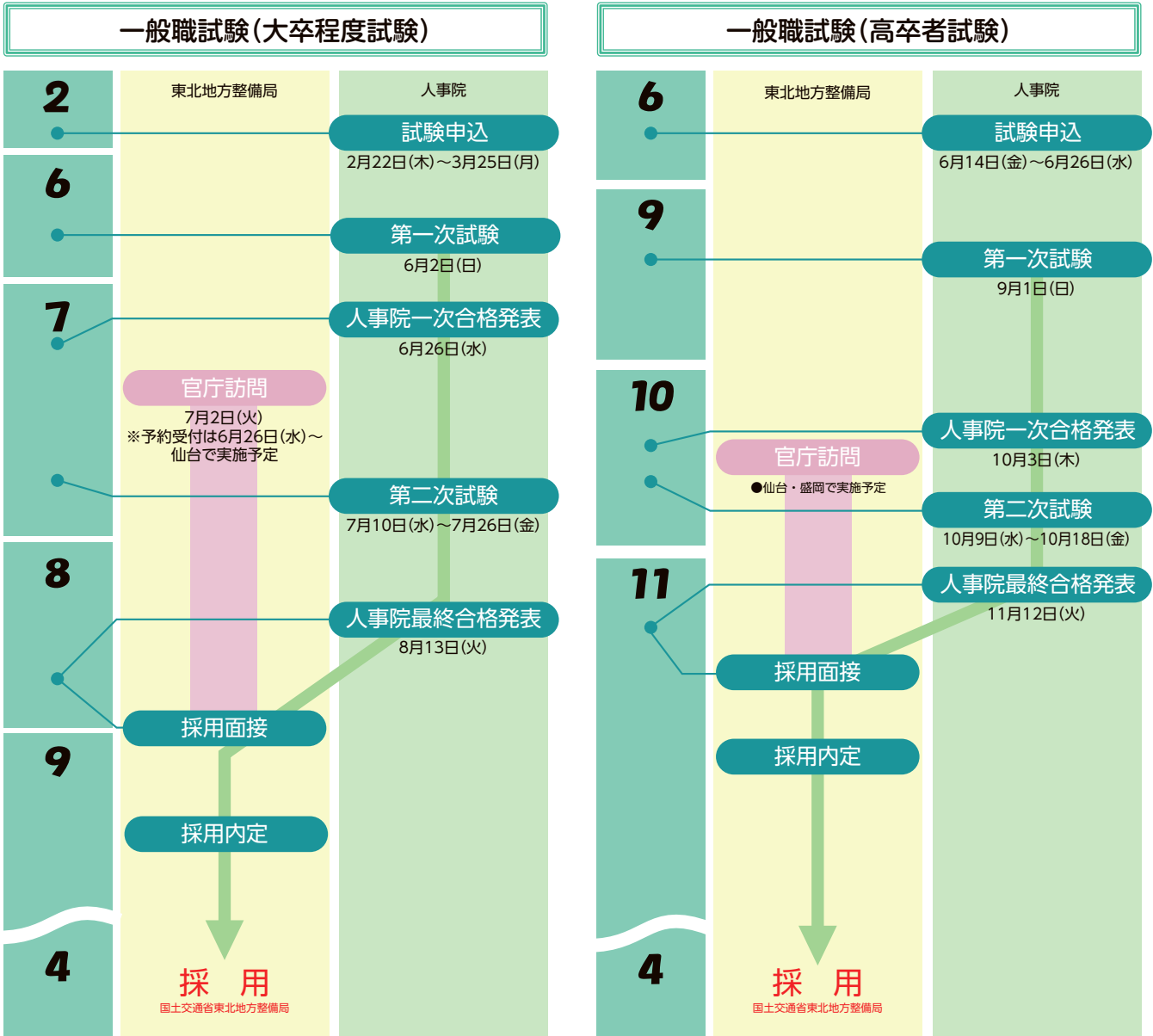
- 病気・ケガの場合 / 本人や扶養家族の医療費は一部負担でOK。
- 資金が必要な場合 / 臨時の支出や、住宅取得の資金貸付制度、財産づくりの貯蓄制度も充実。
- 子供が産まれた時などには、各種給付金が支給されます。

●残業や休日出勤

残業の有無やその多少は、部署によって異なるので一概にはいえません。また災害対応などで土・日出勤や休日出勤となる場合もあります。そのようなときは振替休日などの制度もあります。

入省までのスケジュール

●東北地方整備局の職員になるためには、人事院が行う国家公務員採用試験(1次・2次)に合格することが第一歩となります。



国土交通省 東北地方整備局

〒980-8602 仙台市青葉区本町3丁目3番1号 仙台合同庁舎B棟

TEL.022-225-2171(代表)

- ◆行政系 総務部人事課[内線 2271・2273]
- ◆技術系 企画部企画課[内線 3331・3332]

東北地方整備局 採用 [検索](#)



●東北地方整備局SNS各種

