

雄物川水系主要観測地点の河川流況

■ 水位観測所地点での正常流量及び過去5ヶ年平均渇水流量(H28~R2)

観測所名	河川名	H28	H29	H30	R1	R2	正常流量 (m ³ /s)	過去5ヶ年平均渇水流量 (H28~R2)	平均(基準)以下 になる水位
岩館	雄物川	2.69	5.43	2.60	欠測	2.31		3.26	-0.48
雄物川橋	雄物川	8.32	17.06	6.45	6.52	8.75		9.42	-0.55
大曲橋	雄物川	21.93	37.33	21.37	22.47	29.15		26.45	-0.14
神宮寺	雄物川	90.20	113.02	88.61	87.53	90.40		93.95	0.28
刈和野橋	雄物川	88.97	116.58	98.67	85.63	90.69		96.11	0.02
椿川	雄物川	85.41	105.12	85.83	78.73	84.70	80.00	87.96	1.93
長野	玉川	29.32	28.86	23.17	21.14	27.55		26.01	-0.87
岩崎橋	皆瀬川	欠測	欠測	欠測	0.42	0.32		0.37	-1.73
安養寺	成瀬川	4.23	5.96	4.23	3.56	4.69		4.53	-1.02

※青色網掛は秋田・湯沢河川国道事務所渇水対策支部運営要領に定める基準地点

【体制基準(注意体制)】

注意体制の基準流量は、当分の間、椿川で80m³/s(正常流量)、他の4地点は、整備局渇水対策細則に定める「河川の正常流量が定まっていない河川の場合」(最近5ヶ年平均渇水流量を一週間程度下回り、早期回復が見込まれない)を適用する。

玉川ダムにおいて、確保相当の水位を1週間程度下回り、早期の回復が見込まれない場合も注意体制に入る。

【体制基準(警戒体制)】

取水障害が生じ、重大な被害が予想される場合。

貯水池の水位が著しく低下し、ダム補給に著しい支障が生ずるおそれがある場合。

■ 各観測所における9時現在の流量

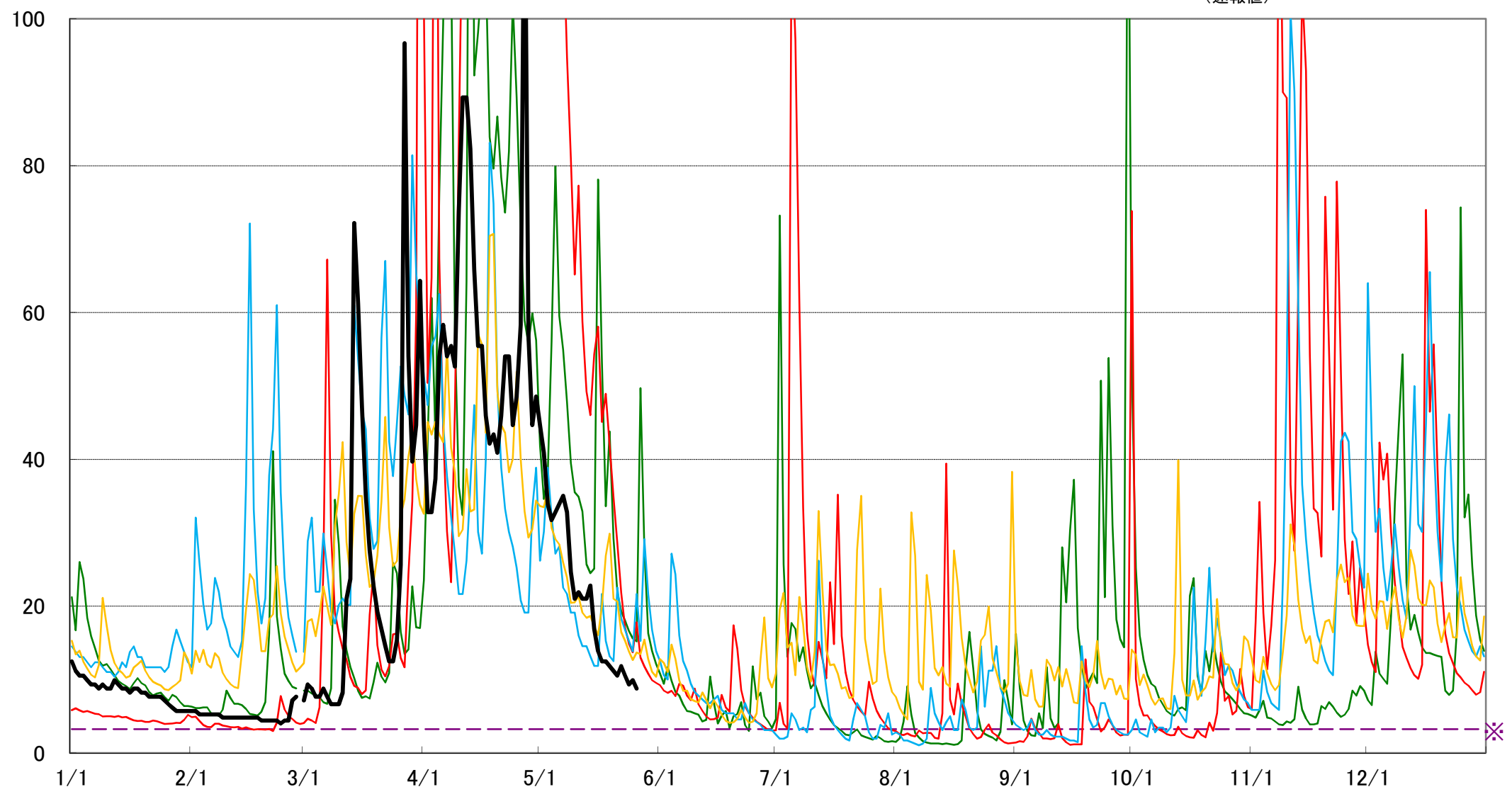
観測所	5/16	5/17	5/18	5/19	5/20	5/21	5/22	5/23	5/24	5/25	5/26	5/27	5/28	5/29	5/30	5/31	H-Q式
岩館	13.86	12.47	11.81	11.16	11.16	10.53	10.53	9.92	9.33	閉局	8.76	9.92	15.32	10.53	9.33	8.20	R4暫定
雄物川橋	38.52	35.38	29.49	32.37	31.40	40.69	36.41	39.60	33.36	29.49	30.44	31.40	75.80	46.38	閉局	31.40	R4暫定
大曲橋	63.34	57.54	55.67	55.67	57.54	67.36	59.44	67.36	55.67	52.02	52.02	53.83	142.51	82.40	63.34	閉局	R4暫定
神宮寺	142.60	122.19	118.64	116.89	118.64	127.60	122.19	129.43	115.16	108.33	108.33	116.89	276.26	194.84	144.53	175.09	R4暫定
刈和野橋	137.95	121.99	113.55	110.26	115.22	125.45	120.28	128.96	116.89	105.42	105.42	113.55	325.64	207.06	143.48	174.85	R4暫定
椿川	180.69	163.89	157.80	149.86	153.81	159.82	159.82	168.01	157.80	149.86	144.05	151.83	494.77	233.55	191.61	178.55	R4暫定
長野	42.43	28.01	27.16	25.49	22.30	22.30	22.30	23.08	21.54	20.79	20.06	22.30	51.34	58.58	39.31	80.22	R4暫定
岩崎橋	12.89	10.25	5.89	9.64	10.25	18.23	15.83	16.61	閉局	10.88	10.88	13.60	32.78	18.23	15.83	10.88	R4暫定
安養寺	閉局	26.69	23.77	23.77	閉局	22.65	23.21	21.56	閉局	17.95	18.45	19.97	27.90	20.50	17.95	15.58	R4暫定

※「流量は、暫定値(速報値)」、「赤字」は、過去5ヶ年平均渇水流量を下回った日。

<岩館流量観測所>

- H6 (代表的な渇水年)
- H24 (代表的な渇水年)
- R3 (暫定値)
- H29~R3 平均值
- R4 (速報値)

流量(m³/s)

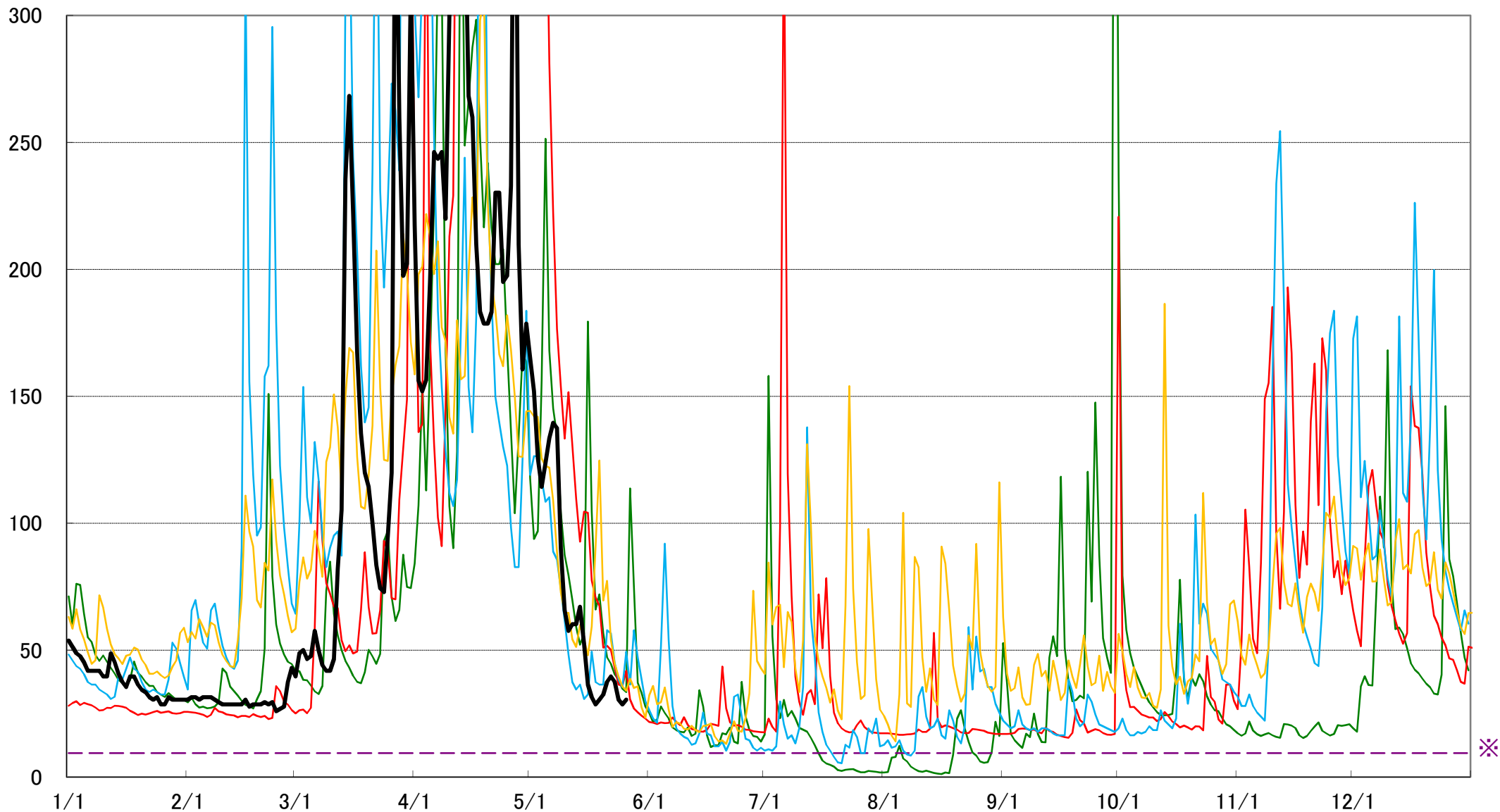


※5ヶ年平均渇水流量H28-R2
3.26m³/s

＜雄物川橋流量観測所＞

- H6
 (代表的な渇水年)
- H24
 (速報値)
- R3
 (暫定値)
- H29~R3
 平均値
- R4
 (速報値)

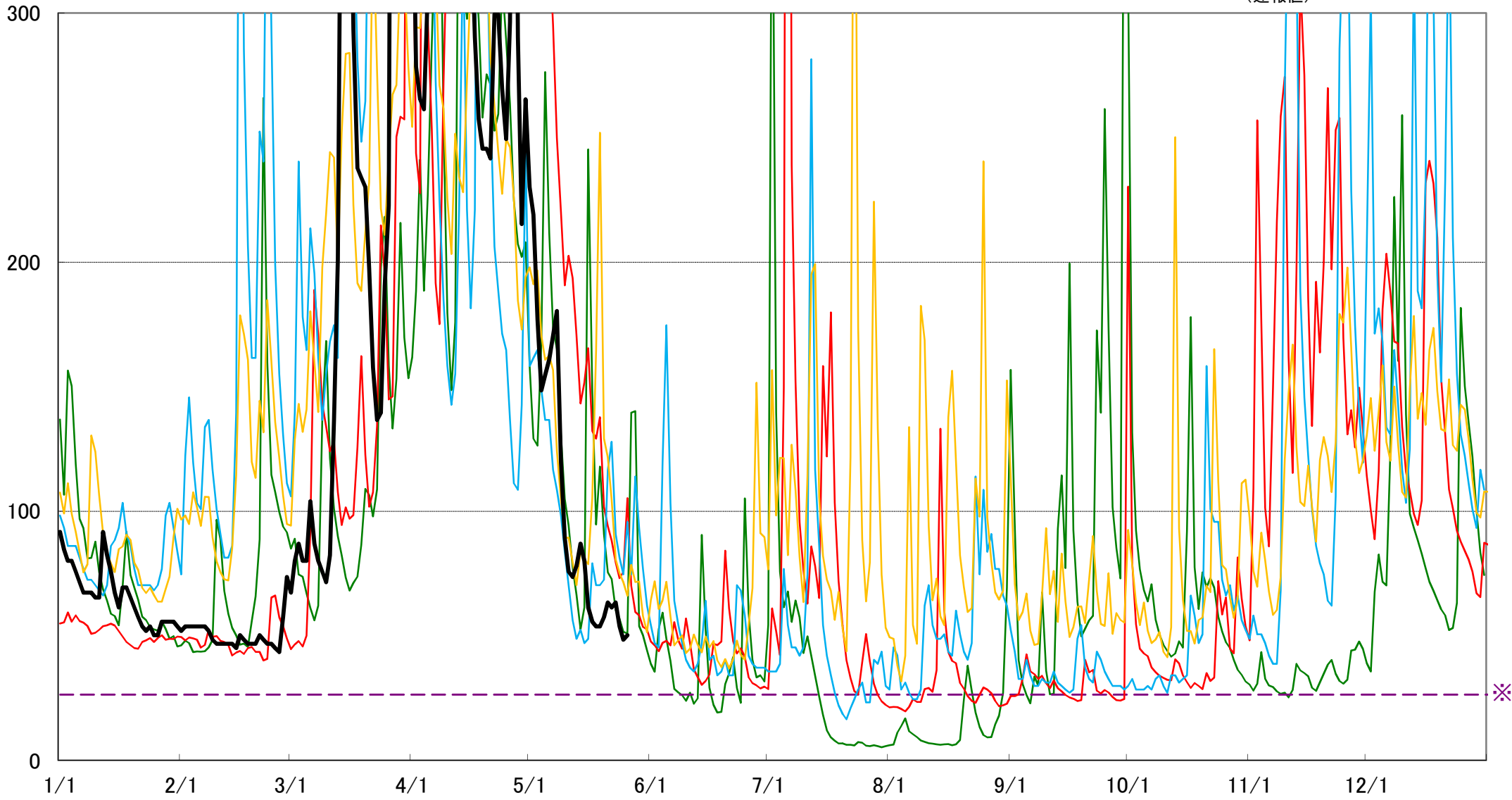
流量 (m³/s)



※5ヶ年平均渇水流量H28-R2
 9.42m³/s

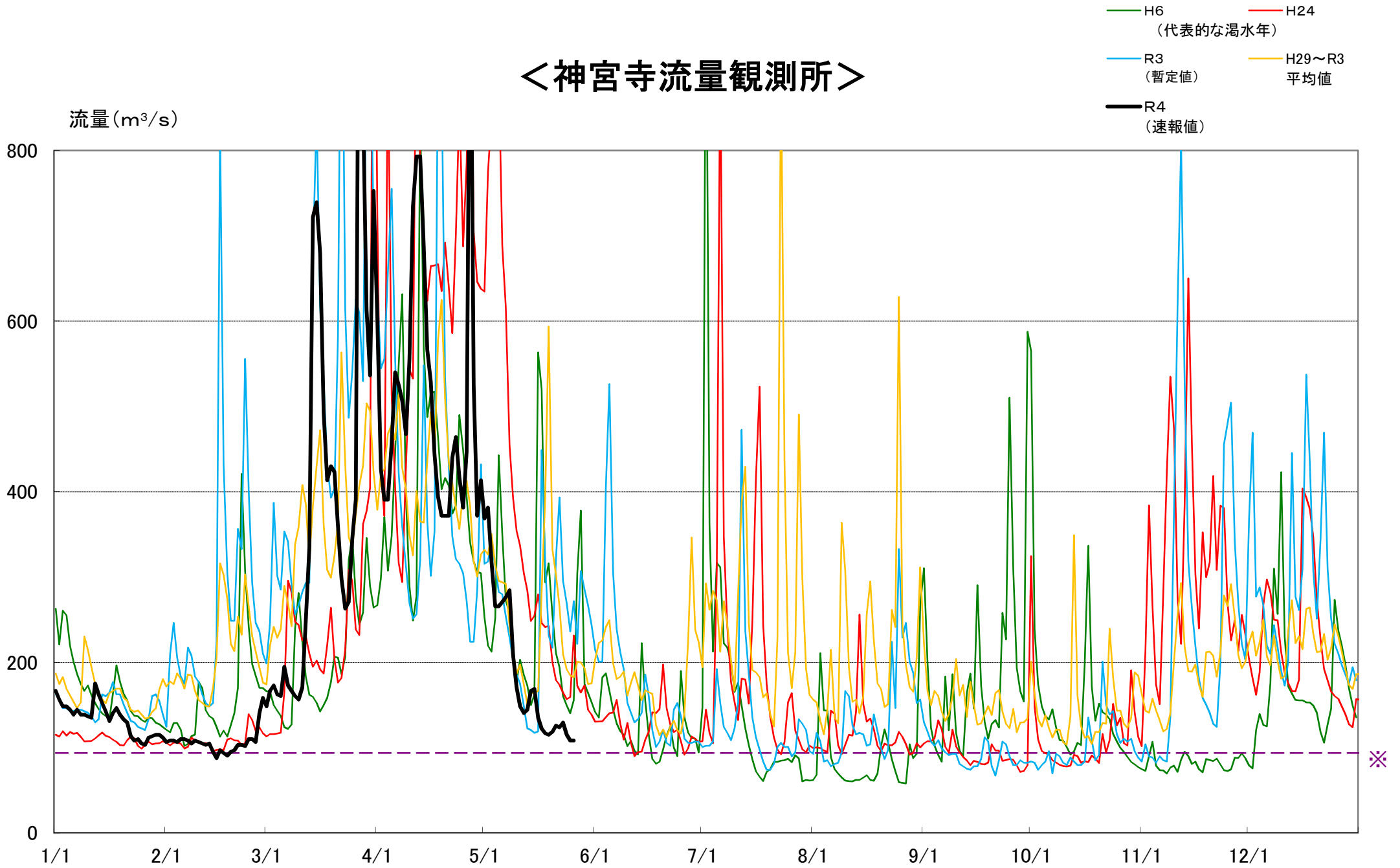
<大曲橋流量観測所>

流量(m³/s)



※5ヶ年平均渇水流量H28-R2
26.45m³/s

<神宮寺流量観測所>

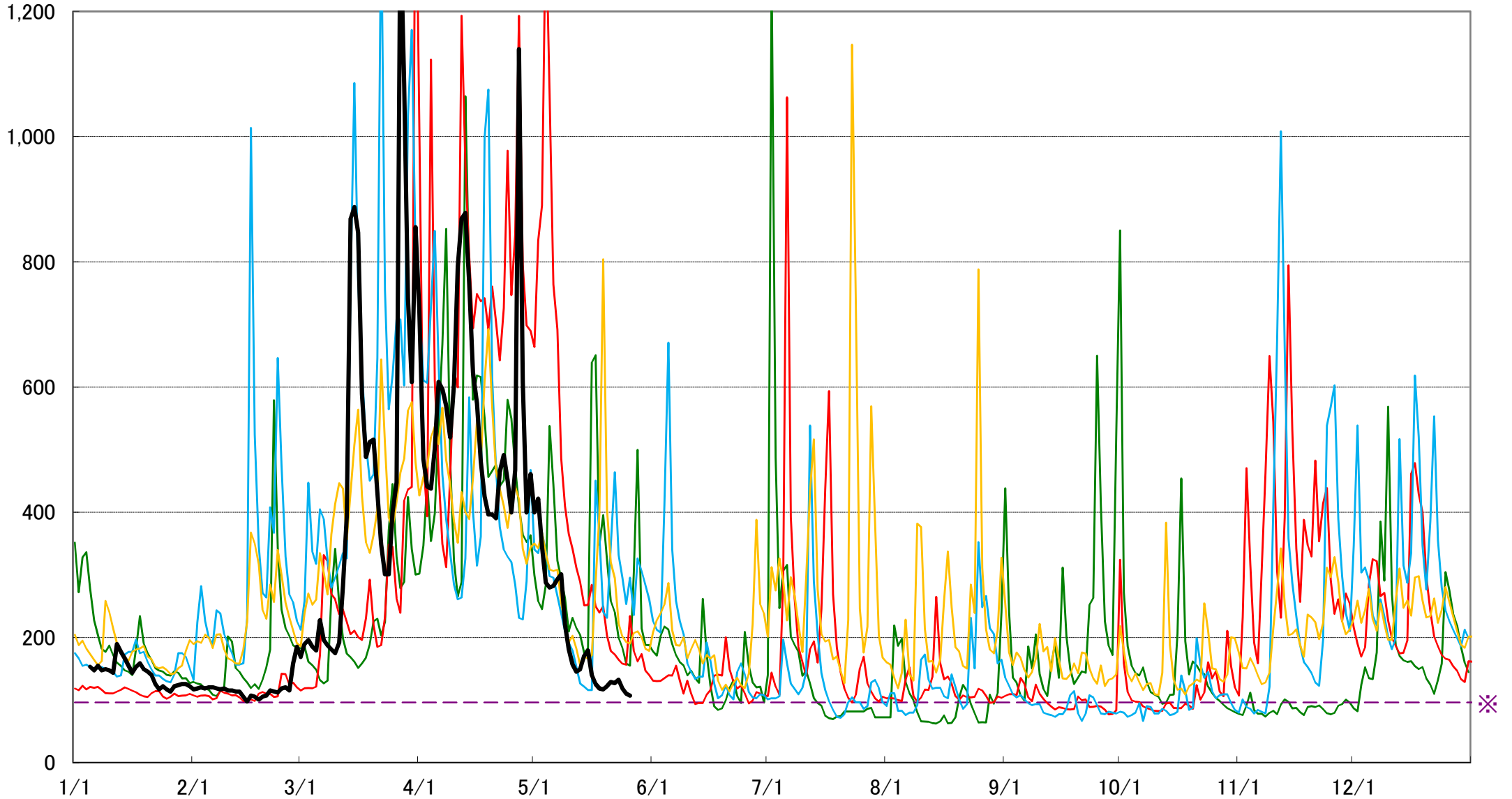


※5ヶ年平均渇水流量H28-R2
93.95m³/s

<刈和野橋流量観測所>

- H6 (代表的な渇水年)
- H24
- R3 (暫定値)
- H29~R3 平均值
- R4 (速報値)

流量(m³/s)

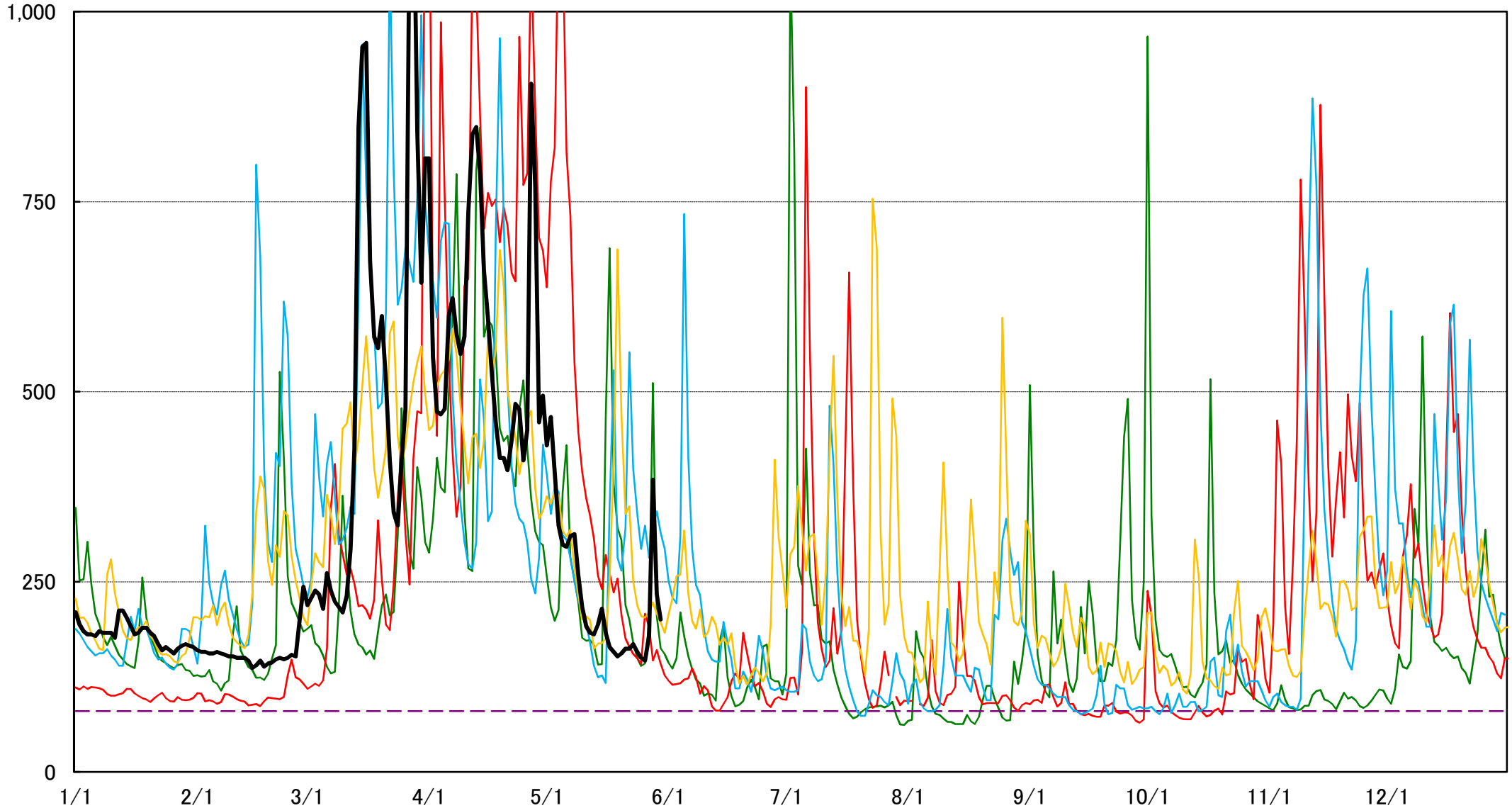


※5ヶ年平均渇水流量H28-R2
96.11m³/s

< 樅川流量観測所 >

- H6 (代表的な渇水年)
- H24
- R3 (暫定値)
- H29~R3 平均値
- R4 (速報値)

流量 (m³/s)

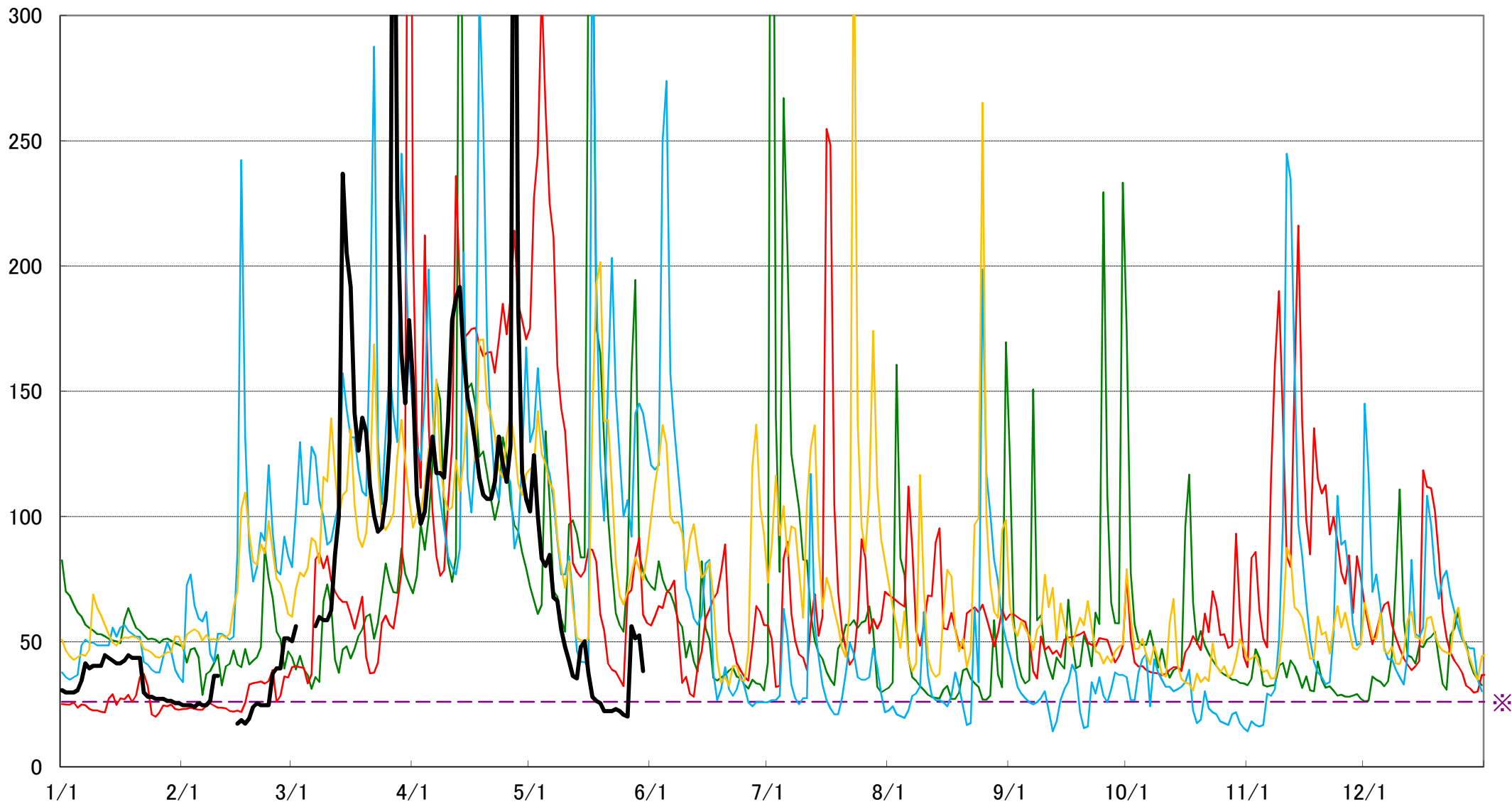


※正常流量 80m³/s

<長野流量観測所>

流量(m³/s)

- H6 (代表的な渇水年)
- H24
- R3 (暫定値)
- H29~R3 平均値
- R4 (速報値)

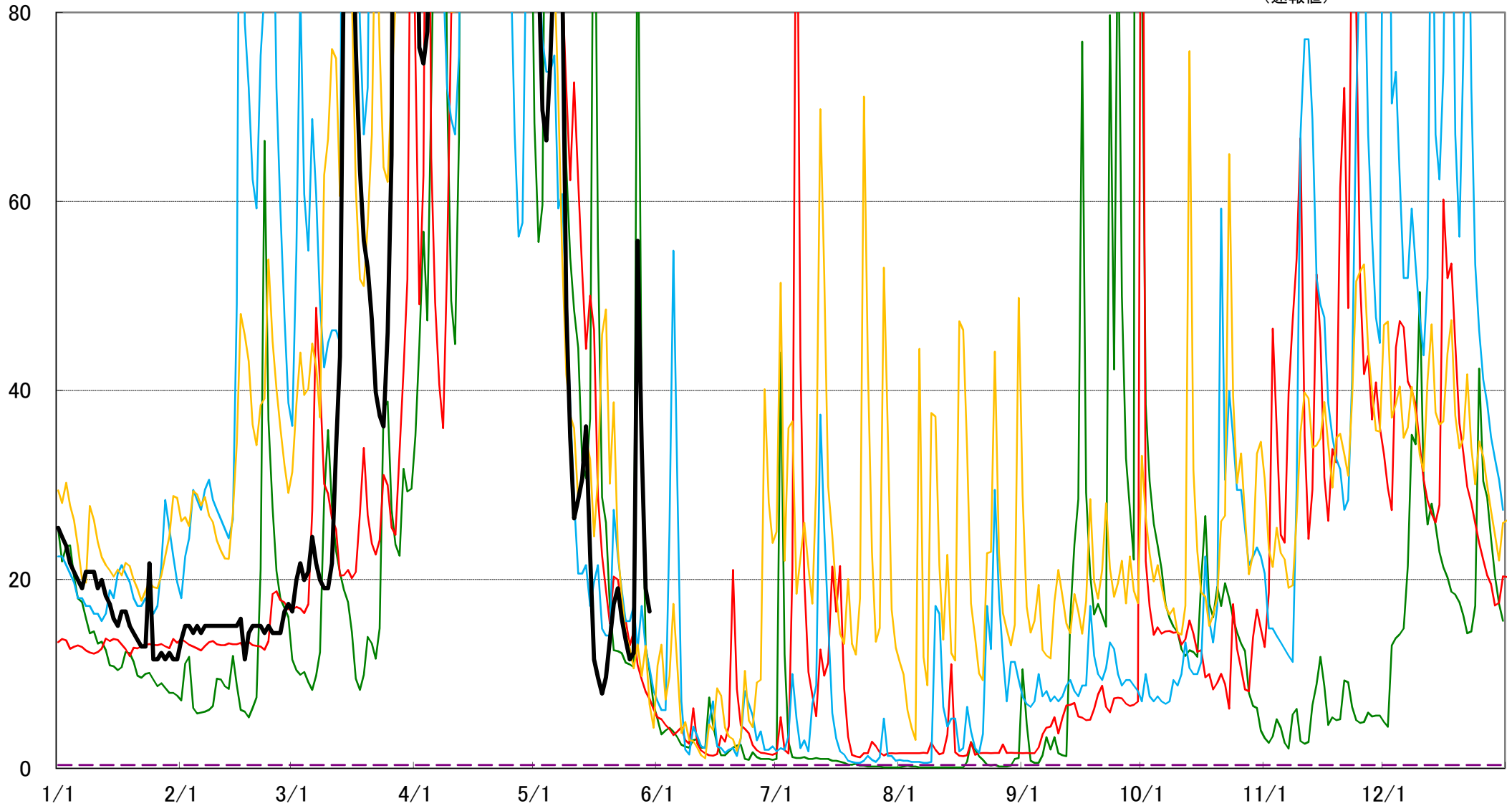


※5年平均渇水流量H28-R2
26.01m³/s

<岩崎橋流量観測所>

流量(m³/s)

- H6 (代表的な渇水年)
- H24
- R3 (暫定値)
- H29~R3 平均值
- R4 (速報値)

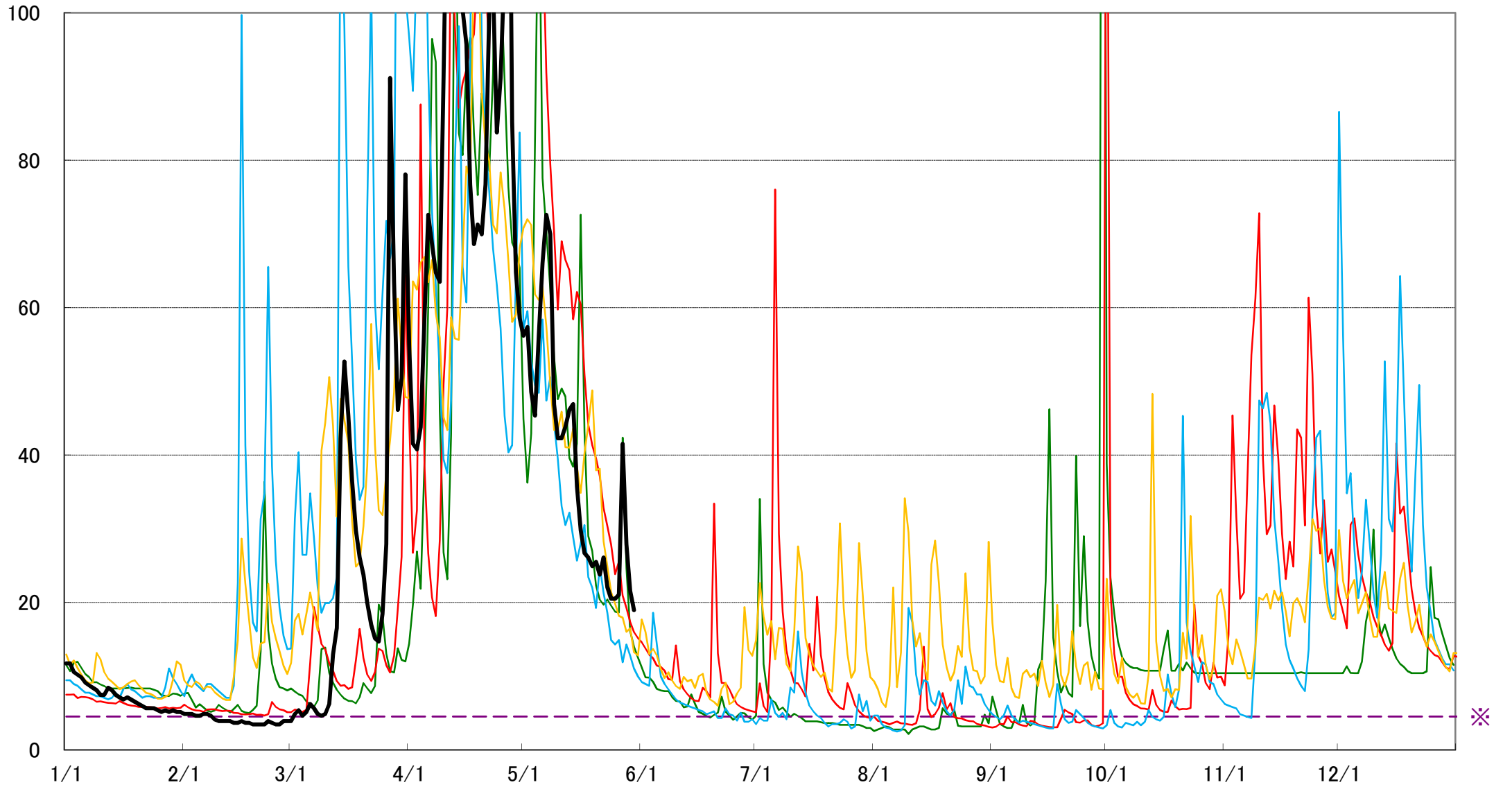


※5ヶ年平均渇水流量H28-R2
0.37m³/s

<安養寺流量観測所>

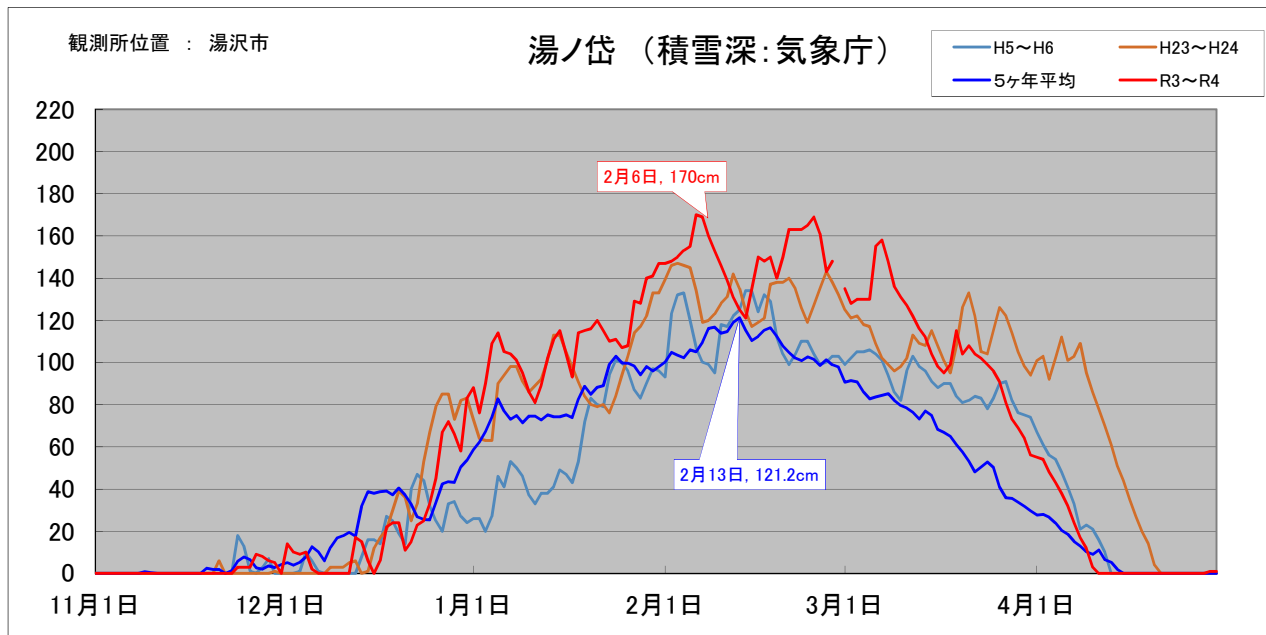
- H6 (代表的な渇水年)
- H24
- R3 (暫定値)
- H29~R3 平均值
- R4 (速報値)

流量(m³/s)

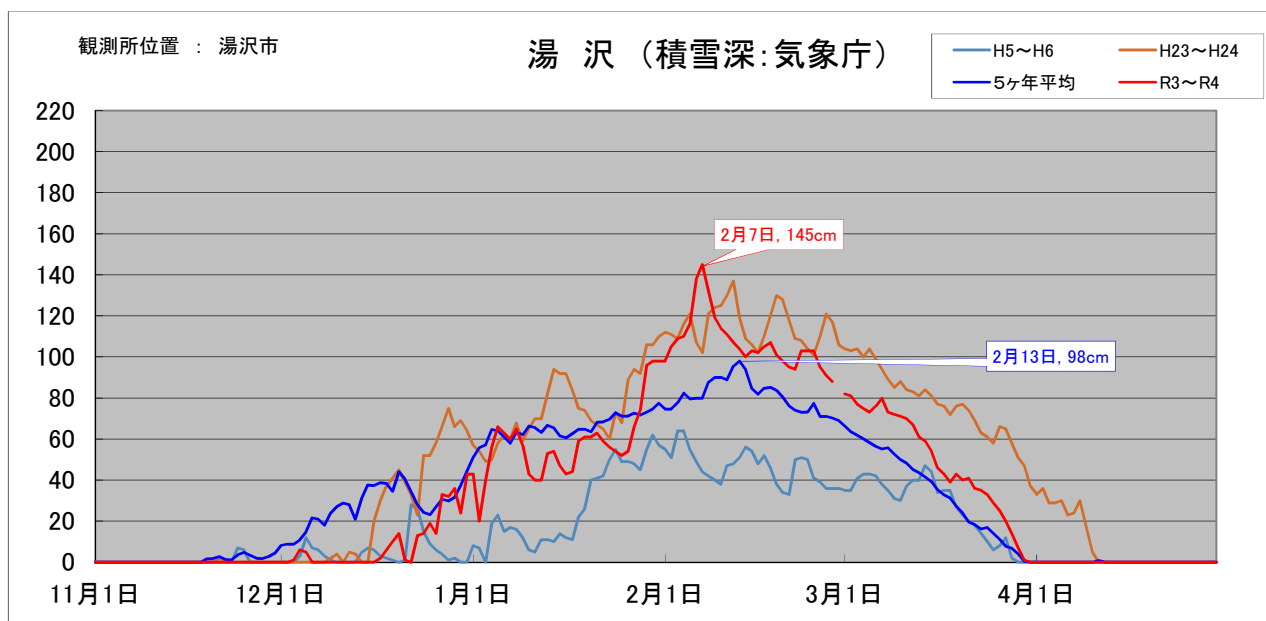


※5ヶ年平均渇水流量H28-R2
4.53m³/s

流域の積雪状況 (1/2)

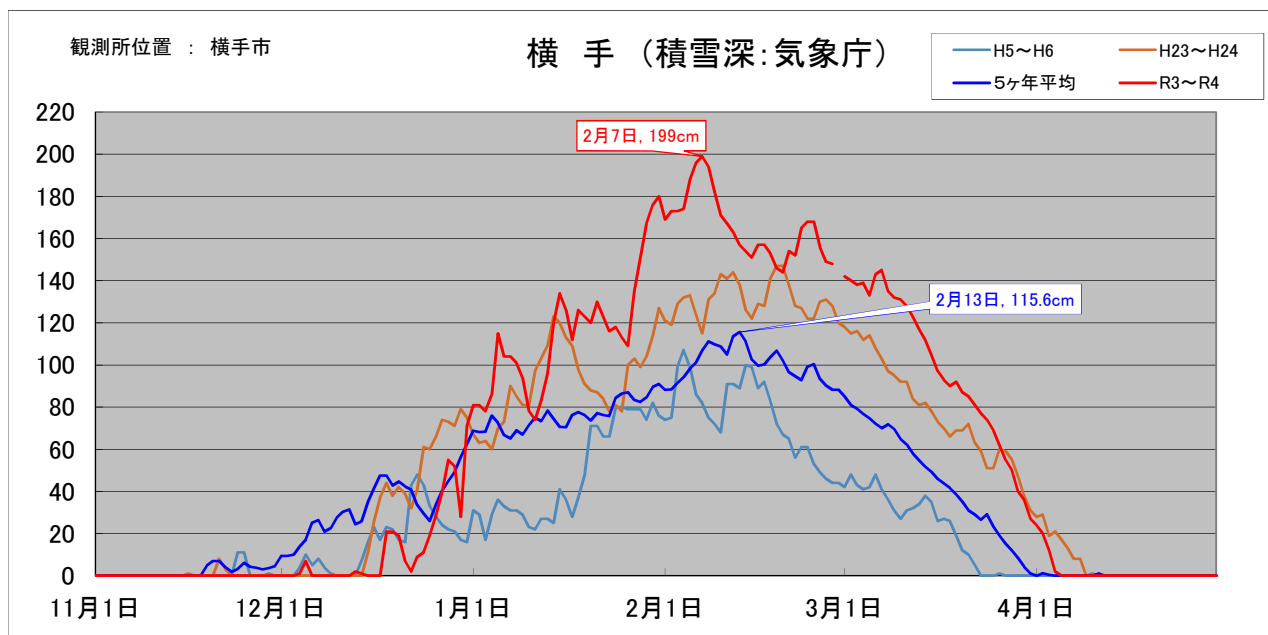


- ※1 5ヶ年平均は「平成28年度～令和2年度」
- ※2 データは「気象庁HP」公開データを使用
- ※3 「H5～H6(H6年度)」、「H23～H24(H24年度)」は、代表的な渇水年

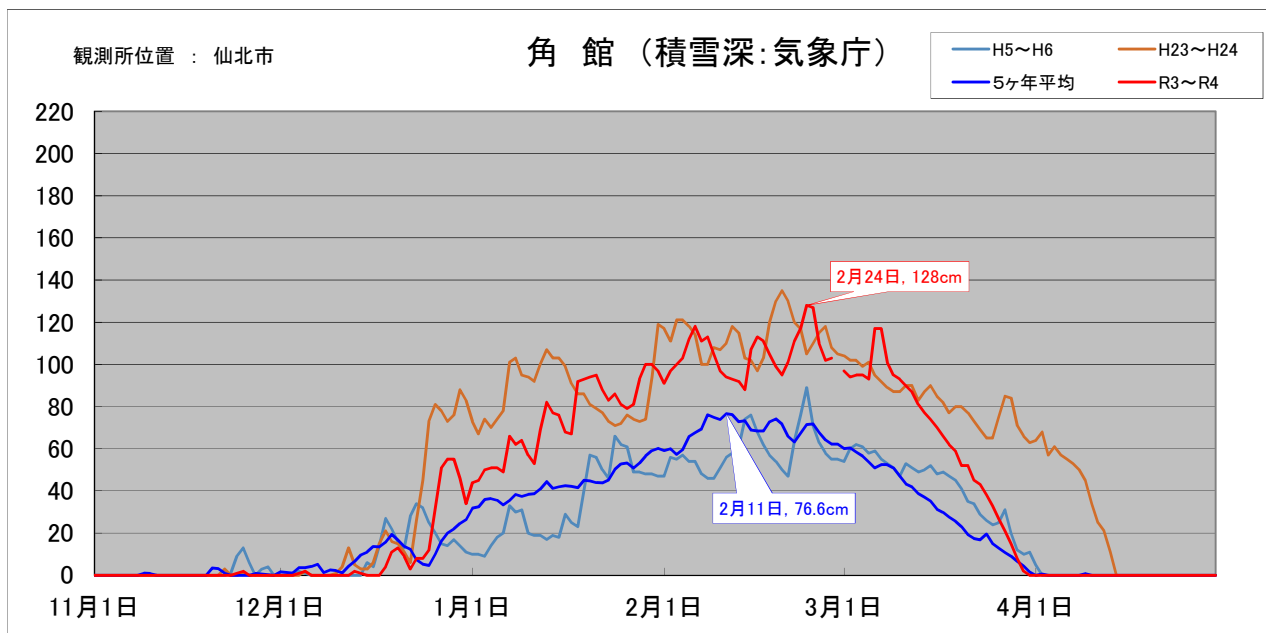


- ※1 5ヶ年平均は「平成28年度～令和2年度」
- ※2 データは「気象庁HP」公開データを使用
- ※3 「H5～H6(H6年度)」、「H23～H24(H24年度)」は、代表的な渇水年

流域の積雪状況 (2/2)

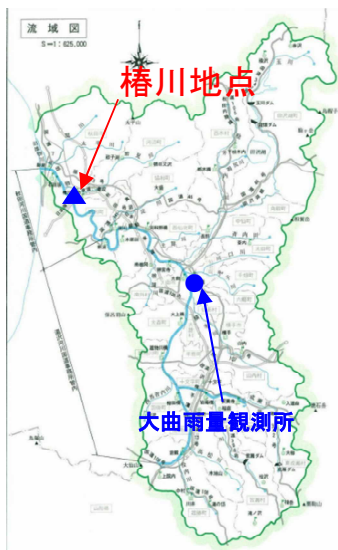


※1 5ヶ年平均は「平成28年度～令和2年度」
 ※2 データは「気象庁HP」公開データを使用
 ※3 「H5～H6(H6年度)」、「H23～H24(H24年度)」は、代表的な渇水年



※1 5ヶ年平均は「平成28年度～令和2年度」
 ※2 データは「気象庁HP」公開データを使用
 ※3 「H5～H6(H6年度)」、「H23～H24(H24年度)」は、代表的な渇水年

令和3年度 雄物川の流況について



近年渇水年であるH24年とR3年の比較

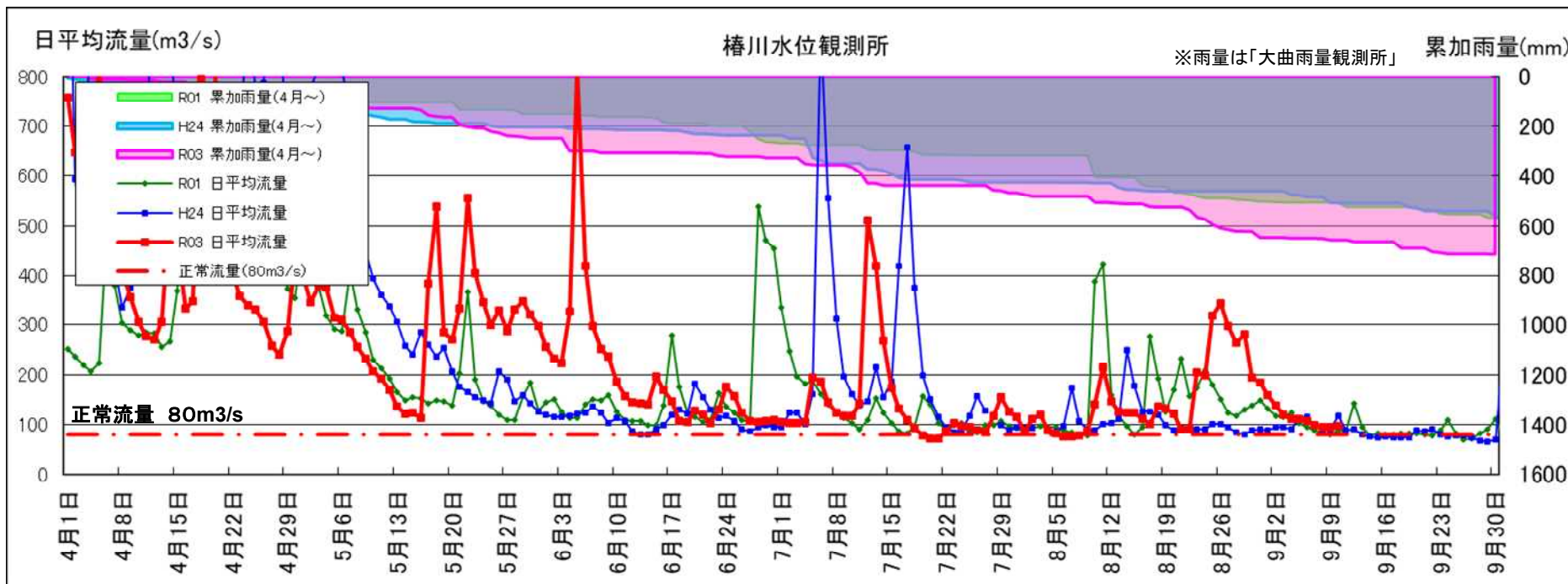
- ・雄物川の樺川地点における流況
⇒正常流量(80m³/s)を下回った日数
H24年 15日に対して6日
- ・大曲雨量観測所における累加雨量
⇒H24年560mmに対して714mm(130%)

	H24 (4/1~9/30)	R01 (4/1~9/30)	R03 (4/1~9/10)
正常流量を 下回った日数	15日	10日	6日



樺川地点(秋田市)正常流量80m³/s流下時の状況

樺川観測所における日平均流量の比較

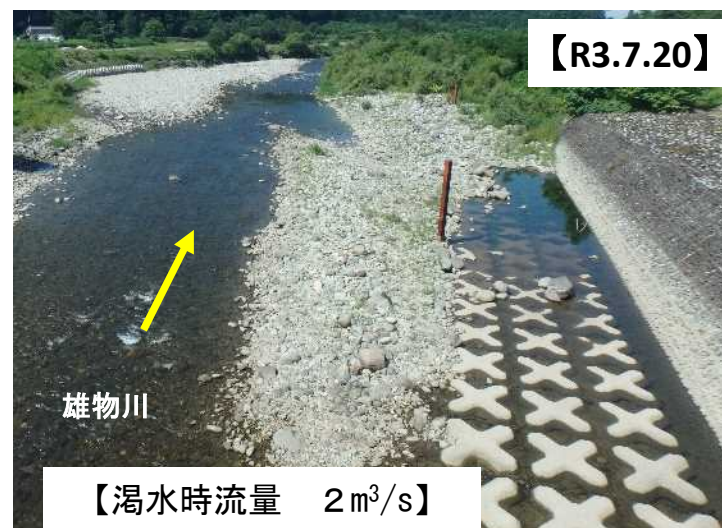
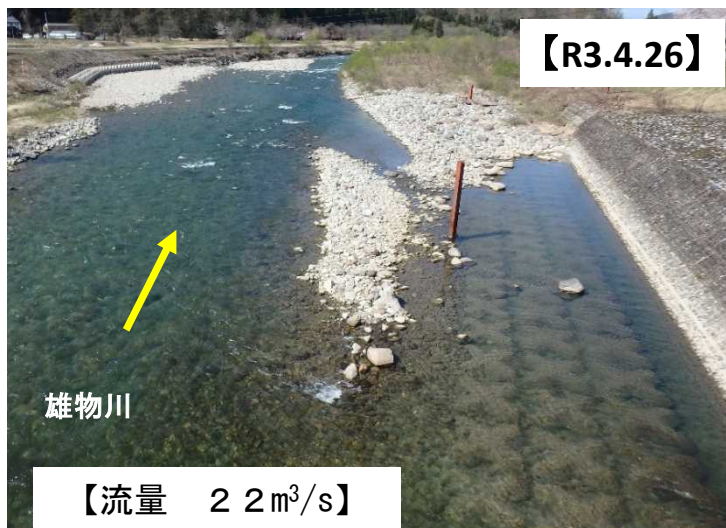


【図4 樺川観測所流況図】

令和3年 雄物川水系主要地点での流況比較①

《湧水状況写真》

●岩館地点
(湯沢市小野)



●樺川地点
(秋田市雄和樺川)



令和3年 雄物川水系主要地点での流況比較②

《湧水状況写真》

● 玉川ダム



【貯水位 387.00m (貯水率(利水)99.0%)】



【貯水位 370.16m (貯水率(利水)34.5%)】

● 田沢湖



【たつこ像 水位 248.34m】



【たつ子像 水位 245.69m】