

平成28年度 第1回山形県渋滞対策推進協議会

日時：平成28年8月25日（木）
13:30～

会場：山形河川国道事務所
2F 大会議室

次 第

1. 開 会

2. 会長挨拶

山形県渋滞対策推進協議会 会長

山形河川国道事務所長

3. 議 事

- 1) 主要渋滞箇所の解除箇所について
- 2) エリアワーキングの検討状況について
- 3) 山形都市圏等の現状について
- 4) その他

4. 閉 会

平成28年度 山形県渋滞対策推進協議会

主要渋滞箇所112箇所(観点①通常期:86箇所、観点②冬期:20箇所、観点③休日:6箇所)
うち解除予定箇所4箇所(観点①通常期:3箇所、観点②冬期:1箇所)

目次

1. これまでの検討経緯
2. 最新データに基づく渋滞状況について
3. エリアWGの検討状況について
4. 山形都市圏等の現状について
5. まとめ

1 これまでの検討経緯

1-1. 検討経緯

H24年度

第1～4回
協議会
(H24.6～12)

- (第1回) 交通基礎データの共有・意見交換 等
- (第2回) 主要渋滞箇所抽出の考え方・パブコメ実施方針の確認
- (第3回) 主要渋滞箇所(素案)の決定・パブコメ実施方針の決定
- (第4回) パブコメ等を含めた地域の主要渋滞箇所の特定

主要渋滞箇所(115箇所)の公表 (H25.1.24)

※山形エリア49箇所・米沢エリア20箇所・鶴岡エリア13箇所

H25年度

第1回協議会
(H25.7.2)

渋滞対策の基本方針(素案)の検討・・・基本方針・今後の進め方

エリア別WG

山形エリア

H26.3.26

H27.2.24

米沢エリア

H27.2.24

鶴岡エリア

H27.6.8

H26年度

H27年度

第1回協議会
(H27.9.7)

- ・主要渋滞箇所の解除審議(大野目・門伝・今泉)
- ・エリアWGにおける検討課題と今後の進め方

H28年度

エリア別WG
(H28.7.22, 29)

- ・最新データを用いた現状確認・課題箇所の共有
- ・各エリア毎に応じた意見交換 等

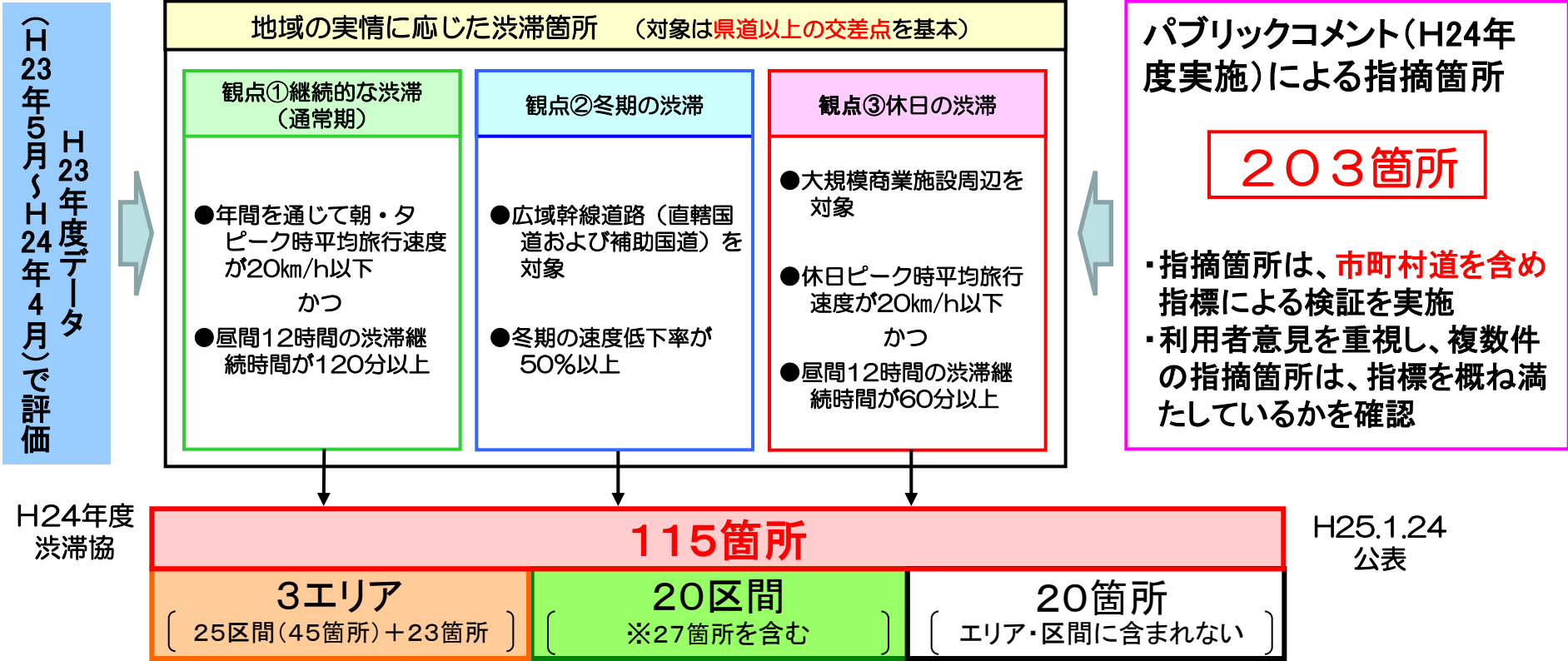
第1回協議会
(H28.8.25)

- ・最新データを用いた現状確認・課題箇所の共有
- ・大規模店舗周辺の色度変化について 等

※山形・米沢・鶴岡エリア

1-2. 主要渋滞箇所抽出の流れ

・主要渋滞箇所は、県内全体で112箇所が抽出(H25.1.24公表時は115箇所)
 ・継続的な渋滞(通常期)、冬期の渋滞、休日の渋滞の3つの観点からそれぞれ評価指標を設定し、抽出している。



(H23年5月〜H24年4月)で評価
 H23年度データ

H24年度渋滞協

H25.1.24公表

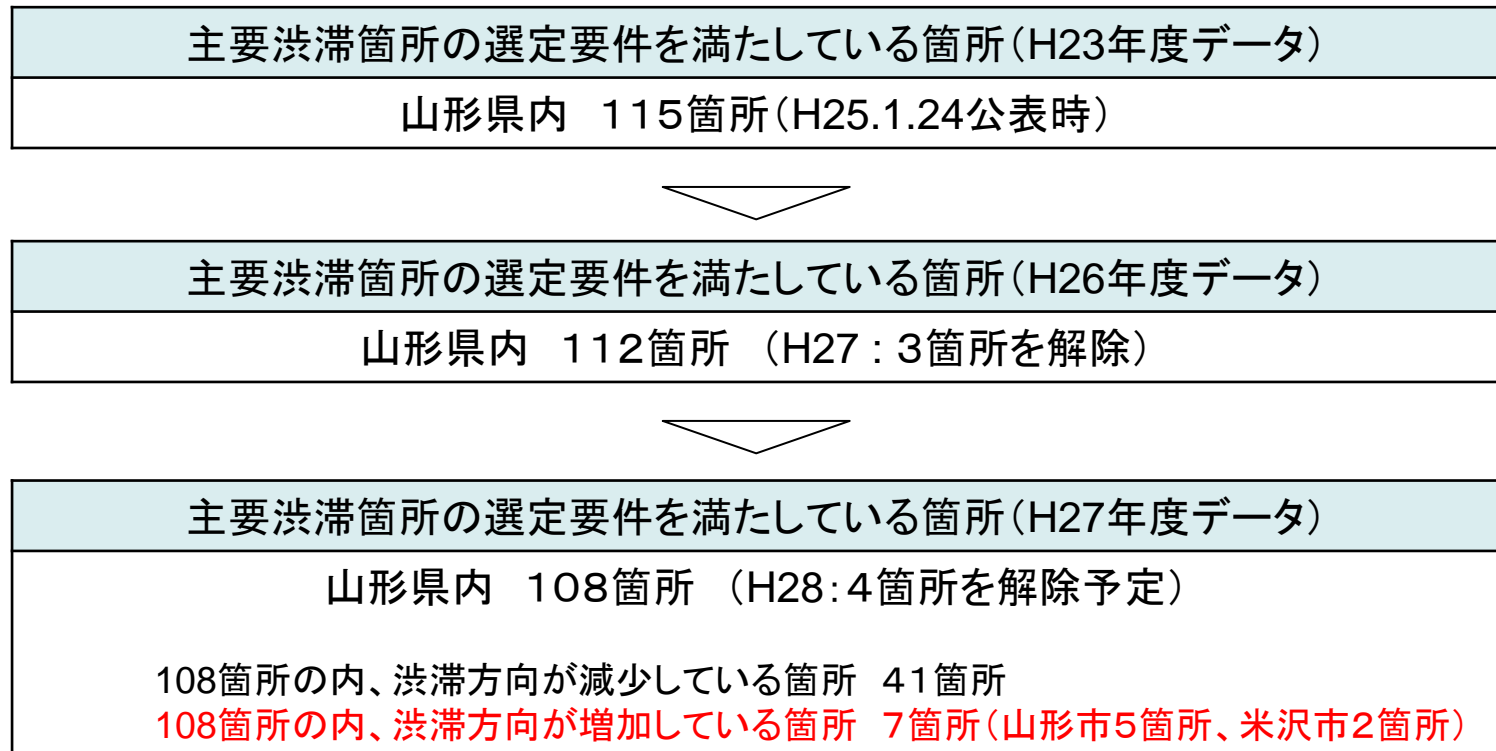
※H24・H27渋滞協資料より

2 最新データに基づく渋滞状況について

2-1. 最新データに基づく主要渋滞箇所の状況について

■山形県内における主要渋滞箇所(112箇所)の速度変化をモニタリング

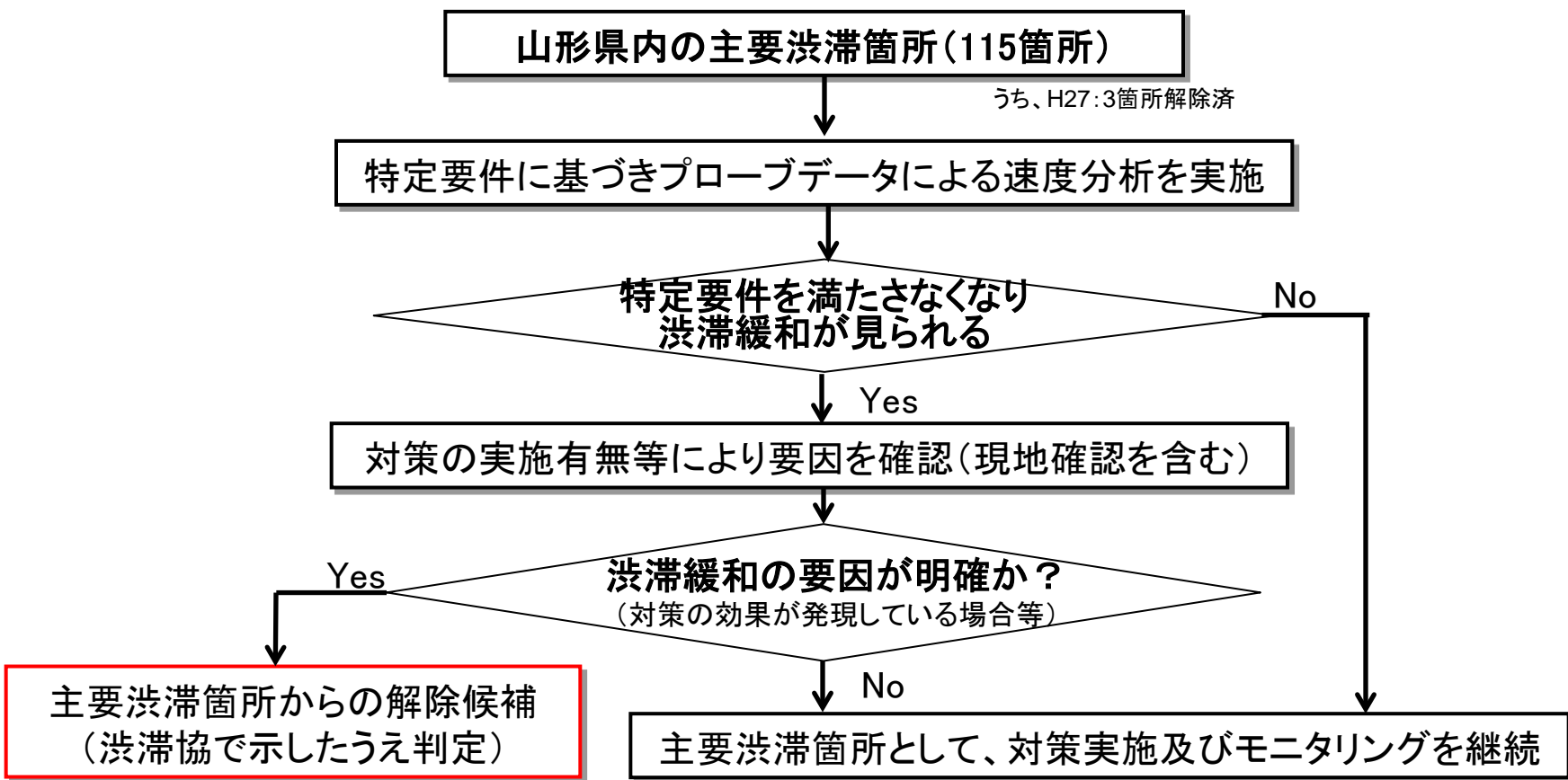
	プローブデータの速度集計期間
主要渋滞箇所特定時	平成23年度(H23.5~H24.3) ※H23.4は震災直後のため対象外
今回見直し時	平成27年度(H27.4~H28.3)



2-2. 主要渋滞箇所からの解除方針(案)について

- 山形県内の主要渋滞箇所の対策済箇所(直接・間接)について、モニタリングを行い、渋滞状況の変化を把握する。
- モニタリング結果に基づき、特定要件を満たさなくなり、改善傾向が見られ、現地確認でも渋滞が発生していない箇所に対し、以下のとおり判定する。
⇒要因が明確な場合(対策の効果が発現している場合等)は、解除対象とする。

▼主要渋滞箇所からの解除検討フロー(案)



2-3. 対策を行った主要渋滞箇所の状況について

■以下の4箇所の交差点は対策済であり、下記の解除条件に合致するため、解除予定。

■解除予定箇所

交差点名	市町村	渋滞タイプ	H28渋滞協	取扱
①平京田交差点	鶴岡市	通常期	解除予定	鶴岡BP(4車線化)【H24.10完】
②出羽大橋交差点	酒田市	通常期	解除予定	国道112号酒田南拡幅【H24.12完】
③道の駅「河北」前交差点	河北町	冬期	解除予定	連続交差点の集約化【H26.12完】
④本町交差点	米沢市	通常期	解除予定	交差点改良【H25.3完】

解除条件①

- ・民プロデータで抽出条件非該当(対策後、最新データ1年間分で検討)
- ・改善傾向が見られ、現地確認でも渋滞が発生していないこと

解除条件②

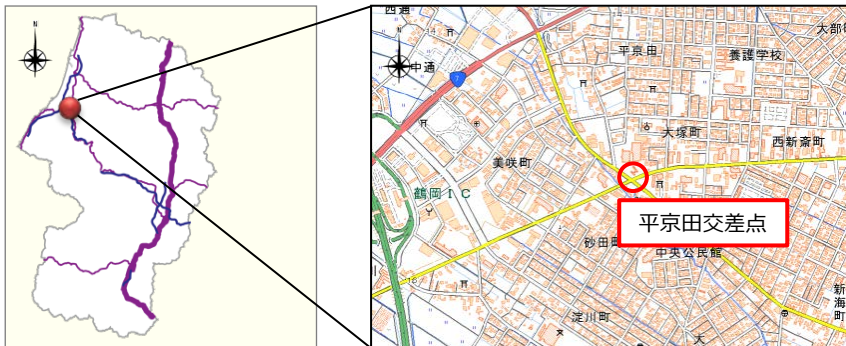
- ・観点①通常期、観点③休日については、H25.1.24公表時の元に使われた抽出方向だけでなく、全方向の解消をもって解除
- ・観点②冬期については、H25.1.24公表時の元に使われた抽出方向の解消をもって解除

①平京田交差点（鶴岡市）

渋滞タイプ：通常期の渋滞（観点①）
抽出方向：④方向（鶴岡羽黒線）

■一般国道7号(鶴岡バイパス) 4車線拡幅（平成24年10月完了）

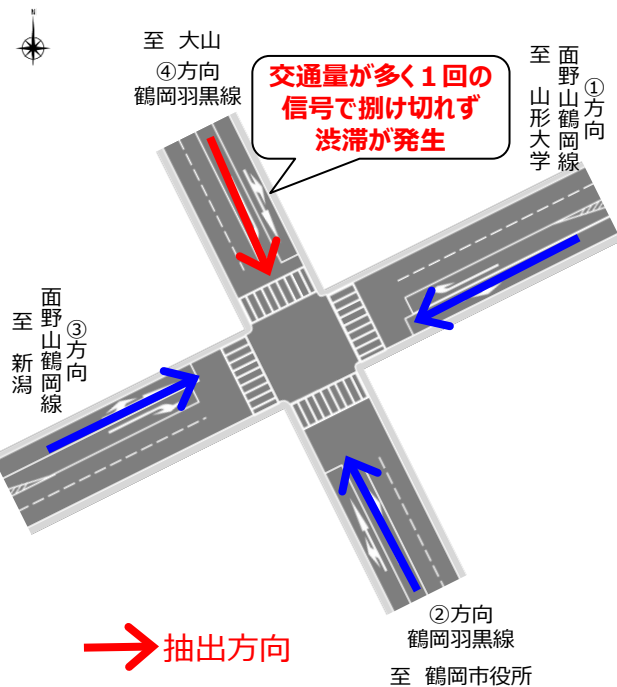
【位置図】



【④方向：対策後】



対策前の問題

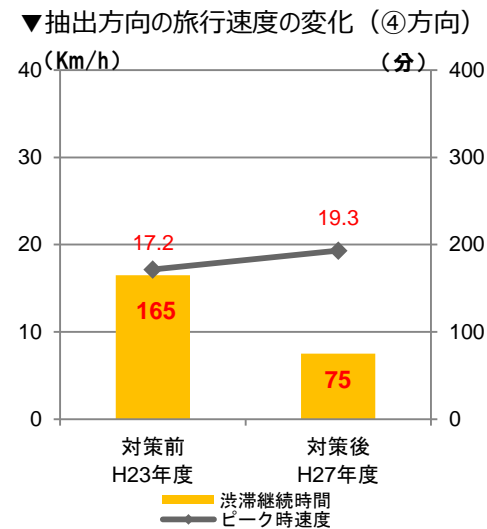


対策内容



※H27.11.5 渋滞長調査結果

評価(渋滞解消)



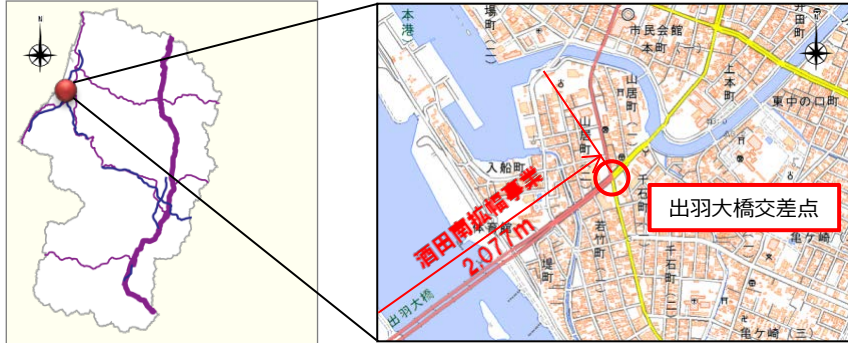
④方向：ピーク時旅行速度が19.3km/hに、渋滞継続時間が75分に改善
※現地確認結果、問題無
⇒主要渋滞箇所から解除することしたい

②出羽大橋交差点（酒田市）

渋滞タイプ：通常期の渋滞（観点①）
抽出方向：②方向（吹浦酒田線）

■一般国道112号（酒田南拡幅）4車線拡幅（平成24年12月完了）

【位置図】



【②方向：対策前】

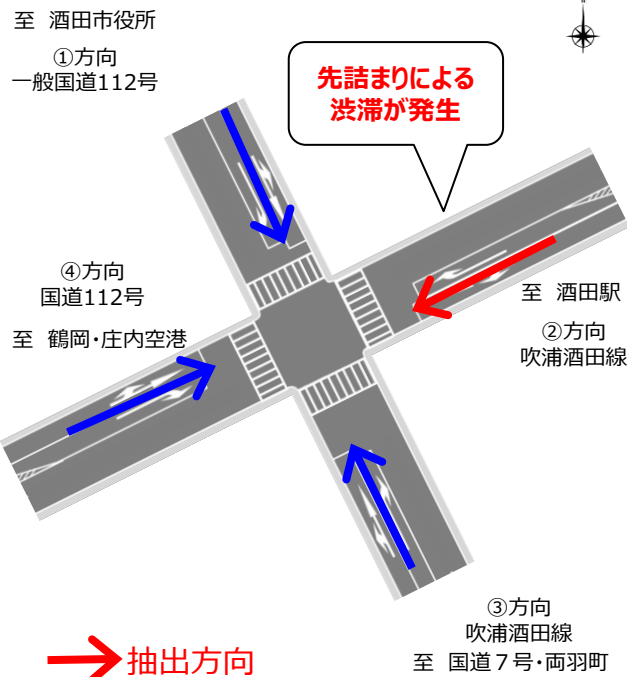
至 酒田駅

【②方向：対策後】

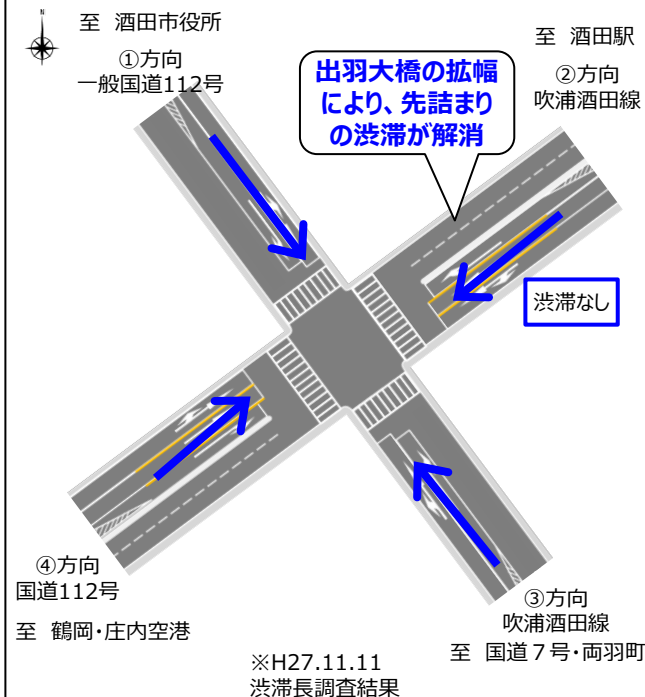
至 鶴岡市



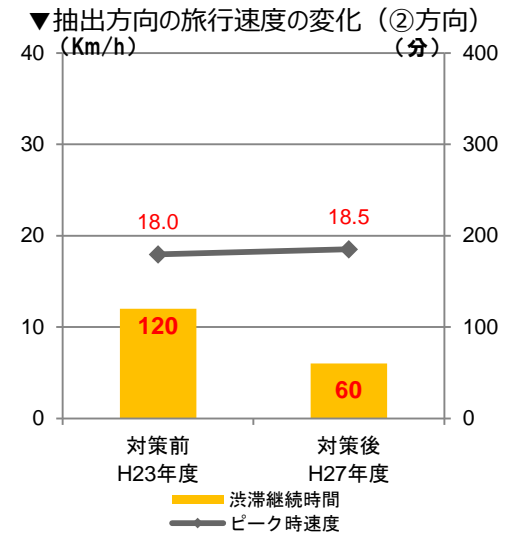
対策前の問題



対策内容



評価（渋滞解消）



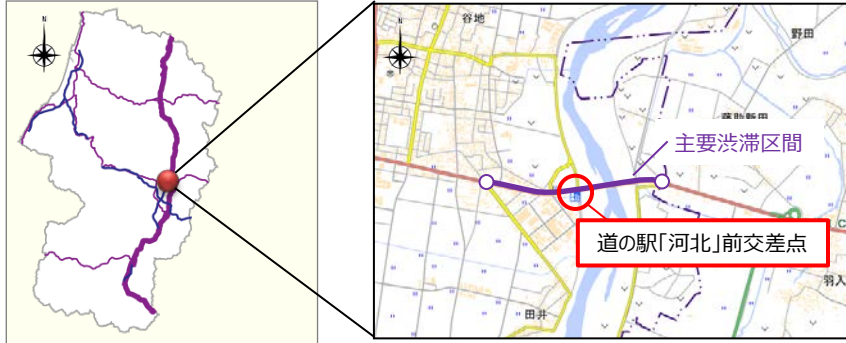
②方向：ピーク時旅行速度が18.5km/hに、
渋滞継続時間が60分に改善
※現地確認結果、問題無
⇒主要渋滞箇所から解除することとしたい

③道の駅「河北」前交差点（河北町）

渋滞タイプ：冬の渋滞（観点②）
抽出方向：②方向（国道287号）

■周辺交差点の集約化（平成26年12月完了）

【位置図】



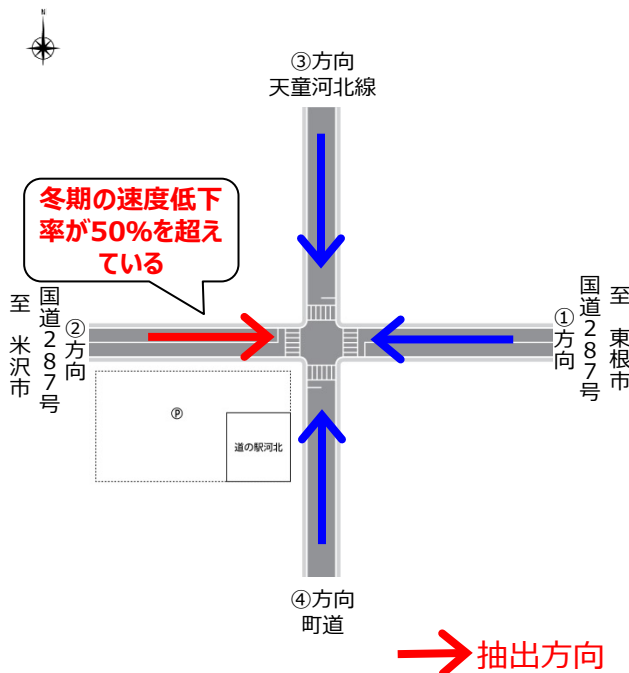
【②方向：対策前】



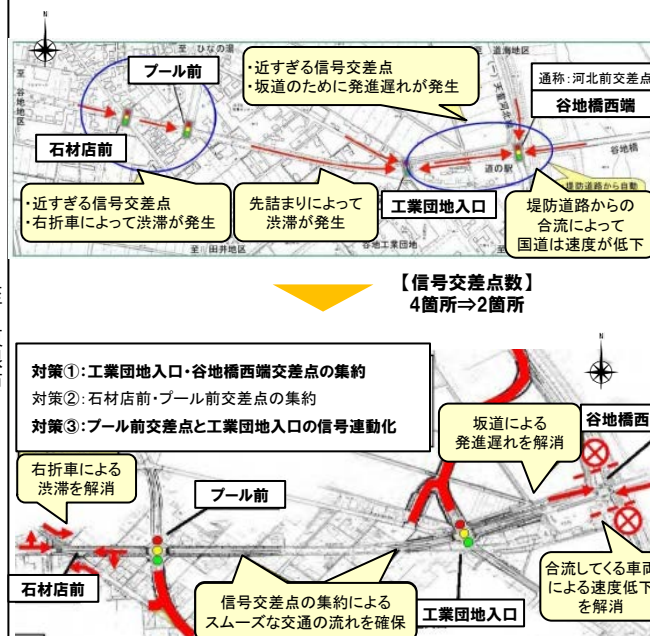
【②方向：対策後】



対策前の問題

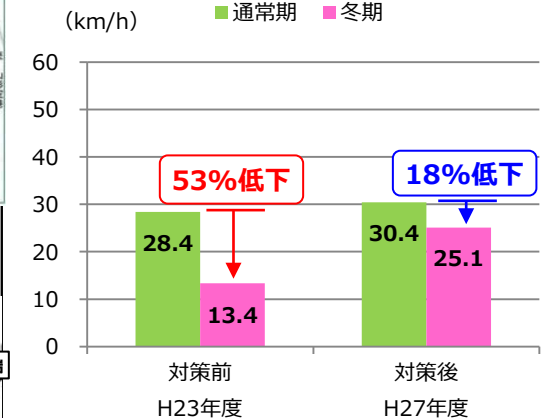


対策内容



評価（渋滞解消）

▼抽出方向の旅行速度の変化（②方向）



②方向：冬期の速度低下率が18%に改善
※現地確認結果、問題無
⇒主要渋滞箇所（区間）から解除すること
としたい

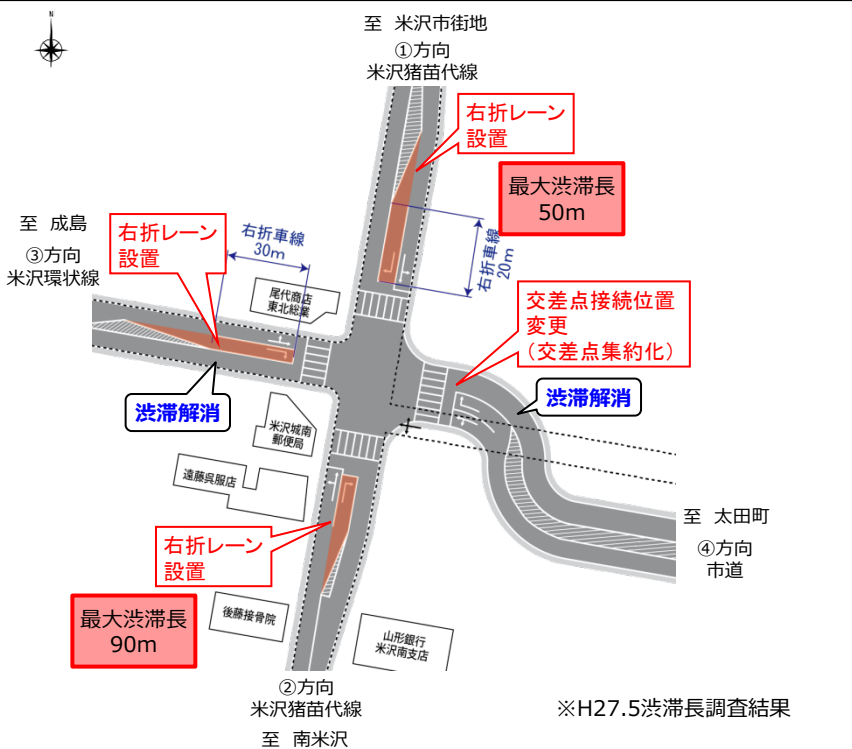
④本町交差点(米沢市)

渋滞タイプ：通常期の渋滞（観点①）
 抽出方向：①方向（米沢猪苗代線）
 ：④方向（市道）

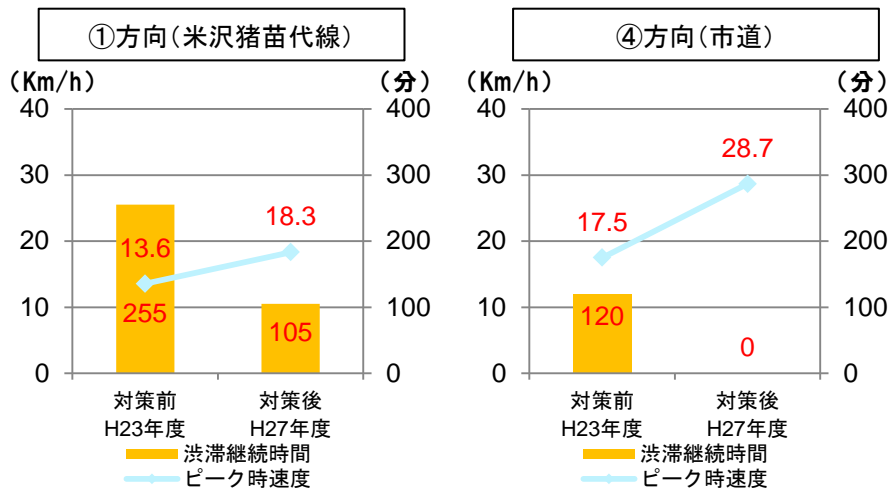
■交差点改良(右折レーン設置、交差点接続位置変更)(平成25年3月完了)



対策内容と評価(渋滞解消)



▼渋滞長の推移

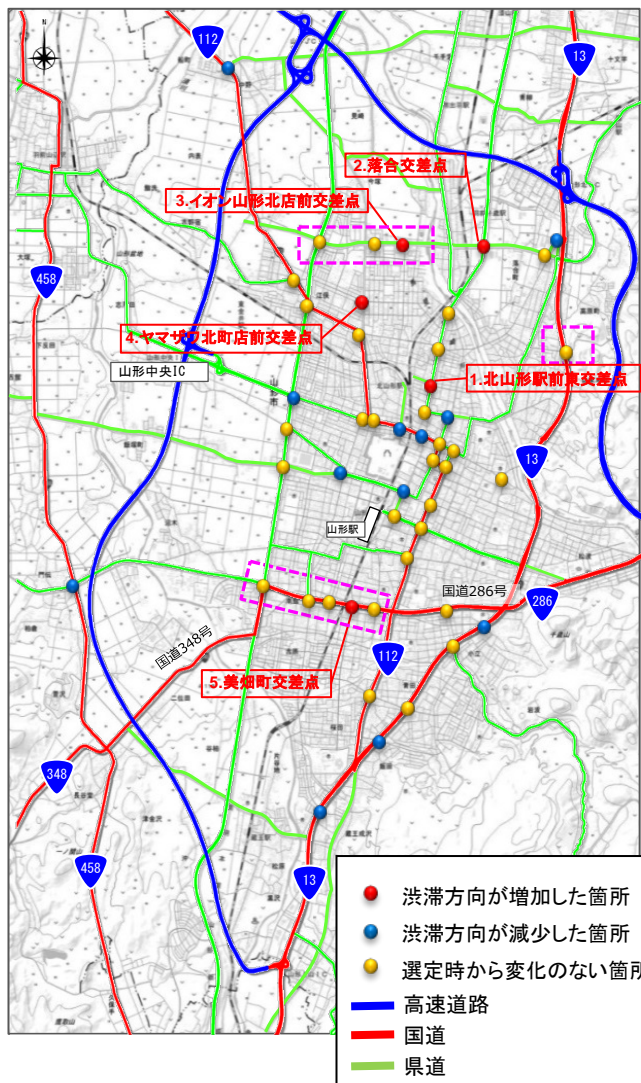


①方向：ピーク時旅行速度が18.3km/hに、
 渋滞継続時間が105分に改善
 ④方向：ピーク時旅行速度が28.7km/hに、
 渋滞継続時間が0分に改善
 ※現地確認結果、問題無
 ⇒主要渋滞箇所から解除することしたい

2-4. 渋滞方向が増加した箇所について(山形市)

・主要渋滞箇所選定時のデータ(H23年度)と平成27年度データを比較して、渋滞方向数が増加している交差点は5箇所となった。

■ 主要渋滞箇所位置図



■ 渋滞方向が増加した箇所

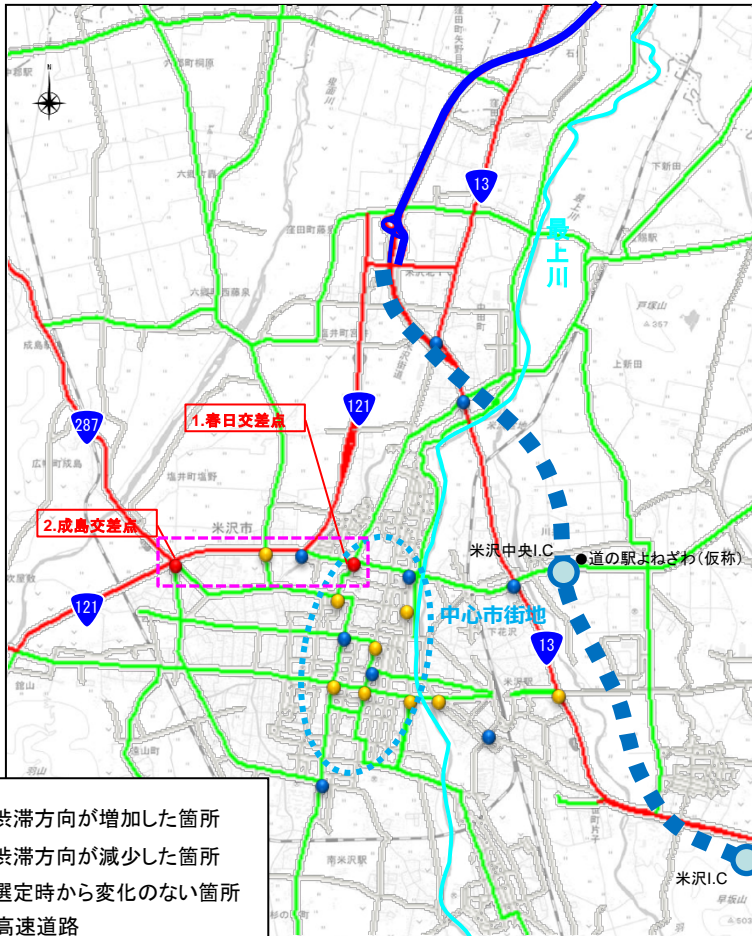
	交差点名	渋滞方向	選定時の抽出基準
1	北山形駅前東交差点		通常期
2	落合交差点		通常期
3	イオン山形北店前交差点		通常期
4	ヤマザワ北町店前交差点		通常期
5	美畑町交差点		通常期

凡 例	
	H23データ、H27データのいずれも主要渋滞箇所の抽出条件を満たさない方向
	H23データ、H27データのいずれも主要渋滞箇所の抽出条件を満たす方向
	H23データでは主要渋滞箇所の抽出条件を満たさないが、H27データでは満たす方向

2-4. 渋滞方向が増加した箇所について(米沢市)

- ・主要渋滞箇所選定時のデータ(H23年度)と平成27年度データを比較して、渋滞方向数が増加している交差点は2箇所となった。

■ 主要渋滞箇所位置図



- 渋滞方向が増加した箇所
- 渋滞方向が減少した箇所
- 選定時から変化のない箇所
- 高速道路
- 国道
- 県道
- エリアWGの意見交換箇所

■ 渋滞方向が増加した箇所

	交差点名	渋滞方向	選定時の抽出基準
1	春日交差点		通常期
2	成島交差点		通常期

凡 例	
	H23データ、H27データのいずれも主要渋滞箇所の抽出条件を満たさない方向
	H23データ、H27データのいずれも主要渋滞箇所の抽出条件を満たす方向
	H23データでは主要渋滞箇所の抽出条件を満たさないが、H27データでは満たす方向

3 エリアWGの検討状況について

3-1. 山形エリアの検討状況

【山形エリアWGの検討状況(H28.7.29)】

山形エリアWG

資料説明

- 自動車交通の現況(自動車流動)
- 山形市街地への交通動態(通勤通学・買物・通院)、山形市街地の交通状況(交通量)
- 最新データに基づく主要渋滞箇所の状況
- 山形市街地の交通状況(通常期・冬期の旅行速度)
- 商業施設周辺の交通状況
- 山形都市圏の都市計画道路の事業進捗状況
- 新たな渋滞対策検討

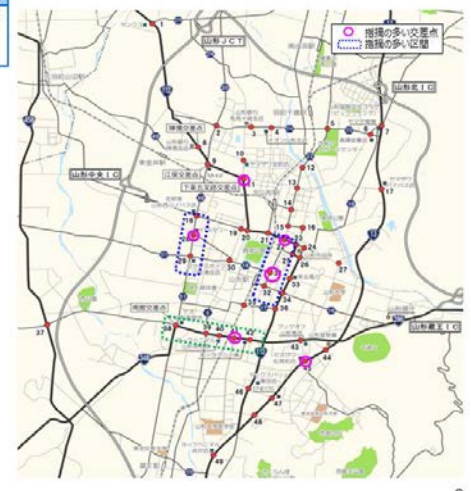
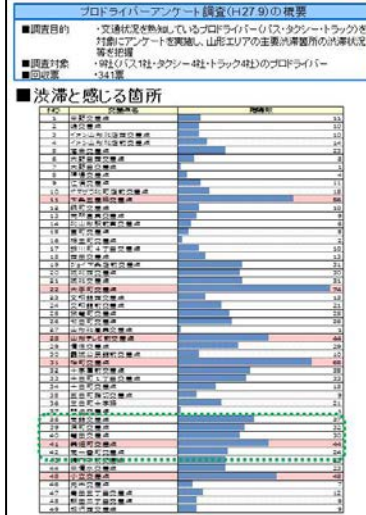
(鈴川4丁目交差点、国道348号(南館～南一番町))

⇒資料は、参考資料3参照

意見交換・結果等

- 国道348号(南館～南一番町)の美畑町交差点の渋滞に関する意見が、多数。(後ページ)
- 今後とも、国・県・市の各道路管理者や県警が連携し、対策を行っていく必要がある。
- 道路整備とまちづくりを一体となって進めることが重要。
- すべての箇所を、一気に対策することは難しいので、できる箇所から進めていくことが重要。
- プライオリティをつけながら進めることが重要。

1.プロドライバーアンケート調査の概要及び結果について



プロドライバーアンケート調査結果を受け、新たな渋滞対策検討箇所として、今回、国道348号(南館～南一番町)を抽出

バス路線を取り巻く状況

- 公共交通と連動することが道路行政において重要。**バスカットの整備**を求める声も多い。
- バス路線を取り巻く状況や事業者・利用者のニーズについても、今後情報共有**を図っていく。

⇒資料は、参考資料2参照

3-1. 山形エリアの検討状況(嶋~イオン山形北店周辺の状態について)

- 嶋~イオン山形北店周辺では、県道174号(大野目内表線)を中心に沿線にロードサイドショップが多く、特に休日の速度低下が見られる。
- 嶋交差点の西進方向では、最大で300mの渋滞長が発生している。(平成27年6月実測)

▼交差点渋滞調査(H27.6.14)

【嶋交差点】②方向

左折車が多く、歩行者や左折車の速度低下により渋滞が発生



最大渋滞長300m(4.6分)

▼交差点渋滞調査(H26.11.1)

【イオン山形北店前交差点】①方向

交通量が多く、容量が不足しているため、渋滞が発生



信号待ち2回以上

【イオン山形北店前交差点】②方向

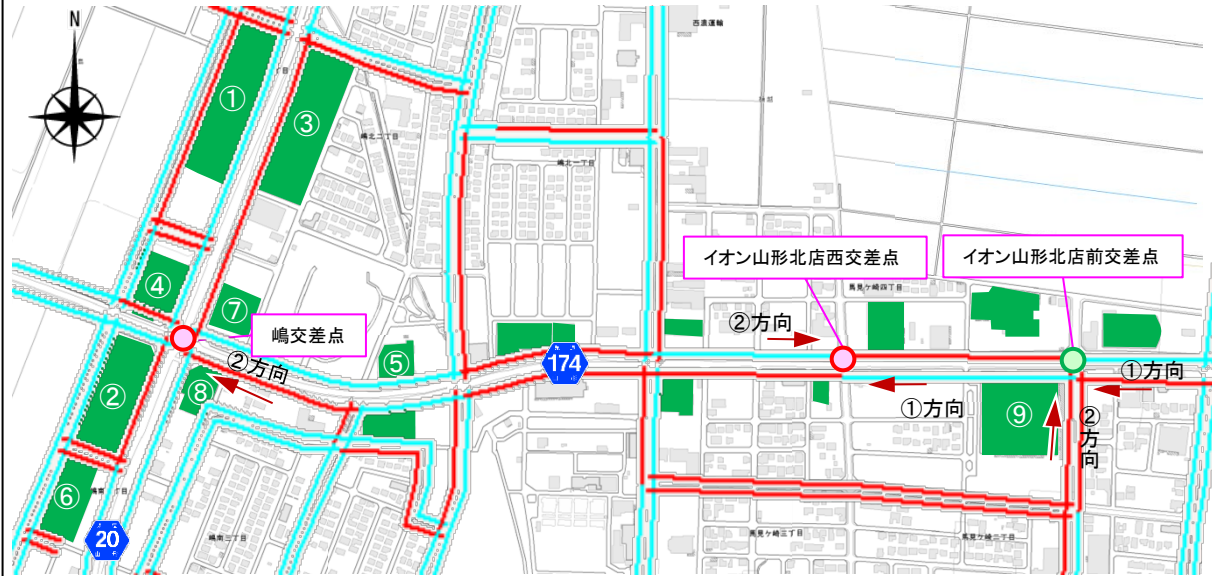
商業施設からの出入りの影響により、流れが悪く、右折車の捌け残りが発生



信号待ち2回以上

▼休日昼間12時間*の平均旅行速度と主要渋滞箇所抽出要件への該当状況

※平成27.4月~平成28.3月の1年間の休日平均
※休日昼間12時間:午前7時~午後7時までの12時間



施設名	開業年
① ヨークタウン嶋	平成19年 9月
② 嶋ファッションモール	平成19年 9月
③ プレスポ 山形北	平成19年10月
④ ダイユースト 山形嶋店	平成19年12月
⑤ おーばん 山形嶋店	平成19年12月
⑥ ケーズデンキ 山形北本店	平成20年 6月
⑦ ジョーシン 山形嶋店	平成23年 7月
⑧ ドン・キホーテ 山形嶋南店	平成24年12月
⑨ イオン 山形北店	平成 9年11月

凡 例	
	20.0km/h以上 (休日昼間12時間※1)
	20.0km/h未満 (休日昼間12時間※1)
	主要渋滞箇所の抽出条件の該当方向※2

※1 午前7時~午後7時までの12時間
※2 抽出時の観点にもとづき判定

凡 例	
	主要渋滞箇所 (観点①:通常期)
	主要渋滞箇所 (観点②:休日)

3-1. 山形エリアの検討状況(南館～南一番町周辺の状態について)

- ・国道348号(南館～南一番町)は、山形市街地を東西に結ぶ主要幹線道路で、商業施設も多く、交通量が多い。
- ・国道348号と交差する南北方向の市道等も、山形駅周辺地区と結び交通量が多く、主要渋滞箇所の抽出要件(通常期の観点)に該当する程度の速度低下が発生している。
- ・南館、深町、籠田、美畑町、南一番町の南北方向の道路で、信号待ち2回以上の渋滞が確認されている。

▼交通状況確認(H27.12.8)

【南館交差点】①方向



右折車線が短く、右折車線内に右折車が収まらないため、後続車を阻害し、渋滞が発生している。

信号待ち2回以上

▼交通状況確認(H27.12.3)

【美畑交差点】③方向



容量不足により渋滞が発生。また、右折車線がないため右折車が複数台並んだ場合、後続車阻害が発生。

信号待ち2回以上

【南一番町交差点】①方向



右折車線がなく信号青右矢もないため、右折交通が発生すると流れが悪くなり渋滞が発生。

信号待ち2回以上

▼通常期昼間12時間※の平均旅行速度と主要渋滞箇所抽出要件への該当状況

※平成27.4月～平成28.3月の1年間の平均
※昼間12時間:午前7時～午後7時までの12時間



施設名	
①	ジョイ 南館店
②	ヤマダ電機テックランド 山形南店
③	お宝中古市場 山形南店
④	オートバックス 山形深町店
⑤	ツルハドラッグ 山形深町店
⑥	やまや 籠田店

凡 例	
	20.0km/h以上 (昼間12時間※1)
	20.0km/h未満 (昼間12時間※1)
	主要渋滞箇所の抽出条件の該当方向※2

凡 例	
	主要渋滞箇所 (観点①:通常期)

※1 午前7時～午後7時までの12時間
※2 抽出時の観点にもとぎ判定

3-1. 山形エリアの検討状況(鈴川4丁目交差点)

- ・東進方向の市道(図中④方向)に右折車線がなく、慢性的に交通渋滞が発生している。
- ・店舗の張付などにより用地買収が難しく、時間を要するため、道路空間の再構築を検討。
- ・歩道幅員を縮小し車道幅員を確保することで右折ポケットを設置し、市道側の流れの円滑化を図る(賢く使うの観点)。



■ 対策方針

- ・歩道幅員を縮小して右折ポケットを設置



▲④市道(至 鈴川町)の渋滞状況

■ 検討経緯

(H26年度)

- ・新たな渋滞対策検討箇所を選定、概略案検討
- ・信号現示の調整(市道側の青時間を延長)

⇒国道13号の流れが悪化

(H27年度)

- ・現地確認、概略検討

(H28年度)

- ・設計業務委託、予備調査(7~11月予定)
- ・現況測量、平面的な検討(線入れ)

(H29年度以降)

- ・詳細設計・事業化に向けて予算要求予定

■ 現況

①国道13号
至 天童市内



④市道
至 鈴川町

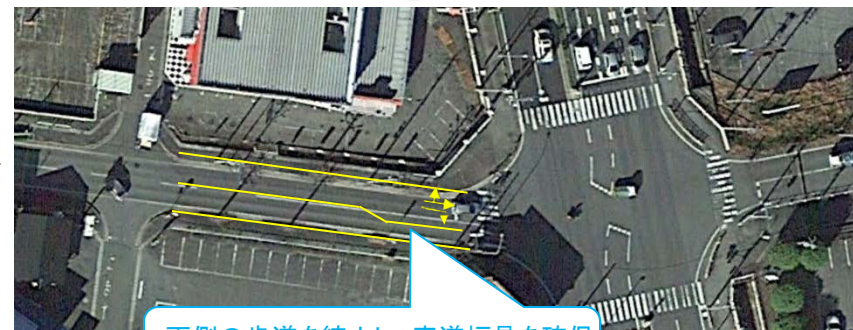
②市道
至 高原町

右折車線が設置されていないため
右折待ち車両による交通渋滞が発生

③国道13号
至 山形市内

■ 対策イメージ

①国道13号
至 天童市内



④市道
至 鈴川町

②市道
至 高原町

両側の歩道を縮小し、車道幅員を確保
右折ポケット設置により円滑化を図る

③国道13号
至 山形市内

3-2. 米沢エリアの検討状況

【米沢エリアWGの検討状況(H28.7.29)】

米沢エリアWG

- 自動車交通の現況(自動車流動)
- 米沢市市街地への交通動態(通勤通学・買物・通院)、米沢市街地の交通状況(交通量)
- 最新データに基づく主要渋滞箇所の状況
- 米沢市街地の交通状況(通常期・冬期の旅行速度)
- 商業施設周辺の交通状況
- 観光イベント開催時の周辺の状況
- 米沢都市圏の都市計画道路の事業進捗状況
- 米沢市街地の将来道路交通状況による渋滞状況の変化

⇒資料は、参考資料4参照

資料説明

意見交換・結果等

- 国道121号の成島交差点の渋滞に関する意見が、多数。(後ページ)
- 城下町であり、道幅が狭く、曲がり角も多く、また信号も過密。自動車速度低下の一要因。
- まちづくりについて、市が明確なビジョンを示し、道路整備を一体となって進めることが重要。
- 市中心部に観光施設があり、中央道の整備により観光客の増加が予想される。今後とも、国・県・市の各道路管理者や県警が連携し、対策を行っていく必要がある。

2. 米沢市まちづくり総合計画 2016-2025

■利便性の高い道路・交通網の整備(市内道路の整備の推進)
 ・円滑な道路交通網を構築するための市街地現状の整備を促進するとともに、まちなかの回遊性や利便性を高めるための道路整備を推進する。

【施策】利便性の高い道路・交通網の整備
 【施策の目指す姿】
 快適な交通環境が整備され、市民が自由に移動できるまちを目指します。

【取組み】市内道路の整備の推進
 【取組み】市街地現状の整備を促進
 ・まちなかの回遊性や利便性を高めるための道路整備を推進

実際問題、市街地では沿道施設が立地している関係で道路拡幅等は難しく、まちづくり総合計画(H28.3策定)でも示しているとおおり、中心部に用事が無い通過交通車両を迂回させる**環状道路の整備が必要**と思われる。

まちづくり総合計画で、**コンパクトシティ**を目指していくことも示された。公共施設の再配置など、今年度より具体的に進めていく予定。

3-2. 米沢エリアの検討状況(成島～春日周辺の状況について)

- ・国道121号(成島交差点～春日交差点)及び県道152号(米沢環状線)は、環状道路に位置づけられる主要幹線道路で、交通量も多い。
- ・成島～春日周辺では、国道121号の西進方向で速度低下が発生しているほか、主要渋滞箇所の成島交差点・徳町交差点・米沢総合運動公園前交差点、春日交差点で従道路側にも速度低下が確認された。

▼交差点渋滞調査(H26.6.10)

【徳町交差点】②方向

右折車線がないため、直進車が阻害され、しばしば捌け残りが発生



最大渋滞長110m(4.2分)

▼交差点渋滞調査(H25.12.5)

【春日交差点】①方向

右折車線がなく青時間が短いため、捌け残りが発生



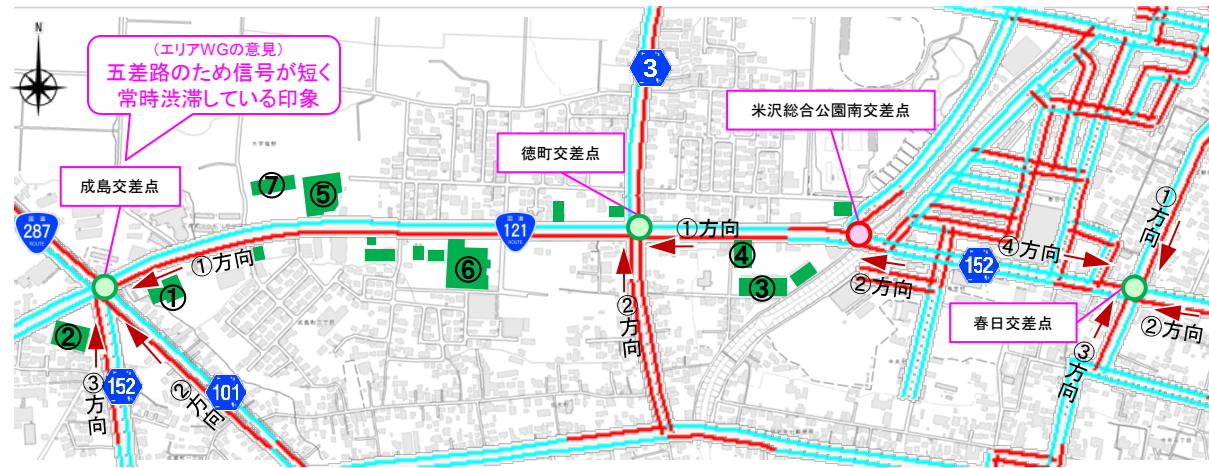
【成島交差点】③方向

五差路のため信号青時間が短く、捌け残りが発生



▼通常期昼間12時間※の平均旅行速度と主要渋滞箇所抽出要件への該当状況

※平成27.4月～平成28.3月の1年間の平均
※昼間12時間:午前7時～午後7時までの12時間



	施設名	開業年
①	ジョーシン 米沢店	平成26年 6月
②	ニトリ 米沢店	平成21年 4月
③	ファッションセンターしまむら 米沢店	平成16年 5月
④	ヤマダ電機テックランド米沢店	平成16年 4月
⑤	ヨークベニマル 成島店	平成14年 9月
⑥	ムサシ 米沢店	平成 6年 7月
⑦	ツルハドラッグ 成島店	開業年不明

凡 例	
	20.0km/h以上 (休日昼間12時間※1)
	20.0km/h未満 (休日昼間12時間※1)
	主要渋滞箇所の抽出条件の該当方向※2

※1 午前7時～午後7時までの12時間
※2 抽出時の観点にもとづき判定

凡 例	
	主要渋滞箇所 (観点①:通常期)
	主要渋滞箇所 (観点②:休日)

3-3. 鶴岡エリアの検討状況

【鶴岡エリアWGの検討状況(H28.7.22)】

鶴岡エリアWG

資料説明

- 最新データによるエリアの状況
 - 鶴岡東バイパスの渋滞対策について
 - 解除候補箇所(対策済み箇所)
 - 鶴岡市地域公共交通網形成計画(2016-2020)
 - 道路を賢く使う取組みの推進
 - 解除に向けた今後の対応(追加)
- ⇒資料は、参考資料5参照

■解除候補箇所

→平京田交差点、出羽大橋交差点の2箇所了解

■鶴岡東バイパスの渋滞対策について ※右図参照

- ・羽黒交差点の信号現示調整による渋滞解消が見られた
- ・今後は朝陽町地区事故対策(4車化事業)のハード対策を進める。
- ・民間プローブデータによる継続モニタリングを実施することで了承

■鶴岡市地域公共交通網形成計画

- ・モビリティマネジメントの実施(ノーマイカーデー、P&R等)
- 今後、鶴岡市中心部の渋滞緩和策としての可能性を検討する

■道路を賢く使う取組みの推進

- ・主要渋滞箇所(区間)の信号現示の見直し
- ・鶴岡エリア版渋滞マップの作成(広報)
- ・時差出勤の推進に向けた分析の検討を進める。
- 主要渋滞箇所の解除に向けて、民間プローブデータ等による渋滞原因を分析した結果資料を元に、今後ソフト施策を進める。

■解除に向けた今後の対応(追加)

→余目酒田道路(新堀～東町)の一部開通に伴い、交通転換が見られる、国道7号大宮交差点の渋滞緩和の効果検証(民間プローブデータの最新データ1年間分データ解析、渋滞状況現地確認の実施)により解除を判断する。

意見交換・結果等

■鶴岡エリアの主要渋滞箇所と現在の対策



■鶴岡エリアの特徴

- 鶴岡エリアでは、中心市街地に主要渋滞箇所が多い一方で、事業中の道路事業はない。
- 必要となる道路事業の事業化を図るとともに、ソフト施策の活用も図ったうえで、渋滞緩和に向けた取り組みを進めていく必要がある。

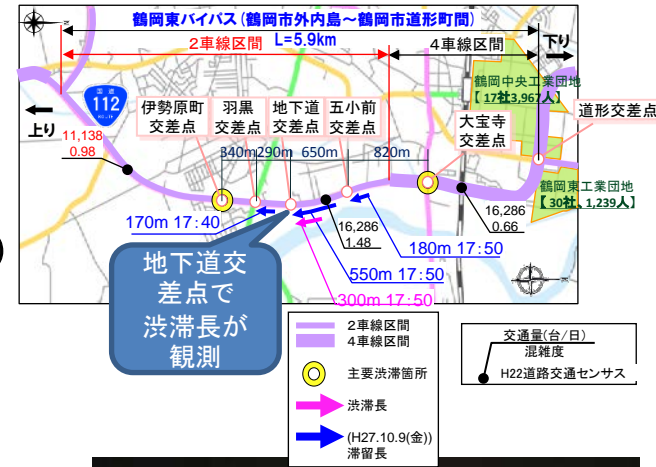
3-3. 鶴岡エリアの検討状況(鶴岡東バイパス渋滞対策)

(1) 鶴岡東バイパスの渋滞発生状況

- ・2車線区間の伊勢原町交差点～大宝寺交差点において朝夕ピーク時に渋滞が発生。
- ・特に、夕ピーク時の上り方向は、羽黒交差点を先頭に朝ピークを超える断続的な渋滞が発生。→ボトルネックとなっている羽黒交差点の交通処理能力の向上が課題

(2) 鶴岡東バイパスの渋滞対策実施状況(羽黒交差点信号現示変更)

- ・羽黒交差点手前の地下道交差点の渋滞は、羽黒交差点の交通処理能力不足による先詰まりが要因。
- ・羽黒交差点のR112側の青現示時間を5秒増加(交差道路の青現示時間を5秒短縮)し、交通処理能力を向上させた。



【取り組み】

◆羽黒交差点の信号現示変更

- 平日5日間(月～金曜)の17～19時(2時間)の信号現示調整
- 信号サイクル長は変更せずに、**国道112号の青現示を変更**
- 交通管理者と調整の上、2回の変更**
(1回目:H27.12.14、2回目:H28.2.17)

▼羽黒交差点の信号現示
(対策前後_17時～19時)

	国道112号		交差道路	
	青	右矢	青	右矢
変更前	55	5	37	7
変更後	60	5	32	7

【効果検証】

◆山形県警との協議の結果、羽黒交差点の信号現示を上記案で変更

- 第1回変更時には各流入部で渋滞が悪化
- 第2回変更時で羽黒交差点～地下道交差点に見られた混雑は大幅に緩和

【今後の展開】

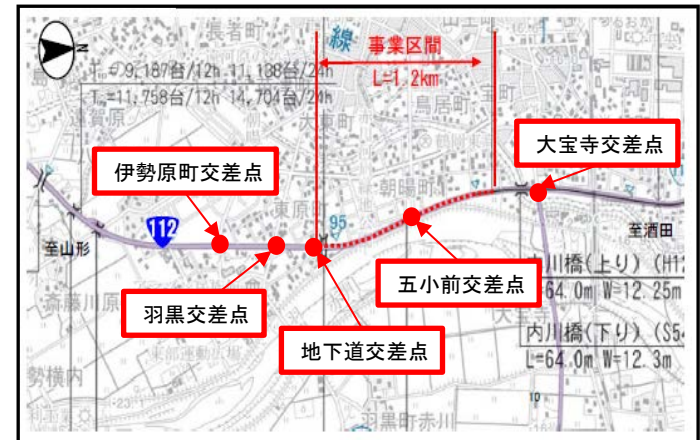
◆対策後の夕ピーク時の走行状況をプローブデータにて経過観察し、持続的な渋滞緩和効果が発現されているか検証予定



(3) ハード対策実施(鶴岡東BPの4車線化)

・国道112号(大宝寺交差点～地下道交差点間)は混雑に起因する追突事故の削減を目的に事故対策としてH28年度に事業化、現道拡幅(4車線化)により渋滞を解消する工事を進め、交通の安全を図る。

事業区間：鶴岡市朝陽町地内
 事業着手年度：平成29年度
 事業内容：現道拡幅(2車→4車)、中央分離帯設置、交差点改良(右折レーン設置)、自歩道整備(一部新設、一部拡幅)

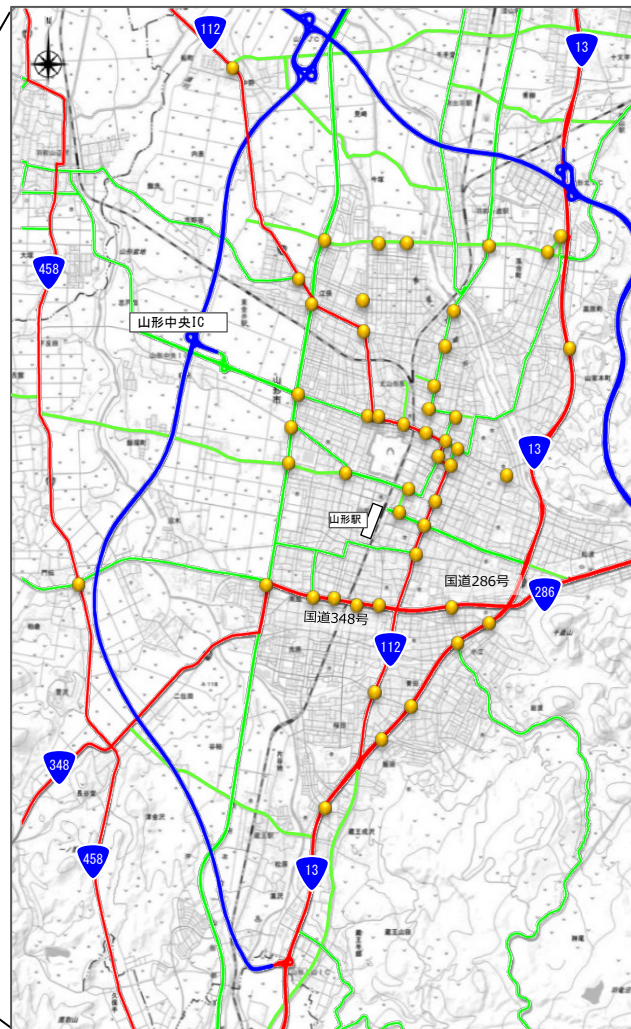
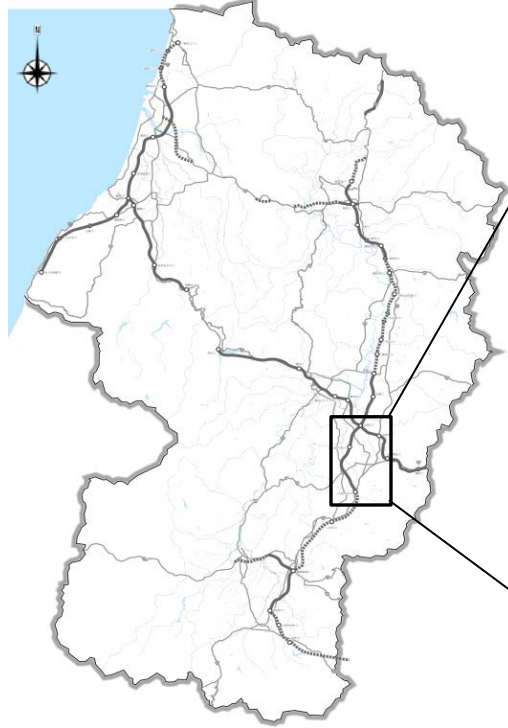


4 山形都市圏等の現状について

4-1. 山形都市圏における渋滞状況

■ 山形県内の主要渋滞箇所のうち、約4割が山形エリアに集中

■ 山形エリアの主要渋滞箇所(49箇所)



- 主要渋滞箇所
- 高速道路
- 国道
- 県道

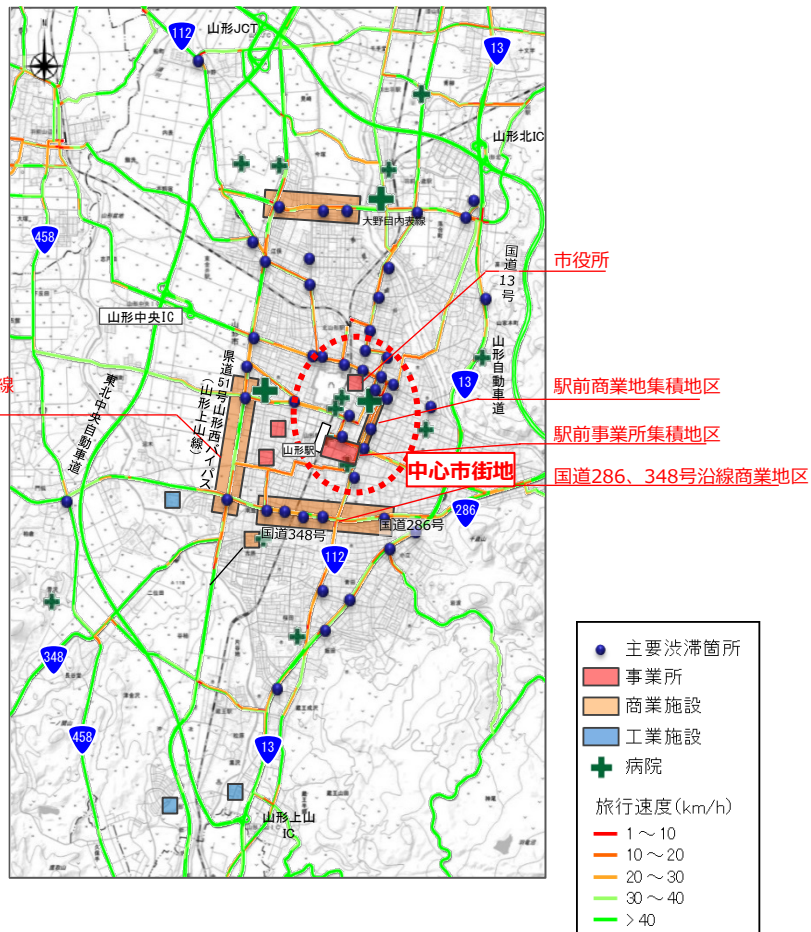
4-1. 山形都市圏における渋滞状況

■ 国道112号や国道286号、国道348号、山形西バイパスは、市役所や事業所などが集積する中心市街地へのアクセス道路となっており、通常期の混雑時の速度低下が著しい。

■ 非混雑時においても、国道112号や国道286号、国道348号、県道大野目内表線の商業地区で速度低下が見られる。

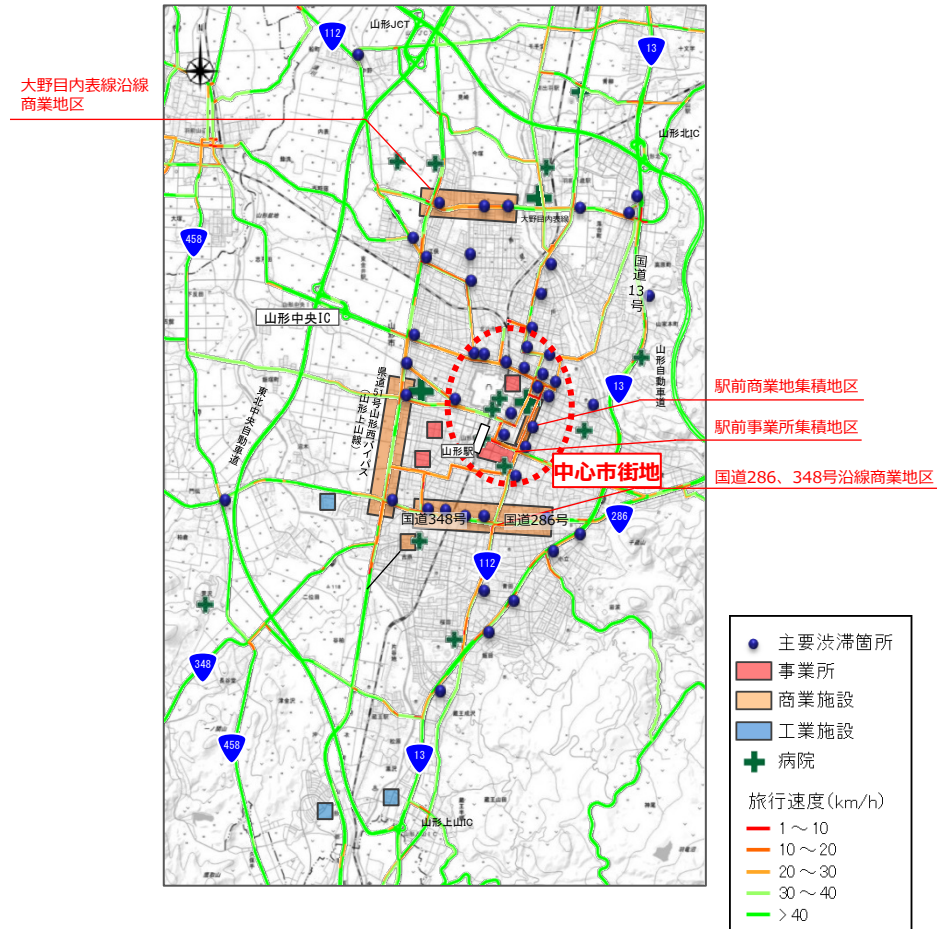
通常期の混雑時旅行速度※1

※1: 通常期(4月～11月、翌年3月)の朝7～9時台、夕16～18時台の平均旅行速度



通常期の非混雑時旅行速度※2

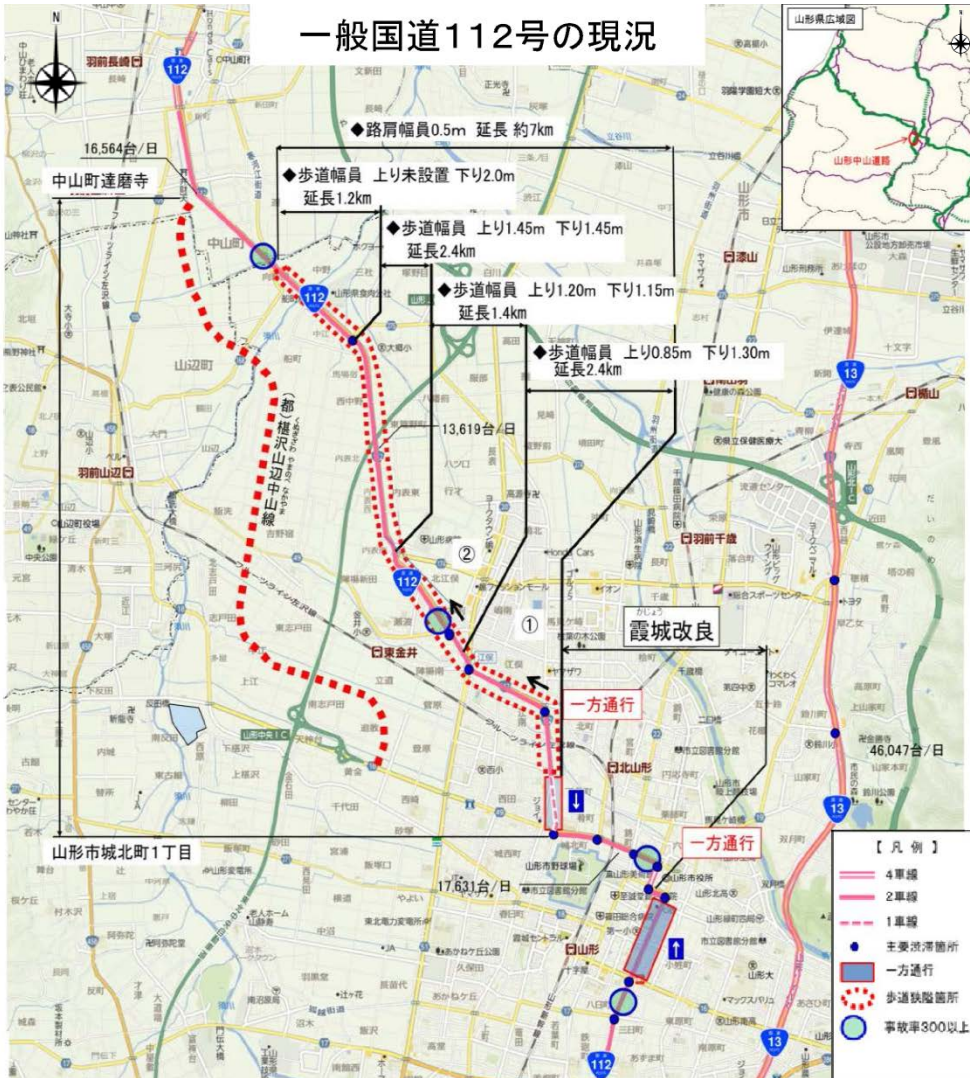
※2: 通常期(4月～11月、翌年3月)の10～15時台の平均旅行速度



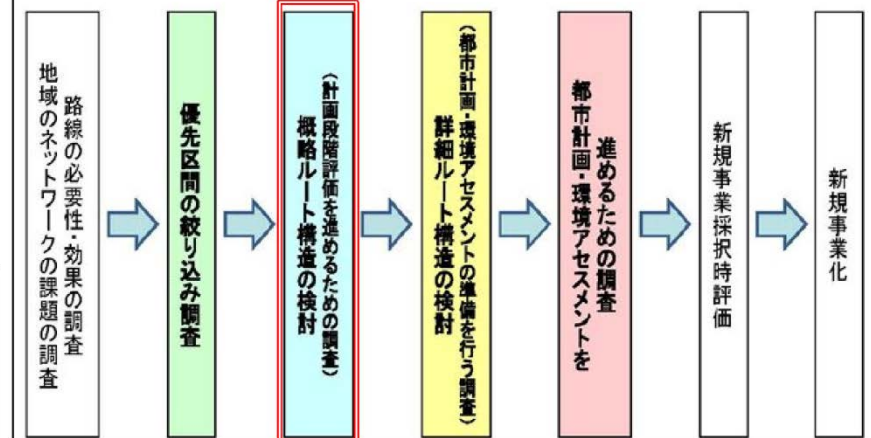
4-2. 主な渋滞対策の状況(山形中山道路)

- ・国道112号は、通勤・通学や通院、買い物などで多くの住民が利用する重要路線。
- ・国道112号現道の山形市城北町1丁目～中山町達磨寺間は、幅員が狭く、一方通行区間、主要渋滞箇所が存在するなど課題が多く、計画段階評価を進めるための調査にH28着手。

一般国道112号の現況



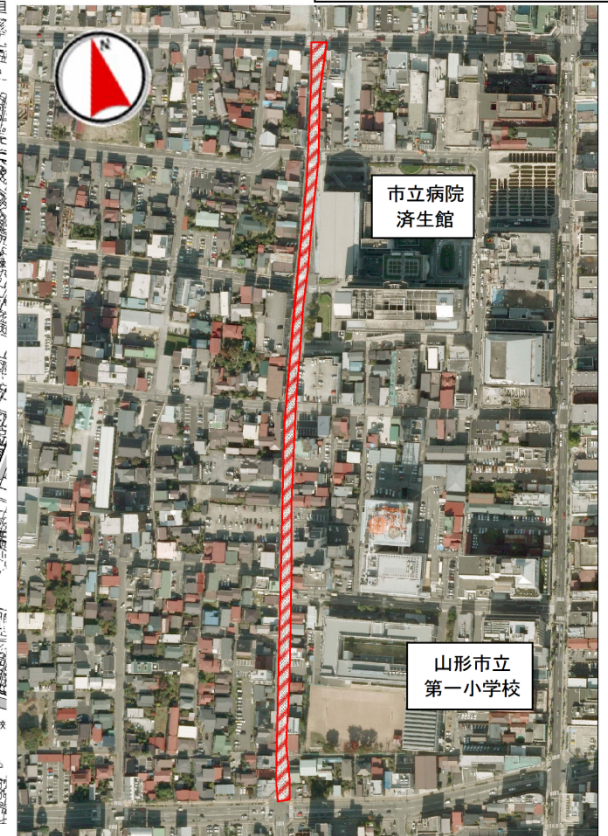
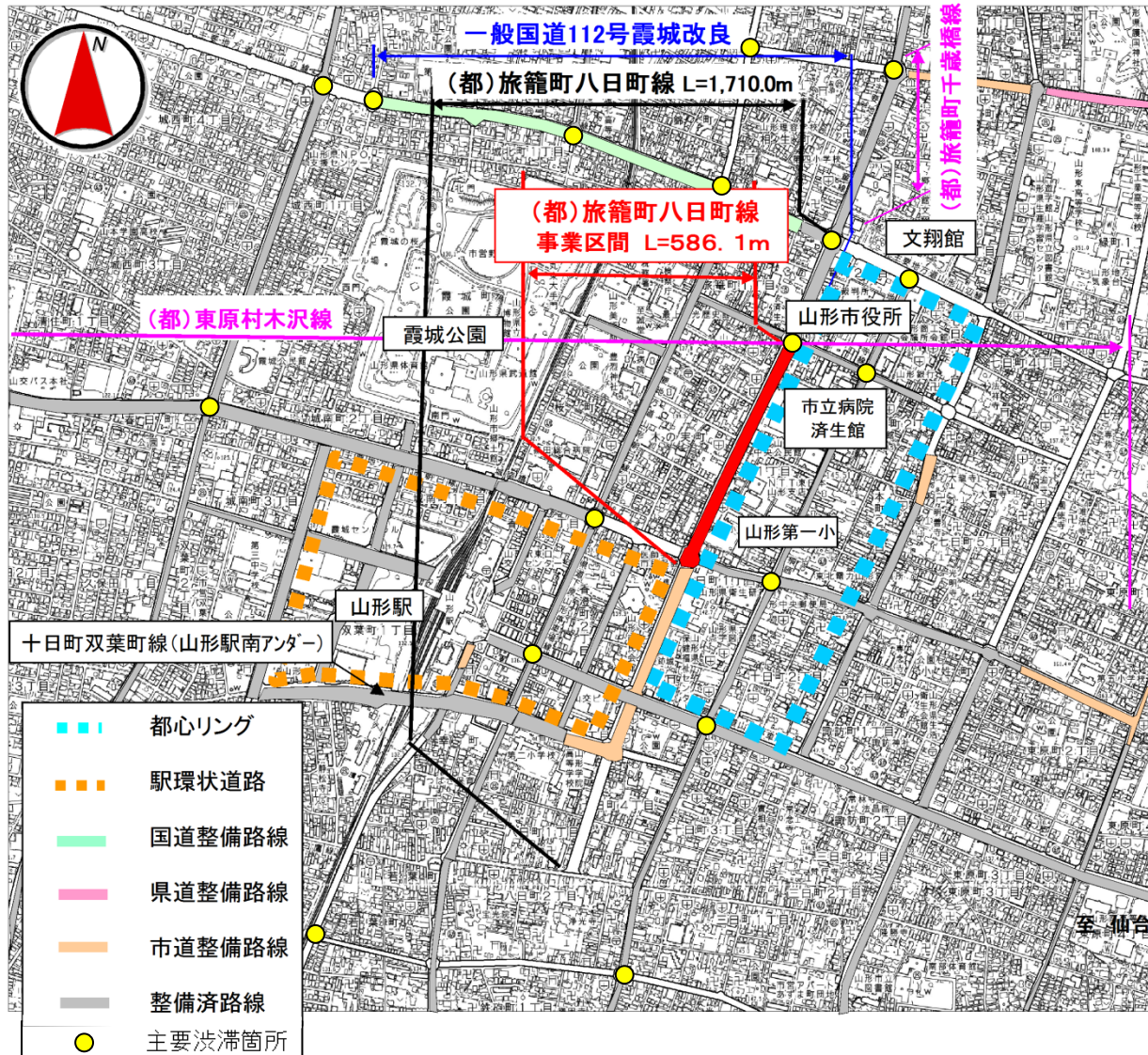
<道路調査の流れ>



4-2. 主な渋滞対策の状況(都市計画道路 旅籠町八日町線)

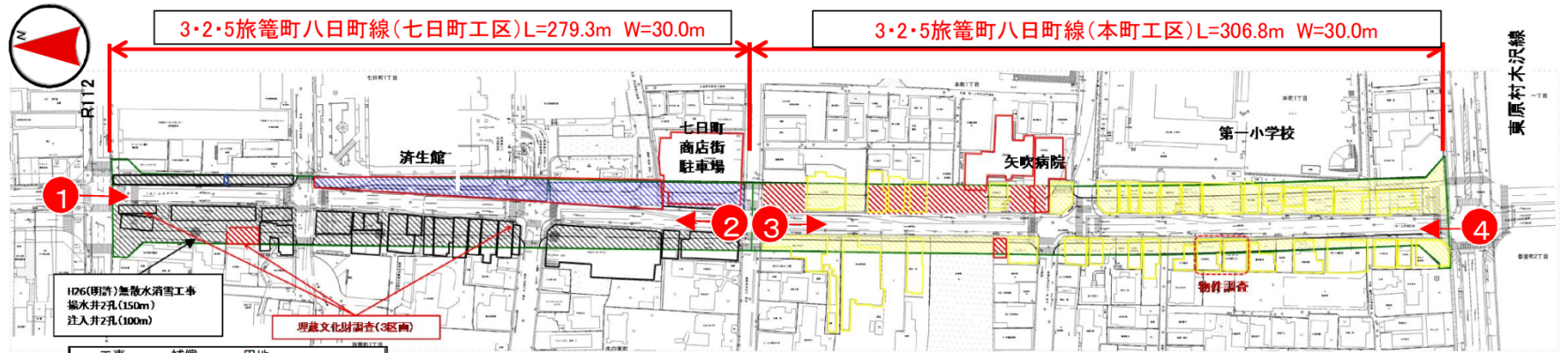
都市計画街路事業 3・2・5旅籠町八日町線 (山形市七日町)

位置図



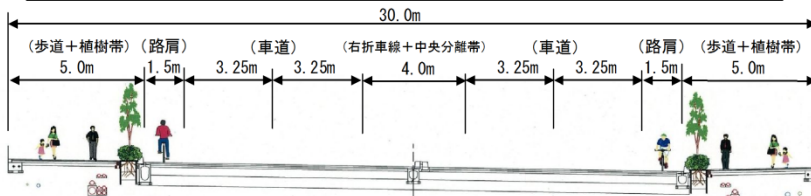
※出典元: 山形県

4-2. 主な渋滞対策の状況(都市計画道路 旅籠町八日町線)



工事	補償	用地	
			H26年度まで
			H27年度
			H28年度
			H29年度以降
			事業認可区域

種別	道路改築(現道拡幅)
路線延長	L=586.1m
幅員	W=30m(うち歩道幅員5.0m*2)
道路規格	第4種第1級 N6(旧C)交通 設計速度50km
道路路線名	主要地方道 山形朝日線
事業認可期間	H22年度~H28年度(七日町)、H26年度~H32年度(本町)
完成予定	H28年度[延長予定](七日町)、H32年度[延長予定](本町)



[事業担当] 村山総合支庁建設部都市計画課

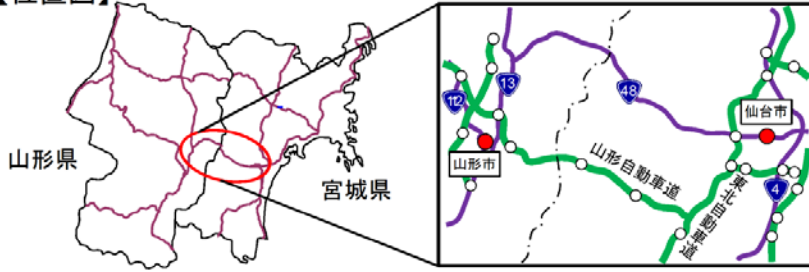
※出典元: 山形県

4-2. 主な渋滞対策の状況(国道48号さくらんぼ渋滞の取組み)

【事業のねらい】

国道48号以外への迂回や交通集中時間の回避による混雑緩和

【位置図】



▲ 国道48号の混雑状況(白沢交差点付近) H26.5.4撮影



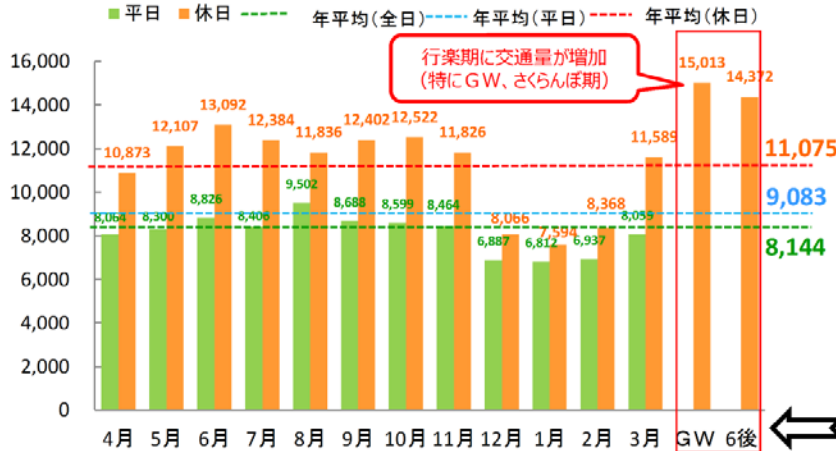
▲ 国道48号の混雑状況(愛子交差点付近) H26.5.4撮影

現況データの分析 (対策実施のきっかけ)

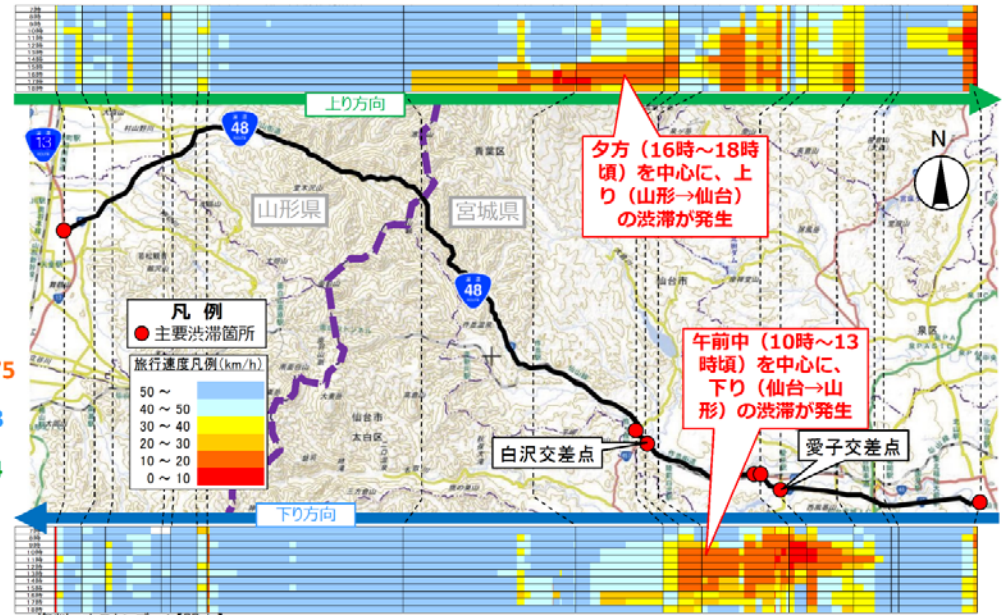
- ・国道48号は休日の交通量が多く、さらに行楽期は交通量が増加。
- ・民間プローブデータを分析し、混雑区間、時間帯を確認。
- ・流入交通が多く、交差点容量を超過する状況。

対象となる交通や期間をデータにより分析

▼国道48号の月別日平均交通量



▼ゴールデンウィークにおける時間帯別旅行速度(平成26年)



資料：トラカンデータ【関山】

集計：【平日】H26.4~H27.3の平日平均【休日】H26.4~H27.3の休日平均【6後】H26.6.16~30間の土日平均【GW】H26.5.3~5.6平均

資料：民間プローブデータ

4-2. 主な渋滞対策の状況(国道48号さくらんぼ渋滞の取組み)

取組み

- ◆H28は情報を事前に周知することで混雑を回避する行動をとりやすいように、ラジオ放送や広報チラシ、新聞折込等を充実
- ◆H28は国道48号の流入手前に情報案内看板を初めて設置し、混雑する国道48号に流入しないよう促した

■ この取組により、交通の集中する時間を避けて通行あるいは国道48号以外の道路を利用することで混雑の緩和を促進

○H27・28年度取組内容(さくらんぼ期)

項目	概要	H27	H28
①ラジオによる広報	・日本道路交通情報センターの交通情報の中で情報発信・事務所独自に契約し30秒枠のCMとして広報を実施	情報センター 14回	情報センター 68回 契約放送 36回
②道路情報板による広報	・国および警察が保有する道路情報板、交通情報板にて情報発信	国道48号、13号等 計26箇所	国道48号、13号等 計28箇所
③広報チラシの配布	・R48の混雑状況や回避ルートを案内するチラシを作成、区役所、道の駅等で設置配布	コンビニ、果樹園等 計18箇所	コンビニ、観光案内所等 計23箇所
④新聞折込による広報	・③で作成したチラシを、新聞折込にて仙台市全域に配布	仙台市市区中心に 46,300世帯	仙台市全域に 215,000世帯
⑤SNSによる情報発信	・事務所HP・Twitter・Facebookや関係機関HP・SNS等で情報発信	山形新聞、情報センター等	仙台観光国際協会等
⑥情報案内看板の設置	・R48入口付近に混雑状況を案内する看板を設置	—	仙台、天童市内等 計7箇所

○情報提供箇所・調査箇所



○さくらんぼシーズンに配布した広報チラシ



○道路情報板での案内状況



○情報案内看板での案内状況

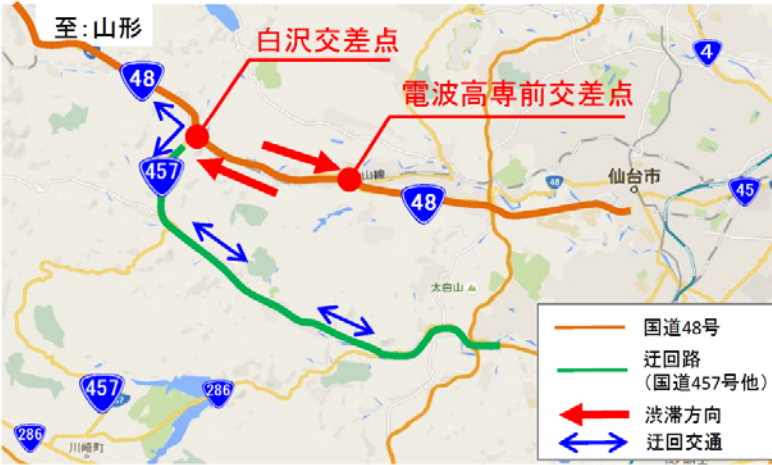


4-2. 主な渋滞対策の状況(国道48号さくらんぼ渋滞の取組み)

効果検証

- 対策前のH26に比べて、H28はGW・さくらんぼ期ともに国道457号の分担率が向上しており、一定の迂回行動がみられる。

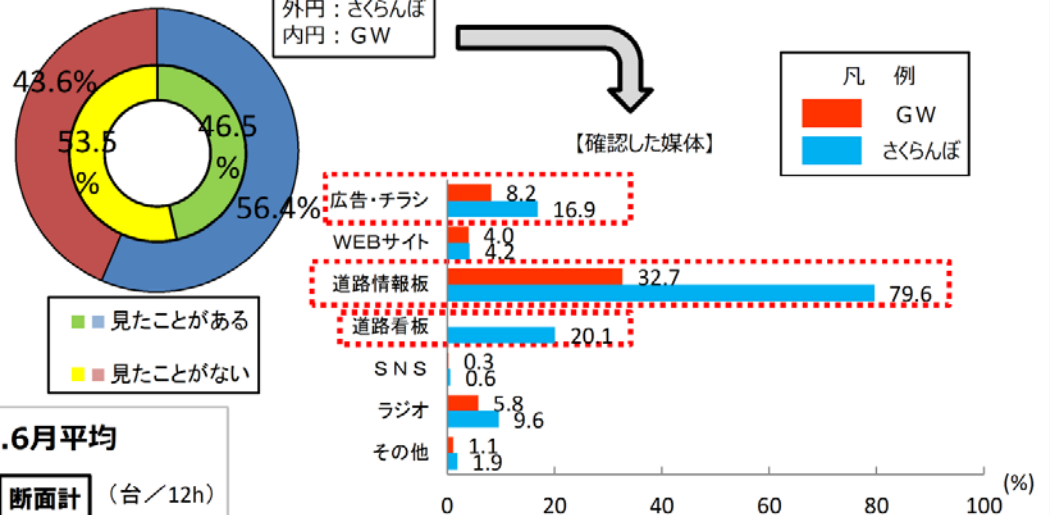
○国道48号・国道457号の12時間交通量及び分担率の比較



- 発信した情報の認知度は、GWで5割弱、さくらんぼ期で5割強存在
- 道路情報板の認知度が最も高く、広告・チラシ、道路看板も2割前後の認知度
- GWで約20%、さくらんぼ期で約30%の方が、出発時間を変えたり、他の道路へ迂回する等の混雑回避行動を実施

【混雑案内の認知状況】

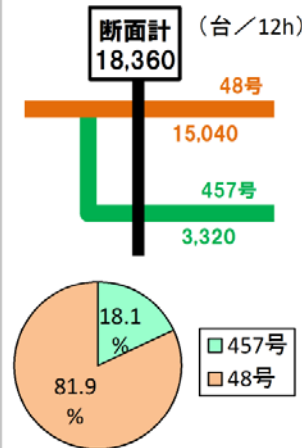
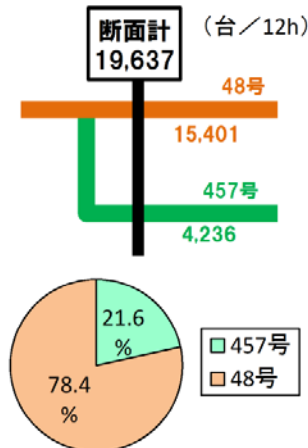
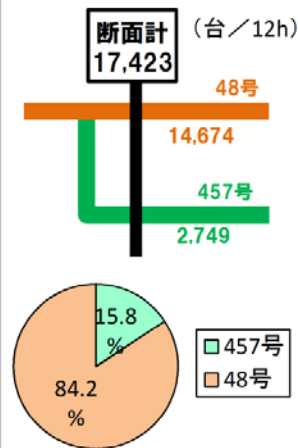
※R48アンケート調査結果 (H28)



H26.6月平均

H28.GW平均

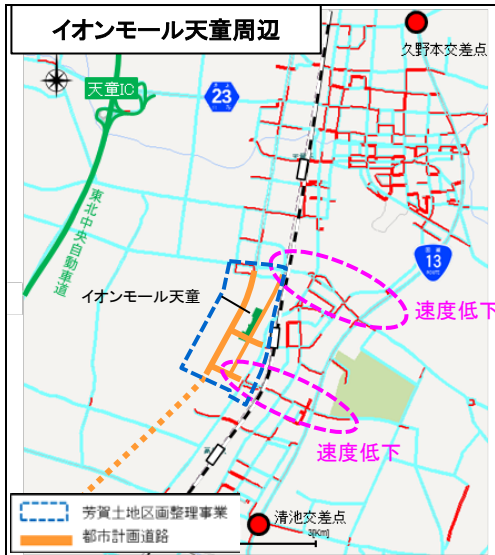
H28.6月平均



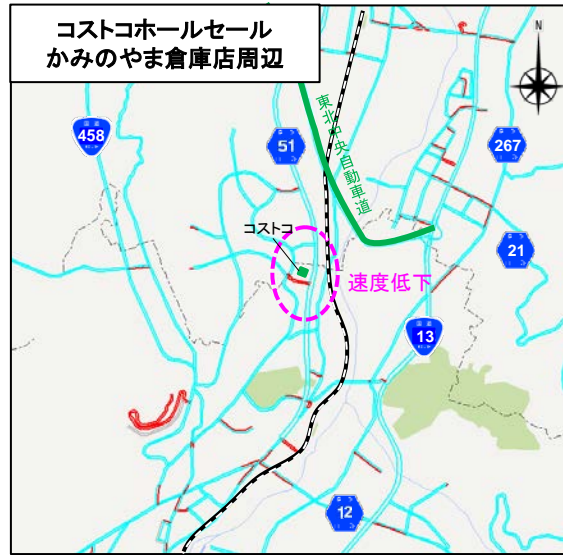
4-3. 新たな速度低下箇所について

- ・平成23年には主要渋滞箇所ではなかったものの、近年の開発等により速度低下が見られる箇所もある。
- ・天童市、上山市、長井市の商業施設周辺では、休日の旅行速度の低下が見られる。

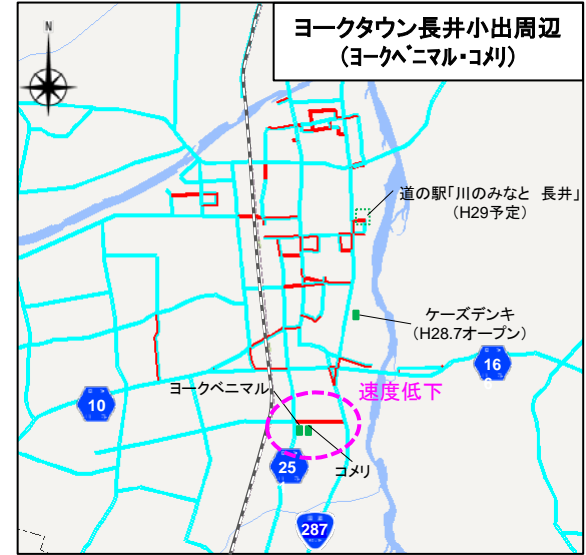
■平成24年度以降に開店した大規模小売店舗（店舗面積上位3施設）



※民間プローブデータ
(H27.4~H28.3の休日昼間12時間平均旅行速度)



※民間プローブデータ
(H27.9~H28.3の休日昼間12時間平均旅行速度)



※民間プローブデータ
(H27.4~H28.3の休日昼間12時間平均旅行速度)

	店舗名	市町村	開店時期	店舗面積
1	イオンモール天童	天童市	平成26年3月	31,171m ²
2	コストコホールセール 上山倉庫店	上山市	平成27年8月	10,541m ²
3	ヨークタウン長井小出 (ヨークベニマル・コメリ)	長井市	平成26年10月	7,680m ²

凡 例	
	20.0km/h以上(休日昼間)
	20.0km/h未満(休日昼間)
	店舗周辺の速度低下区間

4-3. 天童南駅周辺の状況について(天童市)

- ・天童南駅周辺では、芳賀地区土地区画整理事業が行われており、近年イオンモール天童を中心とした開発が著しい。
- ・JRを東西に結ぶ県道111号(天童山寺公園線)などの国道13号からのアクセス道路で速度低下が見られる。
- ・都市計画道路天童山形空港線の事業進捗にあわせ、引き続きモニタリングしていく必要がある。

▼休日昼間12時間※の平均旅行速度と主要渋滞箇所抽出要件への該当状況

※平成27.4月～平成28.3月の1年間の休日平均
 ※休日昼間12時間:午前7時～午後7時までの12時間



凡 例	
	20.0km/h以上 (休日昼間12時間※1)
	20.0km/h未満 (休日昼間12時間※1)
	主要渋滞箇所の抽出条件の該当方向※2

※1 午前7時～午後7時までの12時間
 ※2 抽出時の観点にもとづき判定

凡 例	
	主な交差点
	主要渋滞箇所の抽出要件の該当交差点※

※ 観点③: 休日の抽出要件で確認

	施設名	開業年
①	イオンモール 天童店	平成26年 3月
②	ヨークベニマル 天童店	平成20年10月
③	カワチ薬品 天童店	平成13年 7月
④	ジョイ 天童店	昭和51年

4-3. コストコ周辺の状況について(上山市)

- ・蔵王みはらしの丘周辺では、ニュータウンの整備や大型商業施設の立地など、開発が進展している。
- ・上山市にオープンしたコストコ上山倉庫店周辺では、そのアクセス道路となる県道51号(山形上山線)や店舗周辺の道路で休日の速度低下が見られ、引き続きモニタリングを実施していく。

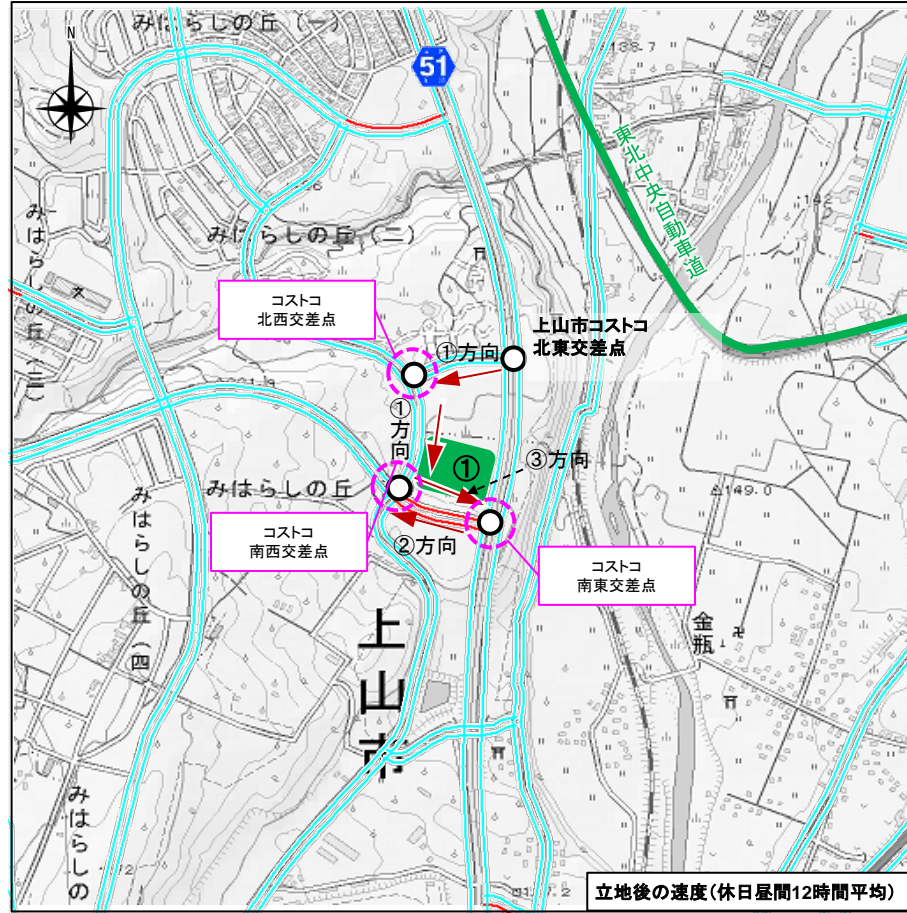
▼休日昼間12時間※の平均旅行速度と主要渋滞箇所抽出要件への該当状況

※平成27.9月～平成28.3月の7ヶ月の休日平均
 ※休日昼間12時間:午前7時～午後7時までの12時間

【コストコ南東交差点】③方向



【コストコ南西交差点】①方向



凡 例	
	20.0km/h以上 (休日昼間12時間※1)
	20.0km/h未満 (休日昼間12時間※1)
	主要渋滞箇所の抽出条件の該当方向※2

※1 午前7時～午後7時までの12時間
 ※2 抽出時の観点にもとづき判定

凡 例	
	主な交差点
	主要渋滞箇所の抽出要件の該当交差点※

※ 観点③:休日の抽出要件で確認

	施設名	開業年
①	コストコ上山倉庫店	平成27年8月

立地後の速度(休日昼間12時間平均)

4-3. 館町南周辺の状況について(長井市)

- ・館町南交差点周辺では、国道287号に接続する市道上に商業施設が集積しており、速度低下が発生している。
- ・小出交差点やヤマザワ長井店前交差点は主要渋滞箇所ではないものの、主要渋滞箇所の抽出要件(休日の観点)に該当する程度の速度低下が発生している。
- ・平成28年7月のケースデンキ開店や、平成29年4月道の駅「川のみなと長井」の開業に伴い交通状況の変化が予想されることから、引き続きモニタリングを実施していく。

▼交通状況確認(H28.8)

【ヤマザワ長井店前交差点】③方向



【小出交差点】①方向



凡 例	
	20.0km/h以上 (休日昼間12時間※1)
	20.0km/h未満 (休日昼間12時間※1)
	主要渋滞箇所の 抽出条件の該当方向※2

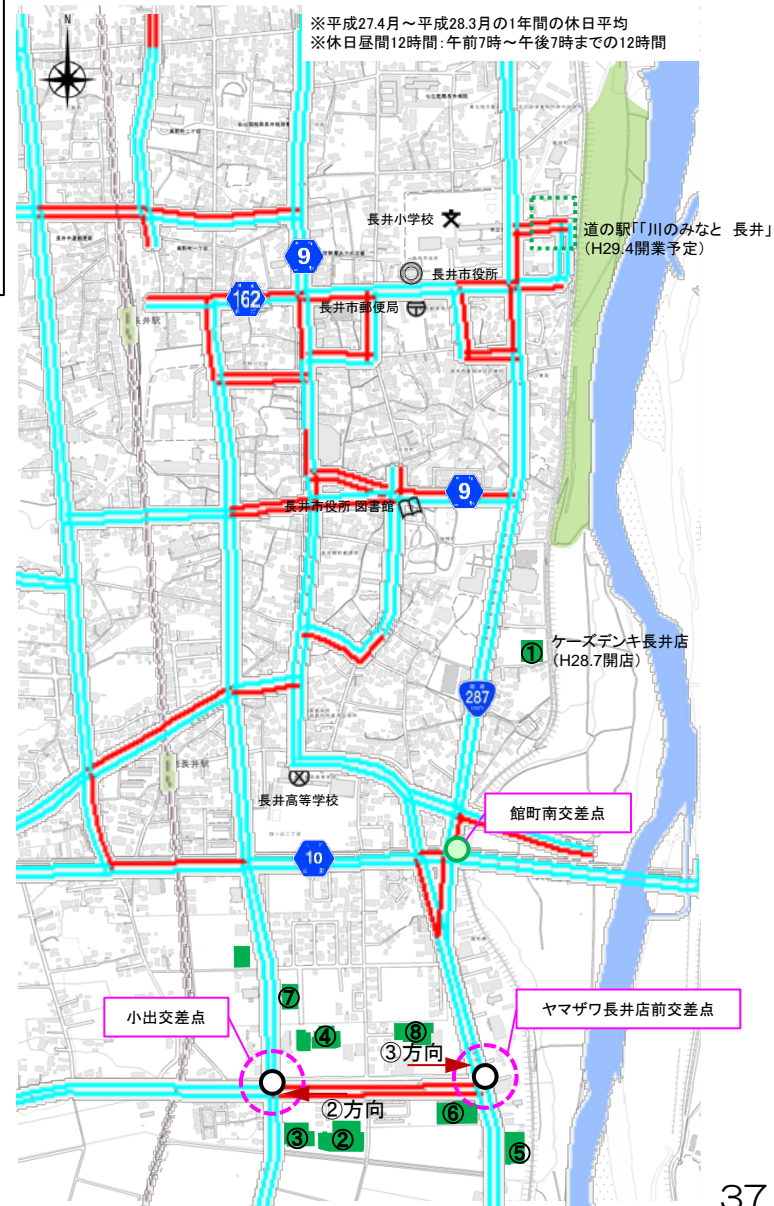
※1 午前7時～午後7時までの12時間
 ※2 抽出時の観点にもとぎ判定

凡 例	
	主要渋滞箇所
	主な交差点
	主要渋滞箇所の 抽出要件の該当交差点

※ 観点③: 休日の抽出要件で確認

	施設名	開業年
①	ケースデンキ 長井店	平成28年 7月
②	コメリホームセンター 長井店	平成26年12月
③	ヨークベニマル 長井小出店	平成25年10月
④	カワチ薬品 長井店	平成22年 4月
⑤	ヤマダ電機テックランド 長井店	平成19年 5月
⑥	ヤマザワ 長井店	平成13年12月
⑦	びっくり市 長井店	平成 9年
⑧	ホームセンタームサシ 長井店	不明

▼休日昼間12時間※の平均旅行速度と主要渋滞箇所抽出要件への該当状況



5 まとめ

5. まとめ

- 渋滞方向数が増加している交差点、新たに速度低下が見られる交差点については、周辺状況等を踏まえてモニタリングしていく必要がある。
- 個別の渋滞対策については、車線増など大規模な対策だけでなく、「賢く使う」の観点を含め、交差点改良などできることから対策を行っていく必要がある。
- 引き続き道路利用者等の意見や最新の渋滞データ等を共有しながら、国・県・市の道路管理者や県警など関係機関が連携して対策を行っていく必要がある。