

令和元年10月12日(台風19号)出水概要 《10月18日17時 時点》



令和元年10月13日 8時頃撮影

最上川 185.8k 松川橋付近

東北地方整備局
山形河川国道事務所

※数値は速報値ですので、今後の精査等により変更する場合があります。

令和元年10月12日出水(台風19号)の概要

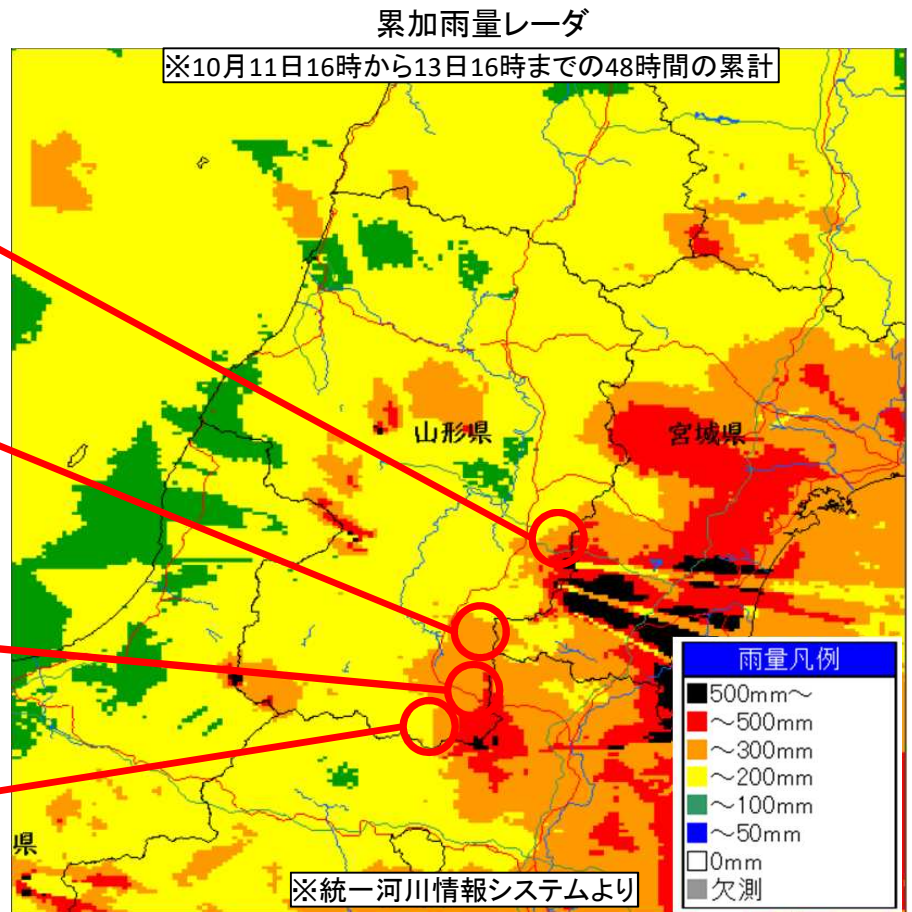
台風19号の影響で、山形県で非常に激しい雨が降り、累加雨量は多いところで**300mmを超える**大雨となった。

山形県にある関沢雨量観測所(国交省)では累加雨量**347mm**、刈安雨量観測所(国交省)では270mmを記録した。

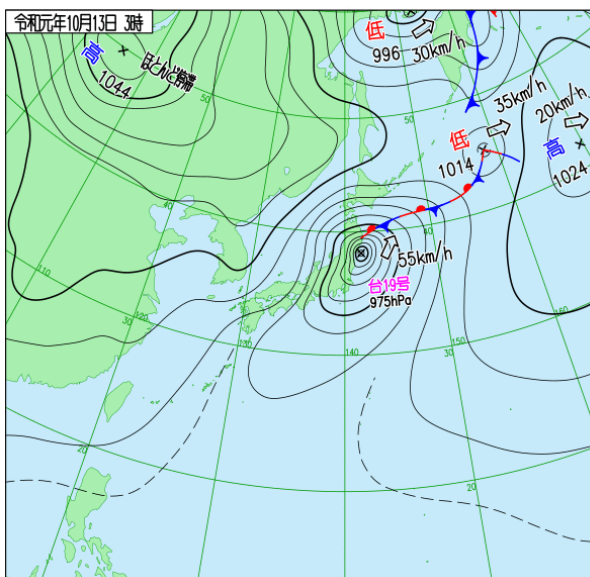
また、糠野目水位観測所では、13日0時50分に計画高水位を超える**14.72m**の水位を記録し、**観測史上第1位**の水位となった。

○累加雨量200mmを超えた観測所

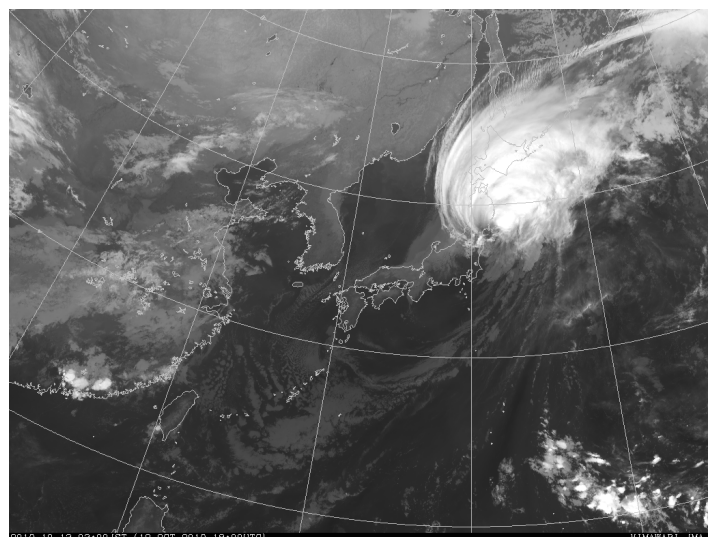
- せきざわ
・**関沢**(国土交通省)
累加雨量 **347mm**
- にいじゆく
・**二井宿**(国土交通省)
累加雨量 **205mm**
- かりやす
・**刈安**(国土交通省)
累加雨量 **270mm**
- あづまやま
・**吾妻山**(国土交通省)
累加雨量 **204mm**



天気図(10月13日3時)



衛星画像(10月13日3時)



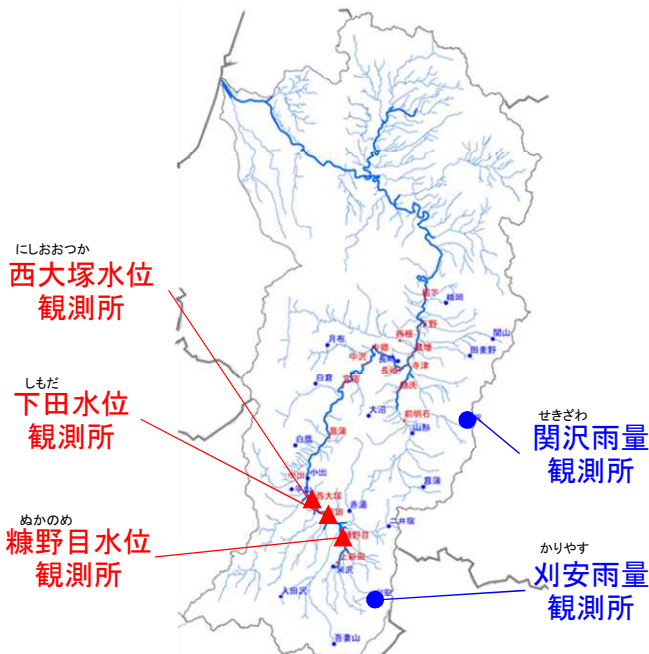
天気図、衛星画像は気象庁より

令和元年10月12日出水(台風19号)における 最上川上流域の状況

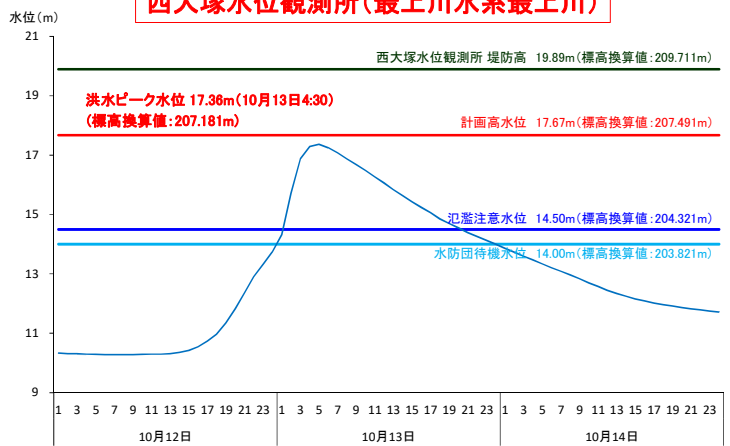
降雨は福島県境、宮城県境付近に集中しており、累加雨量は関沢雨量観測所で347mm、刈安雨量観測所で270mmを記録した。

置賜地方では、氾濫危険水位を超える洪水となり、糠野目水位観測所で14.72m、下田水位観測所で18.61mと、**計画高水位を超える水位**を記録した。

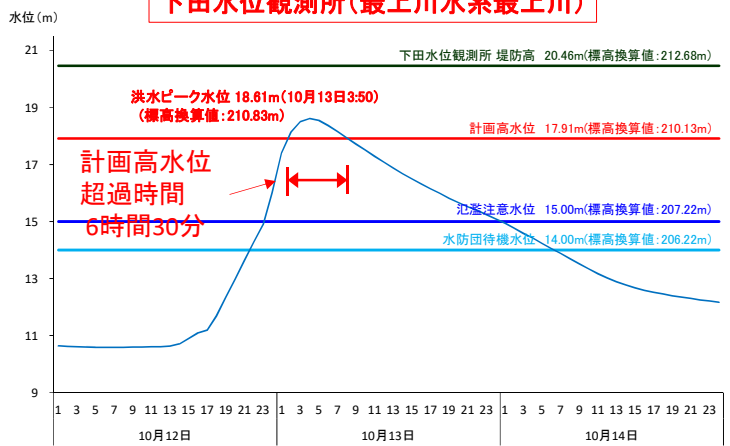
また、**糠野目、下田、西大塚**の3水位観測所は、**羽越水害(昭和42年8月)を超える観測史上第1位の水位**を観測した。



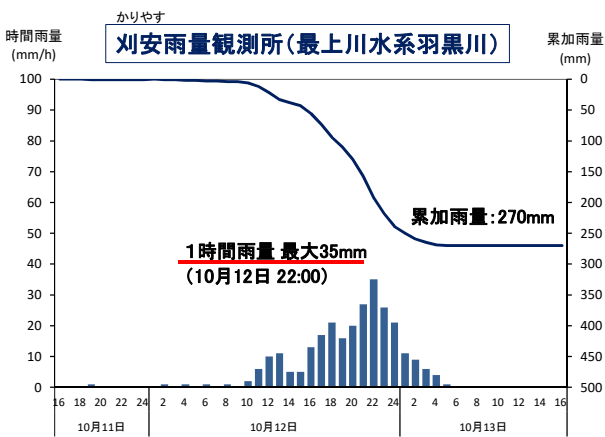
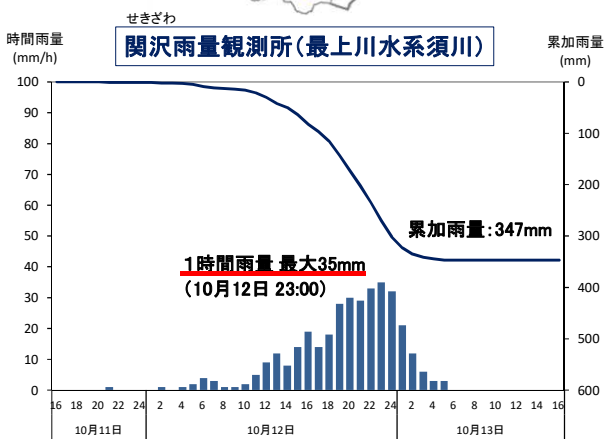
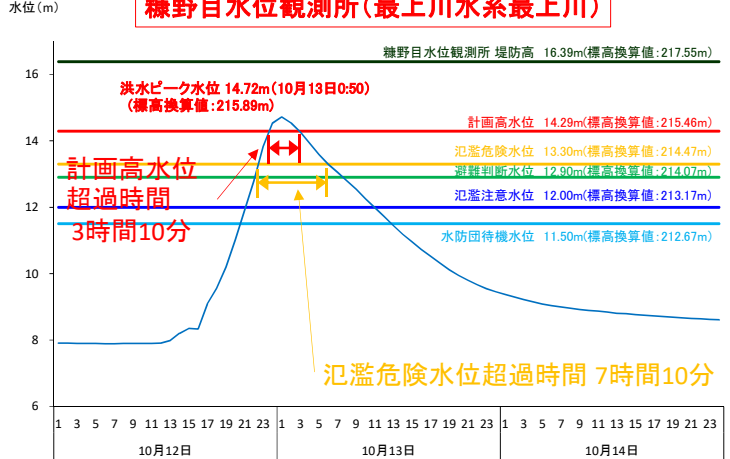
にしおおつか
西大塚水位観測所(最上川水系最上川)



しもだ
下田水位観測所(最上川水系最上川)



ぬかのめ
糠野目水位観測所(最上川水系最上川)



令和元年10月12日出水(台風19号)における 最上川上流域の状況

○最上川上流の水位状況

観測所名	稲下	下野	蔵増	長崎	中郷
読み	いなくだし	したの	くらぞう	ながさき	なかごう
河川名	最上川	最上川	最上川	最上川	最上川
距離	右105.75k	左114.49k	右120.41k	左126.15k	右132.00k
所在地	村山市字南河島	河北町谷地字下野	天童市大字蔵増	中山町大字長崎字川向	寒河江市大字中郷
計画高水位	21.758m	16.985m	15.42m	15.955m	18.740m
氾濫危険水位	—	16.70 m	—	15.80 m	—
避難判断水位	—	16.20 m	—	15.50 m	—
氾濫注意水位(警戒)	16.20 m	14.00 m	13.00 m	13.30 m	14.00 m
水防団待機水位(注意)	15.10 m	13.30 m	12.50 m	12.80 m	13.30 m
既往最高	昭和42年8月29日	昭和42年8月29日	昭和42年8月29日	昭和42年8月29日	昭和42年8月29日
	19.82 m	15.94 m	15.18 m	15.80 m	17.66 m
R元. 10.12洪水	10月13日 14時40分	10月13日 13時10分	10月13日 12時10分	10月13日 11時40分	10月13日 10時40分
	18.03 m	15.01 m	14.68 m	14.41 m	15.62 m
	既往10位	既往8位	既往2位	既往8位	既往5位

観測所名	宮宿	菫蒲	小出	西大塚	下田
読み	みやじゅく	しょうぶ	こいで	にしおおつか	しもだ
河川名	最上川	最上川	最上川	最上川	最上川
距離	左151.60k	右167.87k	右179.22k	左185.54k	左191.88k
所在地	朝日町大字山中	白鷹町大字菫蒲	長井市字小出	川西町大字大塚	川西町大字高山下田
計画高水位	20.868m	17.258m	14.399m	17.667m	17.906m
氾濫危険水位	—	—	12.80 m	—	—
避難判断水位	—	—	12.60 m	—	—
氾濫注意水位(警戒)	—	13.80 m	12.00 m	14.50 m	15.00 m
水防団待機水位(注意)	13.00 m	12.80 m	11.50 m	14.00 m	14.00 m
既往最高	昭和42年8月29日	昭和42年8月29日	昭和42年8月29日	昭和42年8月29日	昭和61年8月5日
	16.88 m	17.61 m	13.50 m	17.28 m	17.70 m
R元. 10.12洪水	10月13日 8時40分	10月13日 7時50分	10月13日 6時00分	10月13日 4時30分	10月13日 3時50分
	15.19 m	16.06 m	12.99 m	17.36 m	18.61 m
	既往4位	既往2位	既往2位	既往1位	既往1位

観測所名	糠野目	上新田	寺津	鮎洗	前明石
読み	ぬかのめ	かみにいだ	てらつ	すしあらい	まえあかし
河川名	最上川	最上川	須川	須川	須川
距離	左198.72k	左204.61k	右0.40k	右7.25k	左15.43k
所在地	高島町糠野目	米沢市上新田	天童市大字寺津	山形市大字鮎洗	山形市字前明石
計画高水位	14.294m	14.099m	16.241m	17.382m	13.880m
氾濫危険水位	13.30 m	—	—	16.30 m	—
避難判断水位	12.90 m	—	—	15.90 m	—
氾濫注意水位(警戒)	12.00 m	12.30 m	13.50 m	14.00 m	12.50 m
水防団待機水位(注意)	11.50 m	11.80 m	12.50 m	13.00 m	11.50 m
既往最高	昭和42年8月29日、 平成5年8月27日	平成5年8月27日	昭和42年8月29日	昭和31年7月17日	昭和31年7月17日
	13.58 m	13.54 m	14.80 m	16.30 m	13.50 m
R元. 10.12洪水	10月13日 0時50分	10月12日 23時30分	10月13日 4時10分	10月13日 3時00分	10月13日 1時10分
	14.72 m	13.42 m	14.53 m	15.45 m	12.75 m
	既往1位	既往3位	既往5位	既往7位	既往6位

観測所別水位記録 上位10傑

観測所名	稲下			下野			蔵増		
読み	いなした			しもの			くらぞう		
河川名	最上川			最上川			最上川		
距離	右105.75k			左114.49k			右120.41k		
順位	水位	生起年月	要因	水位	生起年月	要因	水位	生起年月	要因
1	19.82 m	S42.08.29	前線	15.94 m	S42.08.29	前線	15.18 m	S42.08.29	前線
2	19.33 m	H25.07.17~19	低気圧	15.63 m	H25.07.17~19	低気圧	14.68 m	R元.10.12~13	台風19号
3	18.80 m	S44.08.08	前線	15.26 m	S44.08.08	前線	14.32 m	H25.07.17~19	低気圧
4	18.78 m	S56.06.22~23	前線	15.22 m	S32.07.08	前線	14.28 m	S40.07.17~18	前線
5	18.76 m	H14.07.10~12	台風6号	15.19 m	H26.7.9~10	梅雨前線	14.23 m	S41.07.18	前線
6	18.42 m	H09.06.29	台風8号	15.10 m	H14.07.10~12	台風6号	14.15 m	H26.7.9~10	梅雨前線
7	18.40 m	S32.07.08	前線	15.05 m	S31.07.17	前線	14.00 m	S44.08.08	前線
8	18.37 m	S61.08.05	台風10号	15.01 m	R元.10.12~13	台風19号	13.89 m	H14.07.10~12	台風6号
9	18.36 m	H26.7.9~10	梅雨前線	14.94 m	H09.06.29	台風8号	13.81 m	H10.08.06~08	梅雨前線
10	18.03 m	R元.10.12~13	台風19号	14.80 m	S40.07.17~18	前線	13.61 m	H09.06.29	台風8号

観測所名	長崎			中郷			宮宿		
読み	ながさき			なかごう			みやじゆく		
河川名	最上川			最上川			最上川		
距離	左126.15k			右132.00k			左151.60k		
順位	水位	生起年月	要因	水位	生起年月	要因	水位	生起年月	要因
1	15.80 m	S42.08.29	前線	17.66 m	S42.08.29	前線	16.88 m	S42.08.29	前線
2	15.25 m	S31.07.17	前線	15.79 m	H26.7.9~10	梅雨前線	15.51 m	H26.7.9~10	梅雨前線
3	15.10 m	S32.07.08	前線	15.76 m	S56.06.22~23	前線	15.31 m	S56.06.22~23	前線
4	14.80 m	S33.09.27	台風22号	15.68 m	S32.07.08	前線	15.19 m	R元.10.12~13	台風19号
5	14.56 m	H25.07.17~19	低気圧	15.62 m	R元.10.12~13	台風19号	15.13 m	S61.08.05	台風10号
6	14.55 m	S40.07.17~18	前線	15.47 m	S41.07.18	前線	15.07 m	S53.06.26~28	前線
7	14.45 m	S33.09.18~19	台風21号	15.40 m	S40.07.17~18	前線	14.91 m	S40.07.17~18	前線
8	14.41 m	R元.10.12~13	台風19号	15.32 m	S61.08.05	台風10号	14.90 m	H05.08.27~28	台風11号
9	14.40 m	H26.7.9~10	梅雨前線	15.30 m	S53.06.26~28	前線	14.86 m	H16.07.17~19	梅雨前線
10	14.18 m	S41.07.18	前線	15.21 m	H25.07.17~19	低気圧	14.69 m	S41.07.18	前線

観測所名	蘆蕩			小出			西大塚		
読み	しょうぶ			こいで			にしおおつか		
河川名	最上川			最上川			最上川		
距離	右167.87k			右179.22k			左185.54k		
順位	水位	生起年月	要因	水位	生起年月	要因	水位	生起年月	要因
1	17.61 m	S42.08.29	前線	13.50 m	S42.08.29	前線	17.36 m	R元.10.12~13	台風19号
2	16.06 m	R元.10.12~13	台風19号	12.99 m	R元.10.12~13	台風19号	17.28 m	S42.08.29	前線
3	15.71 m	H26.7.9~10	梅雨前線	12.88 m	S31.07.17	前線	16.73 m	H05.08.27~28	台風11号
4	15.57 m	S61.08.05	台風10号	12.67 m	S33.09.27	台風22号	16.50 m	S61.08.05	台風10号
5	15.51 m	H05.08.27~28	台風11号	12.61 m	H26.7.9~10	梅雨前線	16.03 m	H14.07.10~12	台風6号
6	15.39 m	S56.06.22~23	前線	12.58 m	S33.09.18~19	台風21号	15.97 m	S33.09.27	台風22号
7	15.26 m	S53.06.26~28	前線	12.43 m	S40.07.17~18	前線	15.93 m	S57.09.12~13	台風18号
8	15.16 m	H14.07.10~12	台風6号	12.26 m	H05.08.27~28	台風11号	15.85 m	H26.7.9~10	梅雨前線
9	15.15 m	H16.07.17~19	梅雨前線	12.25 m	S32.07.08	前線	15.62 m	H18.10.06~08	低気圧
10	14.75 m	S57.09.12~13	台風18号	12.20 m	S41.07.18	前線	15.58 m	S53.06.26~28	前線
							15.58 m	S56.06.22~23	前線

観測所別水位記録 上位10傑

観測所名	下田			穂野目			上新田		
読み	しもだ			ぬかのめ			かみにいだ		
河川名	最上川			最上川			最上川		
距離	左191.88k			左198.72k			左204.61k		
順位	水位	生起年月	要因	水位	生起年月	要因	水位	生起年月	要因
1	18.61 m	R元.10.12~13	台風19号	14.72 m	R元.10.12~13	台風19号	13.54 m	H05.08.27~28	台風11号
2	17.70 m	S61.08.05	台風10号	13.58 m	S42.08.29	前線	13.50 m	H01.08.06~07	台風13号
3	17.15 m	S42.08.29	前線	13.58 m	H05.08.27~28	台風11号	13.42 m	R元.10.12~13	台風19号
4	17.06 m	S57.09.12~13	台風18号	13.57 m	H10.09.15~17	台風5号	13.31 m	H28.8.22~23	台風第9号
5	17.01 m	H14.07.10~12	台風6号	13.55 m	S33.09.27	台風22号	13.27 m	H19.09.06~08	台風9号
6	17.01 m	H28.08.22~23	台風第9号	13.50 m	S33.09.18~19	台風21号	13.10 m	H10.09.15~17	台風5号
7	17.00 m	H05.08.27~28	台風11号	13.21 m	S61.08.05	台風10号	12.90 m	S33.09.18~19	台風21号
8	16.97 m	S33.09.27	台風22号	13.14 m	H01.08.06~07	台風13号	12.84 m	H11.04.25~27	低気圧
9	16.89 m	S33.09.18~19	台風21号	13.10 m	S57.09.12~13	台風18号	12.80 m	S61.08.05	台風10号
10	16.74 m	H18.10.06~08	低気圧	13.06 m	H28.8.22~23	台風第9号	12.77 m	H14.10.01~02	台風21号

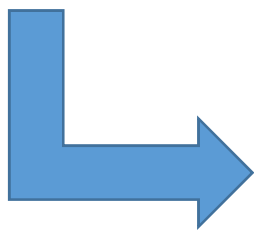
観測所名	寺津			陸洗			前明石		
読み	てらつ			すしあらい			まえあかし		
河川名	須川			須川			須川		
距離	右0.40k			右7.25k			左15.43k		
順位	水位	生起年月	要因	水位	生起年月	要因	水位	生起年月	要因
1	14.80 m	S42.08.29	前線	16.30 m	S31.07.17	前線	13.50 m	S31.07.17	前線
2	14.68 m	H26.7.9~10	梅雨前線	16.08 m	S42.08.29	前線	13.18 m	H26.7.9~10	梅雨前線
3	14.66 m	H25.07.17~19	低気圧	15.90 m	S41.07.18	前線	12.92 m	S33.09.18~19	台風21号
4	14.65 m	S33.09.27	台風22号	15.82 m	S33.09.27	台風22号	12.90 m	S33.09.27	台風22号
5	14.53 m	R元.10.12~13	台風19号	15.73 m	S32.07.08	前線	12.90 m	H10.08.06~08	梅雨前線
6	14.45 m	S33.09.18~19	台風21号	15.70 m	S33.09.18~19	台風21号	12.75 m	R元.10.12~13	台風19号
7	14.23 m	H14.07.10~12	台風6号	15.45 m	S39.07.12~13	前線	12.58 m	S32.07.08	前線
8	14.20 m	H10.08.06~08	梅雨前線	15.45 m	R元.10.12~13	台風19号	12.43 m	S33.12.26~27	低気圧
9	13.94 m	S40.07.17~18	前線	15.30 m	S33.12.26~27	低気圧	12.41 m	H14.07.10~12	台風6号
10	13.91 m	S33.07.25~26	前線・台風11号	15.21 m	H26.7.9~10	梅雨前線	12.40 m	S56.08.23	台風15号

令和元年10月12日出水(台風19号)における 最上川上流の出水状況

※河川管理用カメラより撮影



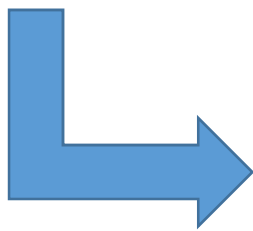
平常時



最上川 国道13号^{ぬかのめ}糠野目橋下流(198.7k付近)



平常時



最上川 国道287号長井橋下流(179.2k付近)

令和元年10月12日出水(台風19号)における 最上川上流の出水状況

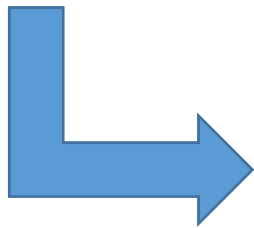


※河川管理用カメラより撮影

高水時



平常時



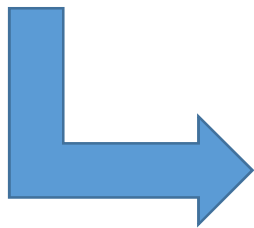
最上川 国道112号長崎大橋上流(126.1k付近)



高水時



平常時



最上川 最上川水管橋(114.5k付近)

令和元年10月12日出水(台風19号)における 最上川上流の出水状況

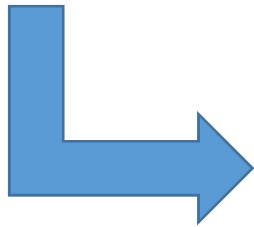


※河川管理用カメラより撮影

高水時



平常時



最上川水系 須川 県道49号山形山辺線^{すしあらい}鮎洗大橋(7.2k付近)

最上川上流の出水状況(10月13日撮影)



最上川 国道113号幸来橋
(188.0k付近)より下流を望む

令和元年10月12日出水(台風19号)における 最上川上流の出水状況

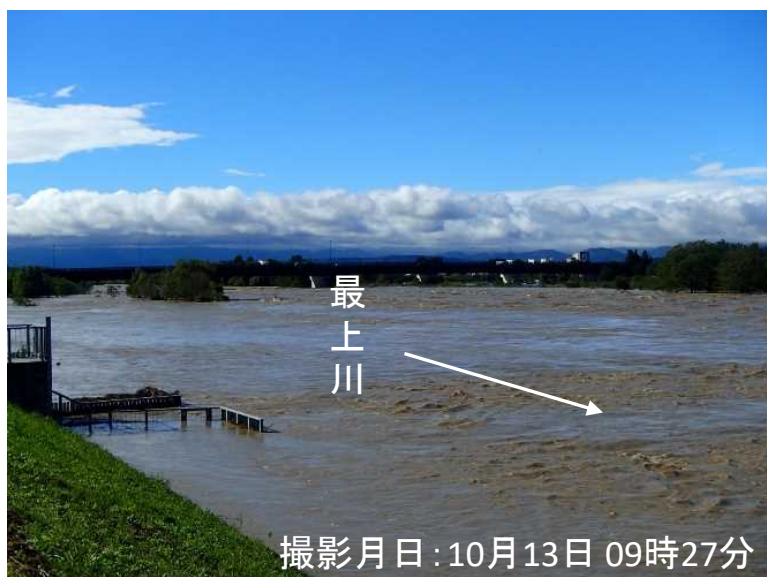
最上川上流の出水状況(10月13日撮影)



もとじゅくがわ
元宿川水門
最上川水系
もとじゅくがわ
元宿川右岸堤防より



最上川 県道248号上伊佐沢川西線松川橋下流(185.7k付近) 排水作業状況



最上川 右岸181.2kより県道166号久保桜線さくら大橋を望む

令和元年10月12日出水(台風19号)における 最上川上流の出水状況

最上川上流の出水状況(10月13日撮影)



最上川 国道287号長井橋より
下流を望む



最上川 大江町楯山公園より
全景



最上川 左岸 108.1k付近
大久保第二遊水地越水状況

排水ポンプ車の稼働状況

災害対策機械(排水ポンプ車等)の支援

現地に配置した災害対策機械

- ・山形市志戸田 (排水ポンプ車 30m³/min × 1台)
- ・山形市榎沢 (排水ポンプ車 60m³/min × 1台)
- ・高畠町糠野目
(排水ポンプ車 30m³/min × 1台、照明車 × 1台)
- ・川西町西大塚 (排水ポンプ車 60m³/min × 1台)
- ・川西町東大塚 (排水ポンプ車 30m³/min × 1台)

志戸田排水樋管(最上川水系 須川)
山形市志戸田地内

10月13日2:30~10月13日5:30

王川排水樋門(最上川水系 須川)
山形市榎沢地内

10月13日2:30~10月13日5:30

鬼神川樋門(最上川水系 最上川)
川西町西大塚地内

10月13日2:08~10月13日16:30

羽山第二樋管(最上川水系 最上川)
川西町東大塚地内

10月13日11:30~10月13日15:15

糠野目排水樋管(最上川水系 最上川)
高畠町糠野目地内

10月12日23:50~10月13日9:00

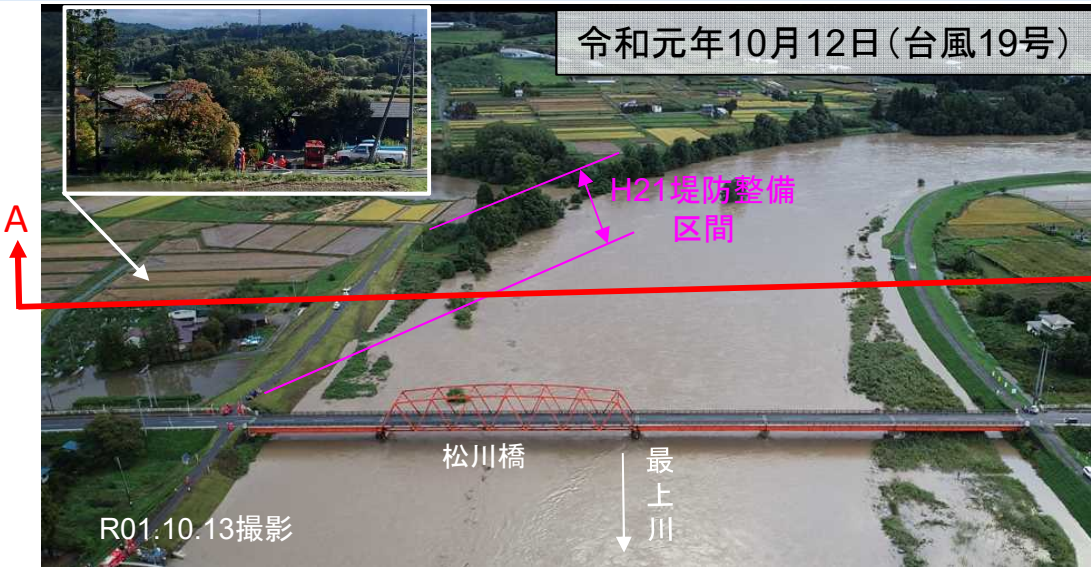
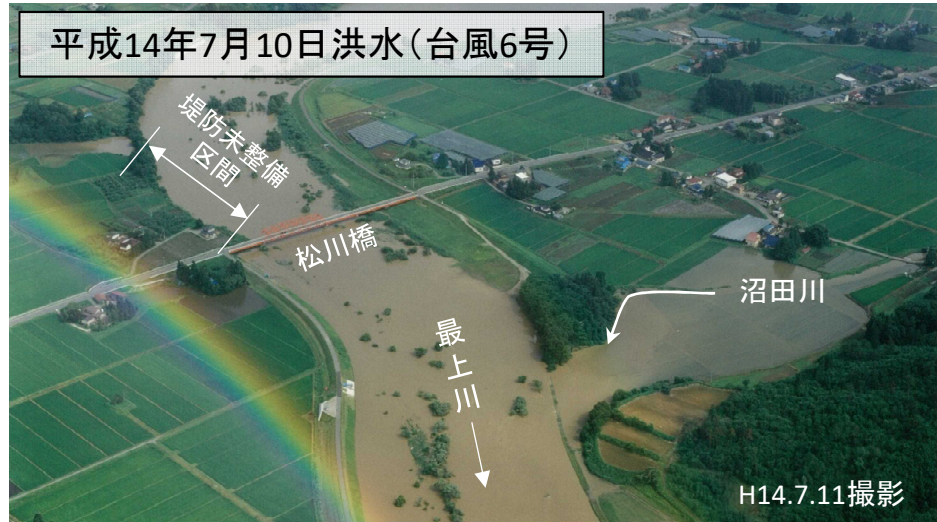


▲糠野目地内 排水ポンプ車稼働状況

河川改修による治水効果

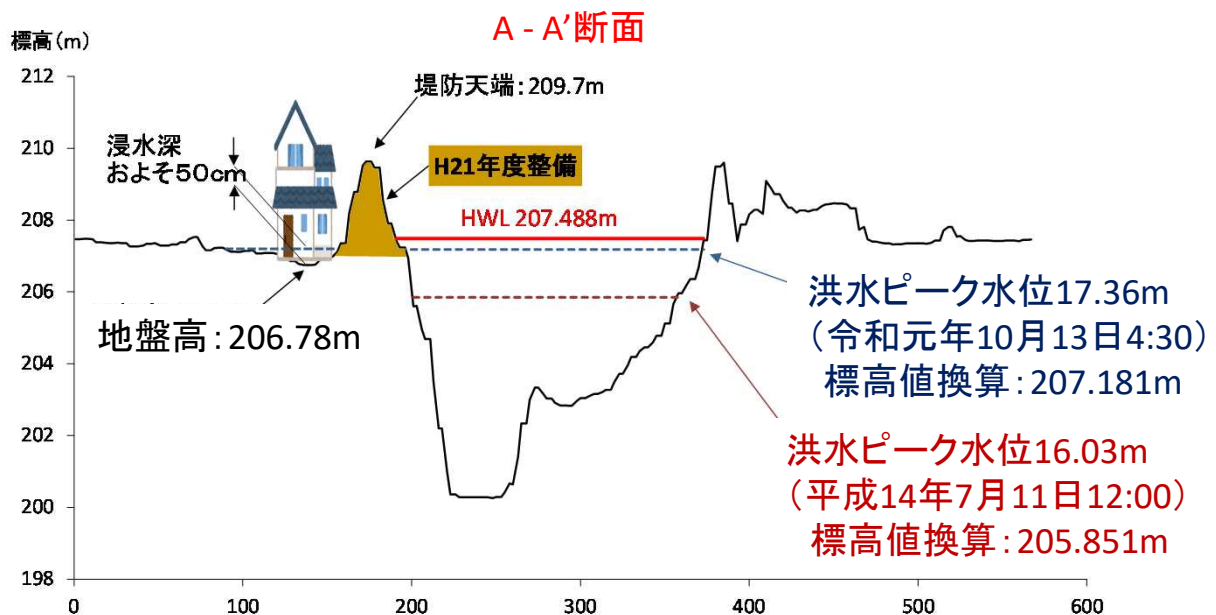
整備前

最上川 右岸
松川橋上流
(186.0k付近)



整備後
最上川 右岸
松川橋上流
(186.0k付近)

令和元年の洪水は、平成14年の洪水より水位が高く、堤防整備がなければ外水氾濫により住家の浸水が発生していたと思われる。



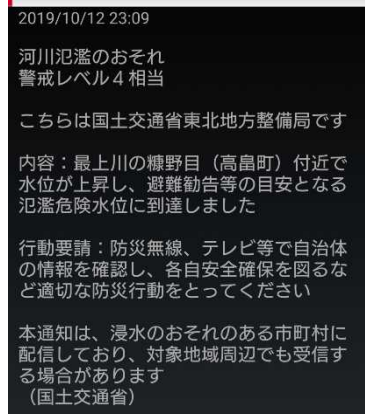
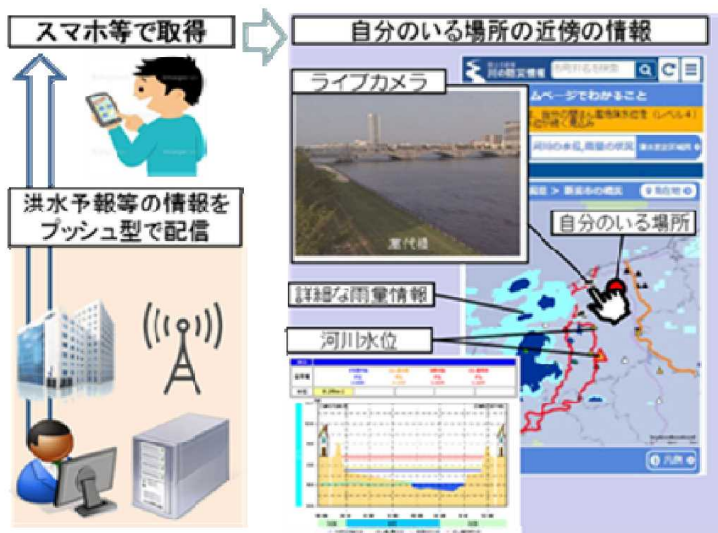
「逃げ遅れゼロ」を目指した取組

地域住民へのプッシュ型配信メール

東北地方整備局では災害発生に地域住民の方々が適切な防災行動が行われるようプッシュ型配信による情報提供を行っています。

▼ 緊急速報(プッシュ型)メールの例

▼ 配信された緊急速報メール(10月12日23:09)



緊急速報メール(プッシュ型メール)実施状況【10月12日】

23:09 米沢市、長井市、南陽市、高畠町
川西町(緊急速報:河川氾濫の恐れ)

【10月13日】

5:06 長井市、朝日町、白鷹町
(緊急速報:河川氾濫の恐れ)

自治体への洪水ホットライン

東北地方整備局では、洪水による氾濫の発生が予想される場合には、市町村長へ直接、河川水位などの情報提供を実施しています。

連絡先	回数	連絡先	回数	内 容
山形河川国道 ⇒ やまがたし 山形市	3	山形河川国道 ⇒ なかやままち 中山町	3	・河川水位の予測情報 ・水位到達見込みについて ・水害リスクの高い箇所について
山形河川国道 ⇒ よねざわし 米沢市	3	山形河川国道 ⇒ かほくちょう 河北町	1	
山形河川国道 ⇒ さがえし 寒河江市	1	山形河川国道 ⇒ にしかわまち 西川町	1	
山形河川国道 ⇒ かみのやまし 上山市	1	山形河川国道 ⇒ あさひまち 朝日町	1	
山形河川国道 ⇒ むらやまし 村山市	1	山形河川国道 ⇒ おおえまち 大江町	1	
山形河川国道 ⇒ ながいし 長井市	3	山形河川国道 ⇒ たかはたまち 高畠町	3	
山形河川国道 ⇒ てんどうし 天童市	1	山形河川国道 ⇒ かわにしまち 川西町	3	
山形河川国道 ⇒ ひがしねし 東根市	1	山形河川国道 ⇒ しらたかまち 白鷹町	1	
山形河川国道 ⇒ なんようし 南陽市	3	山形河川国道 ⇒ いいでまち 飯豊町	1	
山形河川国道 ⇒ やまのへまち 山辺町	3	山形河川国道 ⇒ おぐにまち 小国町	1	

今回の出水において関係自治体と山形河川国道事務所で **計36回**に及ぶホットラインを実施



▲ホットラインの状況(山形河川国道事務所長)

山形河川国道事務所における 災害体制

山形河川国道事務所の体制

支部名	状態	注意体制	警戒体制	非常体制
山形河川国道支部・河川	開始	10月12日 20:00	10月12日 21:10	10月12日 23:00
	移行	10月14日 6:30	10月13日 10:20	
	解除	10月15日 12:00		
山形河川国道支部・支援	開始	10月14日 9:30	10月14日 12:00	
	移行			
	解除			



▲災害対策室の状況

リエゾン(災害対策現地情報連絡員)の派遣 等

○リエゾン

派遣日	派遣先	人数	備考
10月12日	山形県庁	2	
10月13日	山形県庁	2	
10月13日	山形県庁	2	
10月14日～	福島県矢吹町	1	
10月15日～	福島県庁	1	

○福島河川国道事務所応援

派遣日	派遣先	人数	備考
10月13日～	福島河川国道事務所	1	災害対応要員増強
10月15日～	福島河川国道事務所	2	災害復旧工事監督



令和元年10月13日午前



令和元年10月13日午後

▲山形県災害対策本部会議への出席状況

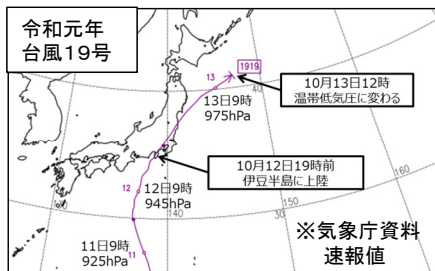
令和元年10月12日出水(台風第19号)の概要 《 11月11日 時点 》

東北地方整備局 河川部

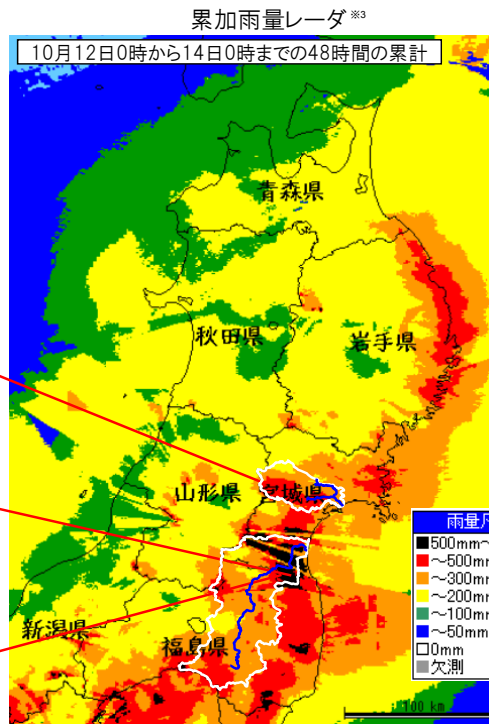
※数値は速報値ですので今後の精査等により変更する場合があります。

令和元年10月12日出水(台風第19号)の概要

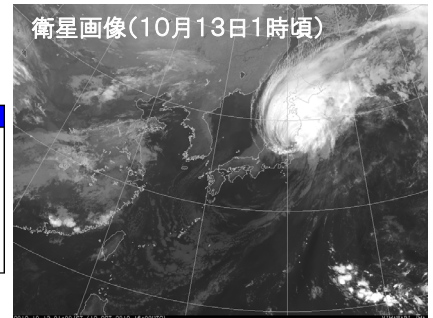
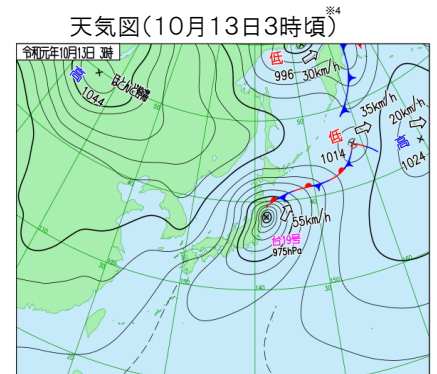
- 台風19号の影響により10月12日夕方から、東北地方の広い範囲で非常に激しい降雨となり、累加雨量は多いところで**600mmを超過**しました。
- 宮城県の青野雨量観測所(国交省所管)では**累加雨量410mm**を観測し、筆甫雨量観測所(気象庁所管)では**累加雨量594mm**を観測、さらに大内雨量観測所(宮城県所管)では**累加雨量612mm**、を記録する雨となりました。
- 鳴瀬川水系では9水位観測所、名取川水系で1水位観測所、阿武隈川水系の8水位観測所、最上川水系の3水位観測所で観測史上最高の水位を更新しました。



- 青野(宮城県) : 410mm**
(鳴瀬川水系大滝川__宮城県加美郡加美町)
※年間降水量(1,763mm)の約3か月分
- 大内(宮城県) : 612mm**
(阿武隈川水系雉子尾川__宮城県丸森町)
※年間降水量(1,683mm)の約4か月分
- 筆甫(気象庁) : 594mm**
(阿武隈川水系__宮城県伊具郡丸森町)
※年間降水量(1,483mm)の約5ヶ月分



※3 累加レーダー雨量図は統一河川情報システムより



※4 天気図、衛星画像は気象庁資料より

東北地方整備局管内の直轄管理河川の状況

1. 河川出水状況(直轄河川)

- レベル5(氾濫発生)
 - ・阿武隈川(阿武隈川)
 - ・鳴瀬川(吉田川、善川、竹林川)
- レベル4(氾濫危険水位超過)
 - ・最上川(最上川)・阿武隈川(荒川)
 - ・鳴瀬川(鳴瀬川)
- レベル3(避難判断水位超過)
 - ・名取川(名取川)

※現在水位は水防団待機水位以下まで降下

2. 直轄ダム洪水調節状況

- 直轄13ダムで防災操作を実施
 - 三春ダム、楢上川ダム、寒河江ダム、釜房ダム、白川ダム、月山ダム、七ヶ宿ダム、湯田ダム、鳴子ダム、玉川ダム、田瀬ダム、四十四田ダム、御所ダム

※現在は防災操作を終了

3. 避難指示及び避難勧告

- 青森県1市で避難勧告
 - 八戸市
- 岩手県6市町村で避難指示
 - 陸前高田市、岩泉町、普代村、田野畑村、野田村、大槌町
- 宮城県13市町村で避難指示
 - 仙台市、丸森町、大郷町、他
- 山形県4市町で避難勧告
 - 上山市、南陽市、高島町、米沢市
- 福島県18市町村で避難指示
 - 福島市、本宮市、南相馬市、郡山市、須賀川市、他

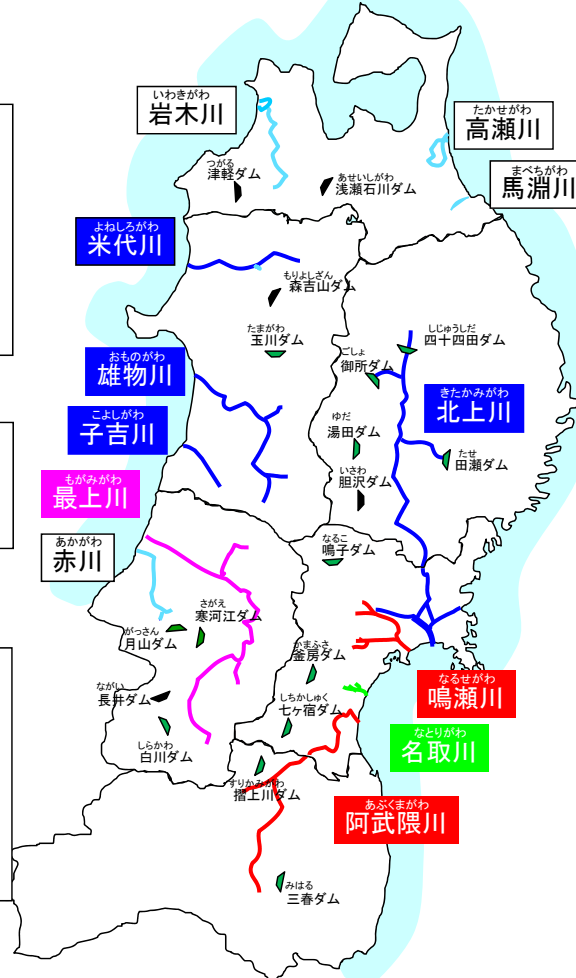
【令和元年10月13日17時 現在】

4. 一般被害(国管理河川)内水・越水

- 福島県(7市町村)
 - 阿武隈川(伊達市、桑折町、二本松市、本宮市、郡山市、須賀川市、玉川村)
- 岩手県(1市)
 - 北上川(一関市)
- 宮城県(10市町村)
 - 鳴瀬川(大崎市、松島町、大郷町、大和町、富谷市)
 - 阿武隈川(岩沼市、柴田町、角田市、亶理町、丸森町)
- 山形県(5市町)
 - 最上川(長井市、南陽市、新庄市、大石町、尾花沢市)

※支川を含む

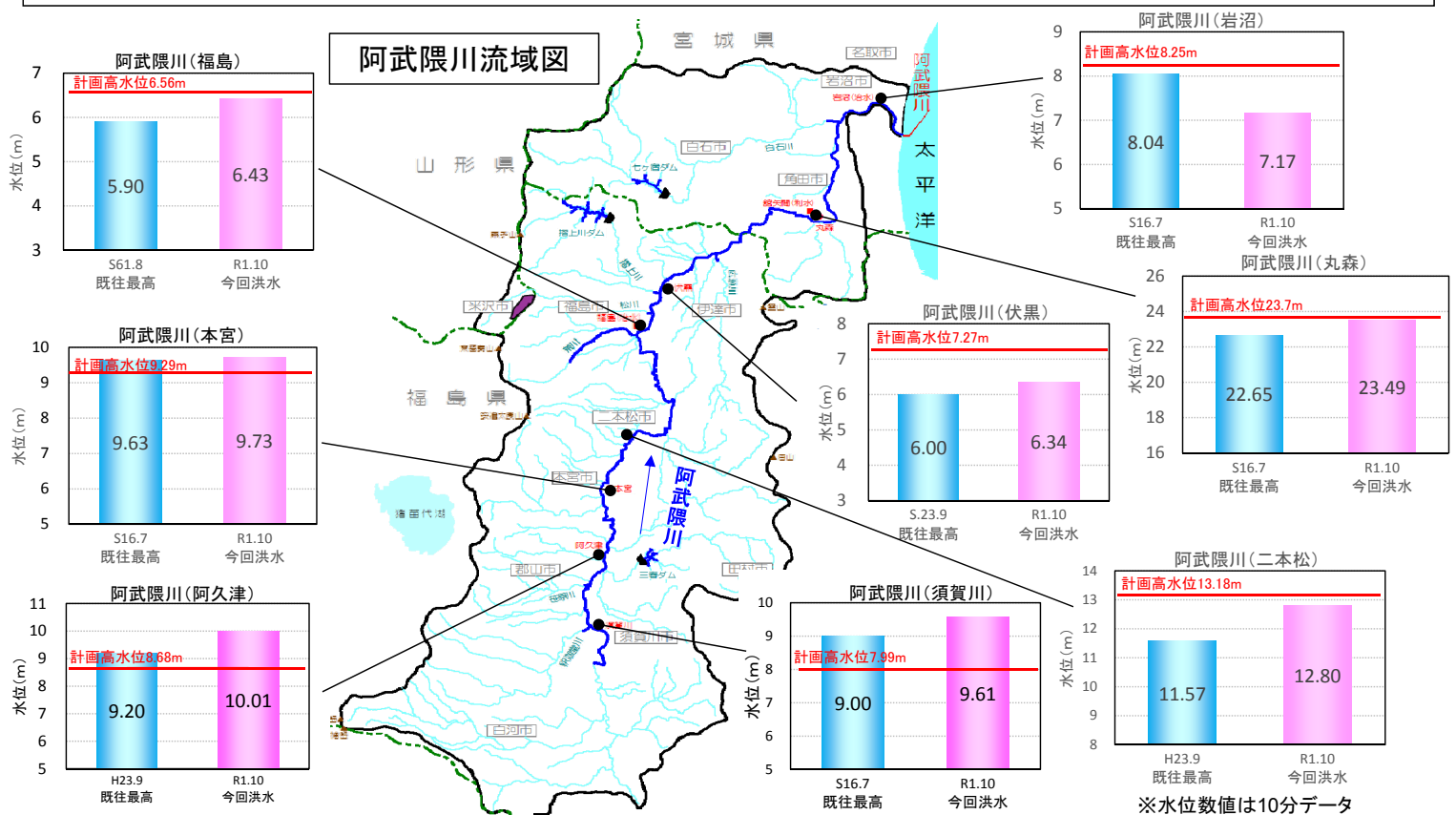
【令和元年10月17日12時 現在】



凡例	
—	レベル5(氾濫発生)
—	レベル4(氾濫危険水位超過)
—	レベル3(避難判断水位超過)
—	レベル2(氾濫注意水位超過)
▲	防災操作実施ダム

阿武隈川流域における水位の状況

- 阿武隈川では、須賀川(福島県須賀川市)から丸森(宮城県丸森町)までの水位観測所で既往最高水位を超過。
- 特に、福島県内の本宮(本宮市)、阿久津(郡山市)、須賀川(須賀川市)地点においては計画高水位を超過。

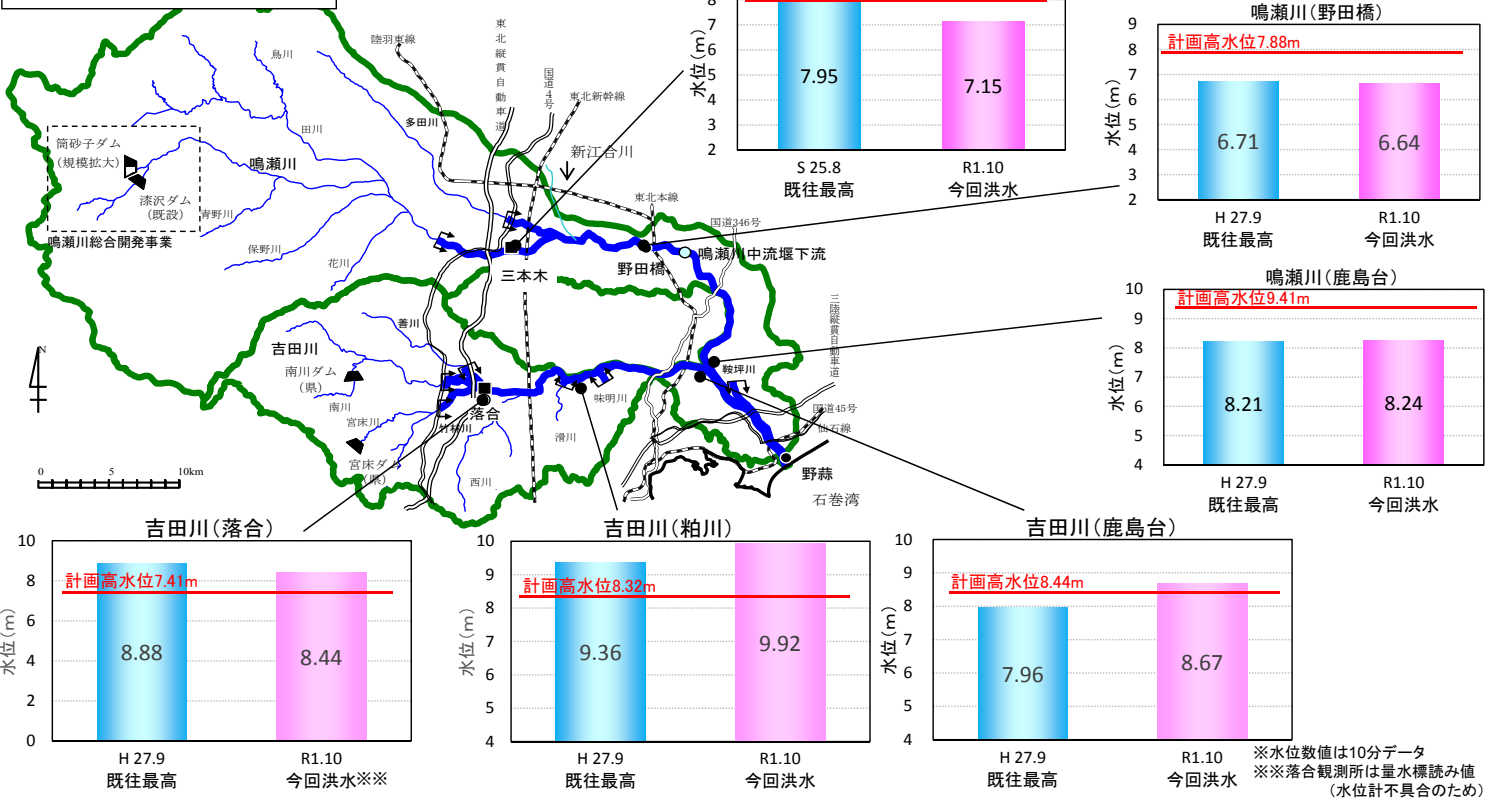


※水位数値は10分データ

吉田川流域における水位の状況

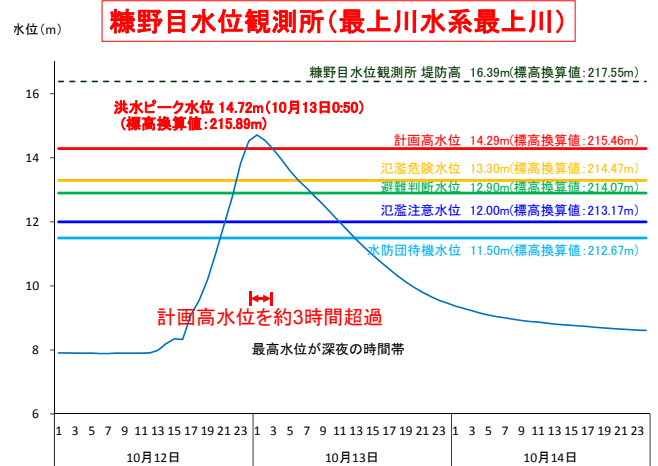
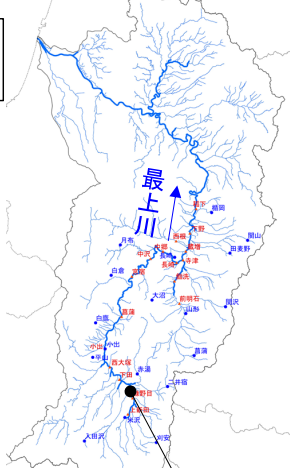
- 鳴瀬川水系吉田川では、**粕川(宮城県大郷町)から鹿島台(宮城県松島町)までの水位観測所で既往最高水位を超過。**
- 吉田川の**落合(宮城県大和町)、粕川(宮城県大郷町)、鹿島台(宮城県松島町)地点**においては**計画高水位を超過。**

鳴瀬川流域図



最上川上流の出水状況

最上川流域図



最上川上流 糠野目橋付近(198.7k付近)



台風19号の影響による河川の被害状況(決壊発生箇所)

- 国管理河川の阿武隈川水系阿武隈川、鳴瀬川水系吉田川、信濃川水系千曲川、久慈川水系久慈川(3カ所)、那珂川水系那珂川(3カ所)、荒川水系越辺川(2カ所)、都幾川の6水系7河川12箇所で堤防が決壊しました。
- 県管理河川では、宮城県、福島県、茨城県、栃木県、埼玉県、新潟県、長野県管理の20水系67河川128箇所で堤防が決壊しました。
- 東北管内では、国管理区間で2箇所、宮城県・福島県あわせて85箇所で堤防が決壊しました。

東北管内における被害状況

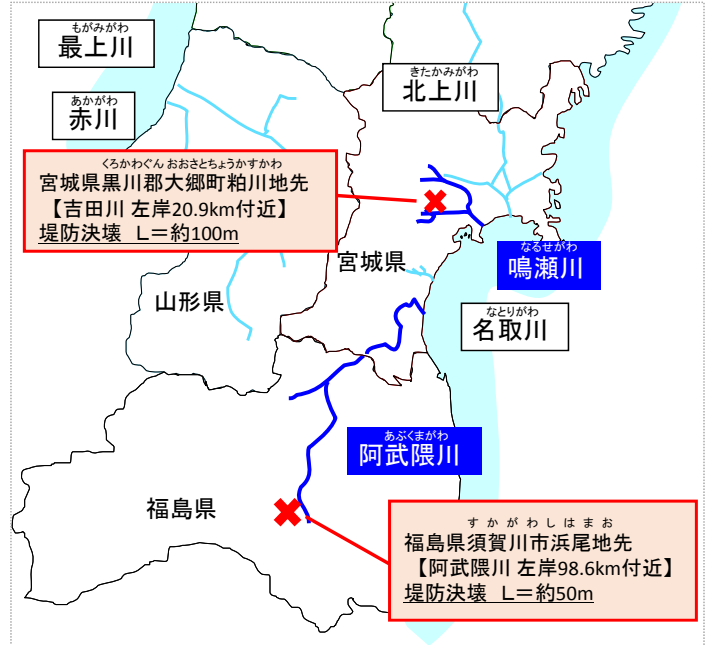
<国管理河川>

整備局等	水系	河川	市町村	地点	
				左右岸	KP
東北	阿武隈川	阿武隈川上流	須賀川市	左岸	98.6
東北	鳴瀬川	吉田川	大郷町	左岸	20.9

<県管理河川>

決壊箇所	
宮城県	36
福島県	49
合計	85

出典:堤防決壊箇所一覧(11月3日8時00分現在)



東北管内(国管理区間)における決壊箇所位置図

鳴瀬川水系吉田川 宮城県黒川郡大郷町地先(左岸20.9k) 被災～復旧状況

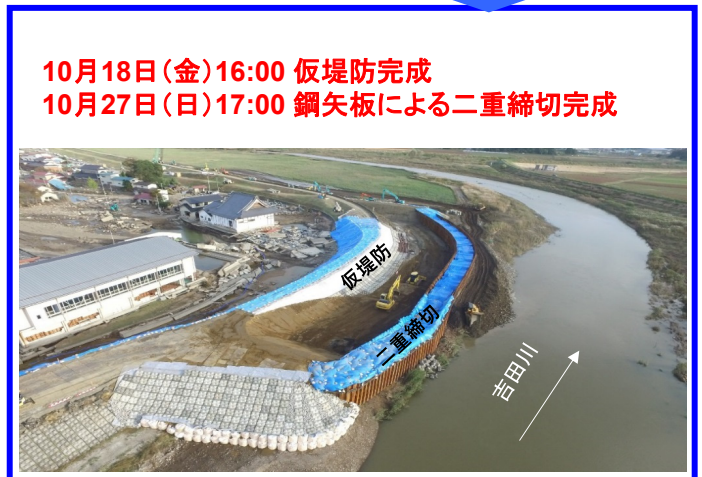
- 鳴瀬川水系吉田川においては、10月13日に阿武隈川左岸20.9k左岸の黒川郡大郷町地先において、約100mにわたり堤防が決壊を確認し、同日12時より24時間体制で緊急復旧を実施。
- 10月18日16時に、決壊箇所を応急的に締め切る仮堤防の施工が完了。同月27日17時に二重締め切の施工が完了。



【緊急復旧工事の経過】



【堤防決壊箇所の被災状況】



10月18日(金)16:00 仮堤防完成
10月27日(日)17:00 鋼矢板による二重締め切完成

あぶくまがわ あぶくまがわ すかがわし はまお
阿武隈川水系阿武隈川 福島県須賀川市浜尾地先(左岸98.6k) 被災～復旧状況

- 阿武隈川水系阿武隈川においては、10月14日に阿武隈川左岸98.6k左岸の須賀川市浜尾地先において、約50mにわたり堤防が決壊を確認し、同日15時より**24時間体制で緊急復旧を実施**。
- 10月18日17時に、決壊箇所を応急的に締め切る仮堤防の施工が完了。11月8日20時に土堤による締め切りの施工が完了。



阿武隈川(上流)左岸98.6k
 福島県須賀川市浜尾地先

【緊急復旧工事の経過】



【堤防決壊箇所の被災状況】



10月18日(金)17:00 仮堤防完成
11月8日(金)20:00 土堤による締め切完成

「逃げ遅れゼロ」を目指した取組

気象台と東北地整の合同記者会見(台風第19号上陸直前・上陸後の警戒呼びかけ)

- 台風19号の接近にあたり、10月11日に東北地方整備局と仙台管区気象台が合同で説明会を10月11日に開催し、在仙5テレビ局全てが、ニュースで会見内容を放送し、迅速かつ広範囲の注意喚起を実施しました。
- また、台風上陸直前・上陸後の2回記者会見を行い、河川の現状と今後の注意点について解説し、継続して警戒を呼びかけました。
- さらに、台風19号通過後の10月18日には、翌日から予想される降雨への警戒を呼びかける記者会見を実施しました。
- 東北地方整備局からは、堤防の被災状況や阿武隈川・吉田川の堤防決壊箇所の復旧が進んでいる状況、浸水被害の発生に備えて宮城県、福島県の各地に排水ポンプ車を配備して警戒にあたっていることなどを説明しました。



- ・第1回目 10月11日 11:00～
- ・第2回目 10月12日 21:30～
- ・第3回目 10月13日 2:00～
- ・第4回目 10月18日 11:00～



東北地方整備局と仙台管区気象台の合同説明会
 (令和元年10月11日 NHK「てれまさむね」より)

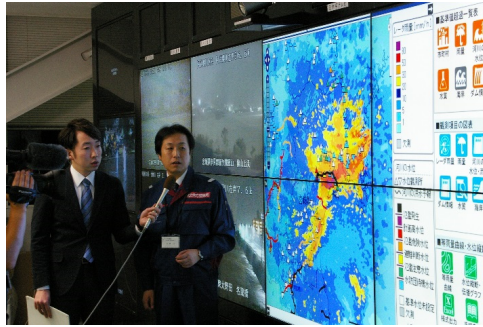
「逃げ遅れゼロ」を目指した取組

国交省職員による専門家解説

- 最新の河川の状況について、リアルタイムで地域住民へ情報を伝えるため、生中継による解説を実施しました。
- 河川管理者の立場から、河川の映像や雨量レーダー等を用いて、現在の降雨状況や河川水位の状況、自治体の情報等に注意し早期の避難行動が必要である旨を解説しました。

テレビ局	報道回数
東北放送	4回
NHK	7回
ミヤギテレビ	2回

※インターネット中継含む



解説状況(令和元年10月12日(土)～13日(日))

「逃げ遅れゼロ」を目指した取組

SNS等による防災情報の発信

各事務所の公式ツイッターアカウントから、水害・土砂災害に関する注意喚起や早めの避難、河川水位に応じた注意喚起、台風上陸後における氾濫情報、被災箇所での緊急復旧工事の情報など河川の状況に応じた情報発信を実施しました。

洪水に備える情報の発信 (洪水発生前)

国交省 東北地方整備局 @mit_tohoku

～洪水に備えましょう～
#台風19号の大雨により福島市を流れる#荒川の急激な水位上昇が予想されます。福島市八木田水位観測所の#避難判断水位は1.30m #氾濫危険水位2.00mです。#ハザードマップを確認し氾濫区域内におられる方は、情報収集と早めの避難行動をお願いします。#川の防災情報

国交省 東北地方整備局 @mit_tohoku

台風19号の接近に対し、一層の警戒を呼びかけるため、仙台管区気象台と合同の記者会見を開きました。特に太平洋側河川沿川の浸水被害が考えられますので、自らの情報収集と早めの避難行動をお願いします。#台風19号 #ハザードマップ #逃げおきやコール #川の防災情報 #川の水位情報

国交省 @mit_JAPAN

【#土砂災害に注意】
#台風19号の接近に伴い、東日本を中心に大雨となる見込みです。2013年10月の台風26号では東京都などで土砂災害による甚大な被害が発生しました。がけ崩れなどの土砂災害に注意し、#早めの避難を心がけてください。関連情報はこちら↓ mit.go.jp/nwr/sabo/top...

氾濫発生・復旧工事情報 (洪水発生後)

国交省 東北地方整備局 @mit_tohoku

阿武隈川上流洪水予報第6号
洪水警報
令和元年10月13日00時10分発表
福島河川国道事務所 福島地方気象台 共同発表
【警戒レベル5相当情報【洪水】】阿武隈川上流では須賀川市江持(右岸)付近において氾濫が発生しました。直ちに市からの避難情報を確認し安全確保を図るなど防災行動をとって下さい

国交省 東北地方整備局 @mit_tohoku

吉田川の堤防決壊箇所にて緊急復旧工事に着手します
#台風19号による洪水で堤防が決壊した、大郷町粕川地区の吉田川左岸において、10月13日12:00より堤防の緊急復旧工事に着手いたしました。24時間体制で早急な復旧を目指します。

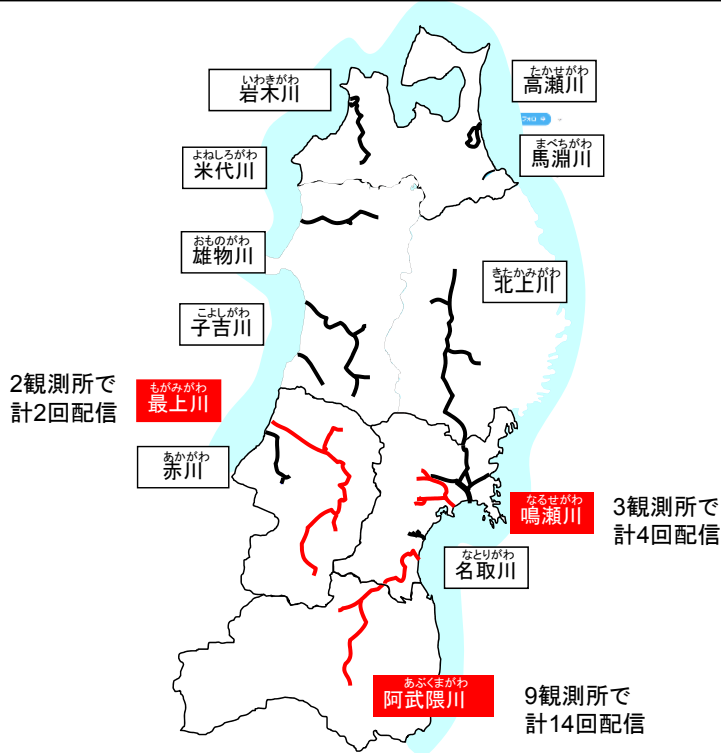
国交省 東北地方整備局 @mit_tohoku

#台風19号の大雨により#阿武隈川に流入する支川の氾濫によって大規模な浸水が発生していた宮城県#丸森町に対し、#東北地方整備局では#排水支援チームを組織し、#排水ポンプ車により24時間体制で懸命に排水作業を続けたところ、15日7時には丸森町中心市街地の浸水が解消しました。

「逃げ遅れゼロ」を目指した取組

地域住民へのプッシュ型配信メール

■ 東北地方整備局では、災害発生に地域住民の方々が適切な防災行動が行われるよう、プッシュ型配信による緊急速報メールの情報提供を実施し、3水系において計20回配信しました。



実際の緊急速報メール受信画面
(※福島県郡山市阿久津地先)

受信メール

2019/10/13 1:09

河川氾濫発生
警戒レベル5相当

こちらは国土交通省東北地方整備局です

内容：阿武隈川の郡山市阿久津町地先（阿久津橋下流右岸）付近で河川の水が堤防を越えて流れ出ています

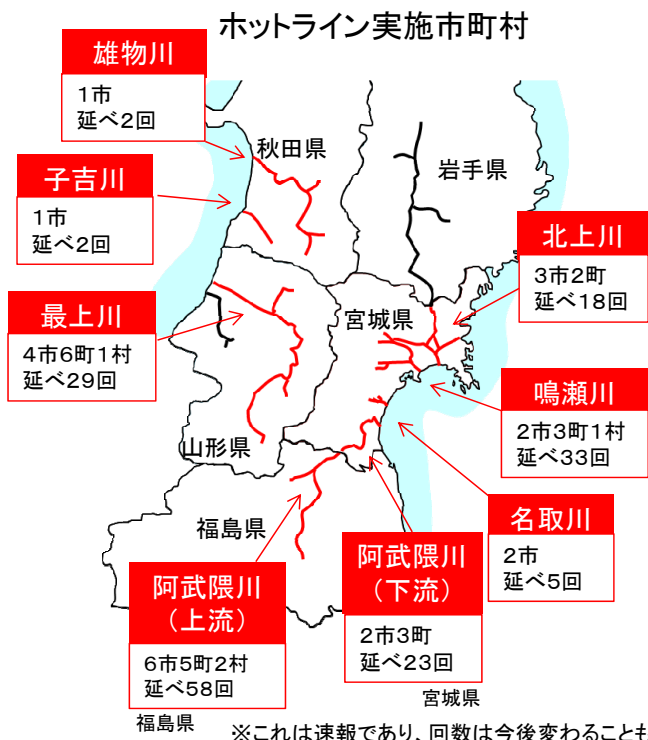
行動要請：防災無線、テレビ等で自治体の情報を確認し、命を守るための適切な防災行動をとってください

本通知は、浸水のおそれのある市町村に配信しており、対象地域周辺でも受信する場合があります（国土交通省）

洪水ホットラインの実施状況

自治体への洪水ホットライン

■ 東北の国が管理している12水系のうち、今回の出水で特に水位上昇が大きかった8水系において、整備局長及び河川関係事務所長から関係市町村等(21市19町4村)に対し、ホットラインを延べ170回実施しました。

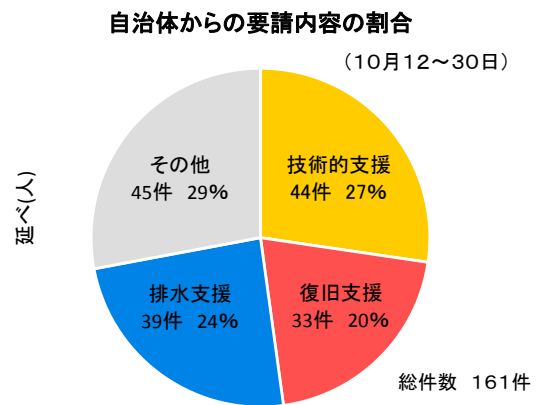
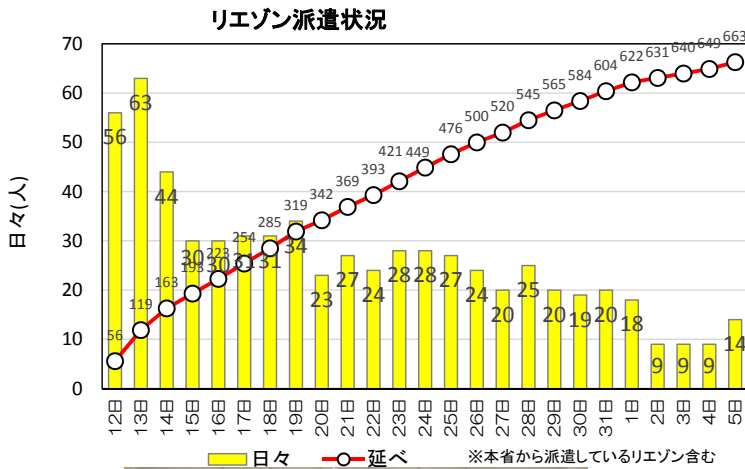


水系名	実施回数	市町村名
鳴瀬川	9	大和町
	2	東松島市
	11	大郷町
	5	松島町
	3	大衡村
北上川	3	富谷市
	11	大崎市
	3	美里町
	2	涌谷町
	1	石巻市
最上川	1	登米市
	1	大江町
	1	戸沢村
	3	大石田町
	3	山形市
	3	米沢市
	3	長井市
	3	南陽市
	3	山辺町
	3	中山町
	3	高畠町
	3	川西町

水系名	実施回数	市町村名
名取川	4	名取市
	1	仙台市
阿武隈川(下流)	5	丸森町
	5	角田市
	6	柴田町
	3	岩沼市
	4	亶理町
阿武隈川(上流)	4	伊達市
	3	桑折町
	2	国見町
	1	石川町
	3	玉川村
	4	二本松市
	6	本宮市
	11	須賀川市
	10	福島市
	11	郡山市
	1	川俣町
1	大玉村	
1	矢吹町	
雄物川	2	横手市
子吉川	2	由利本荘市
合計	170回	21市19町4村

自治体の支援状況(リエゾン(災害対策現地情報連絡員)の派遣)

- 5県36市町村に延べ663人を派遣(11月5日現在)。
- 初動の10月13日に最大となる63人を派遣し、自治体ニーズの把握と迅速な対応を実施。
- 主な要請内容は、インフラ関係の技術的支援、復旧支援、排水支援。



10/15 対策本部での被災状況説明(岩手県普代村)



10/28 災害対策本部での情報共有(岩手県庁)

自治体の支援状況(TEC-FORCE(緊急災害対策派遣隊))

- 東北地方整備局のほか全国の地方整備局等からTec-Force(緊急災害対策派遣隊)の広域派遣を受け、被災状況調査、排水活動、道路清掃活動等、自治体への技術支援等を実施。
- 11月5日までに、3県に延べ4,332人を派遣(ピーク時は74班259人(10/23))
- 被災状況調査の要請があった2県、26市町村の調査が完了

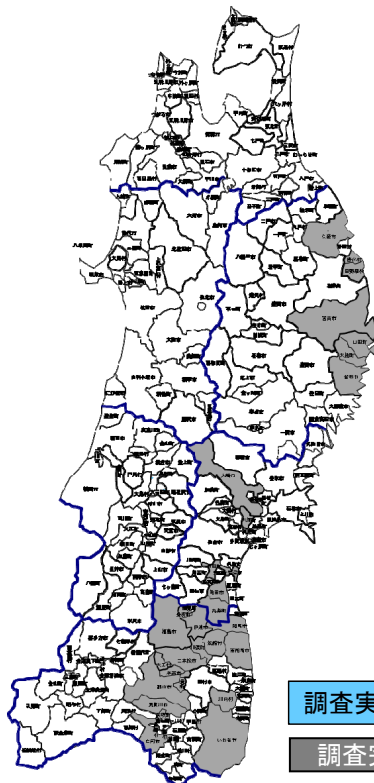
被災状況調査



TEC-FORCEによる被災状況調査状況(福島県白河市坂下川)



被災状況調査状況調査報告書の手交(宮城県丸森町)



調査実施中
調査完了

県名	市町村名	被災状況調査完了日	2019/11/5時点 自治体への報告完了日	
岩手県 (3市2町2村)	宮古市	調査完了	10月28日	
	久慈市	調査完了	10月21日	
	釜石市	調査完了	10月18日	
	大槌町	調査完了	10月22日	
	田野畑村	調査完了	10月23日	
	山田町	調査完了	10月20日	
	普代村	調査完了	10月23日	
	宮城県 (2市3町)	角田市	調査完了	10月28日
		岩沼市	調査完了	10月20日
丸森町		調査完了	11月2日	
村田町		調査完了	10月19日	
大郷町		調査完了	10月27日	
福島県 (9市8町1村)	福島市	調査完了	10月24日	
	郡山市	調査完了	10月28日	
	須賀川市	調査完了	10月18日	
	二本松市	調査完了	10月24日	
	伊達市	調査完了	10月29日	
	本宮市	調査完了	10月18日	
	相馬市	調査完了	11月2日	
	南相馬市	調査完了	11月4日	
	白河市	調査完了	10月22日	
	桑折町	調査完了	10月17日	
	川俣町	調査完了	10月19日	
	矢吹町	調査完了	10月24日	
	三春町	調査完了	10月20日	
大玉村	調査完了	10月17日		

※上記26市町村の自治体要請による河川・道路調査のほか、2県(宮城県、福島県)からの要請により、宮城県丸森町、福島県伊達市、相馬市、飯館村、川内村、いわき市の砂防調査を実施。

阿武隈川上流、鳴瀬川堤防調査委員会

- 阿武隈川上流・鳴瀬川水系吉田川で発生した堤防決壊に対して、被災原因分析を行い再度災害を防止するための堤防復旧工法等を検討することを目的とした「堤防調査委員会」を設立しました。
- 10月16日に堤防調査委員会委員による堤防決壊箇所の状況を確認・把握するための現地調査を開催しました。
- 11月7日に堤防決壊と被災のメカニズムについて検討するため、堤防調査委員会を開催しました。
- 引き続き、被災要因分析及び本復旧工法の検討を進めていきます。

現地調査(阿武隈川上流)

□日時 第1回 10月16日(木)11:00~12:00(現地調査)
第2回 11月7日(木)13:30~15:30(会議)

□メンバー

	氏名	所属
委員長	高橋 迪夫	日本大学 名誉教授
委員	長林 久夫	日本大学 名誉教授
委員	川越 清樹	福島大学大学院 共生システム理工学研究科 教授
委員	田中 仁	東北大学大学院 工学研究科 教授
委員	風間 基樹	東北大学 工学研究科 教授
委員	服部 敦	国土交通省 国土技術政策総合研究所 河川研究部 水防災システム研究官
委員	佐々木 哲也	国立研究開発法人土木研究所 地質・地盤研究グループ 土質・振動チーム 上席研究員



阿武隈川決壊箇所 調査状況



委員会実施状況

現地調査(鳴瀬川)

□日時 第1回 10月16日(木)11:00~12:00(現地調査)
第2回 11月7日(木)10:00~12:00(会議)

□メンバー

	氏名	所属
委員長	田中 仁	東北大学大学院 工学研究科・工学部 教授
委員	梅田 信	東北大学大学院 工学研究科 准教授
委員	風間 基樹	東北大学 工学研究科 教授
委員	服部 敦	国土交通省 国土技術政策総合研究所 河川研究部 水防災システム研究官
委員	佐々木 哲也	国立研究開発法人土木研究所 地質・地盤研究グループ 土質・振動チーム 上席研究員



吉田川決壊箇所 調査状況



委員会実施状況