

# 最上川水系河川整備計画(知事管理区間)の 取り組み状況について

平成28年2月8日

山形県 県土整備部 河川課

## 1. 山形県の河川事業

- (1) 事業箇所
- (2) 最上川水系の主要な事業

## 2. 近年の出水について

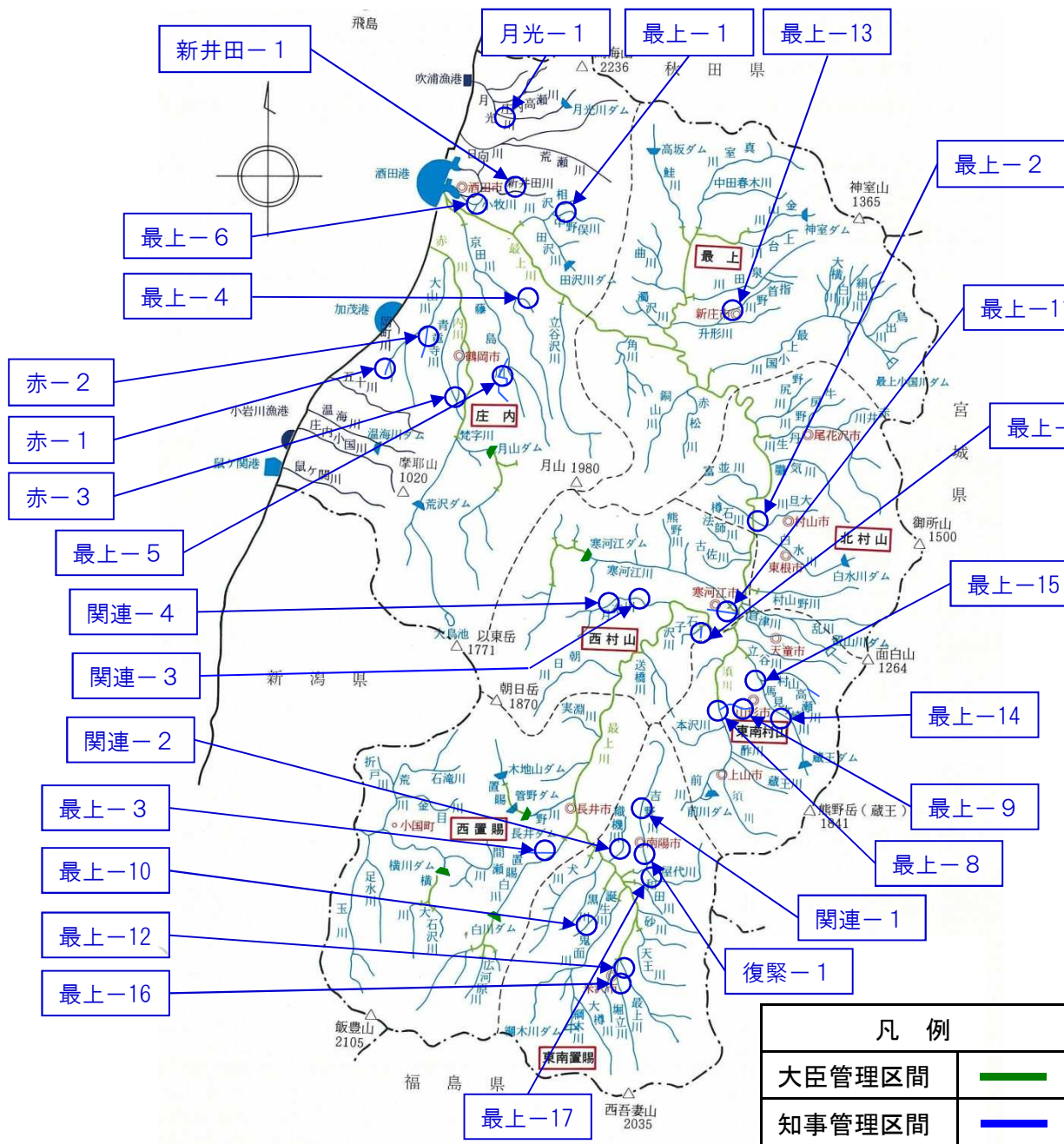
- (1) 山形県における降雨の推移
- (2) 平成27年9月10日～11日「関東・東北豪雨」状況

## 3. 最上小国川流水型ダム事業について

- (1) 事業の概要
- (2) 現在の状況及び今後の予定
- (3) - 1 「関東・東北豪雨」 (赤倉地区の状況)
- (3) - 2 「関東・東北豪雨」 (赤倉地区の出水状況)

## 4. 河川の維持管理について

- (1) 維持管理の取り組み
- (2) - 1 ソフト対策 (山形県 河川・砂防情報システム)
- (2) - 2 ソフト対策 (情報提供の取り組み)



## ○補助事業

### ・平成27年度交付金事業

位置図NO	河川名	備考
赤-1	矢引川	
赤-2	湯尻川	
赤-3	青竜寺川	丸岡分水堰 (延命化・改築)
月光-1	月光川	
新井田-1	新井田川	
最上-1	中野俣川	
最上-2	大旦川	
最上-3	萩生川	
最上-4	宇津野沢川	
最上-5	黒瀬川	
最上-6	小牧川	小牧川水門
最上-7	新堀川	
最上-8	須川	
最上-9	村山犬川	
最上-10	誕生川	
最上-11	沼川	
最上-12	羽黒川	
最上-13	指首野川	
最上-14	馬見ヶ崎川外	統制・監視局、CCTV
最上-15	馬見ヶ崎川	
最上-16	羽黒川外	工作物改築
最上-17	屋代川	

### ・河川災害復旧等関連緊急事業(復緊急事業)

位置図NO	河川名	備考
復緊急-1	吉野川	

### ・河川等災害関連事業

位置図NO	河川名	備考
関連-1	吉野川	金山工区
関連-2	織機川	漆山工区
関連-3	月布川	顔好工区
関連-4	月布川	貫見工区

## ○単独事業

- ・河川整備単独整備事業
- ・河積回復減災対策事業
- その他

# 1. 山形県の河川事業 (2)最上川水系の主要な事業

県内の河川事業は、優先度に応じた効果的な河川整備となるよう、必要性、緊急性、重要性、熟度の各項目を定め、更に地域特性を考慮した上で事業を実施しています

- 近年浸水被害が発生した河川や河川流下に支障となるネック部の解消を図る事業（吉野川【南陽市】、大門川【山形市】など）



吉野川【南陽市】  
平成26年7月の被害状況



- 市街地を流下する河川において、人口や重要施設等が集中し被害が大きい都市河川区域での水害解消を図る事業（沼川【寒河江市】、羽黒川【米沢市】など）



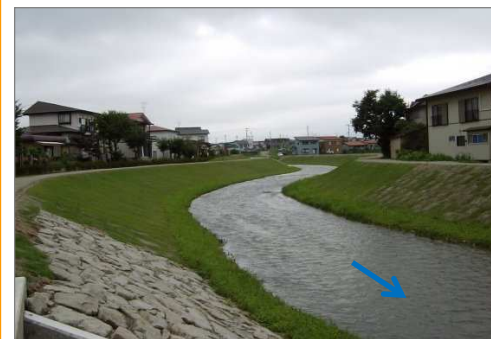
沼川  
【寒河江市】

- 大規模な氾濫が生じている主要な河川において、再度災害防止を図る事業（大旦川【村山市】、須川【山形市】など）



大旦川【村山市】 H14年7月の被害状況

- 沿川の街づくりと一体となった環境・地域づくりを推進する事業（指首野川【新庄市】、萩生川【飯豊町】など）

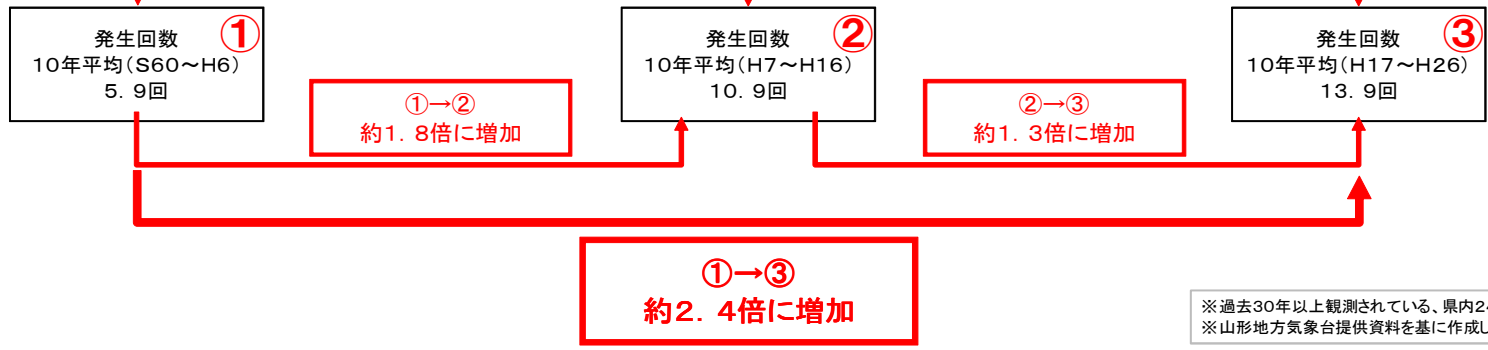
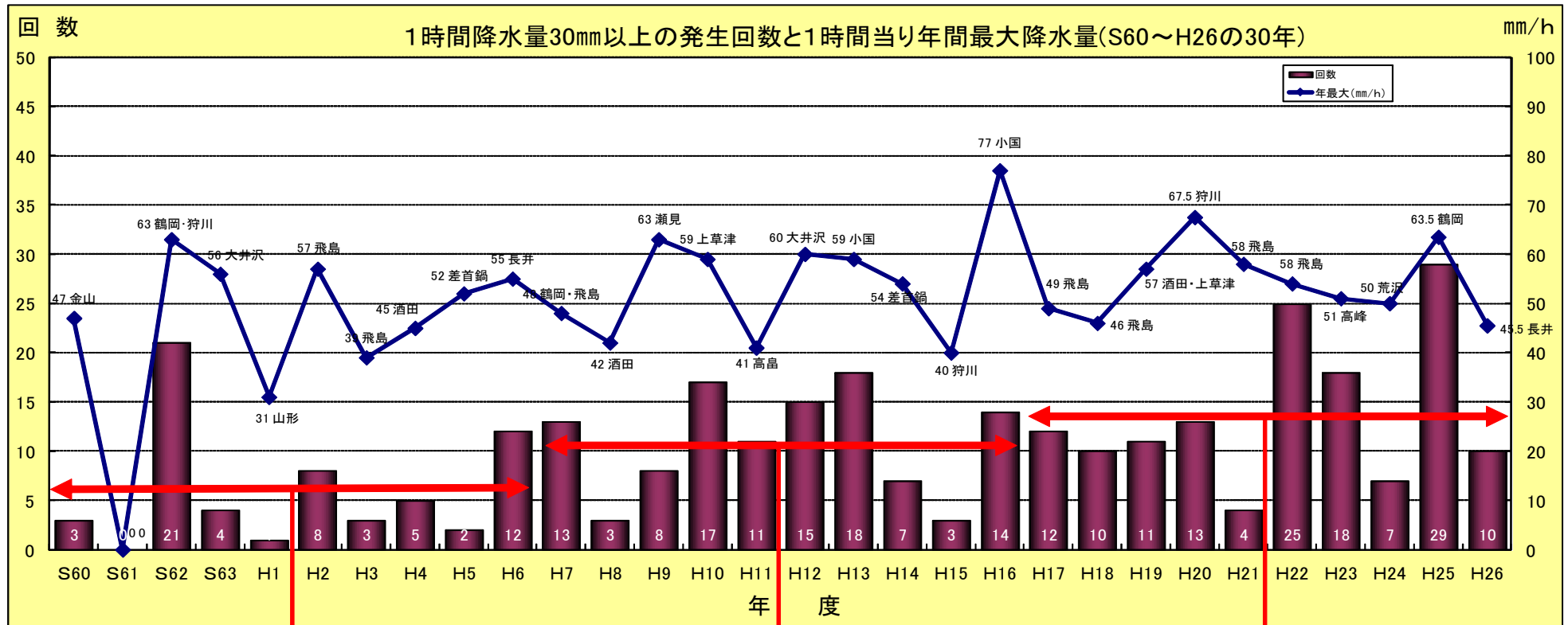


指首野川【新庄市】



指首野川【新庄市】  
(水辺のコンサート)

## 山形県における降雨の推移



※過去30年以上観測されている、県内24の雨量観測所のデータである。  
※山形地方気象台提供資料を基に作成している。

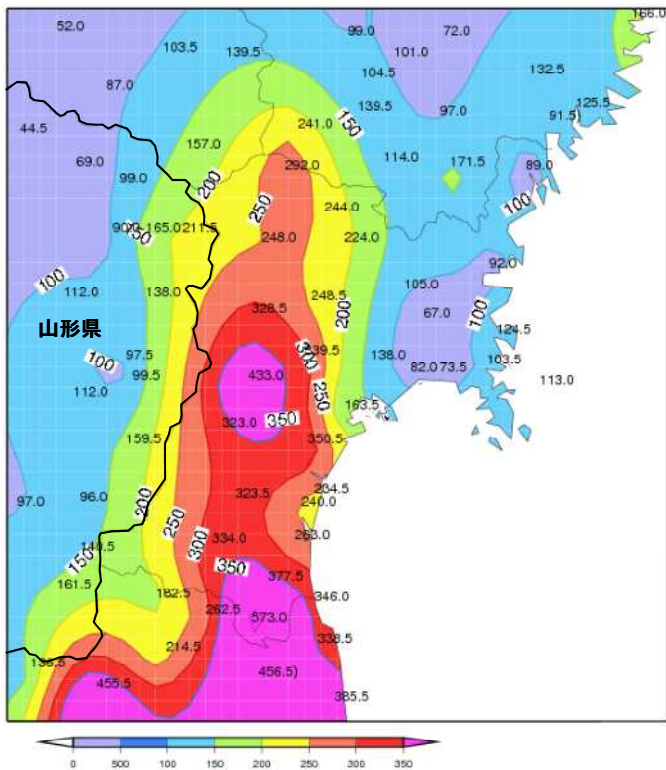
◆県内では、台風18号から変わった温帯低気圧が日本海中部を北東へ進むとともに、台風17号が日本の東を北上し、11日にかけて大雨となった。

◆被害状況

- ・人的被害 負傷者 重傷者：1名（山形市）
- ・建物被害 住家 床上浸水：13棟（最上町13棟） 床下浸水：17棟（最上町12棟、舟形町4棟、米沢市1棟）  
非住家 浸水：13棟（最上町12棟、舟形町1棟）

◆避難状況

- ・避難指示 1町（最上町赤倉地区）
- ・避難勧告 2市1町（山形市東沢地区、尾花沢市銀山新畑地区、最上町全域）  
（「9月9日からの大雨に係る被害状況等について（終報）」山形県危機管理課・くらし安心局（山形県HP）参照）



9月6日0時から11日12時までの総降水量(単位:mm)  
(仙台管区气象台HP参照)

◆公共土木施設被害について

- ・河川 18河川 50箇所で護岸欠壊等の被害が発生
- ・道路（橋梁を含む） 12箇所で法面崩壊等の被害が発生

最上小国川（最上町満沢地内）  
護岸欠壊



鳥出川（最上町富沢地内）護岸背面の洗掘

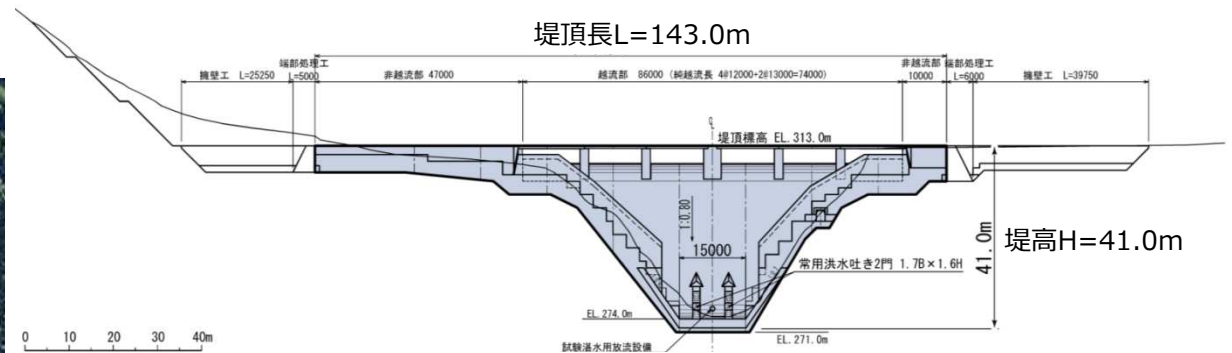
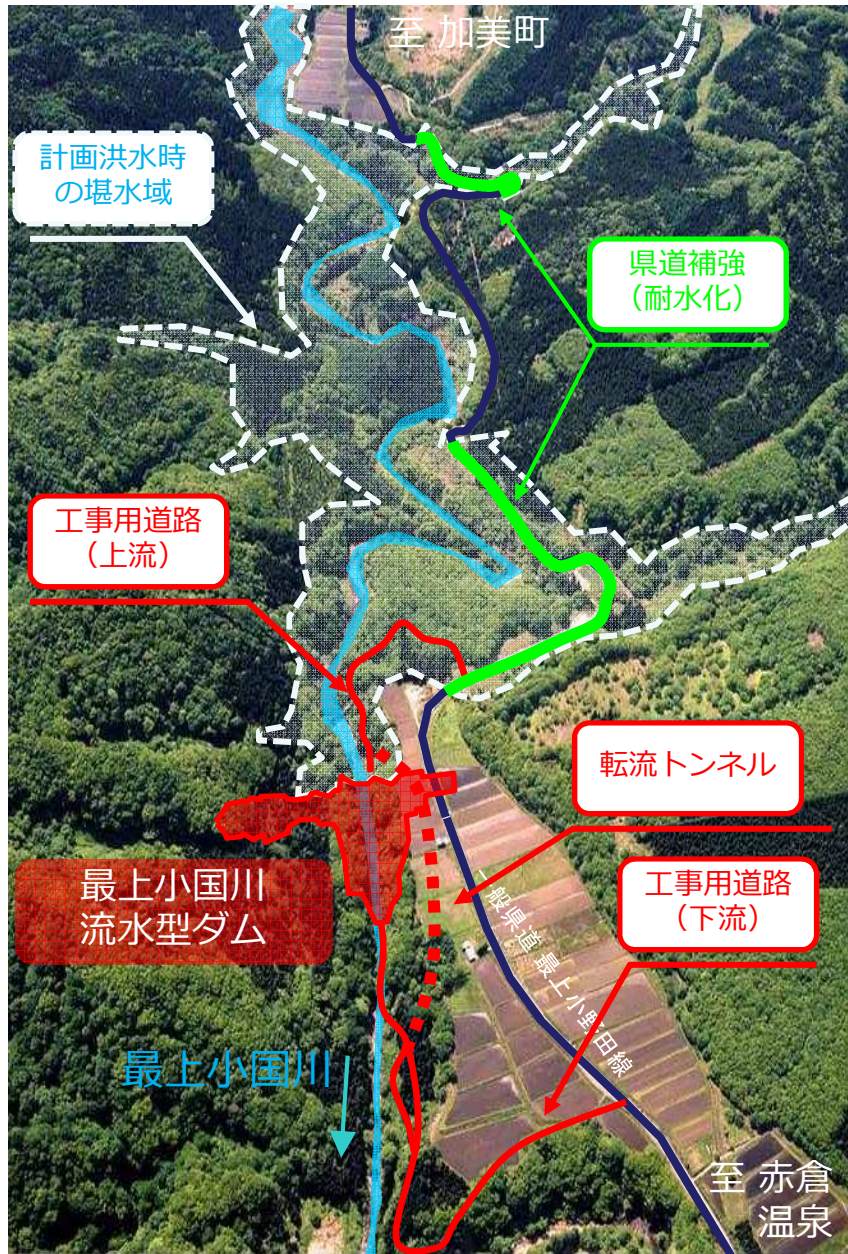


赤井川（尾花沢市市野々地内）  
護岸欠壊

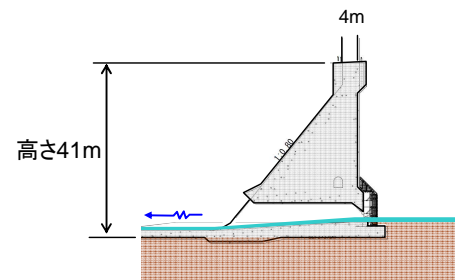


一般県道最上小野田線（最上町富沢地内）  
路面流出





最上小国川流水型ダム正面図 (下流から上流をみています)

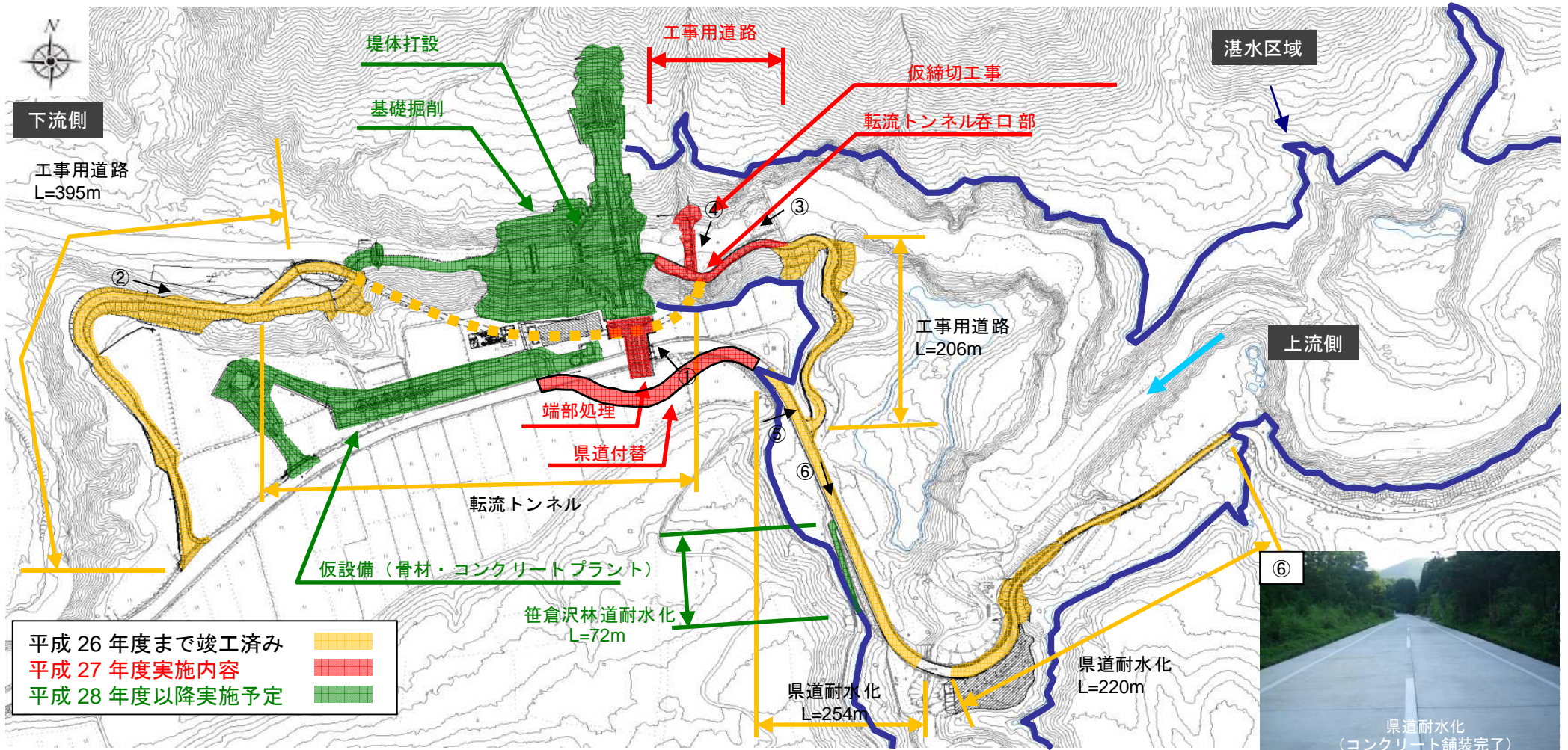


最上小国川流水型ダム断面図 (左岸側から見ています)

上空から見た最上小国川流水型ダムのイメージ



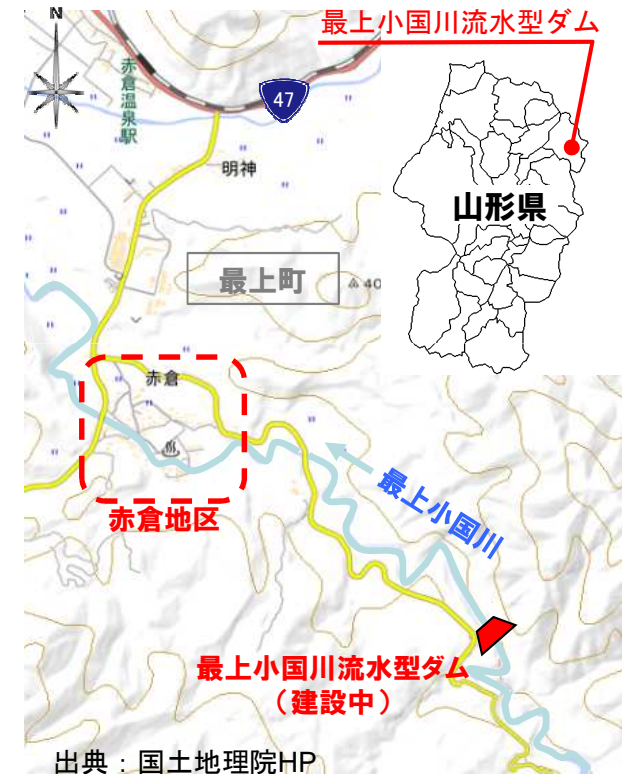
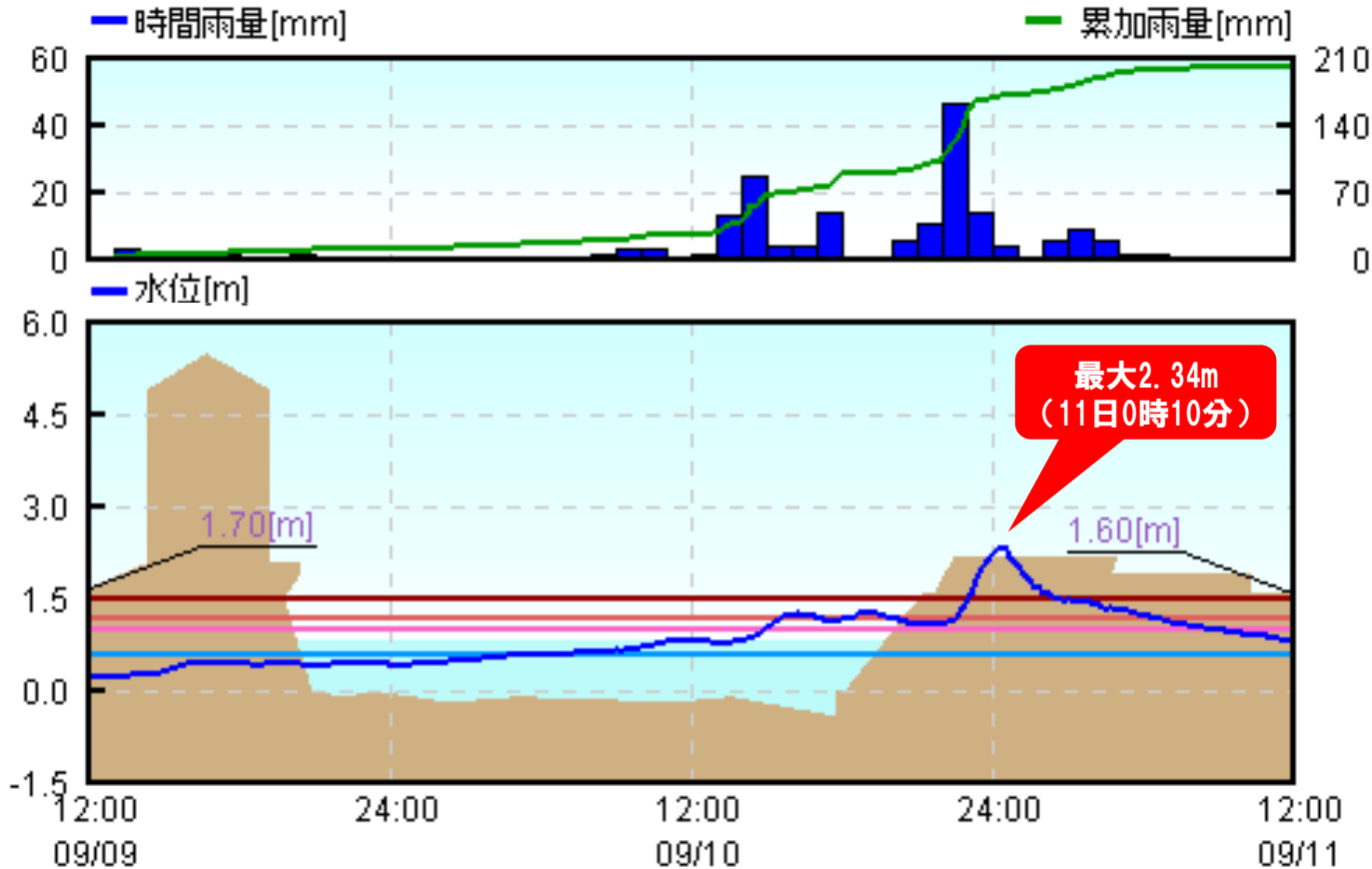
### 3. 最上小国川流水型ダム事業について (2)現在の状況及び今後の予定





### 3. 最上小国川流水型ダム事業について(3)－1「関東・東北豪雨」(赤倉地区の状況) P-9

- ◆9月9日12時頃から降り始めた雨は11日9時頃までに201mmの降水量を記録。(赤倉観測所)
- ◆今回の時間最大降雨47mm(9月10日23時)、24時間雨量181mmの降雨は50年に1度の規模と同等であり、これにより最上小国川の河川水位は上昇し、最上町赤倉地区では10日23時頃に氾濫危険水位を超過し、11日0時20分に越水を確認。
- ◆9月11日0時25分 赤倉地区の20世帯80人(5旅館含む)に対し避難指示が発令された。
- ◆今回の洪水により、最上小国川沿川(赤倉地区)では、非住家を含む26棟(床上18棟、床下8棟)の浸水被害が発生。



- 水位
- 氾濫危険水位(1.50m)
- 避難判断水位(1.20m)
- 氾濫注意水位(1.00m)
- 水防団待機水位(0.60m)

図.赤倉観測所での雨量・水位(山形県河川・砂防情報システム)

### 3. 最上小国川流水型ダム事業について(3)-2「関東・東北豪雨」(赤倉地区の出水状況) P-10



撮影方向① (11日未明)



撮影方向① (11日昼頃)



撮影方向② (11日未明)

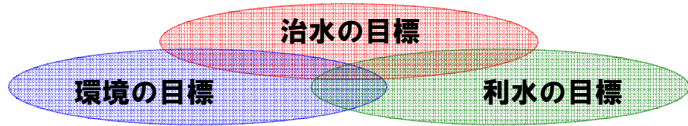


撮影方向③ (11日未明)



## 最上川水系河川整備計画(知事管理区間)

### 第1章 河川整備計画の目標に関する事項



### 第2章 河川整備計画の実施に関する事項

#### 河川の維持管理

- ・河川管理施設の点検・補修
- ・河川敷内樹木の伐採
- ・堆積土砂の維持管理

#### 総合的な川づくり

- ・地域と一体となった川づくりの推進
- ・関連施策との連携による効率的な整備の推進
- ・河川愛護の普及と啓発
- ・危機管理対策の推進

## やまがた水害・土砂災害対策中期計画(平成22年3月)山形県土木部

### ■方針 ~水害・土砂災害から県民を守るために2本柱~

柱1: 『生命(いのち)』を守るための県民の備えの充実により、犠牲者ゼロを目指す

柱2: 『生命(いのち)と財産』を守るための防災基盤の充実を図る

### ■推進する3つの取組みと考え方

~人命を守る効果の高いもの災害の被害軽減につながるものから実施~

**取組1**  
人命保護を最優先にした緊急避難体制の確立

**取組2**  
災害に対する安全性を高めるための河川・砂防施設の効果的な整備

**取組3**  
新たな維持管理システムや住民との協働に効率的・効果的な維持管理

## 維持管理に関する取組み

### 流下能力を確保する取組み

#### ●河積回復減災対策事業

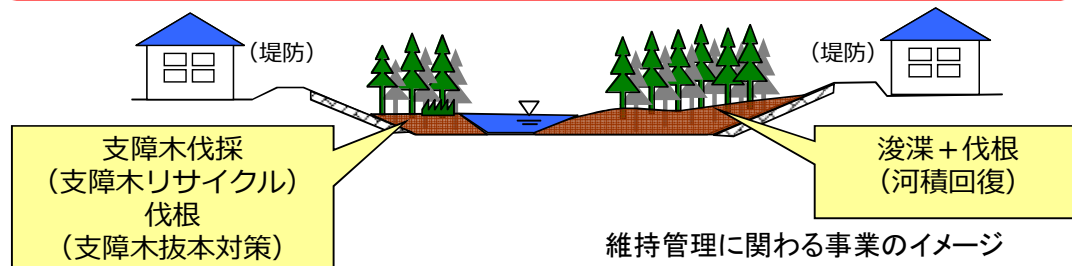
(支障木対策)

- 支障木抜本対策事業(河川管理者)
- 河川支障木リサイクル推進事業

- ・利活用型支障木伐採事業
- ・公募型支障木伐採事業

(堆積土砂対策)

- 河積回復減災対策事業



### 地域との協働による取組み

#### ●公募型河床掘削事業

#### ●ふるさとの川愛護活動支援事業

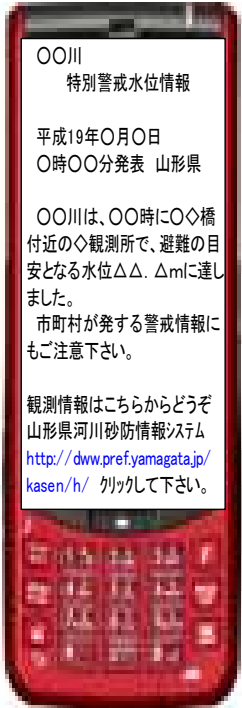
平成26年度河積回復減災対策事業(須川【上山市】)実施状況



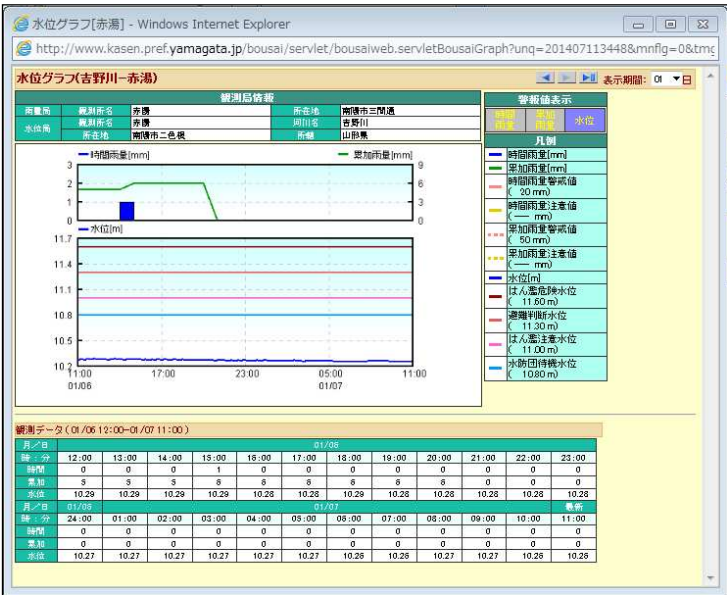
## 山形県 河川・砂防情報システム



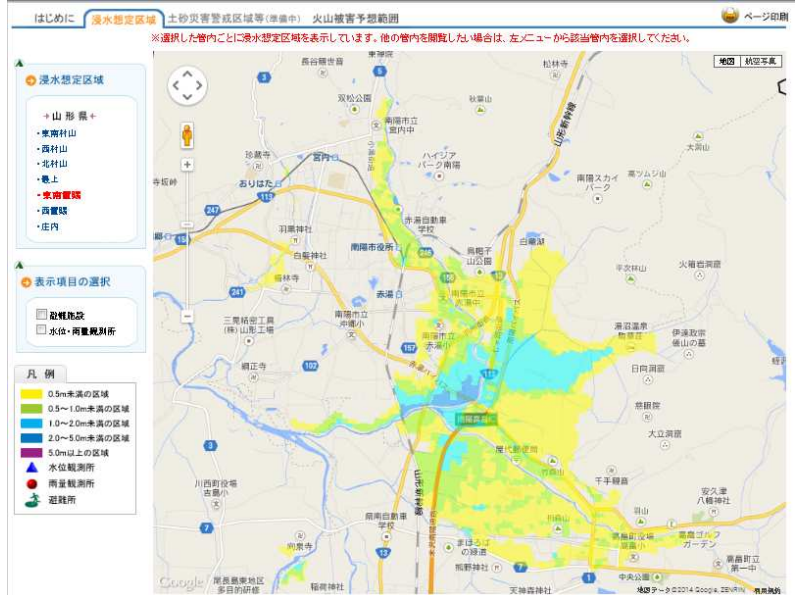
メール配信により迅速な情報提供



水位・雨量の推移を確認可能



警戒区域情報として浸水想定区域も確認可能



山形県 河川・砂防情報

関連情報を一元化して発信

気象情報 雨量情報 水位情報 土砂災害 ダム情報 映像情報

警報・注意報 雨量情報 レーダ雨量 水位情報 洪水予報 避難判断水位超過情報 水防警報 土砂災害警戒情報(共同発表) 土砂災害警戒情報(県独自の発表) ダム情報 カメラ映像

地図から探す 全地域 東南村山 西村山 北村山 最上 東南圏 西圏 庄内

全地域

- 気象警報・注意報 発表はありません
- 洪水予報 発表はありません
- 避難判断水位超過情報 発表はありません
- 水防警報 発表はありません
- 土砂災害警戒情報 発表はありません

警戒区域情報

浸水想定区域 | 土砂災害危険箇所 | 火山被害想定区域

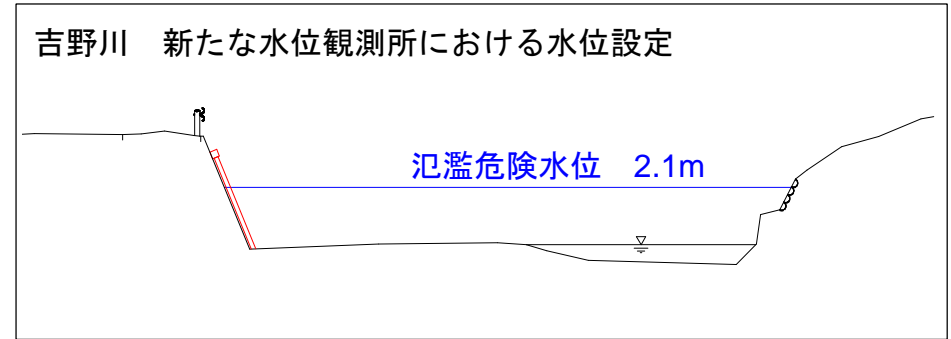
お知らせ 10月24日更新

観測局の保守点検について(2011.10.24)

観測局の保守点検により、観測データの欠測、異常値の観測が発生する可能性がありますので御了承ください。対象観測局、点検期間は以下のとおりです。

庄内総合支庁管内  
平成23年10月17日(月)から平成23年11月18日(金)まで  
雨量：荒川、大平、大八重川、大谷野、市染、大森、温湯支所、高坂、上野新田、赤川、白ヶ沢、山崎、大宮町、小名部、関川、越沢、小国、五十川、山五十川、宮田、豊野

## ①平成25年、26年に浸水被害が発生した吉野川上流に新たに水位計を設置



南陽市と協議し、新たな水位観測所の設置位置・設定水位を決定

## ②確実な情報伝達・観測体制の確保 (量水標の設置等)

南陽市における設置例



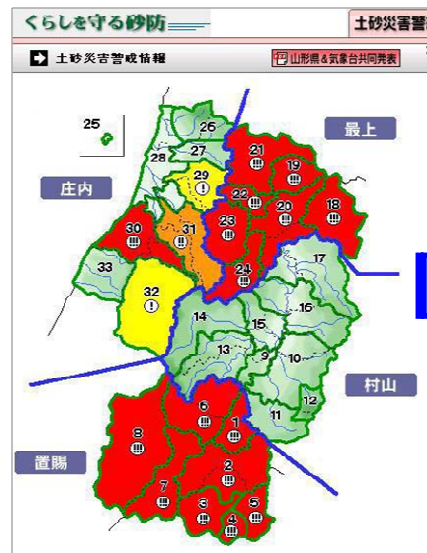
織機川 (南陽市漆山)



吉野川 (南陽市赤湯)

## ③土砂災害警戒情報の提供情報の改良

【現行の情報提供画面】



【改修後画面イメージ】

