

# 山形県内東北地方整備局関係 令和5年度 予算概要

令和5年3月31日

## 国土交通省 東北地方整備局 山形県内の4事務所

記者発表先：山形県政記者クラブ、米沢記者クラブ、新庄新聞放送記者会  
酒田記者クラブ、鶴岡記者会、山形建設業界専門紙

－ 問い合わせ先 －

### 国土交通省 東北地方整備局

山形河川国道事務所	TEL (023) 688-8421 (代)
河川関係：副所長(河川担当)	<small>こいで ひろし</small> 小出 博 (内線204)
道路関係：副所長(道路担当)	<small>たぐち ひでみ</small> 田口 秀美 (内線205)
酒田河川国道事務所	TEL (0234) 27-3331 (代)
河川関係：副所長(河川担当)	<small>おやまだ ひとし</small> 小山田 等 (内線204)
道路関係：副所長(道路担当)	<small>おかもと まもる</small> 岡本 守 (内線205)
新庄河川事務所	TEL (0233) 22-0251 (代)
河川関係：副所長(河川担当)	<small>やまかげ しゅうじ</small> 山影 修司 (内線204)
砂防関係：副所長(砂防担当)	<small>はたい げんすけ</small> 畑井 言介 (内線205)
酒田港湾事務所	TEL (0234) 33-6311 (代)
副所長(技術)	<small>すぎもと あきら</small> 杉本 陽 (内線36)
工務課長	<small>あゆがい もとかず</small> 鮎貝 基和 (内線39)

# 目 次

1. 山形県内令和5年度当初予算の概要	1
---------------------	---

2. 山形県内事業費総括表	1
---------------	---

## 資料編

1. 山形河川国道事務所関係	3
----------------	---

2. 酒田河川国道事務所関係	12
----------------	----

3. 新庄河川事務所関係	23
--------------	----

4. 酒田港湾事務所関係	32
--------------	----

※なお、各事業に対する質問は、担当事務所の問い合わせ先へお願いします。

位置図等の出典：地理院地図に事業情報等を追記して掲載

## 1. 山形県内令和5年度当初予算の概要

○気候変動の影響による水災害の頻発化・激甚化に対応するため、ハード・ソフトの両面から「流域治水」を推進します。

○高規格道路のミッシングリンクの解消及び高規格道路と直轄国道とのダブルネットワークの強化等を推進します。

○老朽化した河川管理施設の修繕・更新と操作施設の高度化・効率化、定期点検等により確認された修繕が必要な道路施設の対策を推進します。

○船舶の避難に必要な水域を確保するとともに、港内静穏度を向上させ、自然災害リスクに対する防災・減災並びに荷役作業の安全性、効率性の向上を図るため、防波堤の整備を推進します。

○交通事故多発地点と通学路の交通安全対策を推進します。

## 2. 山形県内事業費総括表

(単位：百万円)

区分	令和5年度 当初予算 (A)	令和4年度 当初予算 (B)	増減 (A－B)	倍率 (A／B)
河川事業	2,553	2,518	35	1.01
道路事業	32,257	30,059	2,198	1.07
砂防事業	4,137	3,807	330	1.09
港湾事業	1,114	924	190	1.21
合計	40,061	37,308	2,753	1.07

※本総括表は、県内4事務所（山形河川国道、酒田河川国道、新庄河川、酒田港湾）の各事業費の合計を計上したものです。

※事務所毎の事業費につきましては、資料編の各事務所の予算概要に掲載しております。

※工事諸費等を除く金額を記載しております。

※維持修繕事業費等を除く金額を記載しております。

# 資料編

令和5年度

山形河川国道事務所予算概要

令和5年3月31日

国土交通省 東北地方整備局  
山形河川国道事務所

問い合わせ先

国土交通省東北地方整備局 山形河川国道事務所

河川関係：副所長(河川担当) こいで ひろし 小出 博 (内線204)

道路関係：副所長(道路担当) たぐち ひでみ 田口 秀美 (内線205)

〒990-9580 山形市成沢西四丁目3番55号

TEL(023)688-8421(代)

## 1. 令和5年度の予算概要

(百万円)

区分	令和5年度 当初予算 (A)	令和4年度 当初予算 (B)	増減 (A-B)	倍率 (A/B)
河川事業	848	935	▲87	0.91
道路事業	17,610	18,270	▲660	0.96
合計	18,458	19,205	▲747	0.96

※工事諸費等を除く金額を記載しております。

※維持修繕事業費等を除く金額を記載しております。

## 2. 令和5年度の全体概要

- 山形河川国道事務所では、一級河川最上川及び一般国道13号・47号・48号・112号・113号の5路線と東北中央自動車道の整備や管理を通じて、県内の産業振興に欠かせない交通基盤の構築、県民生活の安全・安心の確保に取り組めます。
- 令和5年度の総工事関係費（工事諸費等は除く）は、約185億円で、うち河川事業は約8億円、道路事業は約176億円です。
- 河川事業では、安全で安心できる地域づくりのため、次の事業等を推進します。
  - ・ 最上川上流 須川地区河道掘削事業 (山形市) 【継続】
  - ・ 最上川水系 寒河江地区かわまちづくり (寒河江市) 【継続】
- ※「最上川中流・上流緊急治水対策プロジェクト(R3.1策定)」及び「最上川上流(置賜地域)緊急治水対策プロジェクト(R4.12策定)」に関連する各予定事業(令和5年度実施分)は、令和4年度補正予算等で実施中。
- 道路事業では、安全で円滑な交通を確保するため、次の事業等を推進します。
  - ・ 国道113号 梨郷道路 (長井市～南陽市) 【開通】
  - ・ 国道13号 山形13号交通安全対策(金生南交差点改良) (上山市) 【継続】  
他20カ所

### 3. 主要事業箇所別調書

#### 山形河川国道事務所における事業一覧

※工事諸費等を除く金額を記載。

事業区分	事業名（市町村名）	R5 工事関係費（百万円）	R5 進捗状況	完成・開通目標年度	R5 事業内容	資料
河川	もがみがわ 最上川上流 須川地区河道掘削事業 （山形市）	824	継続	—	河道掘削	P8
	もがみがわ 最上川水系 寒河江地区かわまちづくり （寒河江市）	24	継続	R11 年度	管理用通路等	P9
道路	国道13号 新庄金山道路 （新庄市～最上郡金山町）	3,450	継続	R7 年度 ※1、2	調査設計、支障物移転、改良・橋梁・トンネル工事	
	国道13号 金山道路 （最上郡金山町）	500	継続	—	調査設計、支障物移転、改良・橋梁工事	
	国道13号 真室川雄勝道路 （山形県最上郡真室川町～秋田県湯沢市）	1,100	継続	—	調査設計、用地買収、支障物移転、改良・トンネル工事	
	国道47号 新庄古口道路 （新庄市～最上郡戸沢村）	1,560	継続	※3	調査設計、支障物移転、改良・舗装・道路付属物工事	
	国道47号 高屋防災 （最上郡戸沢村）	250	継続	—	調査設計、用地買収、支障物移転	
	国道47号 高屋道路 （最上郡戸沢村）	3,560	継続	R6 年度 ※1	調査設計、支障物移転、トンネル工事	
	国道112号 山形中山道路 （山形市～東村山郡中山町）	300	継続	—	調査設計、用地買収、支障物移転	
	国道113号 梨郷道路 （長井市～南陽市）	4,965	開通	R5 年度	全線2車線開通 調査設計、支障物移転、改良・舗装工事	P10
	国道113号 小国道路 （新潟県岩船郡関川村～西置賜郡小国町）	650	継続	—	調査設計、用地買収、支障物移転、改良・橋梁工事	
	国道13号 津久茂橋架替 （東置賜郡高畠町）	85	継続	—	調査設計	

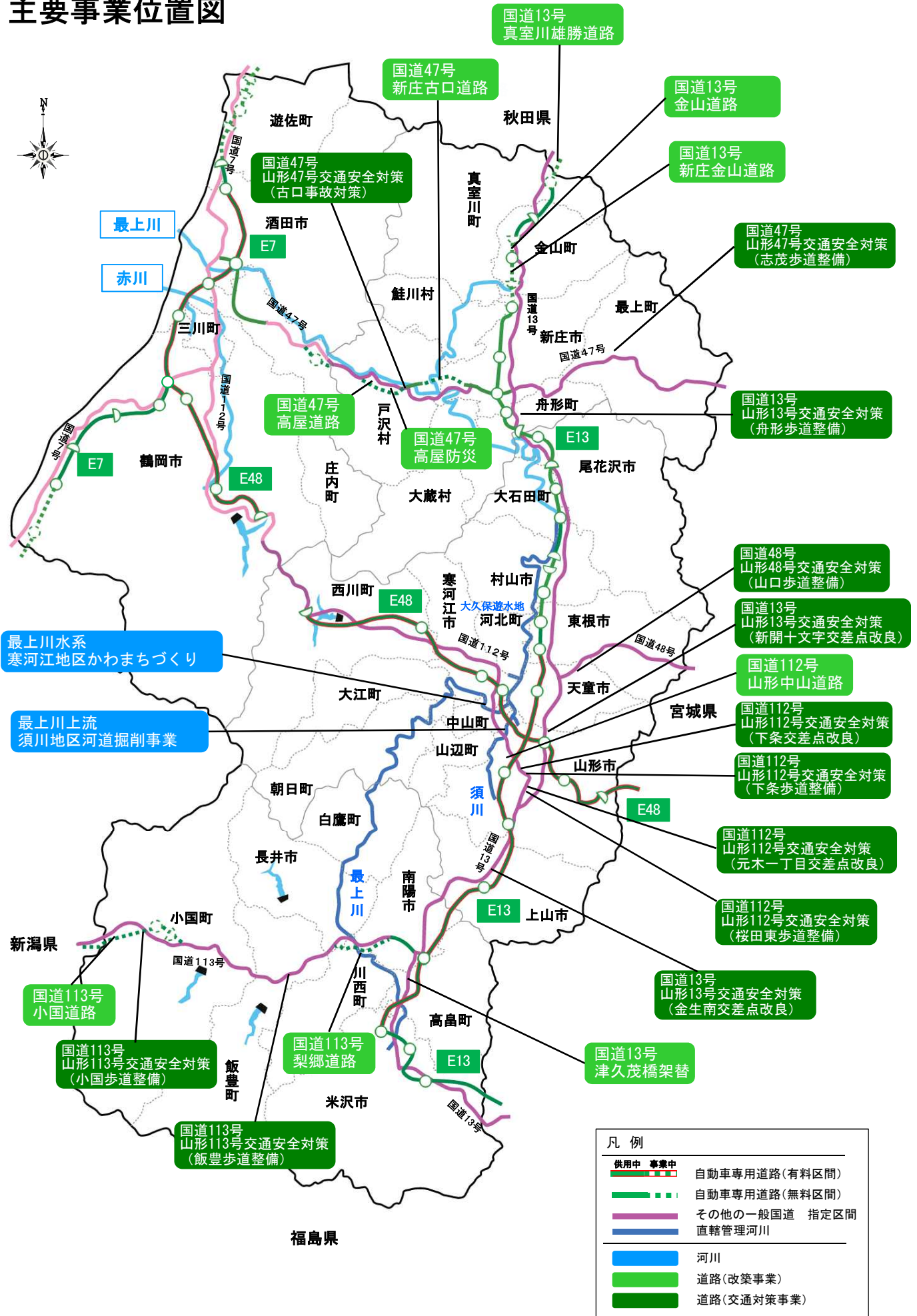
次ページへ続く

事業区分	事業名（市町村名）	R5 工事 関係費 （百万円）	R5 進捗 状況	完成・ 開通 目標年度	R5 事業内容	資料
道路	国道13号 山形13号交通安全対策 <small>かなおいみなみ</small> （金生南 交差点改良） <small>かみのやまし</small> （上山市）	185	継続	—	橋梁工事	P11
	国道13号 山形13号交通安全対策 <small>しんかいじゅうもんじ</small> （新開十文字交差点改良） <small>やまがたし</small> （山形市）	20	継続	—	調査設計	
	国道13号 山形13号交通安全対策 <small>ふながた</small> （舟形歩道整備） <small>もがみぐんふながたまち</small> （最上郡舟形町）	120	継続	—	調査設計、用地買収	
	国道47号 山形47号交通安全対策 <small>しも</small> （志茂歩道整備） <small>もがみぐんもがみまち</small> （最上郡最上町）	30	継続	—	調査設計	
	国道47号 山形47号交通安全対策 <small>ふるくち</small> （古口事故対策） <small>もがみぐんとざわむら</small> （最上郡戸沢村）	75	継続	—	用地買収	
	国道48号 山形48号交通安全対策 <small>やまぐち</small> （山口歩道整備） <small>てんどうし</small> （天童市）	90	継続	—	調査設計、用地買収	
	国道112号 山形112号交通安全対策 <small>さくらだひがし</small> （桜田東歩道整備） <small>やまがたし</small> （山形市）	35	継続	—	調査設計、用地買収	
	国道112号 山形112号交通安全対策 <small>もときいつちようめ</small> （元木一丁目交差点改良） <small>やまがたし</small> （山形市）	135	継続	—	公共補償、改良工事	
	国道112号 山形112号交通安全対策 <small>しもじょう</small> （下条歩道整備） <small>やまがたし</small> （山形市）	99	継続	—	用地買収、改良工事	
	国道112号 山形112号交通安全対策 <small>しもじょう</small> （下条交差点改良） <small>やまがたし</small> （山形市）	99	継続	—	用地買収、改良工事	
	国道113号 山形113号交通安全対策 <small>おぐに</small> （小国歩道整備） <small>にしおきたまぐんおぐにまち</small> （西置賜郡小国町）	125	継続	—	調査設計、用地買収	
	国道113号 山形113号交通安全対策 <small>いいで</small> （飯豊歩道整備） <small>にしおきたまぐんいいでまち</small> （西置賜郡飯豊町）	177	継続	—	用地買収、改良・舗装 工事	

- ※1. トンネル工事が順調に進んだ場合
- ※2. 用地買収が順調に進んだ場合
- ※3. 変状したトンネル本体の再構築範囲が決定した段階で精査



# 4. 主要事業位置図



# 最上川上流 須川地区河道掘削事業

R5:824百万円※

完成予定：—

継続

山形県山形市

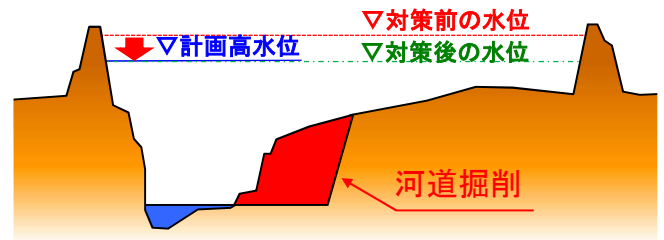
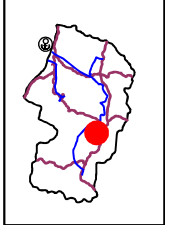
河川

直轄

※上記の事業費は、当該河川全体の事業費(工事諸費を除く)を記載

## 【事業の概要】

- ・平成30年7月豪雨等の近年の災害を踏まえ実施した重要インフラの緊急点検結果に基づき、洪水時の危険性に関する緊急対策として、緊急的に樹木伐採・河道掘削等を実施し、早期に地域の安全性の向上を図ります。
- ・令和5年度は、河道掘削を実施します。



【河道掘削(イメージ)】

もがみがわ さがえ  
**最上川水系 寒河江地区かわまちづくり**

R5:24百万円※

完成予定:R11

継続

山形県 さがえし 寒河江市

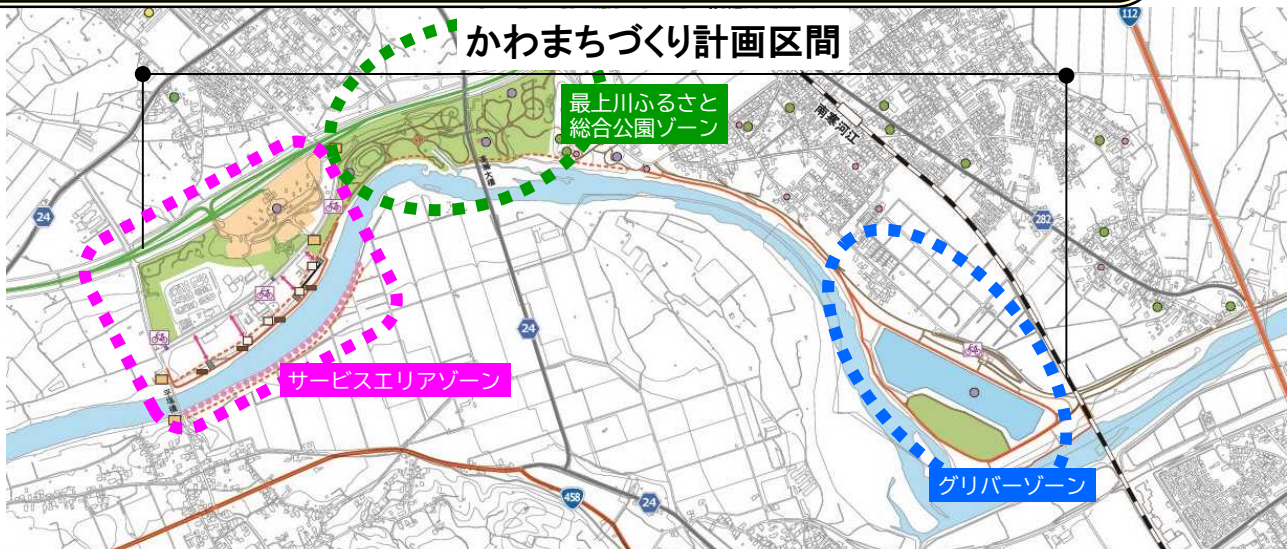
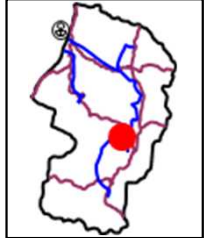
河川

直轄

※上記の事業費は、当該河川全体の事業費(工事諸費を除く)を記載

**【事業の概要】**

寒河江地区では、水辺プラザやグリバーさがえ等の施設間の連続性の確保と利活用の促進を図る他、良好な水辺空間の創出や、まちとかわたの回遊性の向上による多様な交流活動を展開するため、管理用通路や高水敷整正等の整備を実施します。



**【整備効果】**

施設間の回遊性を図り、憩うことのできる親水空間の整備を一体として進めることにより、交流拠点としての活性化が期待されます。



▲かわまちづくりの整備イメージ



▲さくらんぼウォーク

▼ゴムボート下り



▲最上川でのイベント開催状況

**【令和5年度の事業内容】**

管理用通路等を実施します。

# 国道113号 梨郷道路

R5:4,965百万円

開通予定:R5年度

開通

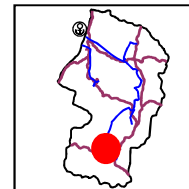
山形県長井市～南陽市

道路

直轄

## 【事業の概要】

国道113号 梨郷道路は、新潟山形南部連絡道路の一部を構成し、事故多発箇所の改善、高次医療施設へのアクセス向上等を目的とした自動車専用道路です。

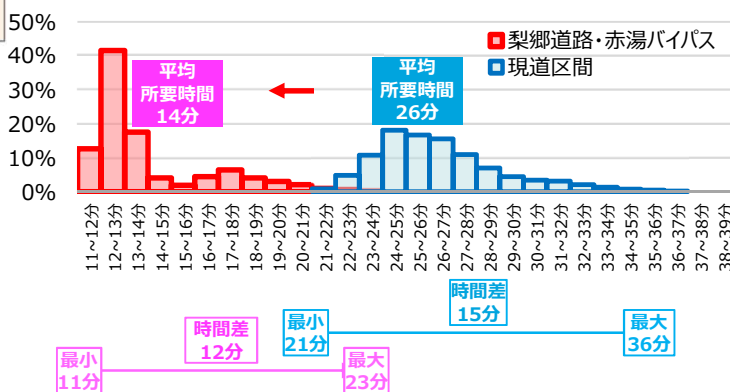


▲梨郷道路の整備状況

## 【整備効果】

- 救急搬送の迅速性・安定性が向上し、地域救急医療活動を支援します。
- 隘路を回避し、渋滞や事故問題の改善を支援します。

### ▼梨郷道路・赤湯バイパス及び並行現道区間の所要時間の分布



### ▼梨郷道路・赤湯バイパス整備前後の「所要時間の短縮と定時性の向上」

梨郷道路・赤湯バイパス区間の  
所要時間の短縮  
約12分短縮  
(約26分→約14分)

梨郷道路・赤湯バイパス区間の  
定時性の向上  
約3分短縮  
(約15分→約12分)



出典：ETC2.0道路プローブデータ(R3.10)  
(梨郷道路の所要時間分布は、赤湯バイパスの所要時間分布を元に試算)

## 【令和5年度の事業内容】

舗装工事等を実施し、全線2車線にて開通させます。

国道13号 山形13号交通安全対策(金生南交差点改良)

かなおいみなみ

R5:185百万円

開通予定:—

継続

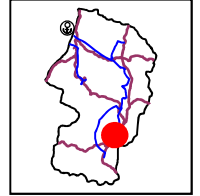
山形県かみのやまし 上山市

道路

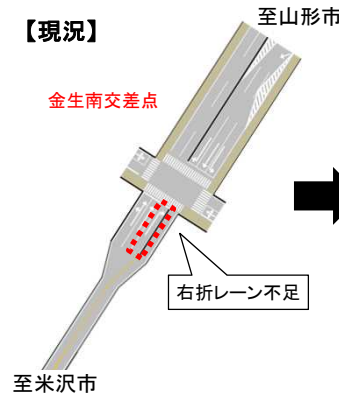
直轄

かみのやま

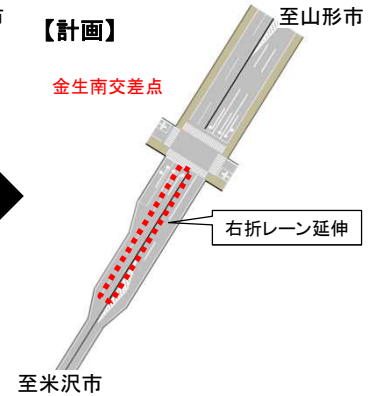
上山市郊外に位置する当交差点は、右折レーン延長が不足し、直進阻害による追突事故等が多発しています。このため、右折レーンの延伸等を行います。



【現況】



【計画】



▲整備イメージ

右折レーンの延長等により、交通事故の削減及び交通の円滑化が図られます。

令和5年度

酒田河川国道事務所 予算概要

令和5年3月31日

国土交通省 東北地方整備局  
酒田河川国道事務所

問い合わせ先

国土交通省東北地方整備局 酒田河川国道事務所

河川関係：副所長（河川担当） おやまだ 小山田 ひとし 等（内線204）

道路関係：副所長（道路担当） おかもと 岡本 まもる 守（内線205）

〒998-0011 酒田市上安町一丁目2-1

TEL：0234-27-3331（代表）

## 1. 令和5年度の予算概要

(単位:百万円)

区 分	令和5年度 当初予算 (A)	令和4年度 当初予算 (B)	対前年度 増減 (A-B)	伸び率 (A/B)
河川事業	1,093	1,033	60	1.06
道路事業	14,647	11,789	2,858	1.24
合 計	15,740	12,822	2,918	1.23

※工事諸費等を除く金額を記載しております。

※維持修繕事業費等を除く金額を記載しております。

## 2. 令和5年度の全体概要

日本海沿岸東北自動車道 酒田みなと～遊佐6.5kmが開通します

- 酒田河川国道事務所では、河川は一級河川最上川下流及び赤川、道路は日本海沿岸東北自動車道と一般国道7号・47号・112号の3路線について、改修・改築・交通安全等事業や管理を通じて、県内の産業振興に欠かせない交通基盤の構築、県民生活の安全・安心の確保に取り組めます。

また、日常的な維持・パトロールについても、適切な予算を確保し取り組んでいます。

- 令和5年度の総工事関係費（工事諸費等は除く）は約157億円で、うち河川事業は約11億円、道路事業は約146億円です。

- 河川事業では、安全で安心できる地域づくりのため、次の事業等を推進します。

- 最上川下流 最上川下流部河道掘削事業（酒田市） 【継続】
- 最上川下流 鈴川排水機場設備更新（酒田市） 【継続】
- 赤川 赤川中流部河道掘削事業（東田川郡三川町） 【継続】
- 赤川 鶴岡市赤川かわまちづくり事業（大宝寺～黒川地区）（鶴岡市） 【継続】
- 赤川 成田排水機場設備更新（支川大山川地区）（東田川郡三川町） 【完成】

- 道路事業では、安全で円滑な交通を確保するため、次の事業等を推進します。

- 日本海沿岸東北自動車道 酒田みなと～遊佐（酒田市～遊佐町） 【開通】
- 国道7号 朝日温海道路（鶴岡市） 【継続】
- 国道7号 遊佐象潟道路（遊佐町） 【継続】
- 国道47号 戸沢立川道路（戸沢村～庄内町） 【継続】
- 国道7号 山形7号交通安全対策（福岡交差点改良）（酒田市） 【継続】
- 国道7号 山形7号交通安全対策（興屋地区事故対策）（酒田市） 【継続】
- 国道7号 山形7号交通安全対策（白木交差点改良）（遊佐町） 【継続】
- 国道112号 山形112号交通安全対策（東原町地区事故対策）（鶴岡市） 【継続】

### 3. 事業箇所別調書

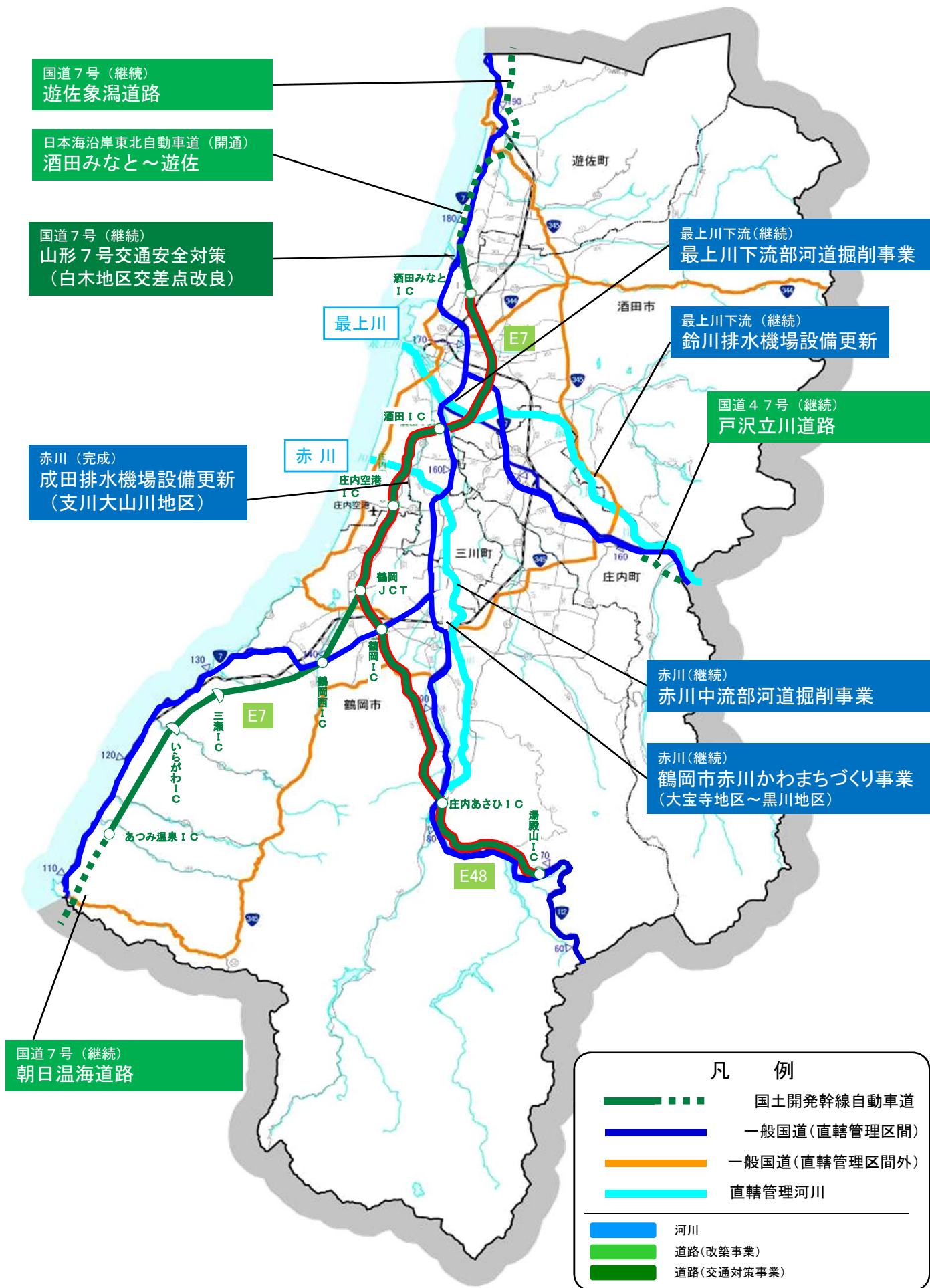
#### 酒田河川国道事務所における事業一覧

事業区分	事業名	市町村名	R5工事関係費 (百万円)	R5事業内容	資料
河川	最上川下流 最上川下流部河道掘削事業	さかたし 酒田市	373	河道掘削	P16
	最上川下流 鈴川排水機場設備更新	さかたし 酒田市	380 ※1	排水機場設備更新	P16
	赤川 赤川中流部河道掘削事業	ひがしたがわぐん 東田川郡 みかわまち 三川町	293	河道掘削	P17
	赤川 鶴岡市赤川かわまちづくり事業 (大宝寺～黒川地区)	つるおかし 鶴岡市	47	河畔整備	P17
	赤川 成田排水機場設備更新 (支川大山川地区)	ひがしたがわぐん 東田川郡 みかわまち 三川町	380 ※1	排水機場設備更新	P18
道路	日本海沿岸東北自動車道 酒田みなと～遊佐	さかたし 酒田市～ あくみぐん 遊佐町	2,236	支障移転補償、改良工、橋梁上部工、舗装工、道路付属物工	P19
	国道7号 朝日温海道路	つるおかし 鶴岡市	3,450	道路設計、用地買収、トンネル工、改良工、橋梁下部工	P19
	国道7号 遊佐象潟道路	あくみぐん 遊佐町	8,250	埋蔵文化財調査、道路・構造物設計、用地買収、支障移転補償、改良工、橋梁上下部工	P20
	国道47号 戸沢立川道路	もがみぐんとざわむら 最上郡戸沢村～ ひがしたがわぐんしょうないまち 東田川郡庄内町	150	道路設計、用地調査	P21
	国道7号 山形7号交通安全対策 (福岡交差点改良)	さかたし 酒田市	247	改良工事、調査設計	
	国道7号 山形7号交通安全対策 (興屋地区事故対策)	さかたし 酒田市	61	改良工事、調査設計、公共補償	
	国道7号 山形7号交通安全対策 (白木地区交差点改良)	あくみぐん 遊佐町	32	調査設計	P22
	国道112号 山形112号交通安全対策 (東原町地区事故対策)	つるおかし 鶴岡市	221	改良工事、調査設計	

※1：排水機場設備更新の事業費は最上川下流と赤川の全体事業費を記載



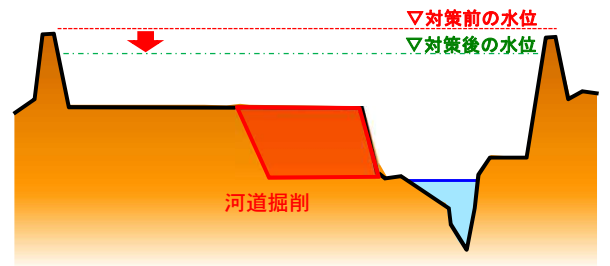
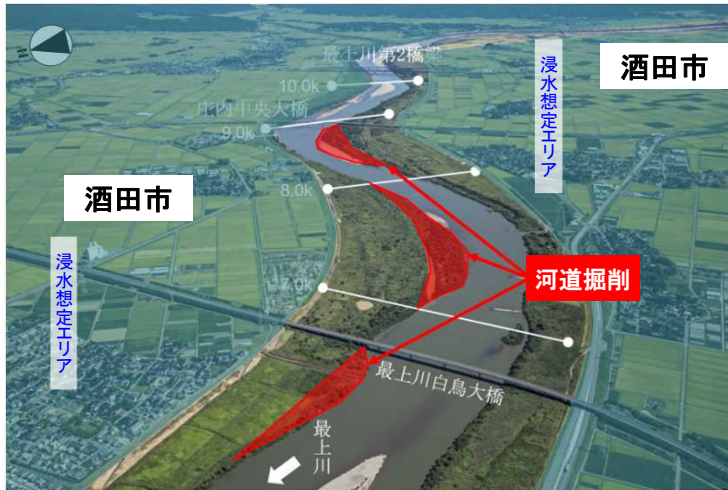
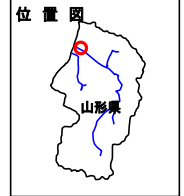
## 4. 主要事業位置図



もがみがわ 最上川下流		もがみがわ 最上川下流部河道掘削事業		R5:373百万円※	
				完成予定:—	
継続	さかたし 山形県酒田市	河川	直轄		

※上記の事業費は、当該河川全体の事業費(工事諸費を除く)を記載

流下能力が低く、背後に重要資産が集中している区間等において、河道掘削を実施し、浸水被害の防止を図ります。  
令和5年度は、河道掘削を実施します。



河道掘削(イメージ)

河道掘削を実施し、洪水時の水位を低下させます。掘削土については、河川堤防のほか、氾濫被害の軽減に資する盛土などに有効活用を図ります。

※図の事業範囲の旗揚げ及び赤着色は、当該事業全体の事業範囲を示しており、令和5年度の事業範囲のみを示すものではありません。

もがみがわ 最上川下流		すずかわはいすいきじょう 鈴川排水機場設備更新		R5:380百万円※	
				完成予定:R6年度	
継続	さかたし 山形県酒田市	河川	直轄		

※上記の事業費は、最上川下流と赤川の全体の事業費(工事諸費を除く)を記載

鈴川排水機場のポンプ駆動用原動機は度重なる補修により機能の確保を図ってきたが、今後の運用が懸念される状況が考えられ、万一運用に支障をきたした場合、治水機能の確保が果たせなくなる恐れがあることから、更新により機能保持を図ります。



令和4~6年度で2基の原動機の更新を実施します。



【鈴川排水機場 全景】

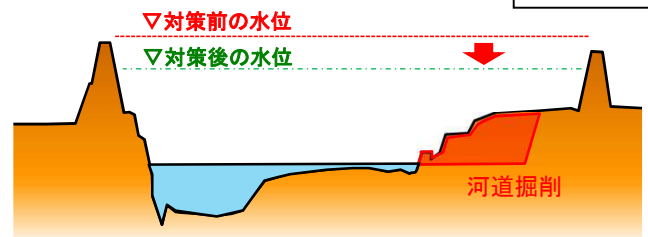
【排水機場設備】



あかがわ あかがわ <b>赤川 赤川中流部河道掘削事業</b>		R5:293百万円※	
		完成予定:—	
継続	ひがしたがわ みかわまち 山形県東田川郡三川町	河川	直轄

※上記の事業費は、当該河川全体の事業費(工事諸費を除く)を記載

流下能力が低く、背後に重要資産が集中している区間等において、河道掘削を実施し、浸水被害の防止を図ります。  
令和5年度は、河道掘削を実施します。



河道掘削(イメージ)

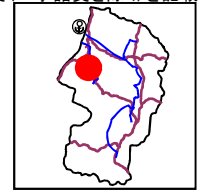
河道掘削を実施し、洪水時の水位を低下させます。掘削土については、河川堤防のほか、氾濫被害の軽減に資する盛土などに有効活用を図ります。

※図の事業範囲の旗揚げ及び赤着色は、当該事業全体の事業範囲を示しており、令和5年度予算の事業範囲のみを示すものではありません。

あかがわ つる おかし あかがわ <b>赤川 鶴岡市赤川かわまちづくり事業 (大宝寺地区 ~黒川地区)</b>		R5:47百万円※	
		完成予定:R11年度	
継続	つる おかし 山形県鶴岡市	河川	直轄

※上記の事業費は、当該河川全体の事業費(工事諸費を除く)を記載

鶴岡市赤川では、幅広い世代が集う新たな水辺空間を創出するため、高水敷整正、管理用通路や親水護岸等の整備を実施します。  
令和5年度は河畔整備を実施します。



▲整備イメージ (かわの見える景観)

河畔整備をすることにより、賑わいのある水辺空間の創出を図ります。

※図の事業範囲の旗揚げは、当該事業全体の事業範囲を示しており、令和5年度の事業範囲のみを示すものではありません。

あかがわ なりたはいすいきじょう		おおやまがわ		R5: 380百万円※	
赤川 成田排水機場設備更新(支川大山川地区)				完成予定: R5年度	
完成	ひがしたがわ みかわまち 山形県東田川郡三川町	河川	直轄		

※上記の事業費は、最上川下流と赤川の全体の事業費(工事諸費を除く)を記載

成田排水機場のポンプ駆動用原動機は度重なる補修により機能の確保を図ってきたが、今後の運用が懸念される状況が考えられ、万一運用に支障をきたした場合、治水機能の確保が果たせなくなる恐れがあることから、更新により機能保持を図ります。



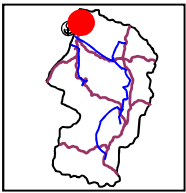
令和3～5年度で2基の原動機の更新を実施します。

位置図



<b>日本海沿岸東北自動車道 酒田みなと～遊佐</b>		さかた  ゆざ	
		R5:2,236百万円	
開通 山形県酒田市～遊佐町		道路 直轄	
酒田みなと～遊佐 延長12km		開通予定:R5年度	

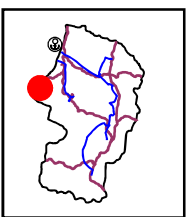
酒田みなと～遊佐は、日本海沿岸東北自動車道の一部を構成し、生活・産業・文化等の広域的な連携・交流の促進はもとより、観光振興支援、重要港湾へのアクセス強化、第三次救急医療施設への搬送時間短縮を目的とする道路です。



▲国道7号の事故発生状況  
酒田みなと～遊佐の整備により、災害時等のリダンダンシー確保が図られます。

<b>国道7号 朝日温海道路</b>		あさひ あつみ	
		R5:3,450百万円	
継続 新潟県村上市～山形県鶴岡市		道路 直轄	
酒田みなと～遊佐 延長12km		開通予定:—	

朝日温海道路は、日本海沿岸東北自動車道の一部を構成し、災害時の緊急輸送路の確保、第三次救急医療施設へのアクセス性の向上、日本海側における交流・連携強化を図ることを目的とする道路です。



鼠ヶ関から酒田方面を望む

# 国道7号 遊佐象潟道路

R5:8,250百万円

開通予定: R8年度

継続

山形県飽海郡遊佐町～秋田県にかほ市

道路

直轄

遊佐象潟道路は、日本海沿岸東北自動車道の一部を構成し、秋田・山形県境地域の第三次救急医療施設へのアクセス性向上、さらには災害時の代替路確保を図るとともに、広域的な交流・連携の促進を図ることを目的とする道路です。



※1: 用地買収、埋蔵文化財調査が順調に進んだ場合 ※2: 軟弱地盤対策工事や大規模橋梁工事等が順調に進んだ場合



吹浦から象潟方面を望む



(仮)吹浦高架橋イメージパース 遊佐鳥海ICから象潟方面を望む

# 国道47号 戸沢立川道路

R5: 150百万円

開通予定: ー

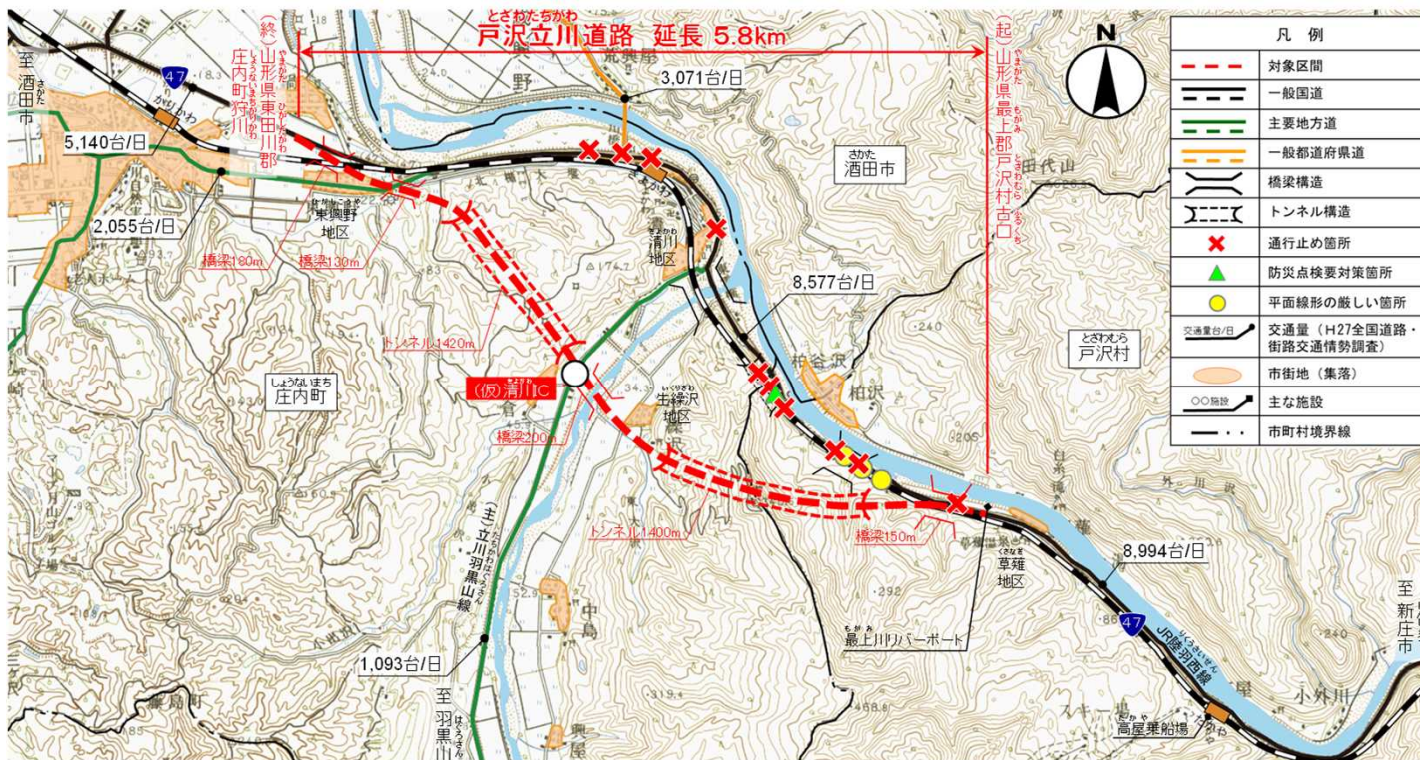
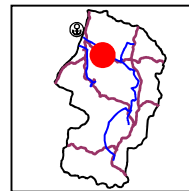
継続

山形県最上郡戸沢村～東田川郡庄内町

道路

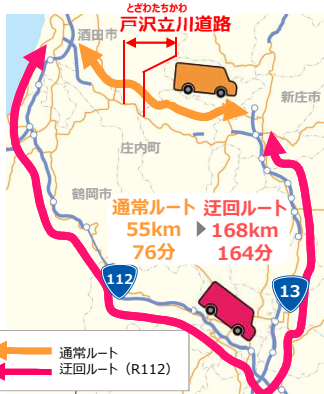
直轄

戸沢立川道路は、新庄酒田道路の一部を構成し、高規格幹線道路と一体となって広域道路ネットワークを形成し、物流・産業・観光・文化等の連携・交流の促進、災害に備えた道路ネットワークの強靱化を図ることを目的とする道路です。



## 【整備効果】

急カーブや狭小幅員等の現道の課題を回避し、通行止めによる広域迂回を解消する信頼性の高い道路ネットワークを確保します。



▲国道47号通行止時の迂回ルート



▲急カーブ、路面凍結状況



▲幅員狭小、堆雪状況

国道7号 山形7号交通安全対策(白木地区交差点改良)<sup>しろき</sup>

R5: 32百万円

開通予定:—

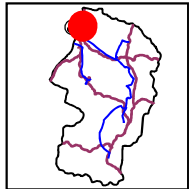
継続

山形県飽海郡遊佐町<sup>あくみ ゆさまち</sup>

道路

直轄

【事業の概要】飽海郡遊佐町郊外に位置する当交差点は、右折レーン延長が不足し、直進阻害による追突事故等が多発しています。このため、右折レーンの延伸等を行います。



▲交差点の状況

【令和5年度の事業内容】調査設計を実施します。



令和5年度

## 新庄河川事務所予算概要

令和5年3月31日

国土交通省 東北地方整備局  
新庄河川事務所

問い合わせ先

国土交通省東北地方整備局 新庄河川事務所

河川関係： 副所長（河川担当） やまかげ 山影 しゅうじ 修司（内線204）

砂防関係： 副所長（砂防担当） はたい 畑井 げんすけ 言介（内線205）

〒996—0071 新庄市小田島町5—55

TEL（0233）22—0251（代）

## 1. 令和5年度の予算概要

(単位：百万円)

区 分	令和5年度 当初工事関係費	令和4年度 当初工事関係費	増減	伸率 R5/R4
河 川 事 業	612	550	+62	1.11
砂防・地すべり対策 事業	4,137	3,807	+330	1.09
合 計	4,749	4,357	+392	1.09

※工事諸費等を除く金額を記載しております。

※維持修繕事業費等を除く金額を記載しております。

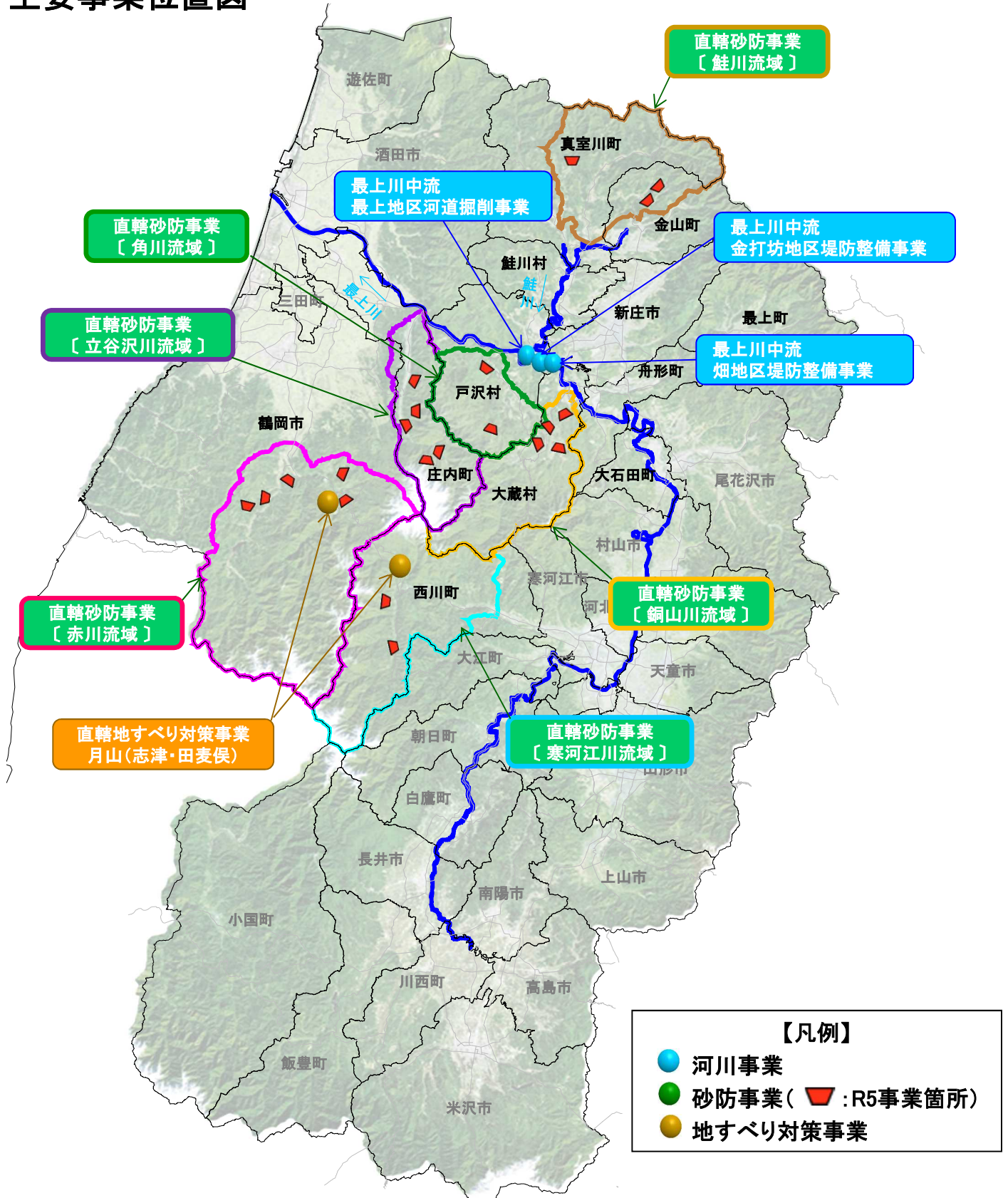
## 2. 令和5年度の全体概要

- 新庄河川事務所では、河川・砂防・地すべり対策 事業を行っており、河川は一級河川最上川中流において整備並びに管理を実施し、砂防は最上川水系及び赤川水系において土砂災害防止を目的とした整備と月山地区においては地すべり対策事業を実施し、県民生活の安全・安心の確保に取り組めます。
- 令和5年度の総工事関係費（工事諸費等は除く）は約47.5億円で、うち河川事業は約6.1億円、砂防・地すべり対策 事業は約41.4億円です。
- 一般河川改修事業  
安全で安心できる地域生活を守るため、河道掘削などの河川改修事業を推進します。
  - 最上川中流 最上地区河道掘削事業 (最上郡戸沢村)【継続】
  - 最上川中流 金打坊地区堤防整備事業 (最上郡戸沢村)【新規】
  - 最上川中流 畑地区堤防整備事業 (新庄市)【継続】
- 直轄砂防事業  
土砂災害防止を目的とした直轄砂防事業を推進します。
  - 潜岩第2砂防堰堤（改築） (東田川郡庄内町)【継続】
  - 舂玉第2砂防堰堤（補修） (最上郡大蔵村)【継続】
  - 水上沢第2砂防堰堤 (西村山郡西川町)【新規】
  - 小又川砂防堰堤（改築） (最上郡真室川町)【継続】
  - 十座沢砂防堰堤 (鶴岡市)【継続】
- 直轄地すべり対策事業  
多くの集落、温泉等の観光施設、重要交通網を保全するため、直轄地すべり対策事業を推進します。
  - 月山地区（志津・田麦俣）地すべり (西村山郡西川町、鶴岡市)【継続】

### 3. 主要事業箇所一覧

事業区分	流域名	事業名	R5工事関係費(百万円)	市町村名	完成・目標年度	R5事業内容	資料
河川	最上川	最上地区河道掘削事業	612	最上郡戸沢村	R13	河道掘削 〈継続〉	P27
	最上川	金打坊地区堤防整備事業		最上郡戸沢村	R7	用地取得 〈新規〉	P27
	最上川	畑地区堤防整備事業		新庄市	—	揚水機場移設 〈継続〉	P28
砂防	立谷沢川	最上川水系 直轄砂防事業	2,405	ひがしがたがわくんしやうないまち 東田川郡庄内町	R5	前の川第2砂防堰堤(改築) 〈完成〉	
					R7	科沢砂防堰堤 〈継続〉	
					R7	まつざわ 松沢第3砂防堰堤 〈継続〉	
					R7	くぐいわ 潜岩第2砂防堰堤(改築) 〈継続〉	P28
					R18	たちやざわがわ 立谷沢川溪流保全工 〈継続〉	
					R6	たまがわ 玉川第3砂防堰堤(改築) 〈新規〉	
	角川			最上郡戸沢村	R5	かのさわ 鹿の沢第2砂防堰堤(改築) 〈完成〉	P29
					R9	みつざわ 三ツ沢第5砂防堰堤 〈新規〉	P30
	銅山川			最上郡大蔵村	R5	ますだま 丹玉第2砂防堰堤(補修) 〈完成〉	
					R6	きとおだ 木遠田砂防堰堤(補修) 〈継続〉	
					R6	たきさわ 滝の沢砂防堰堤(改築) 〈新規〉	
					R7	こたきがわ 小滝川第1砂防堰堤 〈継続〉	
	寒河江川			西村山郡西川町	R9	みなかみさわ 水上沢第2砂防堰堤 〈新規〉	
					R7	おおひばら 大檜原第3砂防堰堤(補修) 〈新規〉	
	鮭川			最上郡真室川町	R7	こまたがわ 小又川砂防堰堤(改築) 〈継続〉	
R7		ぬのびせわさほう 布引沢砂防堰堤 〈新規〉					
R7		いりみず 入水ノ沢砂防堰堤 〈新規〉					
赤川	赤川水系 直轄砂防事業	899	つるおかし 鶴岡市	R6	たかみちさわがわ 高道沢川砂防堰堤 〈継続〉		
				R7	じゅうざ 十座沢砂防堰堤 〈継続〉	P31	
				R6	みずかみさわ 水上沢砂防堰堤 〈新規〉		
				R7	なかむらさわ 仲村沢砂防堰堤 〈新規〉		
				R8	トチノミ沢砂防堰堤 〈新規〉		
地すべり	最上川	月山地区 直轄地すべり対策事業 (志津・田妻俣地区)	833	にしむらやまぐんにしかわまち 西村山郡西川町 つるおかし 鶴岡市	R20	集水井工、排水トンネル等 〈継続〉	P31

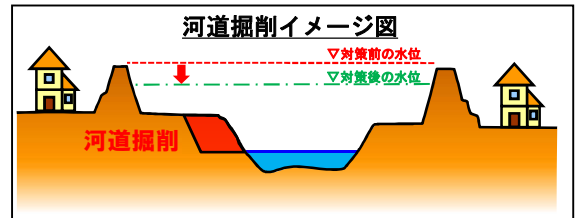
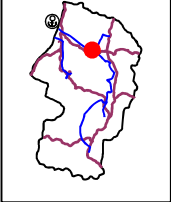
## 主要事業位置図



もがみがわ 最上川中流		もがみ 最上地区河道掘削事業	R5:612百万円※	
			完成予定: R13	
継 続	もがみぐん とざわむら 山形県最上郡戸沢村		河川	直轄

※上記の事業費は、当該河川全体の事業費(工事諸費を除く)を記載

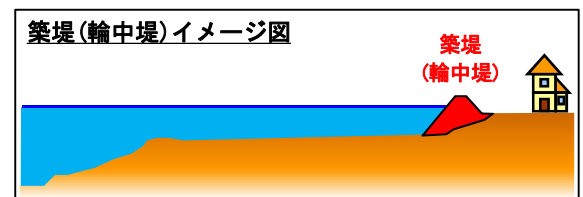
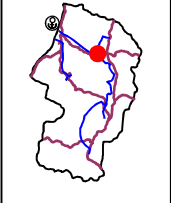
最上川中流(最上地区)において河道掘削等を実施し、早期に安全性の向上を図ります。令和5年度は、河道掘削等を実施します。



もがみがわ 最上川中流		かねうちぼう 金打坊地区堤防整備事業	R5:612百万円※	
			完成予定: R7	
新 規	もがみぐん とざわむら 山形県最上郡戸沢村		河川	直轄

※上記の事業費は、当該河川全体の事業費(工事諸費を除く)を記載

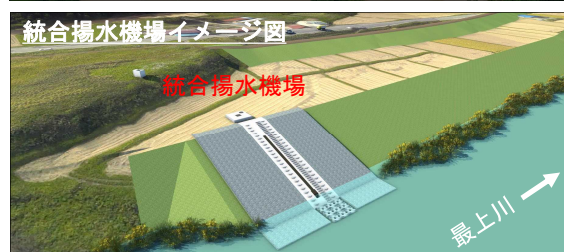
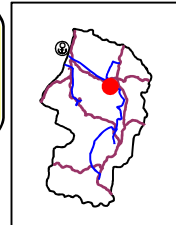
最上川中流(金打坊地区)において築堤(輪中堤)等を実施し、早期に安全性の向上を図ります。令和5年度は、用地取得、築堤(輪中堤)等を実施します。



もがみがわ はた <b>最上川中流 畑地区堤防整備事業</b>		<b>R5:612百万円※</b> 完成予定: ——	
継 続	しんじょうし 山形県新庄市	河川	直轄

※上記の事業費は、当該河川全体の事業費(工事諸費を除く)を記載

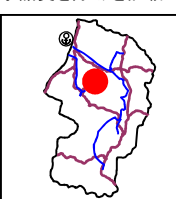
最上川中流(畑地区)において築堤等を実施し、早期に安全性の向上を図ります。令和5年度は、統合揚水機場整備等を実施します。



もがみがわ くぐりいわ <b>最上川水系直轄砂防事業(潜岩第2砂防堰堤)</b>		<b>R5:2,405百万円※</b> 完成予定: R7	
継 続	ひがした がわぐん しょうないまち 山形県東田川郡庄内町	河川(砂防)	直轄

※上記の事業費は、当該水系全体の事業費(工事諸費を除く)を記載

最上川水系(立谷沢川流域)は月山の火山噴出物からなる脆弱な地質を呈しており、過去にも大規模な土砂崩壊が発生している流域であることから、砂防堰堤整備により下流域の安全性向上を図ります。令和5年度は、砂防堰堤整備を実施します。



砂防堰堤の整備を推進し、土砂・洪水氾濫による被害の防止・軽減を図ります。

もがみがわ かのさわ  
**最上川水系直轄砂防事業(鹿の沢第2砂防堰堤)**

R5:2,405百万円※

完成

もがみ とざわむら  
 山形県最上郡戸沢村

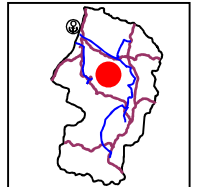
河川(砂防)

直轄

※上記の事業費は、当該水系全体の事業費(工事諸費を除く)を記載

**【事業の概要】**

最上川水系(角川流域)には多数の崩壊箇所があり、不安定な土砂等が残存するなど災害の危険性が高まっていることから、砂防堰堤整備により下流域への土砂流出を抑制し、早期に地域の安全性向上を図ります。

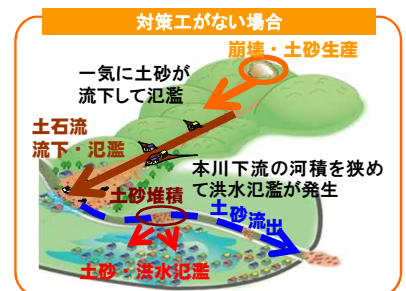


▲角川流域鹿の入沢で発生した崩壊(H6)



**【整備効果】**

鹿の沢第2砂防堰堤に流木止めを設置することにより、土砂・流木流出を抑制し、下流域における土砂災害の被害軽減を図ります。



**【令和5年度の事業内容】**

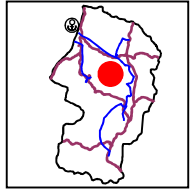
砂防堰堤の整備を継続し、当該堰堤の流木止め対策工を完成させます。

もがみがわ <b>最上川水系直轄砂防事業(三ツ沢第5砂防堰堤)</b>		みつさわ R5:2,405百万円	
		完成予定:R9	
新規	もがみ とざわむら 山形県最上郡戸沢村	河川(砂防)	直轄

※上記の事業費は、当該水系全体の事業費(工事諸費を除く)を記載

**【事業の概要】**

最上川水系(角川流域)には多数の崩壊箇所があり、不安定な土砂等が残存するなど災害の危険性が高いことから、砂防堰堤整備により下流域への土砂流出を抑制し、早期に地域の安全性向上を図ります。

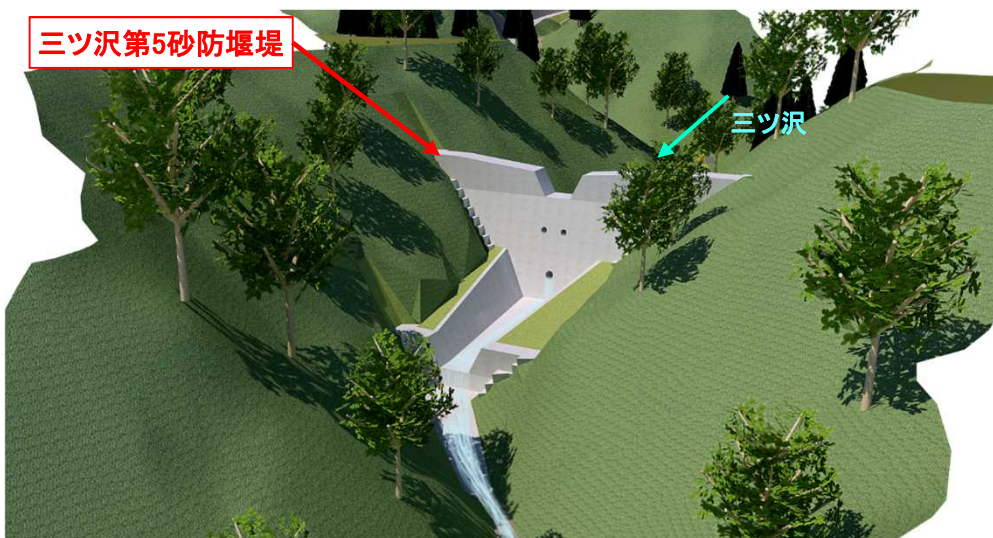


▲角川流域 鹿の入沢で発生した崩壊(H6)

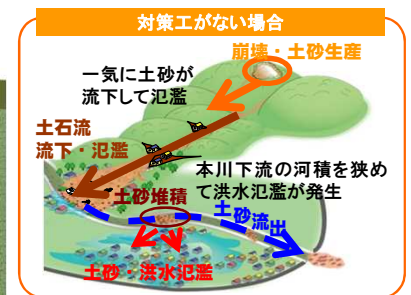


**【整備効果】**

三ツ沢第5砂防堰堤の整備により、土砂流出を抑制し、下流域における土砂・洪水氾濫被害の軽減を図ります。



▲ 三ツ沢第5砂防堰堤 完成イメージ



**【令和5年度の事業内容】**

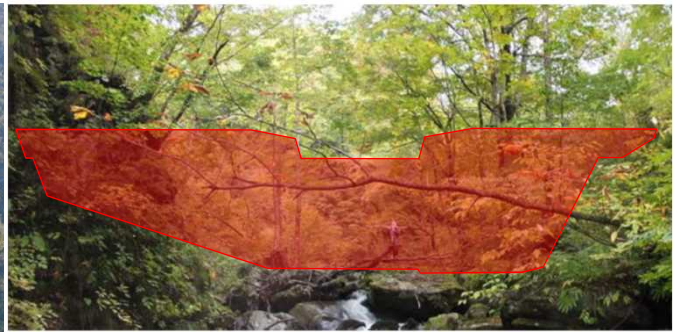
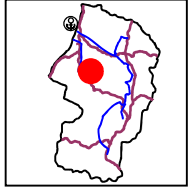
砂防堰堤の整備を実施します。



あかがわ <b>赤川水系直轄砂防事業(十座沢砂防堰堤)</b>		じゅうざさわ R5:899百万円※	
		完成予定:R7	
継続	つるおかし 山形県鶴岡市	河川(砂防)	直轄

※上記の事業費は、当該水系全体の事業費(工事諸費を除く)を記載

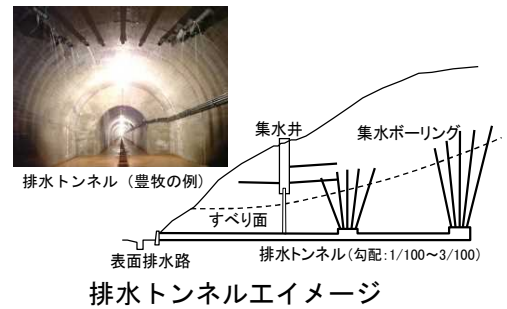
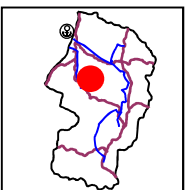
赤川水系(十座沢流域)は、流域全体にわたり地すべりブロックが分布し、大規模な崩落も確認されていることから、砂防堰堤整備により下流域の安全性向上を図ります。  
令和5年度は、砂防堰堤整備を実施します。



砂防堰堤の整備を推進し、土砂災害による被害の防止・軽減を図ります。

がっさん <b>月山地区直轄地すべり対策事業</b>		R5:833百万円	
		完成予定:R20	
継続	にしむらやま にしかわまち つるおか 山形県西村山郡西川町、鶴岡市	河川(地すべり)	直轄

地すべり被害から西川町志津地区・鶴岡市田麦俣地区の集落及び温泉等観光施設、重要交通網である東北横断自動車道、国道112号の影響を未然に防止するため地すべり対策事業を実施します。  
令和5年度は、排水トンネル工等を実施します。



地すべり対策事業を実施することで、地すべり被害から集落及び温泉等観光施設、重要交通網への影響を未然に防止します。

令和5年度

酒田港湾事務所予算概要

令和5年3月31日

国土交通省 東北地方整備局  
酒田港湾事務所

問い合わせ先

国土交通省東北地方整備局 酒田港湾事務所

副所長(技術) すぎもと 杉本 あきら 陽 (内線36)

工務課長 あゆがい 鮎貝 もとかず 基和 (内線39)

〒998-0061 酒田市光ヶ丘五丁目20番17号

TEL(0234)33-6311(代)

# 酒田港 港湾整備事業

R5: 1,114百万円

完成予定: ー

継続

山形県酒田市

港湾

直轄

防波堤の整備により、船舶の避難に必要な水域を確保するとともに、港内静穏度を向上させ、自然災害リスクに対する防災・減災並びに荷役作業の安全性、効率性の向上を図ります。



防波堤の越波状況(令和5年1月撮影)



防波堤(北)(第二)

ケーソン据付



防波堤(北)(改良)

消波ブロック据付

自然災害リスクに対する防災・減災等を図るため、防波堤の延伸(ケーソン据付)及び消波ブロック据付を実施します。