

岩手山の噴火警戒レベル

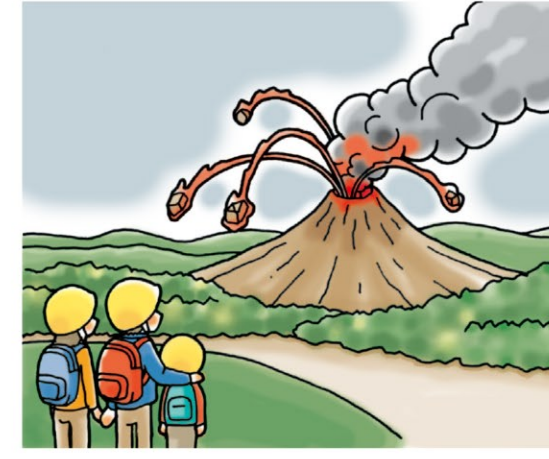
種別	名称	対象範囲	レベル (キーワード)	火山活動の状況	住民等の行動及び登山者・入山者等への対応	想定される現象等
特別 警報	噴火警報(居住地域) 又は噴火警報	居住地域 及びそれより 火口側	5 (避難)	居住地域に重大な被害を及ぼす噴火が発生、あるいは切迫している状態にある。	危険な居住地域からの避難等が必要。	●融雪型火山泥流または火砕流・火砕サージが居住地域まで到達、あるいは切迫している 過去事例 1686年の噴火：東岩手山山腹で噴火、融雪型火山泥流が川沿いに北上川まで流下、滝沢市一本木地区砂込川沿いの居住地域で一部家屋の流出 火砕流(火砕サージ)は火口から山麓(約4km)まで流下 噴石は火口から山麓(約4km)まで飛散
			4 (避難準備)	居住地域に重大な被害を及ぼす噴火が発生すると予想される(可能性が高まっている)。	警戒が必要な居住地域での避難準備等が必要。 要配慮者及び「特別に被害が予想される区域(施設)」の避難等が必要。	●融雪型火山泥流または火砕流・火砕サージが居住地域まで到達する可能性がある 過去事例 1732年の噴火：東岩手山山腹で噴火、北東山腹に溶岩流出(湧き岩流) 激しい地震活動、有感地震の多発、住民避難
警報	噴火警報(火口周辺) 又は火口周辺警報	火口から 居住地域 近くまで	3 (入山規制)	居住地域の近くまで重大な影響を及ぼす(この範囲に入った場合には生命に危険が及ぶ)噴火が発生、あるいは発生すると予想される。	火口から居住地域近くまでの範囲への立入規制等。 状況に応じて要配慮者及び「特別に被害が予想される区域(施設)」の避難準備等が必要。 住民は通常の生活。	●東岩手山の火口から概ね4km以内及び西岩手山の火口から概ね2km以内に影響が及ぶ噴火が発生、または予想される 過去事例 1998年の活動：4月29日、短時間に多数の地震と規模の大きい地震が発生し、地殻変動に急激な変化
			2 (火口周辺規制)	火口周辺に影響を及ぼす(この範囲に入った場合には生命に危険が及ぶ)噴火が発生、あるいは発生すると予想される。	火口周辺への立入規制等。 (登山道は入口から立入規制) 住民は通常の生活。	●東岩手山及び西岩手山の火口から概ね2km以内に影響が及ぶ噴火が発生、または予想される 過去事例 1919年の噴火：西岩手山(大地獄)で噴火、噴石は山の登山道に飛散 1998年の活動：3月17日、火山性地震が増加し地殻変動開始
予報	噴火予報	火口内等	1 (活火山であることに留意)	火山活動は静穏。	状況に応じて火口内への立入規制等。 住民は通常の生活。	●火口内で少量の噴気や火山ガスが発生

注1) 火口は、東岩手山山頂または西岩手山の大地獄谷から雄倉山付道までの範囲に想定される。
注2) 「特別に被害が予想される区域(施設)」とは、融雪型火山泥流が流下する危険のある「滝沢市一本木地区砂込川沿いの区域」及び「岩手山(絶頂)国際交流村」を指す。

噴火が起きたら、起きそうになったら

大きな噴石

大きな噴石の多くは火口から数km程度以内に落下するため、火口から十分に離れた箇所では安全です。岩手山に近づかないようにしてください。



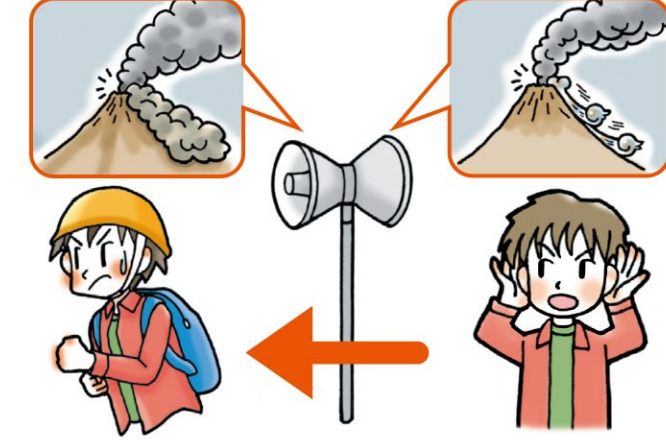
溶岩流

溶岩流は一般に速度が遅く、徒歩でも逃げる事が可能です。落ち着いて、到達範囲の外に避難してください。



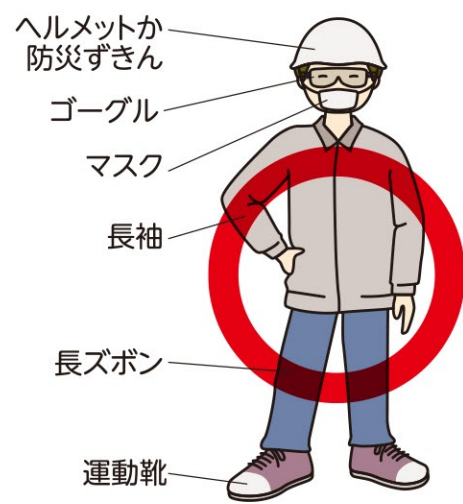
火砕流・火砕サージ

火砕流・火砕サージは高速(時速100km以上)で流れるため、発生してからの避難はほとんど困難です。噴火の危険性が高い状況になったら、火山情報などに十分注意し、速やかに到達範囲の外に避難してください。万が一、避難が遅れた場合は、少しでも高台の物陰に隠れてください。

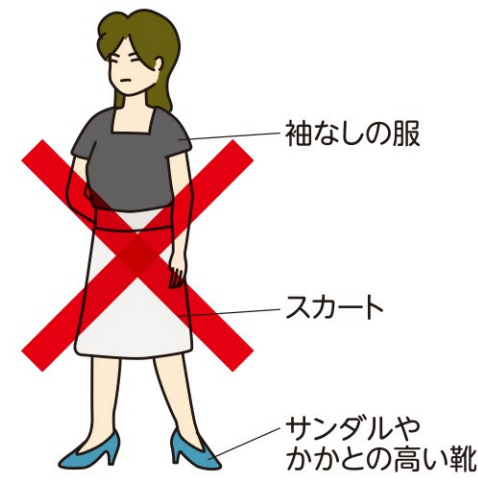


避難時の心得

避難するときには、市役所・町役場から発表される避難勧告や指示に従って落ち着いて行動しましょう。



- 1 気象台が発表する警報・情報に注意しましょう。
- 2 テレビラジオ、メールサービスやアプリ、行政機関の広報などから、正しい情報を入手しましょう。
- 3 誤った情報に感わされないように注意しましょう。
- 4 避難の際には肌の露出を極力避けた服を着用しましょう。
- 5 動きやすい服装、靴にしましょう。



土石流

土石流は雨により発生し、高速(時速50km程度)で流れるため、噴火後、台風の接近など、あらかじめ大雨が想定される場合には、土石流の到達範囲から避難してください。万が一、避難が遅れた場合には、沢から離れた少しでも高いところに避難してください。



融雪による火山泥流

融雪による火山泥流は高速(時速60km程度)で流れるため、速やかな避難が必要です。噴火の危険性が高い状況になったら、火山情報などに十分注意し、できるだけ早く到達範囲の外に避難してください。万が一、避難が遅れた場合には、少しでも高いところに避難してください。



非常用持ち出し品(例)

家族構成などに合わせて準備しましょう。

必要な物

- リュックサック
- 衣料品
- 多機能携帯ラジオ
- 懐中電灯
- 応急医薬品
- 食料品・水
- 貴重品(現金・通帳・印鑑など)
- 健康保険証
- 携帯電話・充電器



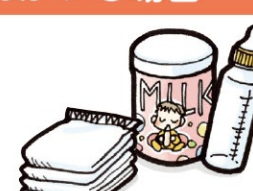
あと便利な物

- ヘルメット
- マッチ・ライター
- ローンク
- 十徳ナイフ・缶切り
- プラスチック製のコップ
- 大小のビニール袋
- マスク
- ゴーグル
- ロープ
- タオル
- ホイッスル



赤ちゃんがいる場合

- ほ乳瓶
- 紙おむつ
- ミルク



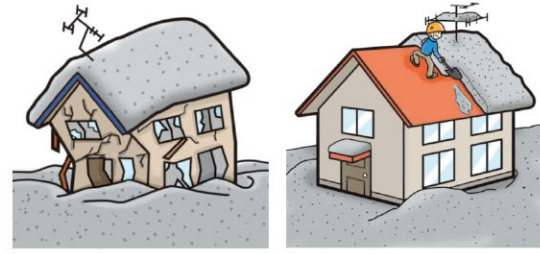
お年寄りがいる場合

- 看護・介護用品
- 常備薬
- 紙おむつ

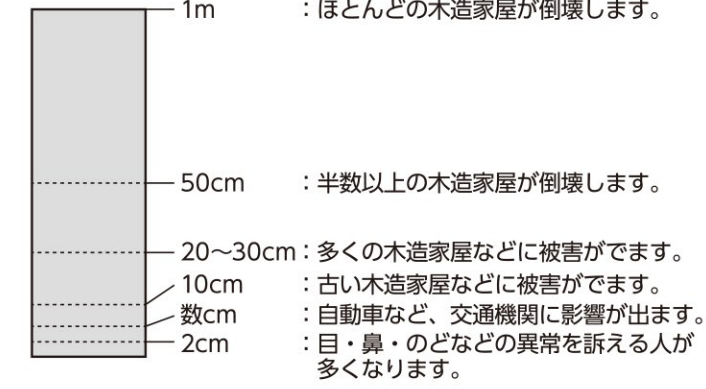


火山灰などの降下

火山灰がたくさん積もった場合には、家屋がつぶれないよう、屋根上の火山灰を除去してください。



降灰による災害：降り積もった火山灰・スコリアなどの厚さと被害の目安(雪が積もっている場合、影響がさらに大きくなります。)



少量でも、火山灰が降り出したら、タオルやマスクなどで吸い込まないようにしましょう。また、帽子を着用しましょう。昼間でも急に暗くなるがありますが、火山灰で死傷することはありません。冷静に行動してください。

