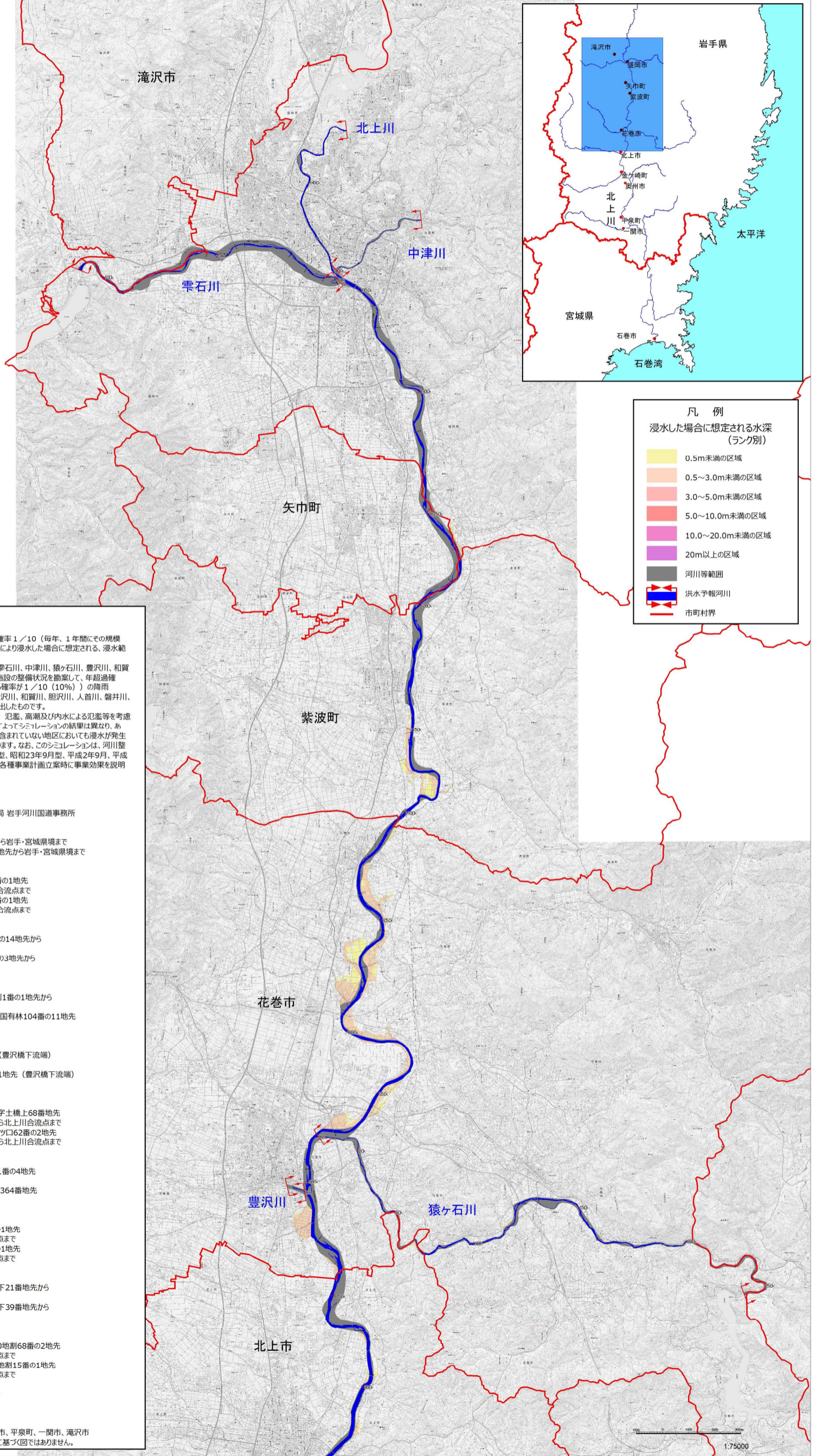


# 北上川水系 国管理河川の浸水想定図【短期】(1/10規模降雨)

北上川水系北上川上流、雫石川、中津川、猿ヶ石川、豊沢川、和賀川、胆沢川、人首川、磐井川、砂鉄川洪水浸水想定区域図 短期 (令和7年度) (年超過確率1/10) (1/3)



凡例

浸水した場合に想定される水深 (ランク別)

0.5m未満の区域
0.5~3.0m未満の区域
3.0~5.0m未満の区域
5.0~10.0m未満の区域
10.0~20.0m未満の区域
20m以上の区域
河川等範囲
洪水予報河川
市町村界

1. 説明文

(1) この浸水想定図は、流域治水の推進を目的として、年超過確率1/10(毎年、1年間にその規模を超える洪水が発生する確率が1/10(10%))の降雨により浸水した場合に想定される、浸水範囲と浸水深を表示した図面です。

(2) この浸水想定図は、短期(令和7年度)の北上川上流、雫石川、中津川、猿ヶ石川、豊沢川、和賀川、胆沢川、人首川、磐井川、砂鉄川の河道及び洪水調節施設の整備状況を勘案して、年超過確率1/10(毎年、1年間にその規模を超える洪水が発生する確率が1/10(10%))の降雨に伴う洪水により北上川上流、雫石川、中津川、猿ヶ石川、豊沢川、和賀川、胆沢川、人首川、磐井川、砂鉄川が氾濫した場合の浸水の状況をシミュレーションにより算出したものです。

(3) このシミュレーションの実施にあたっては、支川の(決壊による)氾濫、高潮及び内水による氾濫等を考慮していません。また、前提となる降雨や河道条件、地形条件等によってシミュレーションの結果は異なり、あくまで一つのシミュレーション結果ですので、この浸水想定図内に含まれていない地区においても浸水が発生する場合があります。また、想定される浸水深が実際の浸水深と異なる場合があります。なお、このシミュレーションは、河川整備基本方針の基本高水検討時の降雨波形(昭和22年9月型、昭和23年9月型、平成2年9月型、平成14年7月型)を用いているため、河川整備計画の策定時又は各種事業計画立案時に事業効果を説明するために用いたシミュレーション結果とは異なる場合があります。

2. 基本事項等

(1) 公表年月日 **令和5年3月24日**

(2) 作成主体及び対象となる河川 国土交通省東北地方整備局 岩手河川国道事務所

(3) 実施区間

(実施区間)

左岸: 岩手県盛岡市岩脇町14番地先から岩手・宮城県境まで

右岸: 岩手県盛岡市下扇川字赤平4番地先から岩手・宮城県境まで

北上川水系中津川

(実施区間)

左岸: 岩手県盛岡市浅岸字柿木平58番の1地先(市道水道橋下流端)から北上川合流点まで

右岸: 岩手県盛岡市浅岸字柿木平58番の1地先(市道水道橋下流端)から北上川合流点まで

北上川水系雫石川

(実施区間)

左岸: 岩手県盛岡市紫字山根200番地の14地先から北上川合流点まで

右岸: 岩手県盛岡市紫字北の浦118番の3地先から北上川合流点まで

北上川水系猿ヶ石川

(実施区間)

左岸: 岩手県花巻市東和町田瀬39地割1番の1地先から北上川合流点まで

右岸: 岩手県花巻市東和町田瀬紙森山国有林104番の11地先から北上川合流点まで

北上川水系豊沢川

(実施区間)

左岸: 岩手県花巻市豊沢町50番地先(豊沢橋下流端)から北上川合流点まで

右岸: 岩手県花巻市桜町1丁目26番の1地先(豊沢橋下流端)から北上川合流点まで

北上川水系胆沢川

(実施区間)

左岸: 岩手県胆沢郡金ヶ崎町大字西根字土橋上68番地先(東北本線胆沢川橋梁下流端)から北上川合流点まで

右岸: 岩手県奥州市水沢区佐倉河字ハツコ62番の2地先(東北本線胆沢川橋梁下流端)から北上川合流点まで

北上川水系人首川

(実施区間)

左岸: 岩手県奥州市水沢区羽田町森91番の4地先から北上川合流点まで

右岸: 岩手県奥州市江刺区愛宕字金谷364番地先から北上川合流点まで

北上川水系磐井川

(実施区間)

左岸: 岩手県一関市山目字里前50番の1地先(黒沢橋下流端)から北上川合流点まで

右岸: 岩手県一関市萩荘字中町40番の1地先(黒沢橋下流端)から北上川合流点まで

北上川水系砂鉄川

(実施区間)

左岸: 岩手県一関市東山町松川字岩ノ下21番地先から北上川合流点まで

右岸: 岩手県一関市東山町松川字岩ノ下39番地先から北上川合流点まで

北上川水系和賀川

(実施区間)

左岸: 岩手県北上市水沢町町字町20地割68番の2地先(九年橋下流端)から北上川合流点まで

右岸: 岩手県北上市鬼柳町下鬼柳第5地割15番の1地先(九年橋下流端)から北上川合流点まで

(4) 算定の前提となる計画降雨 年超過確率1/10 北上川(狐禅寺基準地点)上流域の2日間の総雨量132mm 北上川(明治橋)上流域の2日間の総雨量141mm

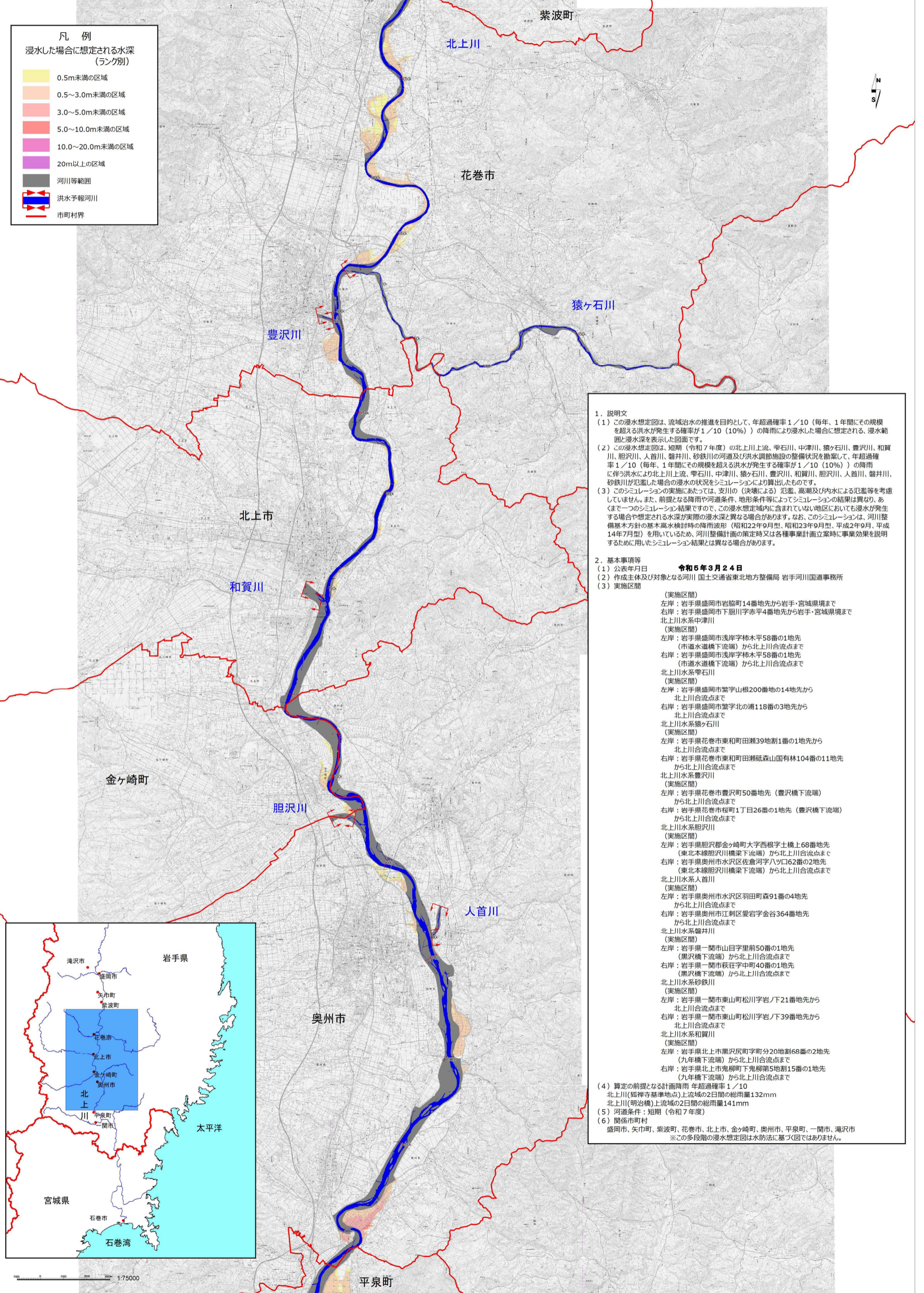
(5) 河道条件: 短期(令和7年度)

(6) 関係市町村 盛岡市、矢巾町、紫波町、花巻市、北上市、金ヶ崎町、奥州市、平泉町、一関市、滝沢市

※この多段階の浸水想定図は水防法に基づいた図ではありません。

# 北上川水系 国管理河川の浸水想定図【短期】(1/10規模降雨)

北上川水系北上川上流、雫石川、中津川、猿ヶ石川、豊沢川、和賀川、胆沢川、人首川、磐井川、砂鉄川洪水浸水想定区域図 短期 (令和7年度) (年超過確率1/10) (2/3)



**1. 説明文**

(1) この浸水想定図は、流域治水の推進を目的として、年超過確率1/10(毎年、1年間にその規模を超える洪水が発生する確率が1/10(10%))の降雨により浸水した場合に想定される、浸水範囲と浸水深を表示した図面です。

(2) この浸水想定図は、短期(令和7年度)の北上川上流、雫石川、中津川、猿ヶ石川、豊沢川、和賀川、胆沢川、人首川、磐井川、砂鉄川の河道及び洪水調節施設の整備状況を勘案して、年超過確率1/10(毎年、1年間にその規模を超える洪水が発生する確率が1/10(10%))の降雨に伴う洪水により北上川上流、雫石川、中津川、猿ヶ石川、豊沢川、和賀川、胆沢川、人首川、磐井川、砂鉄川が氾濫した場合の浸水の状況をシミュレーションにより算出したものです。

(3) このシミュレーションの実施にあたっては、支川の(決壊による)氾濫、高潮及び内水による氾濫等を考慮していません。また、前提となる降雨や河道条件、地形条件等によってシミュレーションの結果は異なり、あくまで一つのシミュレーション結果ですので、この浸水想定域内に含まれていない地区においても浸水が発生する場合や想定される浸水深が実際の浸水深と異なる場合があります。なお、このシミュレーションは、河川整備基本方針の基本高水検討時の降雨波形(昭和22年9月型、昭和23年9月型、平成2年9月型、平成14年7月型)を用いているため、河川整備計画の策定時又は各種事業計画立案時に事業効果を説明するために用いたシミュレーション結果とは異なる場合があります。

**2. 基本事項等**

**令和5年3月24日**

(1) 公表年月日  
(2) 作成主体及び対象となる河川 国土交通省東北地方整備局 岩手河川国道事務所  
(3) 実施区間

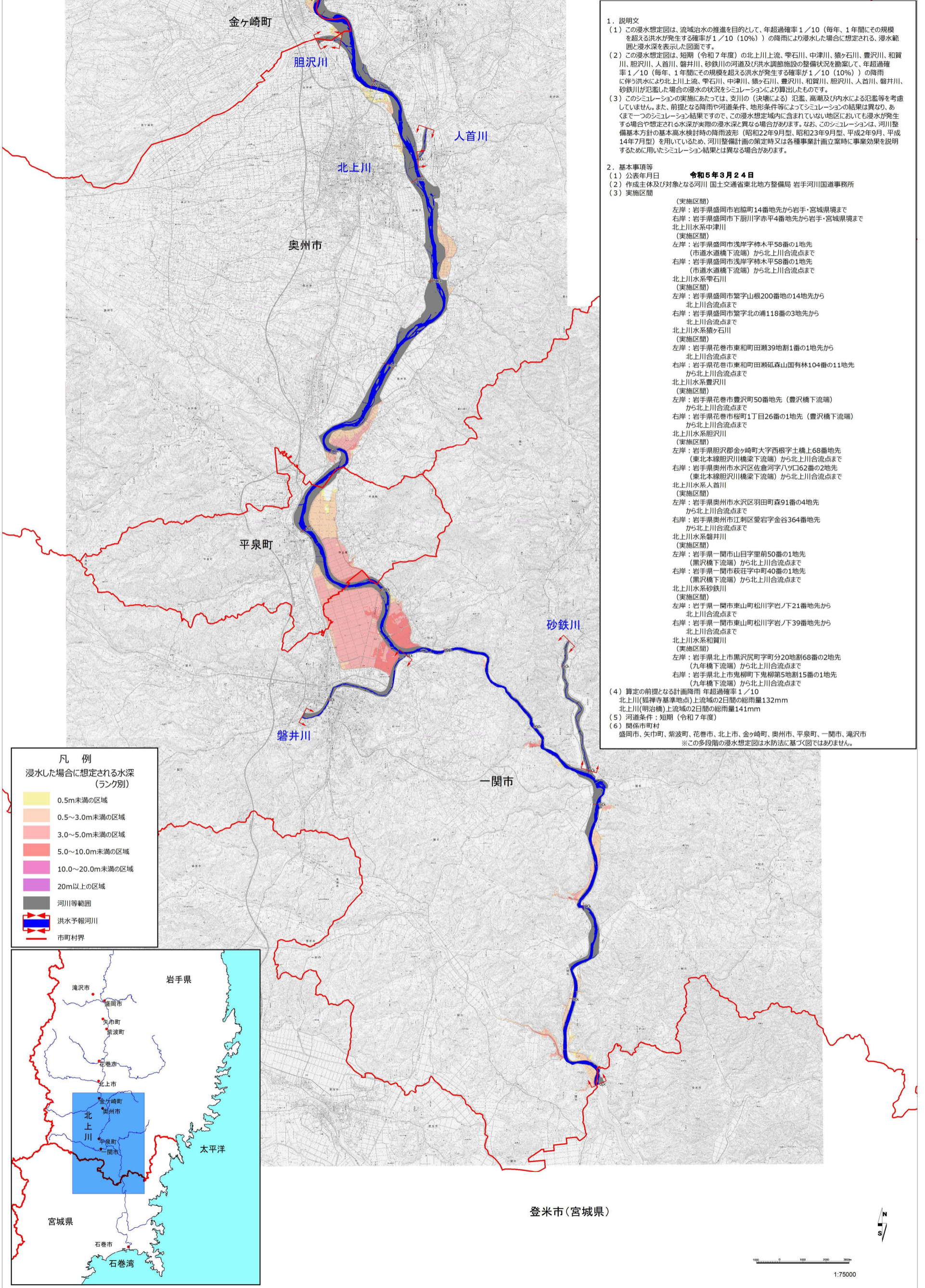
(実施区間)  
左岸：岩手県盛岡市岩脇町14番地先から岩手・宮城県境まで  
右岸：岩手県盛岡市下厨川字赤平4番地先から岩手・宮城県境まで  
北上川水系中津川  
(実施区間)  
左岸：岩手県盛岡市浅岸字榎木平58番の1地先(市道水道橋下流端)から北上川合流点まで  
右岸：岩手県盛岡市浅岸字榎木平58番の1地先(市道水道橋下流端)から北上川合流点まで  
北上川水系雫石川  
(実施区間)  
左岸：岩手県盛岡市繁字山根200番地の14地先から北上川合流点まで  
右岸：岩手県盛岡市繁字北の浦118番の3地先から北上川合流点まで  
北上川水系猿ヶ石川  
(実施区間)  
左岸：岩手県花巻市東町田瀬39地割1番の1地先から北上川合流点まで  
右岸：岩手県花巻市東町田瀬砥森山国有林104番の11地先から北上川合流点まで  
北上川水系豊沢川  
(実施区間)  
左岸：岩手県花巻市豊沢町50番地先(豊沢橋下流端)から北上川合流点まで  
右岸：岩手県花巻市桜町1丁目26番の1地先(豊沢橋下流端)から北上川合流点まで  
北上川水系胆沢川  
(実施区間)  
左岸：岩手県胆沢郡金ヶ崎町大字西根字土橋上68番地先(東北本線胆沢川橋梁下流端)から北上川合流点まで  
右岸：岩手県奥州市水沢区佐倉河字八ツ口62番の2地先(東北本線胆沢川橋梁下流端)から北上川合流点まで  
北上川水系人首川  
(実施区間)  
左岸：岩手県奥州市水沢区羽田町森91番の4地先から北上川合流点まで  
右岸：岩手県奥州市江刺区愛宕字金谷364番地先から北上川合流点まで  
北上川水系磐井川  
(実施区間)  
左岸：岩手県一関市山目字里前50番の1地先(黒沢橋下流端)から北上川合流点まで  
右岸：岩手県一関市萩荘字中町40番の1地先(黒沢橋下流端)から北上川合流点まで  
北上川水系砂鉄川  
(実施区間)  
左岸：岩手県一関市東山町松川字ノ下21番地先から北上川合流点まで  
右岸：岩手県一関市東山町松川字ノ下39番地先から北上川合流点まで  
北上川水系和賀川  
(実施区間)  
左岸：岩手県北上市黒沢尻町字町分20地割68番の2地先(九年橋下流端)から北上川合流点まで  
右岸：岩手県北上市鬼柳町下鬼柳第5地割15番の1地先(九年橋下流端)から北上川合流点まで

(4) 算定的前提となる計画降雨 年超過確率1/10  
北上川(狐禅寺基準地点)上流域の2日間の総雨量132mm  
北上川(明治橋)上流域の2日間の総雨量141mm  
(5) 河道条件：短期(令和7年度)  
(6) 関係市町村  
盛岡市、矢巾町、紫波町、花巻市、北上市、金ヶ崎町、奥州市、平泉町、一関市、滝沢市  
※この多段階の浸水想定図は水防法に基づく図ではありません。

測量法に基づく国土地理院長承認(使用)R 4JHs 402

# 北上川水系 国管理河川の浸水想定図【短期】(1/10規模降雨)

北上川水系北上川上流、雫石川、中津川、猿ヶ石川、豊沢川、和賀川、胆沢川、人首川、磐井川、砂鉄川洪水浸水想定区域図 短期 (令和7年度) (年超過確率1/10) (3/3)



**凡例**  
浸水した場合に想定される水深 (ランク別)

0.5m未満の区域
0.5~3.0m未満の区域
3.0~5.0m未満の区域
5.0~10.0m未満の区域
10.0~20.0m未満の区域
20m以上の区域
河川等範囲
洪水予報河川
市町村界



1. 説明文
    - (1) この浸水想定図は、流域治水の推進を目的として、年超過確率1/10(毎年、1年間にその規模を超える洪水が発生する確率が1/10(10%))の降雨により浸水した場合に想定される、浸水範囲と浸水深を表示した図面です。
    - (2) この浸水想定図は、短期(令和7年度)の北上川上流、雫石川、中津川、猿ヶ石川、豊沢川、和賀川、胆沢川、人首川、磐井川、砂鉄川の河道及び洪水調節施設の整備状況を勘案して、年超過確率1/10(毎年、1年間にその規模を超える洪水が発生する確率が1/10(10%))の降雨に伴う洪水により北上川上流、雫石川、中津川、猿ヶ石川、豊沢川、和賀川、胆沢川、人首川、磐井川、砂鉄川が氾濫した場合の浸水の状況をシミュレーションにより算出したものです。
    - (3) このシミュレーションの実施にあたっては、支川の(決壊による)氾濫、高潮及び内水による氾濫等を考慮していません。また、前提となる降雨や河川条件、地形条件等によってシミュレーションの結果は異なり、あくまで一つのシミュレーション結果ですので、この浸水想定図内に含まれていない地区においても浸水が発生する場合があります。なお、このシミュレーションは、河川整備基本方針の基本高水検討時の降雨波形(昭和22年9月型、昭和23年9月型、平成2年9月、平成14年7月型)を用いているため、河川整備計画の策定時又は各種事業計画立案時に事業効果を説明するために用いたシミュレーション結果とは異なる場合があります。
  2. 基本事項等
    - (1) 公表年月日 **令和5年3月24日**
    - (2) 作成主体及び対象となる河川 国土交通省東北地方整備局 岩手河川国道事務所
    - (3) 実施区間
      - (実施区間)
        - 左岸：岩手県盛岡市岩沼町14番地先から岩手・宮城県境まで
        - 右岸：岩手県盛岡市下厨川字赤平4番地先から岩手・宮城県境まで
      - (実施区間)
        - 左岸：岩手県盛岡市浅岸字柿木平58番の1地先(市道水道橋下流端)から北上川合流点まで
        - 右岸：岩手県盛岡市浅岸字柿木平58番の1地先(市道水道橋下流端)から北上川合流点まで
      - (実施区間)
        - 北上川水系雫石川
        - 左岸：岩手県盛岡市紫字山根200番地の14地先から北上川合流点まで
        - 右岸：岩手県盛岡市紫字北の浦118番の3地先から北上川合流点まで
      - (実施区間)
        - 北上川水系猿ヶ石川
        - 左岸：岩手県花巻市東和町田瀬39地割1番の1地先から北上川合流点まで
        - 右岸：岩手県花巻市東和町田瀬山森山104番の11地先から北上川合流点まで
      - (実施区間)
        - 北上川水系豊沢川
        - 左岸：岩手県花巻市豊沢町50番地先(豊沢橋下流端)から北上川合流点まで
        - 右岸：岩手県花巻市桜町1丁目26番の1地先(豊沢橋下流端)から北上川合流点まで
      - (実施区間)
        - 北上川水系胆沢川
        - 左岸：岩手県胆沢郡金ヶ崎町大字西根字土橋68番地先(東北本線胆沢川橋梁下流端)から北上川合流点まで
        - 右岸：岩手県奥州市水沢区佐倉河字八ツ口62番の2地先(東北本線胆沢川橋梁下流端)から北上川合流点まで
      - (実施区間)
        - 北上川水系人首川
        - 左岸：岩手県奥州市水沢区羽田町森91番の4地先から北上川合流点まで
        - 右岸：岩手県奥州市江刺区愛宕字金谷364番地先から北上川合流点まで
      - (実施区間)
        - 北上川水系磐井川
        - 左岸：岩手県一関市山目字里前50番の1地先(黒沢橋下流端)から北上川合流点まで
        - 右岸：岩手県一関市萩字中町40番の1地先(黒沢橋下流端)から北上川合流点まで
      - (実施区間)
        - 北上川水系砂鉄川
        - 左岸：岩手県一関市東山町松川字岩ノ下21番地先から北上川合流点まで
        - 右岸：岩手県一関市東山町松川字岩ノ下39番地先から北上川合流点まで
      - (実施区間)
        - 北上川水系和賀川
        - 左岸：岩手県北上市黒沢尻町字町分20地割68番の2地先(九年橋下流端)から北上川合流点まで
        - 右岸：岩手県北上市鬼柳町下鬼柳第5地割15番の1地先(九年橋下流端)から北上川合流点まで
    - (4) 算定の前提となる計画降雨 年超過確率1/10  
 北上川(狐禅寺基準地点)上流域の2日間の総雨量132mm  
 北上川(明治橋)上流域の2日間の総雨量141mm
    - (5) 河川条件：短期(令和7年度)
    - (6) 関係市町村  
 盛岡市、矢巾町、紫波町、花巻市、北上市、金ヶ崎町、奥州市、平泉町、一関市、滝沢市
- ※この多段階の浸水想定図は水防法に基づく図ではありません。

測量法に基づく国土地理院長承認(使用)R4JHs 402