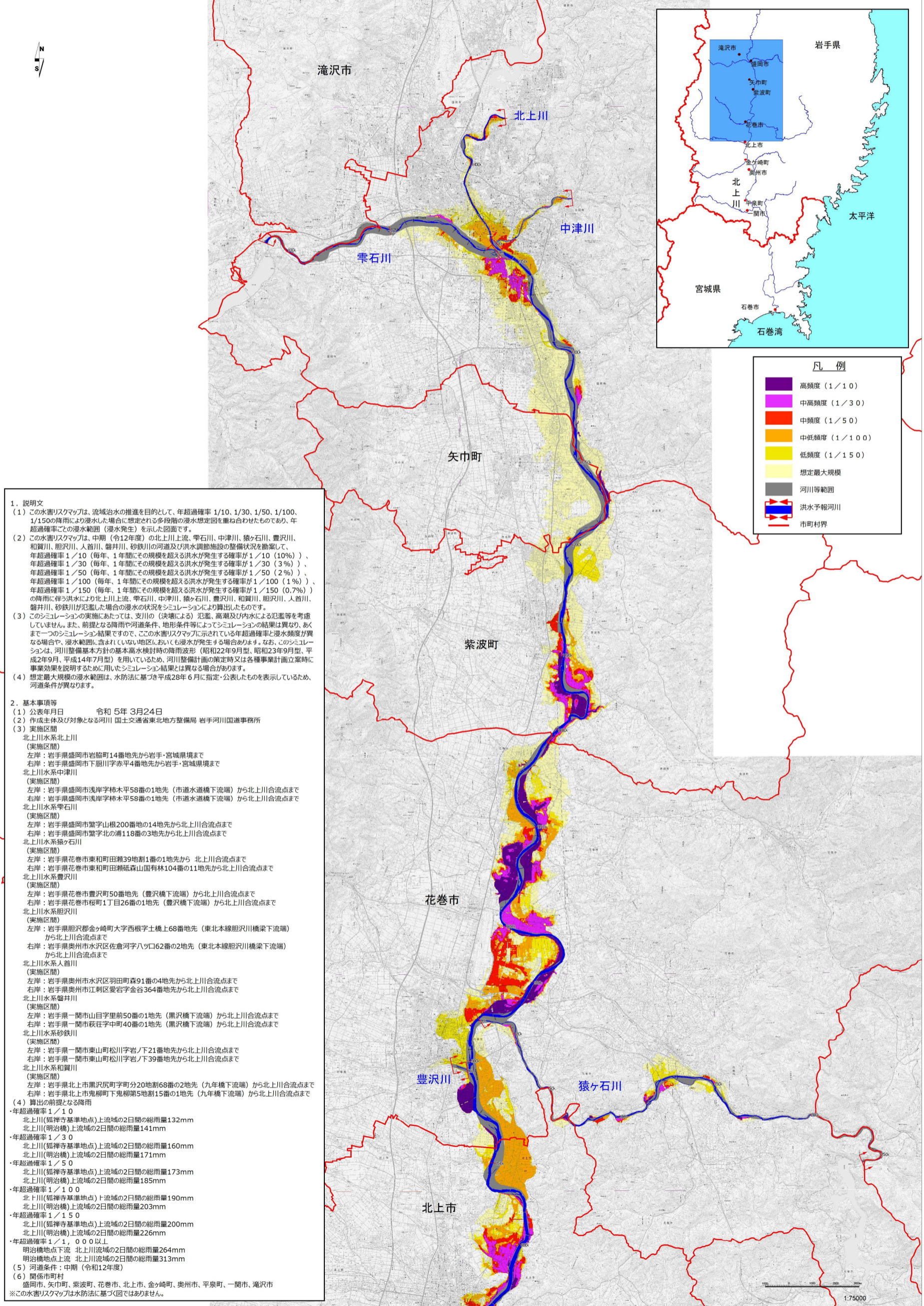
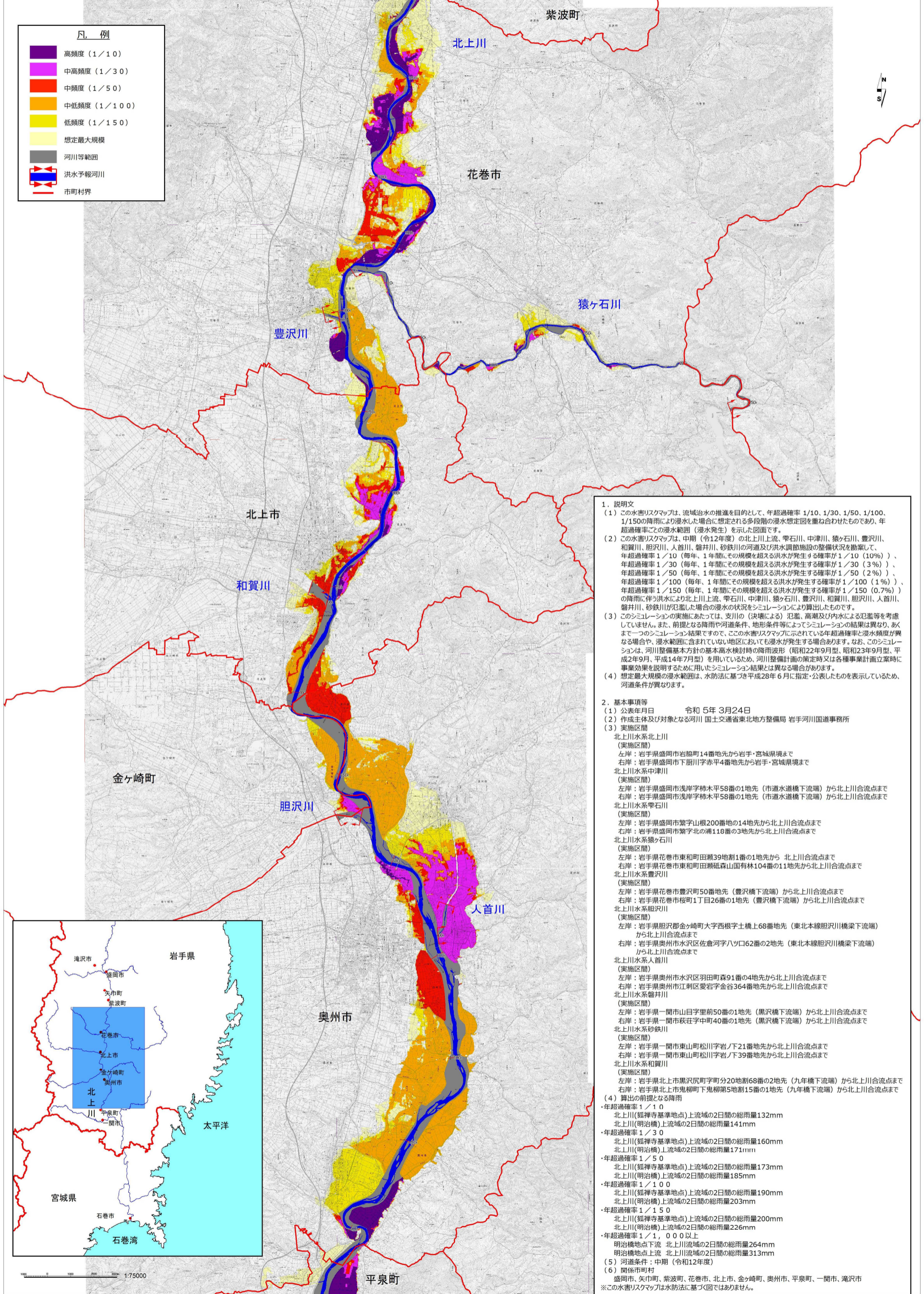


北上川水系北上川上流、雫石川、中津川、猿ヶ石川、豊沢川、和賀川、胆沢川、人首川、磐井川、砂鉄川 水害リスクマップ 中期河道 (令12年度) (浸水発生) (1/3)



北上川水系北上川上流、雫石川、中津川、猿ヶ石川、豊沢川、和賀川、胆沢川、人首川、磐井川、砂鉄川 水害リスクマップ 中期河道 (令12年度) (浸水発生) (2/3)



凡例

- 高頻度 (1/10)
- 中高頻度 (1/30)
- 中頻度 (1/50)
- 中低頻度 (1/100)
- 低頻度 (1/150)
- 想定最大規模
- 河川等範囲
- 洪水予報河川
- 市町村界

1. 説明文

(1) この水害リスクマップは、流域治水の推進を目的として、年超過確率 1/10、1/30、1/50、1/100、1/150の降雨により浸水した場合に想定される多段階の浸水想定図を重ね合わせたものであり、年超過確率ごとの浸水範囲(浸水発生)を示した図面です。

(2) この水害リスクマップは、中期(令12年度)の北上川上流、雫石川、中津川、猿ヶ石川、豊沢川、和賀川、胆沢川、人首川、磐井川、砂鉄川の河道及び洪水調節施設の整備状況を勘案して、年超過確率 1/10 (毎年、1年間にその規模を超える洪水が発生する確率が 1/10 (10%))、年超過確率 1/30 (毎年、1年間にその規模を超える洪水が発生する確率が 1/30 (3%))、年超過確率 1/50 (毎年、1年間にその規模を超える洪水が発生する確率が 1/50 (2%))、年超過確率 1/100 (毎年、1年間にその規模を超える洪水が発生する確率が 1/100 (1%))、年超過確率 1/150 (毎年、1年間にその規模を超える洪水が発生する確率が 1/150 (0.7%)) の降雨に伴う洪水により北上川上流、雫石川、中津川、猿ヶ石川、豊沢川、和賀川、胆沢川、人首川、磐井川、砂鉄川が氾濫した場合の浸水の状況をシミュレーションにより算出したものです。

(3) このシミュレーションの実施にあたっては、支川の(決壊による)氾濫、高潮及び内水による氾濫等を考慮していません。また、前提となる降雨や河道条件、地形条件等によってシミュレーションの結果は異なり、あくまで一つのシミュレーション結果ですので、この水害リスクマップに示されている年超過確率と浸水頻度が異なる場合や、浸水範囲に含まれていない地区においても浸水が発生する場合があります。なお、このシミュレーションは、河川整備基本方針の基本高水検討時の降雨波形(昭和22年9月型、昭和23年9月型、平成2年9月型、平成14年7月型)を用いているため、河川整備計画の策定時又は各種事業計画立案時に事業効果を説明するために用いたシミュレーション結果とは異なる場合があります。

(4) 想定最大規模の浸水範囲は、水防法に基づき平成28年6月に指定・公表したものを表示しているため、河道条件が異なります。

2. 基本事項等

(1) 公表年月日 令和 5年 3月24日

(2) 作成主体及び対象となる河川 国土交通省東北地方整備局 岩手河川国道事務所

(3) 実施区間

北上川水系北上川 (実施区間) 左岸: 岩手県盛岡市岩崎町14番地先から岩手・宮城県境まで 右岸: 岩手県盛岡市下厨川字赤平4番地先から岩手・宮城県境まで

北上川水系中津川 (実施区間) 左岸: 岩手県盛岡市浅岸字柿木平58番の1地先(市道水道橋下流端)から北上川合流点まで 右岸: 岩手県盛岡市浅岸字柿木平58番の1地先(市道水道橋下流端)から北上川合流点まで

北上川水系雫石川 (実施区間) 左岸: 岩手県盛岡市紫字山根200番地の14地先から北上川合流点まで 右岸: 岩手県盛岡市紫字北の浦118番の3地先から北上川合流点まで

北上川水系猿ヶ石川 (実施区間) 左岸: 岩手県花巻市東和町田瀬39番の1地先から北上川合流点まで 右岸: 岩手県花巻市東和町田瀬39番の1地先から北上川合流点まで

北上川水系豊沢川 (実施区間) 左岸: 岩手県花巻市豊沢町50番地先(豊沢橋下流端)から北上川合流点まで 右岸: 岩手県花巻市桜町1丁目26番の1地先(豊沢橋下流端)から北上川合流点まで

北上川水系胆沢川 (実施区間) 左岸: 岩手県胆沢郡金ヶ崎町大字西根字土橋上68番地先(東北本線胆沢川橋梁下流端)から北上川合流点まで 右岸: 岩手県奥州市水沢区佐倉河字ハツコ62番の2地先(東北本線胆沢川橋梁下流端)から北上川合流点まで

北上川水系人首川 (実施区間) 左岸: 岩手県奥州市水沢区羽田町森91番の4地先から北上川合流点まで 右岸: 岩手県奥州市江刺区愛宕字金谷364番地先から北上川合流点まで

北上川水系磐井川 (実施区間) 左岸: 岩手県一関市山目字里前50番の1地先(黒沢橋下流端)から北上川合流点まで 右岸: 岩手県一関市秋庄字中町40番の1地先(黒沢橋下流端)から北上川合流点まで

北上川水系砂鉄川 (実施区間) 左岸: 岩手県一関市東山町松川字岩ノ下21番地先から北上川合流点まで 右岸: 岩手県一関市東山町松川字岩ノ下39番地先から北上川合流点まで

北上川水系和賀川 (実施区間) 左岸: 岩手県北上市黒沢尻町字町分20地割68番の2地先(九年橋下流端)から北上川合流点まで 右岸: 岩手県北上市鬼柳町下鬼柳第5地割15番の1地先(九年橋下流端)から北上川合流点まで

(4) 算出の前提となる降雨

- 年超過確率 1/10 北上川(狐禅寺基準地点)上流域の2日間の総雨量132mm 北上川(明治橋)上流域の2日間の総雨量141mm
- 年超過確率 1/30 北上川(狐禅寺基準地点)上流域の2日間の総雨量160mm 北上川(明治橋)上流域の2日間の総雨量171mm
- 年超過確率 1/50 北上川(狐禅寺基準地点)上流域の2日間の総雨量173mm 北上川(明治橋)上流域の2日間の総雨量185mm
- 年超過確率 1/100 北上川(狐禅寺基準地点)上流域の2日間の総雨量190mm 北上川(明治橋)上流域の2日間の総雨量203mm
- 年超過確率 1/150 北上川(狐禅寺基準地点)上流域の2日間の総雨量200mm 北上川(明治橋)上流域の2日間の総雨量226mm
- 年超過確率 1/1,000以上 明治橋地点下流 北上川流域の2日間の総雨量264mm 明治橋地点上流 北上川流域の2日間の総雨量313mm

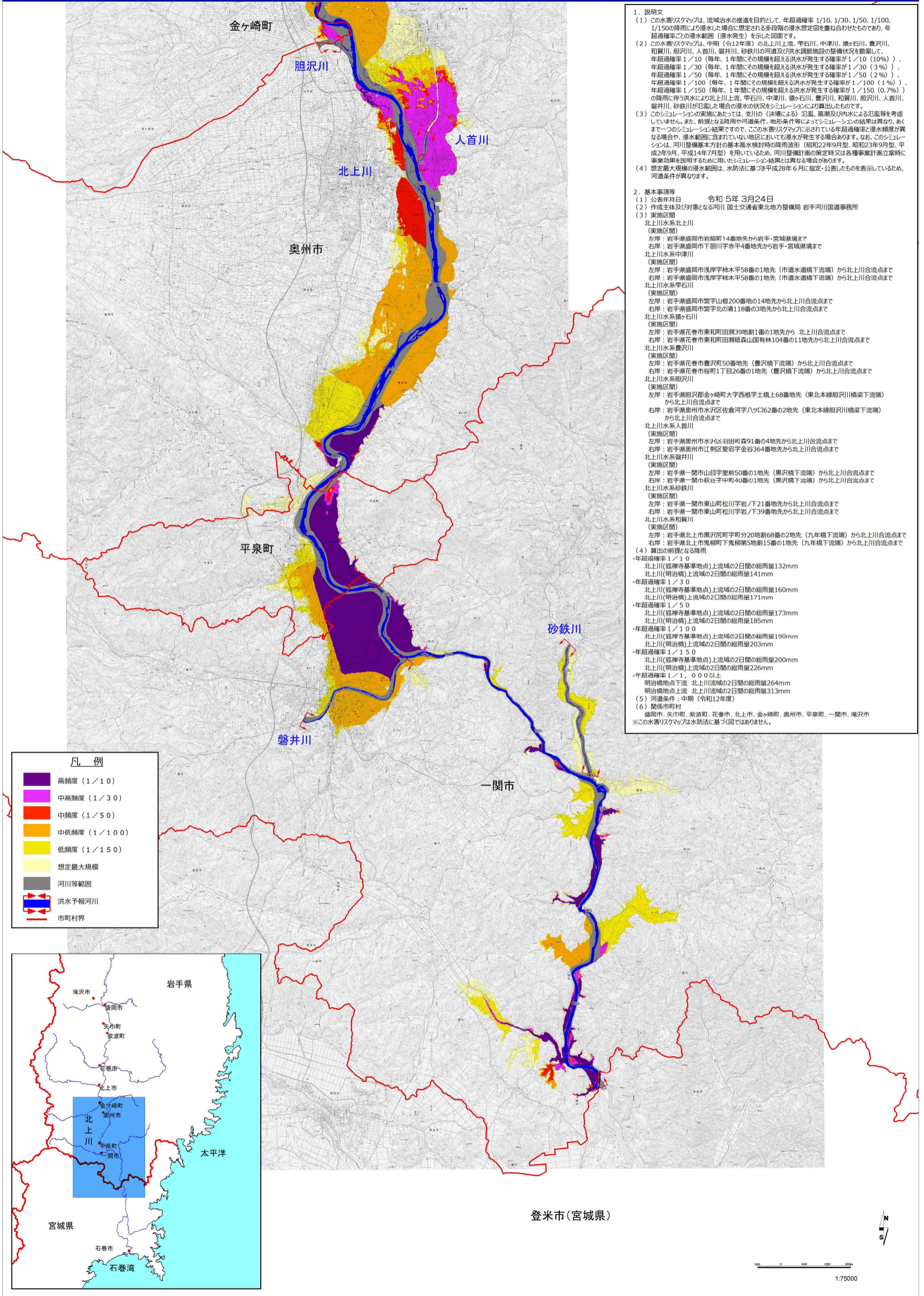
(5) 河道条件: 中期(令12年度)

(6) 関係市町村 盛岡市、矢巾町、紫波町、花巻市、北上市、金ヶ崎町、奥州市、平泉町、一関市、滝沢市

※この水害リスクマップは水防法に基づき図面ではありません。

測量法に基づく国土院院長承認(使用)R 4JHs 402

北上川水系北上川上流、雫石川、中津川、猿ヶ石川、豊沢川、和賀川、胆沢川、人首川、磐井川、砂鉄川 水害リスクマップ 中期河道(令和12年度)(浸水発生)(3/3)



1. 説明文
(1) この水害リスクマップは、流域治水の推進を目的として、年超過確率 1/10、1/30、1/50、1/100、1/150 の降雨により浸水した場合に想定される多段階の浸水想定図を重ね合わせたものであり、年超過確率ごとの浸水範囲(浸水発生)を示した図面です。
(2) この水害リスクマップは、中期(令和12年度)の北上川上流、雫石川、中津川、猿ヶ石川、豊沢川、和賀川、胆沢川、人首川、磐井川、砂鉄川の河道及び洪水調節施設の整備状況を勘案して、年超過確率 1/10(毎年、1年間にその規模を超える洪水が発生する確率が1/10(10%))、年超過確率 1/30(毎年、1年間にその規模を超える洪水が発生する確率が1/30(3%))、年超過確率 1/50(毎年、1年間にその規模を超える洪水が発生する確率が1/50(2%))、年超過確率 1/100(毎年、1年間にその規模を超える洪水が発生する確率が1/100(1%))、年超過確率 1/150(毎年、1年間にその規模を超える洪水が発生する確率が1/150(0.7%))の降雨に伴う洪水により北上川上流、雫石川、中津川、猿ヶ石川、豊沢川、和賀川、胆沢川、人首川、磐井川、砂鉄川が氾濫した場合の浸水の状況をシミュレーションにより算出したものです。
(3) このシミュレーションの実施にあたっては、支川の(決壊による)氾濫、高潮及び内水による氾濫等を考慮していません。また、前提となる降雨や河道条件、地形条件等によってシミュレーションの結果は異なり、あくまで一つのシミュレーション結果ですので、この水害リスクマップに示されている年超過確率と浸水頻度が異なる場合や、浸水範囲に含まれていない地区においても浸水が発生する場合があります。なお、このシミュレーションは、河川整備基本方針の基本洪水検討時の降雨波形(昭和22年9月型、昭和23年9月型、平成2年9月型、平成14年7月型)を用いているため、河川整備計画の策定時又は各種事業計画立案時に事業効果を検算するために用いたシミュレーション結果とは異なる場合があります。
(4) 想定最大規模の浸水範囲は、水防法に基づき平成28年6月に指定・公表したものを表示しているため、河道条件が異なります。

2. 基本事項等
(1) 公表年月日 令和 5年 3月24日
(2) 作成主体及び対象となる河川 国土交通省東北地方整備局 岩手河川国道事務所
(3) 実施区間
北上川水系北上川(実施区間)
左岸: 若手県盛岡市岩崎町14番地先から若手・宮城県境まで
右岸: 若手県盛岡市下野川字赤平4番地先から若手・宮城県境まで
北上川水系中津川(実施区間)
左岸: 若手県盛岡市浅岸字木平58番の1地先(市道水道橋下流端)から北上川合流点まで
右岸: 若手県盛岡市浅岸字木平58番の1地先(市道水道橋下流端)から北上川合流点まで
北上川水系雫石川(実施区間)
左岸: 若手県盛岡市紫字山根200番地の14地先から北上川合流点まで
右岸: 若手県盛岡市紫字山根118番の3地先から北上川合流点まで
北上川水系猿ヶ石川(実施区間)
左岸: 若手県花巻市東和町田淵39地割1番の1地先から北上川合流点まで
右岸: 若手県花巻市東和町田淵森山園有林1104番の1地先から北上川合流点まで
北上川水系豊沢川(実施区間)
左岸: 若手県花巻市豊沢町50番地先(豊沢橋下流端)から北上川合流点まで
右岸: 若手県花巻市豊沢町1丁目26番の1地先(豊沢橋下流端)から北上川合流点まで
北上川水系胆沢川(実施区間)
左岸: 若手県胆沢郡金ヶ崎町大字西根字土橋上68番地先(東北本線胆沢川橋梁下流端)から北上川合流点まで
右岸: 若手県奥州市水沢区佐倉河字八ツ口62番の2地先(東北本線胆沢川橋梁下流端)から北上川合流点まで
北上川水系人首川(実施区間)
左岸: 若手県奥州市水沢区田町森91番の4地先から北上川合流点まで
右岸: 若手県奥州市江刺区巖石字金谷364番地先から北上川合流点まで
北上川水系磐井川(実施区間)
左岸: 若手県一関市山目字里前50番の1地先(黒沢橋下流端)から北上川合流点まで
右岸: 若手県一関市秋田市中町40番の1地先(黒沢橋下流端)から北上川合流点まで
北上川水系砂鉄川(実施区間)
左岸: 若手県一関市東山町松川字岩ノ下21番地先から北上川合流点まで
右岸: 若手県一関市東山町松川字岩ノ下39番地先から北上川合流点まで
北上川水系和賀川(実施区間)
左岸: 若手県北上市黒沢町字町分20地割68番の2地先(九年橋下流端)から北上川合流点まで
右岸: 若手県北上市鬼柳町下鬼柳5番の1地先(九年橋下流端)から北上川合流点まで

(4) 算出の前提となる降雨
・年超過確率 1/10
北上川(狐禅寺基準地点)上流域の2日間の総雨量132mm
北上川(明治橋)上流域の2日間の総雨量141mm
・年超過確率 1/30
北上川(狐禅寺基準地点)上流域の2日間の総雨量160mm
北上川(明治橋)上流域の2日間の総雨量171mm
・年超過確率 1/50
北上川(狐禅寺基準地点)上流域の2日間の総雨量173mm
北上川(明治橋)上流域の2日間の総雨量185mm
・年超過確率 1/100
北上川(狐禅寺基準地点)上流域の2日間の総雨量190mm
北上川(明治橋)上流域の2日間の総雨量203mm
・年超過確率 1/150
北上川(狐禅寺基準地点)上流域の2日間の総雨量200mm
北上川(明治橋)上流域の2日間の総雨量226mm
・年超過確率 1/1,000以上
明治橋地点下流 北上川流域の2日間の総雨量264mm
明治橋地点上流 北上川流域の2日間の総雨量313mm

(5) 河道条件: 中期(令和12年度)
(6) 関係市町村
盛岡市、矢巾町、紫波町、花巻市、北上市、金ヶ崎町、奥州市、平泉町、一関市、滝沢市
※この水害リスクマップは水防法に基づき図ではありません。

凡例
高頻度(1/10)
中高頻度(1/30)
中頻度(1/50)
中低頻度(1/100)
低頻度(1/150)
想定最大規模
河川等範囲
洪水予報河川
市町村界

