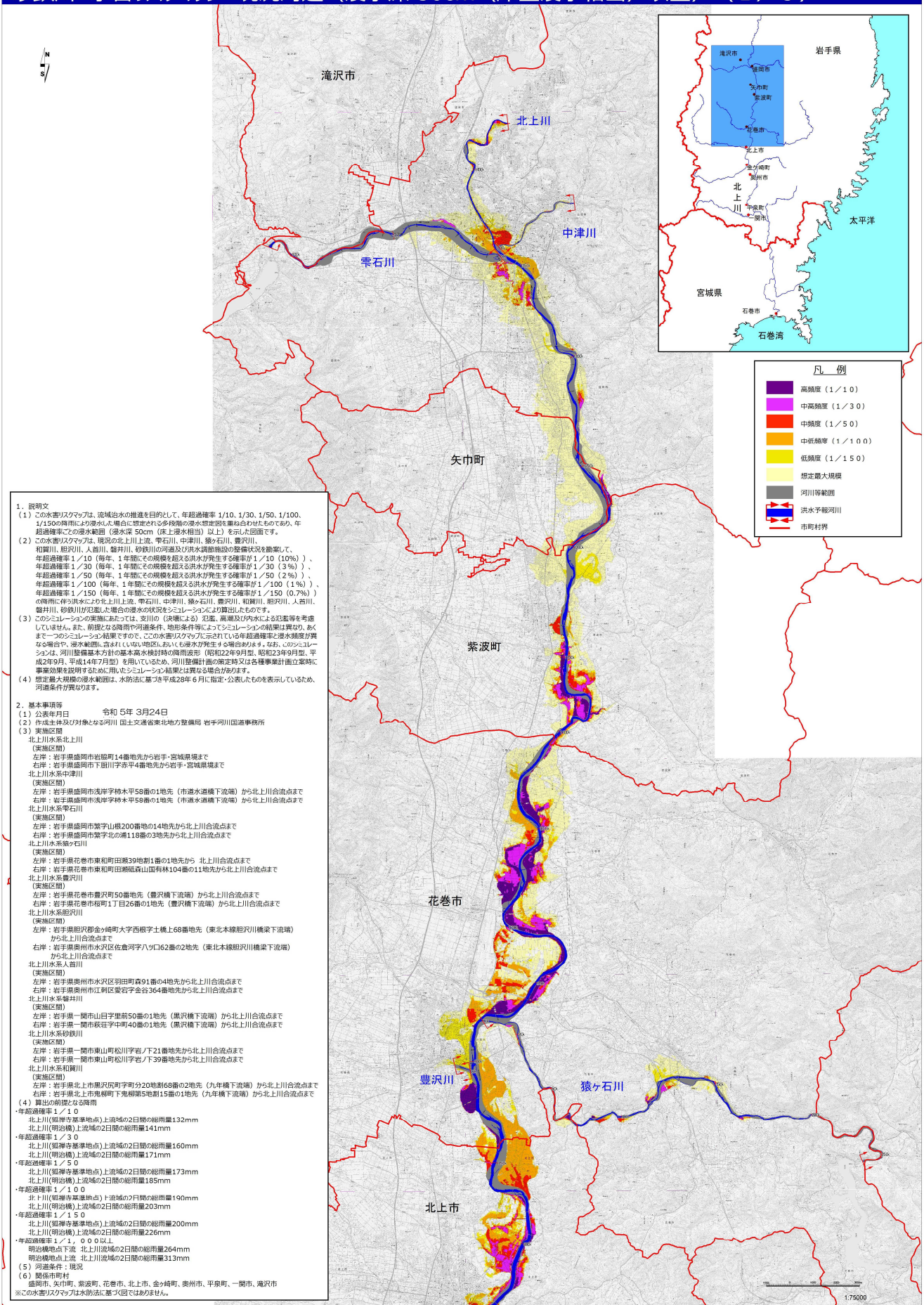
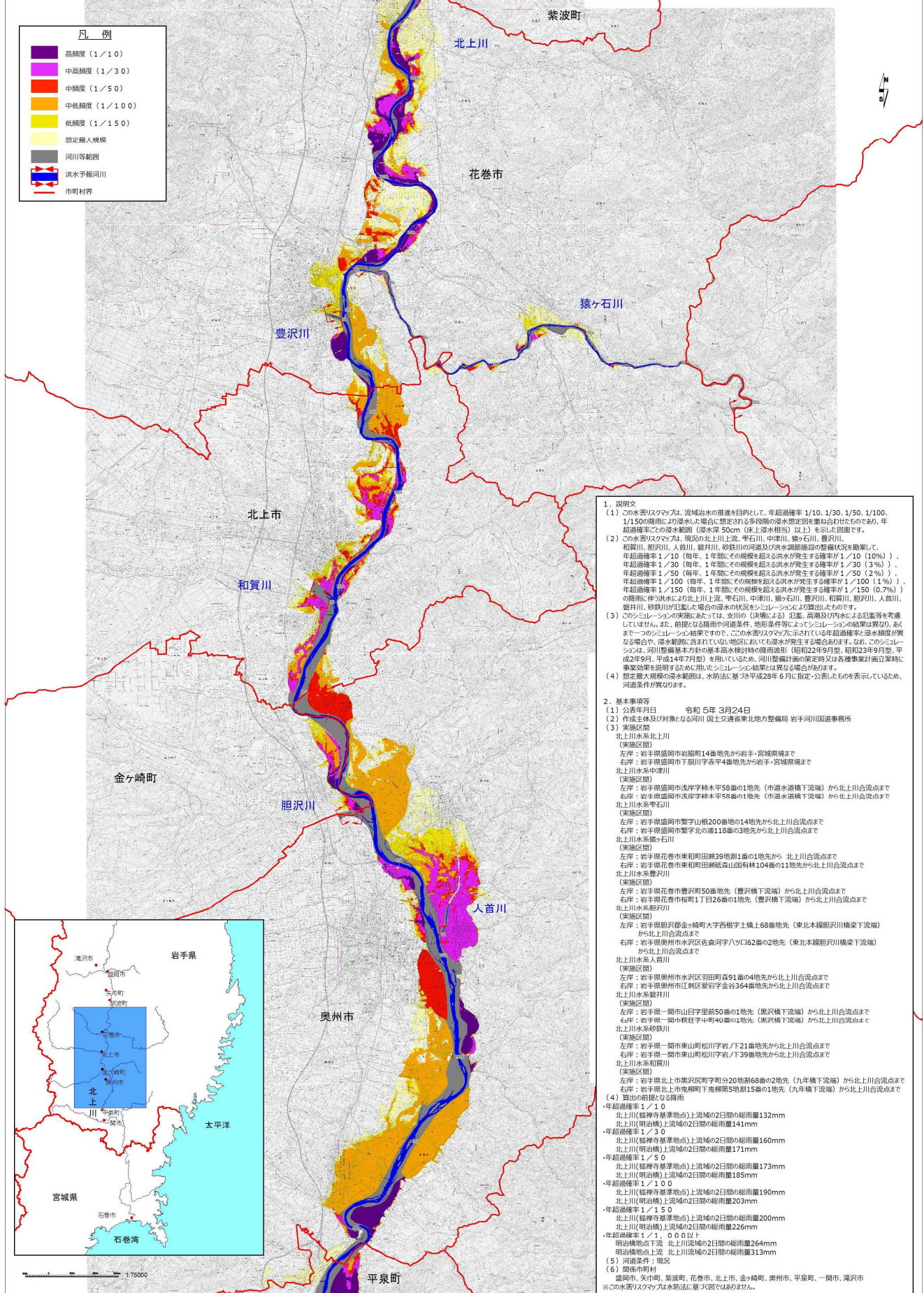


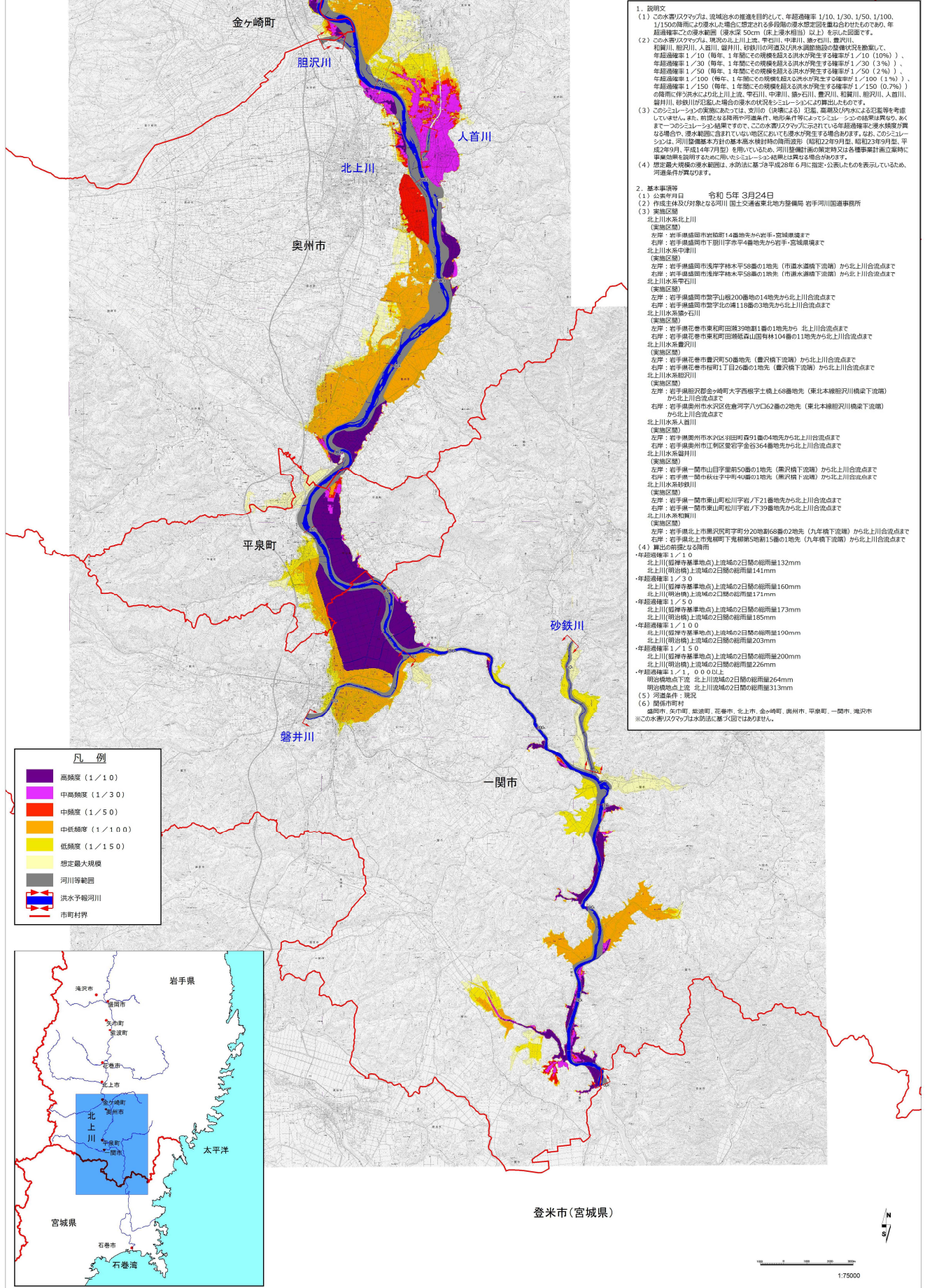
北上川水系北上川上流、雫石川、中津川、猿ヶ石川、豊沢川、和賀川、胆沢川、人首川、磐井川、砂鉄川 水害リスクマップ 現況河道(浸水深50cm(床上浸水相当)以上) (1/3)



北上川水系北上川上流、雫石川、中津川、猿ヶ石川、豊沢川、和賀川、胆沢川、人首川、磐井川、砂鉄川 水害リスクマップ 現況河道(浸水深 50cm (床上浸水相当) 以上) (2 / 3)



北上川水系北上川上流、雫石川、中津川、猿ヶ石川、豊沢川、和賀川、胆沢川、人首川、磐井川、砂鉄川 水害リスクマップ 現況河道(浸水深50cm(床上浸水相当)以上) (3/3)



1. 説明文
(1) この水害リスクマップは、流域治水の推進を目的として、年超過確率 1/10、1/30、1/50、1/100、1/150の範囲に浸水した場合に想定される多段階の浸水想定位置をまとめたものであり、年超過確率以上の浸水深(浸水深 50cm(床上浸水相当)以上)を示した範囲です。
(2) この水害リスクマップは、現況の北上川上流、雫石川、中津川、猿ヶ石川、豊沢川、和賀川、胆沢川、人首川、砂鉄川の河道及び洪水調成施設の整備状況を勘案して、年超過確率 1/10(毎年、1年間にその規模を超える洪水が発生する確率が 1/10(10%))、年超過確率 1/30(毎年、1年間にその規模を超える洪水が発生する確率が 1/30(3%))、年超過確率 1/50(毎年、1年間にその規模を超える洪水が発生する確率が 1/50(2%))、年超過確率 1/100(毎年、1年間にその規模を超える洪水が発生する確率が 1/100(1%))、年超過確率 1/150(毎年、1年間にその規模を超える洪水が発生する確率が 1/150(0.7%))の範囲に併せて北上川上流、雫石川、中津川、猿ヶ石川、豊沢川、和賀川、胆沢川、人首川、砂鉄川、砂鉄川が3箇所にわたって浸水の状況を示すシミュレーションにより算出したものです。
(3) このシミュレーションの前提条件としては、支流川(谷津)による氾濫、高層及び内なる浸水等を考慮していません。また、前記と異なる降雨や河川条件、地形条件等によってシミュレーションの結果は異なり、あくまで一つのシミュレーション結果です。この水害リスクマップに示されている年超過確率と浸水深度が異なる場合は、浸水範囲に含まれていない地区において浸水が発生する場合があります。なお、このシミュレーションは、河川整備基本方針の基本洪水検討用河川形状(仮設22号河川、假設22号河川型、平成29年9月、平成14年7月型)を用いているため、河川整備計画の策定時又は各種事業計画立案時に事業計画を勘照する必要があるため、シミュレーション結果と異なる場合があります。
(4) 想定される浸水範囲は、水防法に基づき平成28年6月に指定されたものを表示しているため、河川条件が異なります。

2. 基本事項
(1) 公表年月日 令和 5年 3月24日
(2) 作成主体及び対象となる河川 国土交通省東北地方整備局 若手河川国道事務所
(3) 実施区域 北上川水系北上川(実施区域) 左岸:若手県盛岡市水沢町14番地先から若手-宮城県境まで 右岸:若手県盛岡市下津川字赤平4番地先から若手-宮城県境まで 北上川水系中津川(実施区域) 左岸:若手県盛岡市浅井字梓木平58番の1地先(市道水瀬橋下流端)から北上川合流点まで 右岸:若手県盛岡市浅井字梓木平58番の1地先(市道水瀬橋下流端)から北上川合流点まで 北上川水系雫石川(実施区域) 左岸:若手県盛岡市雫石山根200番地の14地先から北上川合流点まで 右岸:若手県盛岡市雫石山根118番の3地先から北上川合流点まで 北上川水系砂鉄川(実施区域) 左岸:若手県花巻市東和町田沼39地前1番の1地先から 北上川合流点まで 右岸:若手県花巻市東和町田沼高森山自衛隊104番の1地先から北上川合流点まで 北上川水系磐井川(実施区域) 左岸:若手県花巻市豊沢町50番地先(豊沢橋下流端)から北上川合流点まで 右岸:若手県花巻市豊沢町1丁目2番の1地先(豊沢橋下流端)から北上川合流点まで 北上川水系人首川(実施区域) 左岸:若手県岩手県和町田沼39地前1番の1地先から 北上川合流点まで 右岸:若手県岩手県和町田沼高森山自衛隊104番の1地先から北上川合流点まで 北上川水系一関市(実施区域) 左岸:若手県一関市山目字豊前50番の1地先(豊沢橋下流端)から北上川合流点まで 右岸:若手県一関市秋中町中野49番の1地先(豊沢橋下流端)から北上川合流点まで 北上川水系砂鉄川(実施区域) 左岸:若手県一関市東山町松川字若下21番地先から北上川合流点まで 右岸:若手県一関市東山町松川字若下39番地先から北上川合流点まで 北上川水系和賀川(実施区域) 左岸:若手県北上市黒沢町字町分20地前68番の2地先(九年橋下流端)から北上川合流点まで 右岸:若手県北上市黒沢町下丸瀬第5地前15番の1地先(九年橋下流端)から北上川合流点まで

(4) 算定の前提となる降雨
-年超過確率 1/10 北上川(磐梯寺基準地点上流域の日間の総雨量132mm) 北上川(明治橋)上流域の2日間の総雨量141mm
-年超過確率 1/30 北上川(磐梯寺基準地点上流域の日間の総雨量160mm) 北上川(明治橋)上流域の2日間の総雨量171mm
-年超過確率 1/50 北上川(磐梯寺基準地点上流域の日間の総雨量173mm) 北上川(明治橋)上流域の2日間の総雨量185mm
-年超過確率 1/100 北上川(磐梯寺基準地点上流域の日間の総雨量190mm) 北上川(明治橋)上流域の2日間の総雨量203mm
-年超過確率 1/150 北上川(磐梯寺基準地点上流域の日間の総雨量200mm) 北上川(明治橋)上流域の2日間の総雨量226mm
-年超過確率 1/1、0.0以上 明治橋地点下流 北上川流域の2日間の総雨量264mm 明治橋地点上流 北上川流域の2日間の総雨量313mm

(5) 河川条件:現況
(6) 河川村界 盛岡市、花巻市、一関市、雫石市、北上市、金ヶ崎町、奥州市、平泉町、一関市、滝沢市 ※この水害リスクマップは水防法に基づき算出されたものではありません。

凡例
高頻度 (1/10)
中高頻度 (1/30)
中頻度 (1/50)
中低頻度 (1/100)
低頻度 (1/150)
想定最大規模
河川等範囲
洪水予報河川
市町村界



測量法に基づく国土地理院長承認(使用)R 4JHs 402