

岩 手 県

県土整備部 河川課

情報提供

北上川上流大規模氾濫減災協議会

令和2年7月14日

簡易型河川監視カメラの運用開始について

洪水時の河川状況の把握が可能な簡易型河川監視カメラを県内 68 河川 114 箇所に設置し、6月24日（水）から運用を開始しました。

これにより、カメラ設置箇所が大幅に増加し、リアリティーのある洪水状況を提供することが出来ることから、住民の迅速な避難行動につながることを期待されます。

1 設置箇所数（県管理分のみ）（別紙1参照）

	簡易型河川監視カメラ （今回設置）	従来型カメラ （設置済）	合計
河川数	68 河川	30 河川	69 河川
設置箇所数	114 箇所	34 箇所	148 箇所 （昨年より 4.4 倍増）

※河川数については、簡易型と従来型で重複する河川があるため、合計が一致しません。

2 簡易型河川監視カメラの運用について

（1）運用開始日 令和2年6月24日（水）0時から

（2）画像の閲覧方法について（別紙2参照）

運用開始後は、以下の2つのホームページでカメラ画像を確認することができます。本ホームページは、パソコンやスマートフォンにてご利用いただけます。

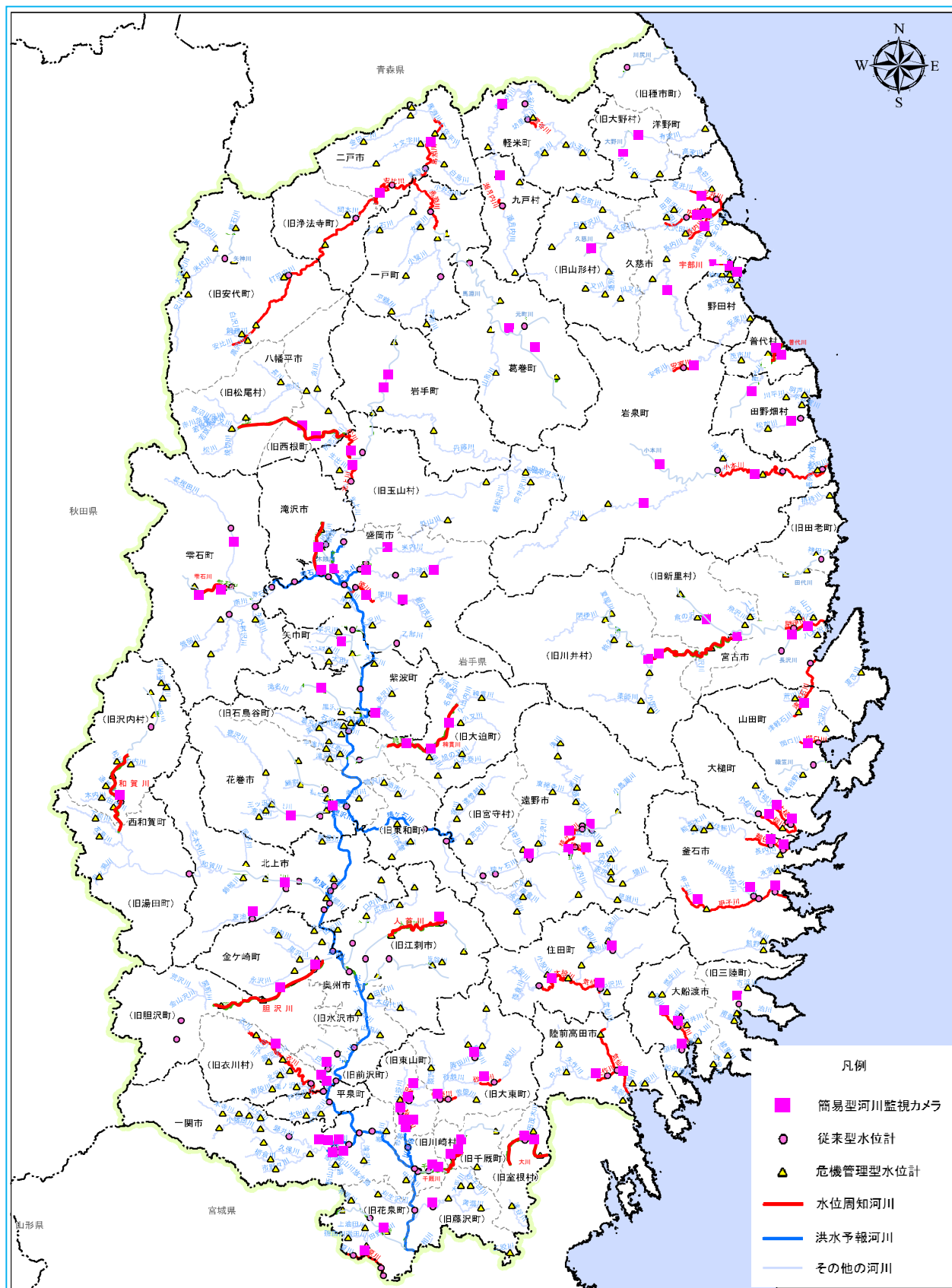
- ① 岩手県河川情報システム（岩手県） <http://kasen.pref.iwate.jp/>
- ② 川の水位情報（一般財団法人河川情報センター） <https://k.river.go.jp/>

別紙 1

(1) 簡易型河川監視カメラ設置箇所について

下記に該当する箇所を中心に設置しました。

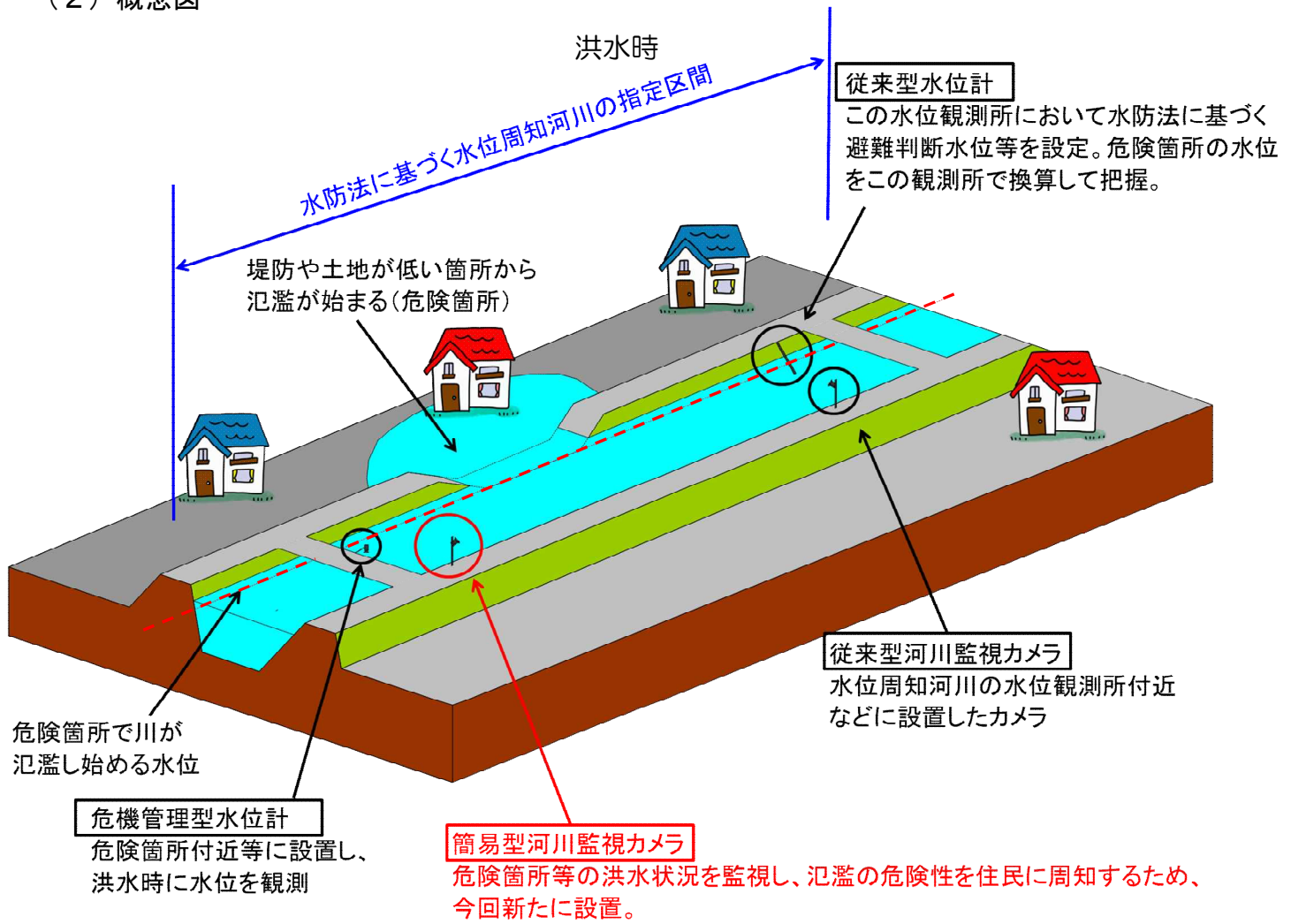
- ・水位周知河川において、氾濫の危険性がある箇所
- ・カメラが未設置の水位観測所



No	表示区分	水系名	河川名	カメラ名	所在地	対象水位局
1	盛岡地区	北上川	諸葛川	諸葛橋	盛岡市上厨川杉原114地先	諸葛橋
2	盛岡地区	北上川	諸葛川	凹道坂橋	滝沢市木賊川	諸葛橋
3	盛岡地区	北上川	木賊川	下厨川	盛岡市下厨川字穴口地先	下厨川
4	盛岡地区	北上川	築川	宇曾沢	盛岡市川目第1地割8番地	宇曾沢
5	盛岡地区	北上川	築川	寺沢橋	盛岡市川目町	葛西橋
6	盛岡地区	北上川	中津川	小貝沢橋	盛岡市新庄	木々塚
7	盛岡地区	北上川	中津川	薬師神社前	盛岡市浅岸字橋場16の地先	薬師神社前
8	盛岡地区	北上川	米内川	上米内橋	盛岡市上米内中居	米内川
9	盛岡地区	北上川	岩崎川	北矢幅	矢巾町大字又兵工新田第3地割201-2	北矢幅
10	盛岡地区	北上川	滝名川	志和	紫波町大字内川7-4	志和
11	盛岡地区	北上川	彦部川	彦部橋	紫波町彦部字東14番地1号	彦部橋
12	盛岡地区	北上川	北上川	鶴飼橋	盛岡市下田	船田橋(国)
13	盛岡地区	北上川	松川	古川橋(上流)	盛岡市松内	古川橋(国)
14	盛岡地区	北上川	雫石川	春木場橋	雫石町御明神	春木場(国)
15	盛岡地区	北上川	雫石川	昇瀬橋	雫石町御明神	春木場(国)
16	盛岡地区	北上川	葛根田川	館篠橋	雫石町長山	館篠橋
17	盛岡地区	北上川	松川	田頭	八幡平市西根平笠第13地割7番31	田頭
18	盛岡地区	北上川	松川	新松川橋	八幡平市大更	田頭
19	盛岡地区	北上川	北上川	下苗代沢	岩手町大字五日市第12地割	下苗代沢
20	盛岡地区	北上川	北上川	新町橋	岩手町大字五日市	下苗代沢
21	盛岡地区	馬淵川	馬淵川	田子	葛巻町葛巻第20地割字堀の内99-1	田子
22	盛岡地区	馬淵川	馬淵川	栗山	葛巻町江刈	田子
23	花巻地区	北上川	豊沢川	上根子橋	花巻市太田29地割217番3号	上根子橋
24	花巻地区	北上川	後川	下小船渡	花巻市下小船渡地内	下小船渡
25	花巻地区	北上川	稗貫川	亀ヶ森	花巻市大迫町亀ヶ森6地割46番2号	亀ヶ森
26	花巻地区	北上川	稗貫川	大迫	花巻市大迫町第5地割78番1号	大迫
27	花巻地区	北上川	稗貫川	稲荷橋	花巻市大迫町内川目	大迫
28	宮古地区	閉伊川	閉伊川	宮古中央IC	宮古市松山	千徳
29	宮古地区	閉伊川	閉伊川	茂市	宮古市新里茂市第9地割字大長根126番2地先	茂市
30	宮古地区	閉伊川	閉伊川	川井	宮古市川井大字川井字上川井1地割180-1	川井
31	宮古地区	閉伊川	閉伊川	川井(上流)	宮古市川井	川井
32	宮古地区	閉伊川	長沢川	田鎖橋	宮古市田鎖第5地割88番地先	田鎖橋
33	宮古地区	閉伊川	刈屋川	繁の木橋	宮古市茂市第1地割124番地2地先	繁の木橋
34	宮古地区	津軽石川	津軽石川	豊間根	山田町豊間根	新町
35	宮古地区	関口川	関口川	関谷	山田町山田	山田
36	岩泉地区	小本川	小本川	ふれあい橋	岩泉町乙茂	赤鹿
37	岩泉地区	小本川	小本川	穴沢	岩泉町穴沢字小船地内	穴沢
38	岩泉地区	松前川	松前川	松前川	田野畑村島越地内	松前川
39	岩泉地区	安家川	安家川	新橋	岩泉町安家	日蔭
40	岩泉地区	小本川	大川	下町	岩泉町大川	大川(設置予定)
41	岩泉地区	普代川	普代川	子木地	田野畑村小木地	普代川(設置予定)
42	久慈地区	久慈川	久慈川	大川目	久慈市畑田	生出町
43	久慈地区	久慈川	久慈川	八日町	久慈市八日町1-1	八日町
44	久慈地区	久慈川	久慈川	山形	久慈市山形町川井	山形
45	久慈地区	久慈川	夏井川	夏井町早坂	久慈市夏井町大崎第8地割18番	夏井
46	久慈地区	久慈川	長内川	長内	久慈市長内町	長内橋
47	久慈地区	久慈川	長内川	下戸鎖	久慈市山根町下戸鎖第6地割105-1	下戸鎖
48	久慈地区	普代川	普代川	普代川	普代村第13地割字普代75-1	普代川
49	久慈地区	普代川	普代川	普代村羅賀	普代村第10地割字羅賀	普代川
50	久慈地区	宇部川	宇部川	野田	野田村字野田地内	野田(上流)
51	久慈地区	宇部川	宇部川	宇部	久慈市宇部町	野田(上流)
52	久慈地区	宇部川	宇部川	新町橋	野田村大字野田	野田(下流)
53	久慈地区	有家川	有家川	萩の渡	洋野町大野大字大野第39地割字ツツチ	萩の渡
54	久慈地区	有家川	大野川	大野	洋野町大野	大野
55	二戸地区	新井田川	瀬月内川	瀬月内橋	軽米町大字高家第7地割字柏木田1-1地先	瀬月内橋
56	二戸地区	新井田川	瀬月内川	大向	九戸村大字長興寺	沢田橋
57	二戸地区	馬淵川	馬淵川	堀野	二戸市堀野	石切所(国)
58	二戸地区	馬淵川	安比川	八幡館	二戸市浄法寺町	中央橋
59	北上地区	北上川	夏油川	新田	北上市和賀町岩崎新田1地割164	新田

No	表示区分	水系名	河川名	カメラ名	所在地	対象水位局
60	北上地区	北上川	夏油川	岩崎	北上市和賀町岩崎28地割	岩崎
61	北上地区	北上川	和賀川	新町(国)	西和賀町沢内大野沢内経営管区志賀来	新町(国)
62	奥州地区	北上川	白鳥川	白鳥橋	奥州市前沢字川内24-1	白鳥橋
63	奥州地区	北上川	人首川	鳴瀬橋	奥州市江刺米里字八幡72-1	鳴瀬橋
64	奥州地区	北上川	胆沢川	胆沢川橋	金ヶ崎町永栄広町	胆沢川橋(国)
65	奥州地区	北上川	胆沢川	上鹿合	奥州市胆沢若柳上鹿合	胆沢川橋(国)
66	奥州地区	北上川	衣川	長袋橋	奥州市衣川長袋15	川西橋(国)
67	一関地区	北上川	吸川	吸川	一関市宮坂町49	吸川
68	一関地区	北上川	金流川	老松橋	一関市花泉町老松字水沢土手外	老松橋
69	一関地区	北上川	夏川	大田沼	一関市花泉町永井鞍懸山203	大田沼
70	一関地区	北上川	徳沢川	徳沢川樋門(外)	平泉町平泉字坂下	徳沢川樋門(外)
71	一関地区	北上川	徳沢川	徳沢川樋門(内)	平泉町平泉字坂下	徳沢川樋門(内)
72	一関地区	北上川	吸川放水路	吸川水門上流	一関市真柴宮沢	吸川
73	一関地区	北上川	吸川放水路	吸川水門下流	一関市真柴宮沢	吸川
74	一関地区	北上川	新山川放水路	新山川水門上流	一関市真柴中田	吸川
75	一関地区	北上川	新山川放水路	新山川水門下流	一関市真柴中田	吸川
76	千厩地区	北上川	黄海川	黄海	一関市藤沢町黄海字町裏54	黄海
77	千厩地区	大川	大川	折壁	一関市室根町折壁字宝下20-2	折壁
78	千厩地区	大川	大川	矢越(本町橋)	一関市室根町矢越千刈田165	折壁
79	千厩地区	北上川	砂鉄川	大原(川内橋)	一関市大東町大原川内51	川内
80	千厩地区	北上川	砂鉄川	長坂	一関市東山町長坂西本町144	長坂
81	千厩地区	北上川	砂鉄川	流矢	一関市大東町摺沢川口122	流矢
82	千厩地区	北上川	砂鉄川	中通川樋門(外)	一関市東山町松川町裏10	中通川樋門(外)
83	千厩地区	北上川	砂鉄川	中通川樋門(内)	一関市東山町松川町裏10	中通川樋門(内)
84	千厩地区	北上川	砂鉄川	西前橋	一関市東山町松川卯入道	十二木橋(国)
85	千厩地区	北上川	猿沢川	長坂(安養寺)	一関市東山町長坂東本町165	西本町
86	千厩地区	北上川	曾慶川	摺沢(雲南田橋)	一関市大東町摺沢雲南田52	摺沢
87	千厩地区	北上川	興田川	興田	一関市大東町鳥海鞭柳133	興田
88	千厩地区	北上川	千厩川	神の田	一関市千厩町千厩神ノ田9	神の田
89	千厩地区	北上川	千厩川	神の田(梅田橋)	一関市千厩町千厩古ヶ口	神の田
90	千厩地区	北上川	千厩川	宮田	一関市千厩町千厩宮田	宮田
91	千厩地区	北上川	千厩川	加妻川水門(外)	一関市川崎町薄衣字高館	加妻川水門(外)
92	千厩地区	北上川	千厩川	加妻川水門(内)	一関市川崎町薄衣字高館	加妻川水門(内)
93	大船渡地区	気仙川	気仙川	十日市場	陸前高田市矢作町大嶋部	館
94	大船渡地区	気仙川	気仙川	昭和橋	住田町世田米字小口洞53番地16	昭和橋
95	大船渡地区	気仙川	気仙川	上有住	住田町上有住字和田野15-2	上有住
96	大船渡地区	気仙川	矢作川	金平橋付近	陸前高田市矢作字中島	味米
97	大船渡地区	気仙川	大股川	折壁橋	住田町世田米字下大股	高屋敷
98	大船渡地区	盛川	盛川	中井大橋	大船渡市盛町字土手下	中井大橋
99	大船渡地区	盛川	盛川	長安寺橋	大船渡市猪川町千刈	権現堂橋
100	大船渡地区	須崎川	須崎川	明神前	大船渡市大船渡町字明神前158	明神前
101	大船渡地区	浦浜川	浦浜川	越喜来橋	大船渡市三陸町越喜来字前田33	越喜来橋
102	遠野地区	北上川	猿ヶ石川	光興寺橋	遠野市松崎町光興寺1地割	駒木
103	遠野地区	北上川	猿ヶ石川	沢田橋	遠野市宮守下鱒沢16-12	沢田橋
104	遠野地区	北上川	来内川	東館	遠野市東館町100番2	東館
105	遠野地区	北上川	早瀬川	上早瀬橋下流	遠野市早瀬町1丁目3	上早瀬橋
106	遠野地区	北上川	小鳥瀬川	福泉寺橋	遠野市土淵町字土淵6地割	福泉寺橋
107	釜石地区	甲子川	甲子川	大渡橋	釜石市鈴子町	大渡橋
108	釜石地区	甲子川	甲子川	甲子町	釜石市甲子町第4地割6	礼ヶ口
109	釜石地区	甲子川	小川川	小川	釜石市桜木町	小川
110	釜石地区	鶉住居川	鶉住居川	大浜渡橋	釜石市鶉住居町15地割68	大浜渡橋
111	釜石地区	鶉住居川	鶉住居川	鶉住居	釜石市鶉住居町字日ノ神	日ノ神橋
112	釜石地区	大槌川	大槌川	大槌橋	大槌町末広町6-18	大槌橋
113	釜石地区	大槌川	大槌川	大ヶ口	大槌町大ヶ口2丁目	屋敷前
114	釜石地区	小槌川	小槌川	臼澤橋	大槌町小槌第21地割	蕨打直橋

(2) 概念図



簡易型河川監視カメラ



危機管理型水位計



別紙 2

(1) 岩手県河川情報システム (http://kasen.pref.iwate.jp/) での確認方法

- ①カメラ画像を選択する。
- ②確認したい地区を選択する。
- ③確認したい観測所を選択する。

岩手県 河川情報システム

用語集 >> リンク集 >> 更新

トップ 観測位置図▼ 水位▼ 雨量▼ ダム諸量▼ 水防警報▼ **カメラ画像▼** 職員メニュー▼ 障害報告▼

カメラ画像 (8/25) ページ切替: < 前ページ 次ページ > 観測所: **寺沢橋** ③

表示間隔: 1時間 10分 時刻切替: < 戻る 進む > 観測時刻: 2020年06月09日 09時00分 時刻指定

所在地 盛岡市川目町 **設置位置 >>**

撮影日時: 2020/06/09 09:00:14

河川名 築川
 観測所名 葛西橋
 堤防高
 氾濫危険水位 2.50
 避難判断水位 2.30
 氾濫注意水位 2.20
 水防回待機水位 1.70

月/日 時:分	水位 (m)
06/09 09:00	0.61
06/09 08:00	0.61
06/09 07:00	0.61
06/09 06:00	0.61
06/09 05:00	0.61
06/09 04:00	0.61
06/09 03:00	0.61
06/09 02:00	0.62
06/09 01:00	0.62
06/09 00:00	0.61
06/08 23:00	0.62
06/08 22:00	0.62

盛岡地区
 花巻地区
 北上地区
 奥州地区
 一関地区
 千厩地区
 大船渡地区
 遠野地区
 釜石地区
 宮古地区
 岩泉地区
 久慈地区
 二戸地区
 北上川 (国土交通省ページ)
 川の水位情報

簡易型河川監視カメラは
こちらからも見られます

平常時の画像

水位[m] 現在の水位は、0.61 mです。

項目	値 (m)
堤防高	(m)
氾濫危険水位	2.50(m)
避難判断水位	2.30(m)
氾濫注意水位	2.20(m)
水防回待機水位	1.70(m)

(2) 川の水位情報 (<https://k.river.go.jp/>) での確認方法

- ①下のQRコードを読取るか「川の水位情報」のホームページへアクセスする。
- ②地図上でスクロールし、確認したい位置を拡大する。
- ③拡大した地図に危機管理型水位計や簡易型河川監視カメラのマークが表示されるので、その中からカメラのマークを選択する。
- ④確認したいカメラ画像が表示される。



①QRコード



タイムラインの作成（修正）について

1 現状

タイムラインは、関係機関が連携して災害時に発生する状況を予め想定し、防災行動とその実施主体を時系列で整理した行動計画を作成するものです。

水位周知河川に指定の河川について、タイムラインを作成することとしており、現在、20市町村 32河川において作成済みです。

河川課で策定の支援を行いますので、今年度中にすべての対象市町村、河川で策定するよう取り組みをお願いします。

2 タイムラインの対象

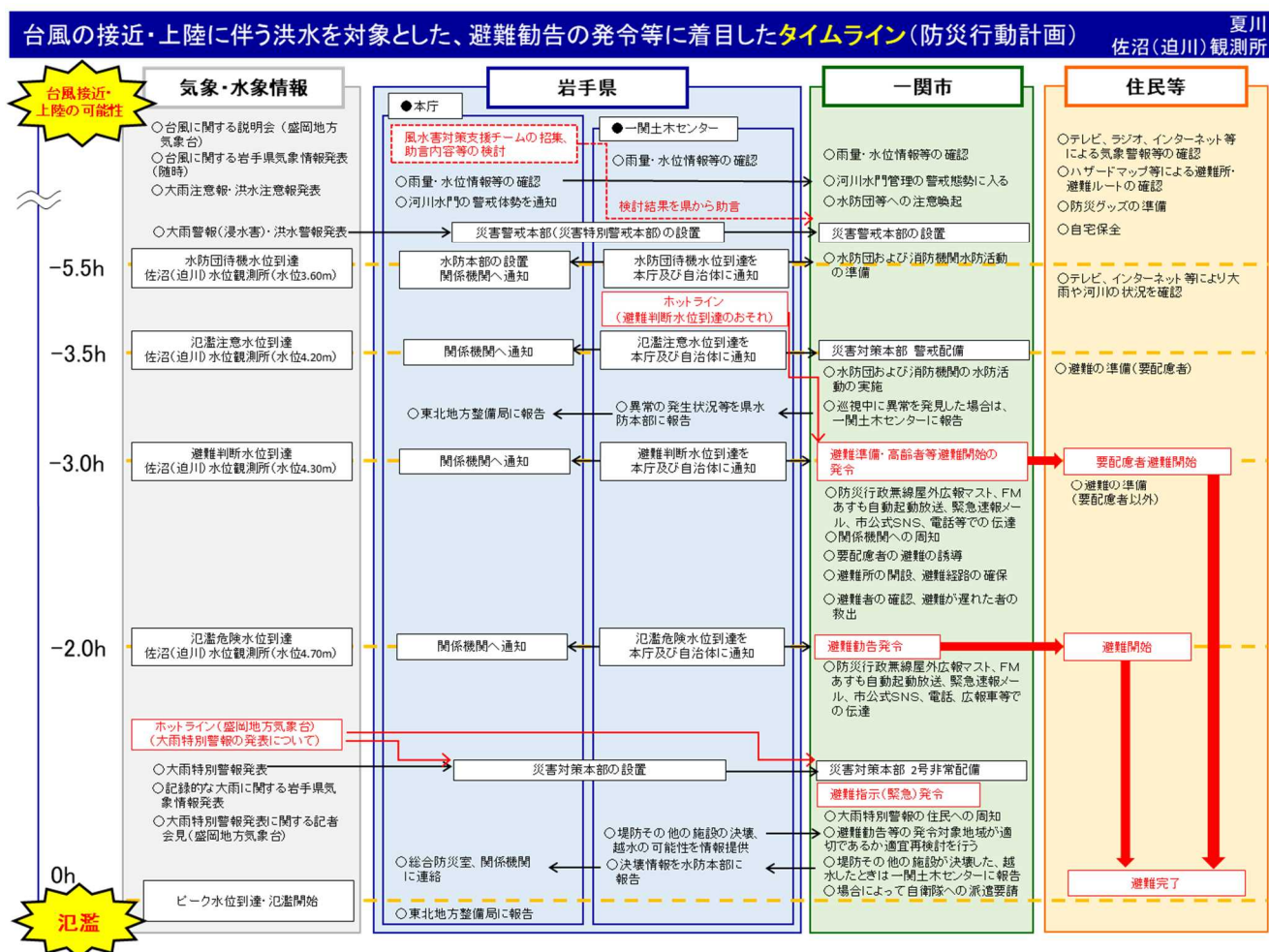
対象とする災害：台風の接近・上陸に伴う洪水

対象とする河川：水位周知河川に指定されている河川

3 タイムラインの修正

気象庁で警戒レベルの運用が開始されたことから、作成済のタイムラインについて修正が必要となる場合があります。

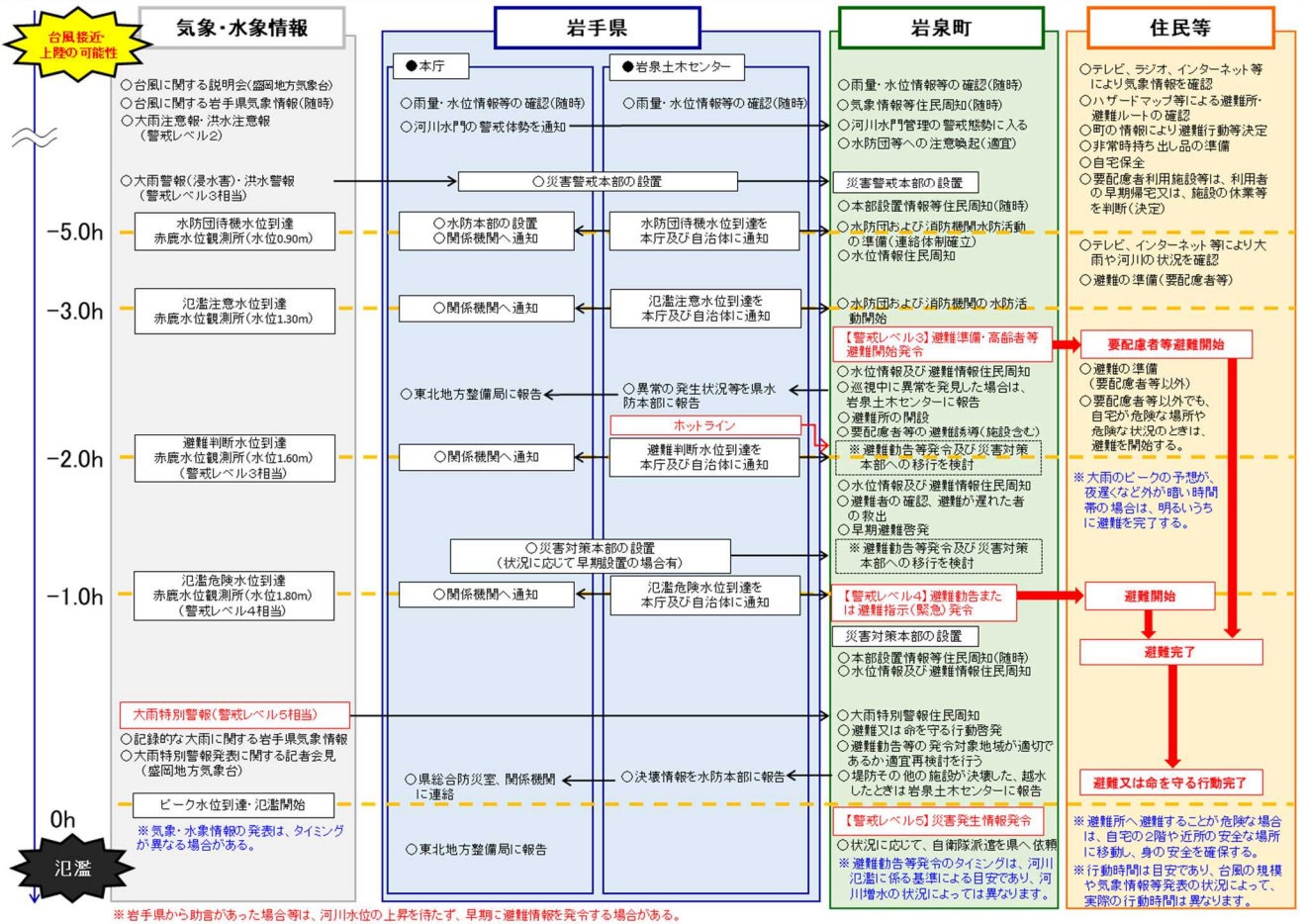
(1) 現行のタイムライン



(2) タイムライン修正 (案)

台風の接近・上陸に伴う洪水を対象とした、避難勧告の発令等に着目したタイムライン(防災行動計画)

小本川
赤鹿観測所



(3) 修正内容

避難勧告等に関するガイドライン（発令基準・防災体制編）の運用が開始され、レベル3の避難準備・高齢者等避難開始、レベル4の避難勧告、避難指示、レベル5の災害発生情報をタイムラインに反映させるように修正をお願いいたします。

避難勧告等 (避難勧告等に関するガイドライン (発令基準・防災体制編))				気象警報等	
対象区域の考え方	警戒レベル	種類	判断基準の設定例	種類	
○避難勧告等の対象とする区域 ・洪水ハザードマップやその基となる各河川の洪水浸水想定区域を基本として設定する。 ○立退き避難が必要な状況 ・河川から氾濫した水の流れが直接家屋の流失をもたらすおそれがある場合 ・山間部等の川の流れの速いところで、河岸侵食や氾濫流により、家屋流失をもたらすおそれがある場合 ・氾濫した水の浸水の深さが深く、屋内安全確保をとるのみでは命に危険が及ぶおそれがある場合 ・人が居住・利用等している地下施設・空間のうち、その居住者・利用者に命の危険が及ぶおそれがある場合	5	災害発生情報	・決壊や越水・溢水が発生した場合（水防団等からの報告により把握できた場合） ※ 大雨特別警報(浸水害)の発表時*には、洪水警報の危険度分布を参照し、避難勧告等の対象区域の範囲が十分かどうかなど、既に実施済みの措置の内容を再度確認する必要がある。	氾濫発生情報	大雨特別警報(浸水害)
	4	避難勧告	・A川のB水位観測所の水位が堤防高（又は背後地盤高）である〇〇mに到達するおそれが高い場合（越水・溢水のおそれがある場合） ・異常な漏水・侵食の進行や亀裂・すべりの発生等により決壊のおそれが高まった場合 ・樋門・水門等の施設の機能支障が発見された場合（発令対象区域を限定する） ・A川のB水位観測所の水位が氾濫危険水位（洪水特別警戒水位）である〇〇mに到達した場合 ・A川のB水位観測所の水位が一定の水位（〇〇m）を越えた状態で、次の①～③のいずれかにより、急激な水位上昇のおそれがある場合 ① B地点上流の水位観測所の水位が急激に上昇している場合 ② A川の洪水警報の危険度分布で「非常に危険（うす紫）」が出現した場合（流域雨量指数の予測値が洪水警報基準を大きく超過する場合） ③ B地点上流で大量又は強い降雨が見込まれる場合（実況雨量や予測雨量において、累加雨量が〇〇mm以上、又は時間雨量が〇〇mm以上となる場合） ・異常な漏水・侵食等が発見された場合 ・避難勧告の発令が必要となるような強い降雨を伴う台風等が、夜間から明け方に接近・通過することが予想される場合	氾濫危険情報	洪水警報の危険度分布 流域雨量指数の予測値
	3	避難準備・高齢者等避難開始	・A川のB水位観測所の水位が避難判断水位である〇〇mに到達した場合 ・A川のB水位観測所の水位が一定の水位（〇〇m）を越えた状態で、次の①～③のいずれかにより、急激な水位上昇のおそれがある場合 ① B地点上流の水位観測所の水位が急激に上昇している場合 ② A川の洪水警報の危険度分布で「警戒（赤）」が出現した場合（流域雨量指数の予測値が洪水警報基準に到達する場合） ③ B地点上流で大量又は強い降雨が見込まれる場合（実況雨量や予測雨量において、累加雨量が〇〇mm以上、又は時間雨量が〇〇mm以上となる場合） ・軽微な漏水・侵食等が発見された場合 ・避難準備・高齢者等避難開始の発令が必要となるような強い降雨を伴う台風等が、夜間から明け方に接近・通過することが予想される場合	氾濫警戒情報	洪水警報 洪水警報の危険度分布 流域雨量指数の予測値

4 その他

新たに水位周知河川に指定される河川については、タイムライン作成に向けた検討を進めていただき、可能な限り早期にタイムラインの作成をお願いします。

なお、既にタイムラインを作成済みの市町村・河川においては、災害時における運用結果や水防訓練等を踏まえて、タイムラインの見直しが必要となった場合は、県河川課まで連絡をお願いします。