

フロム あらかわ



荒川砂防出張所からのお便りです。

No. 5



今年度 荒川砂防の工事は次のとおりです。

- 荒川遊砂地の第3床固工事 (H18. 4～10)
- 川上第1砂防えん堤の補強工事 (H18. 4～10)
- 塩の川第6砂防えん堤の工事 (予定)



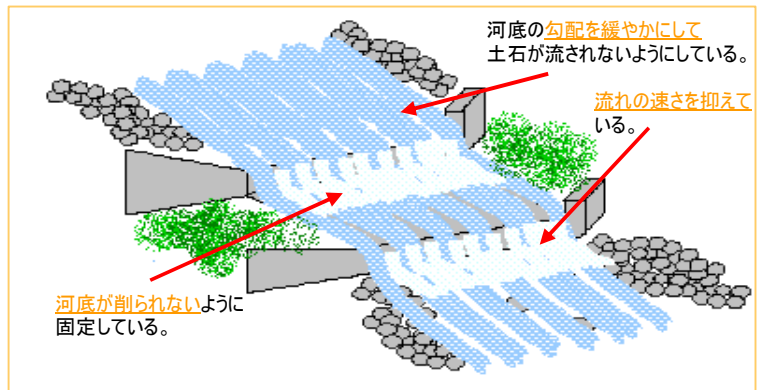
荒川遊砂地砂の工事(第3床固)について

平成18年1月に荒川遊砂地の大暗渠えん堤が完成しました。今年度は荒川遊砂地の第3床固の工事をを行います。第3床固ができると荒川遊砂地が完成し、河床の安定、河川の流れを整えることができ、下流部の土砂災害に対する安全度が向上します。

荒川遊砂地の工事箇所



遊砂地は大暗渠1基と床固2基から成ります。



床固工って何？

床固工とは

- ・川の傾きを緩くして水の勢いを弱めるために川を階段のようにすること
- ・洪水が起きた時に川底がえぐられないようにコンクリートで固めること。

等です。

砂防施設見学会が行われました！



4月28日に(福島市北信学習センター)学習講座の受講生の皆様による荒川遊砂地(大暗渠)の見学が行われました。



Q&A



技術係長による大暗渠についての説明が一通り終わったあと質疑応答が行われました。参加された皆様の関心が高さからか、多くの質問がありました。(一部抜粋して掲載致します。)

(Q1) 何故、えん堤ではなく暗渠(あんきょ)を採用したのですか？

(A1) 自然環境に配慮しながら砂防機能を発揮できる構造として最近、暗渠やスリット型の砂防えん堤が増えています。暗渠やスリット型にすることで低生動物や魚の行き来が可能になります。なお、暗渠の主目的は洪水時に土砂調整をはかり、下流域の土砂災害の防止・軽減などです。
※ 大暗渠に関する詳細については「フロムあらかわ vol.2」をご覧ください。

(Q2) (以前大規模な土石流が発生した)雲仙普賢岳クラスの土石流が来ても大暗渠は大丈夫か？

(A2) 現在、荒川流域には全部で31箇所の砂防えん堤と流路工が1基あります。これらの砂防施設が合わさる事で大規模な土石流が発生しても被害を最小限に抑える事が出来ます。なお荒川流域における砂防えん堤の整備率は平成18年4月時点で計画の50%弱です。今後も流域に住む方々の生命、生活、財産を守るべく整備していきます。

(Q3) 将来的には荒川遊砂地は観光名所とかになるのか？ぜひ荒川を楽しめる環境をつくって欲しい。

(A3) 現在、遊砂地の有効利用を図るべく、様々な場において遊砂地の整備計画が検討されています。



昨年引き続き川上第1砂防えん堤は補強工事中です!



川上第1砂防えん堤補強工事の目的と効果

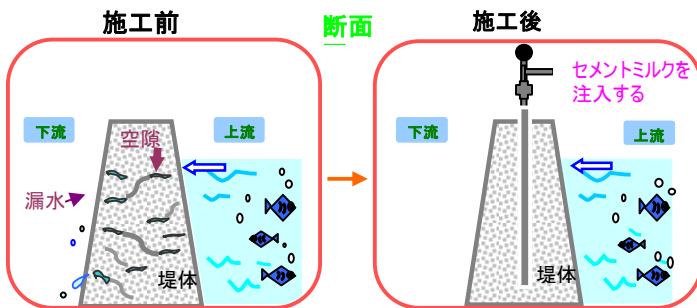


川上第1砂防えん堤は昭和21年に完成しました。完成から長い年月が経過し、老朽化が著しいため大洪水、大地震が発生した場合でも十分な安定を保つよう補強工事を実施しています。

注入ポンプでセメントミルクを堤体内に送り込みます。

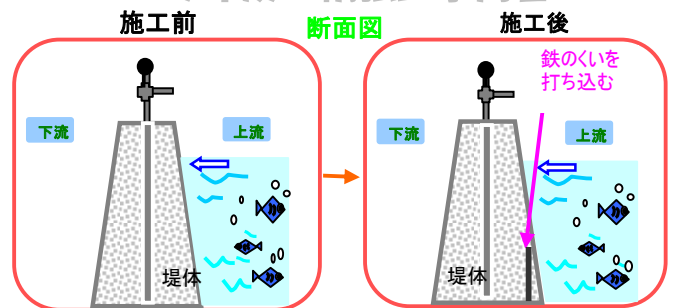
昨年度の補強工事による効果!

今年度の補強工事内容



堤体に空隙ができ、老朽化が進んでいます。

堤体の空隙にセメントミルクを注入することで自体の安定を高めます。



今年度は残りの補強を進めます。

大雨、洪水の時にえん堤が倒れる恐れがあるのを防ぐ為、鉄のくいを打ち込みえん堤を固定します。

18年度 荒川砂防メンバーです!

平成18年度がはじまりました。荒川砂防出張所では滝口所長をはじめ3名が入れ替わり、新たにメンバーに加わりました。今後ともよろしくおねがいします。

荒川砂防出張所では荒川流域に住む方々の生命、生活、財産を守るため上流の山地から大量に流れだす土砂を抑制すべく砂防施設の整備等、景観及び自然環境に配慮した砂防事業を推進しています。

今年度も広報誌「フロムあらかわ」を通して多くの方々に砂防事業の必要性を知って頂けるよう積極的に情報を発信いたします。ご理解及びご協力の程、よろしくおねがいします。

業務委託員 清掃業務員 出張所長 運転員
阿部 加藤 滝口 大橋



技術係長 菊地 非常勤職員 紺野 事務係長 林



東北道 福島西ICから車で約15分
土湯温泉から約5分の所にあります



〒960-2156 福島県福島市荒井字地蔵原甲2-14
国土交通省 福島河川国道事務所 荒川砂防出張所
Tel. 024-(593)-0831 (直通)
福島河川国道事務所HP <http://www.fks-wo.thr.mlit.go.jp>



ご意見、ご感想、砂防に関する問い合わせ等ございましたら、ぜひお寄せ下さい!

(平成18年5月作成)