

1. 経緯／概要

近年激甚化している災害により全国で大きな被害が頻発している状況から、重要インフラの点検結果等を踏まえ、ハード・ソフトを総動員した防災・減災対策を推進しています。

●河川における緊急ハード対策として、洪水氾濫等に対応した樹木伐採・河道掘削及び危機管理型ハード対策（堤防強化等）を実施しています。

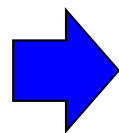
●次ページ以降に樹木伐採・河道掘削の進捗状況を掲載しています。（令和元年11月末時点）

2. 対策内容（樹木伐採・河道掘削）

樹木伐採・掘削を実施することで、河道を広げ氾濫被害の軽減を図るほか、維持管理上の支障(※)を解消します。

樹木繁茂による河川監視の障害や土砂堆積による河岸浸食等

掘削前（令和元年4月撮影）



掘削中（令和元年9月撮影）

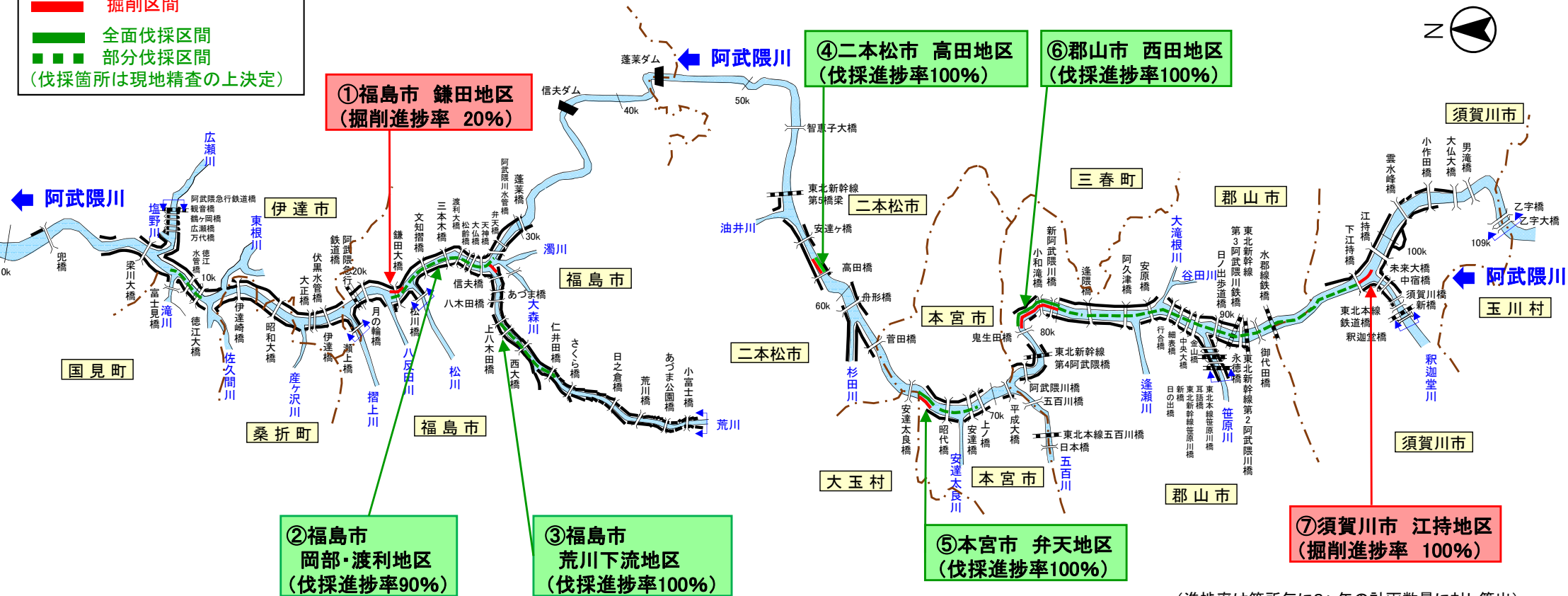


対策事例（須賀川市）

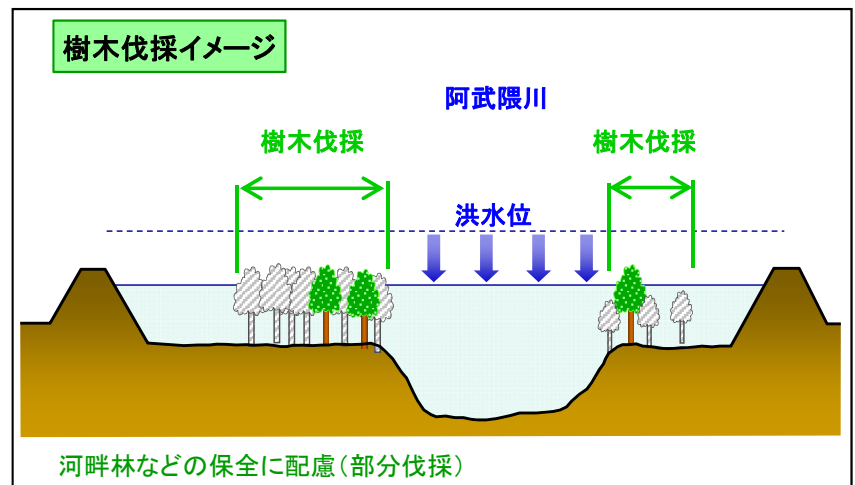
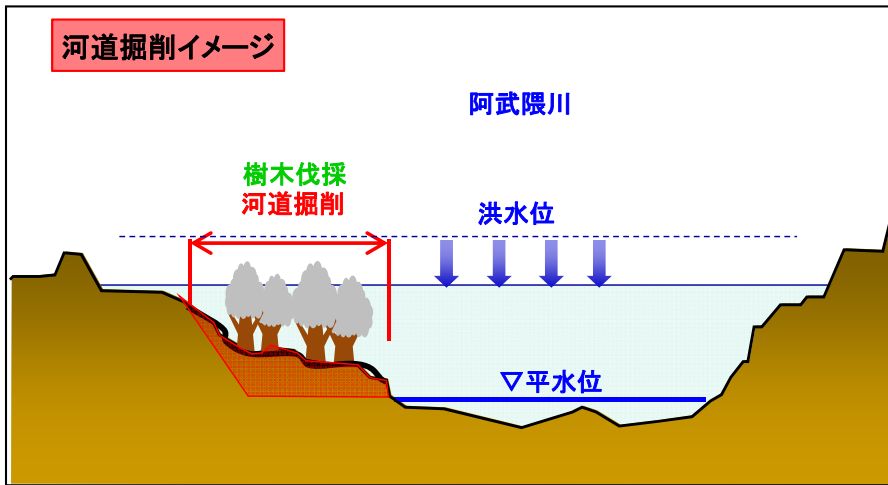
【阿武隈川上流】樹木伐採・河道掘削（代表箇所）進捗状況

令和元年11月末時点

- 掘削区間
- 全面伐採区間
- 部分伐採区間
(伐採箇所は現地精査の上決定)



(進捗率は箇所毎に3ヶ年の計画数量に対し算出)



①福島市 鎌田地区
(掘削進捗率 20%)



N

24.0k

文知摺橋

信夫ヶ丘野球場

福島第三中学校

松川

23.0k

松川橋

22.0k

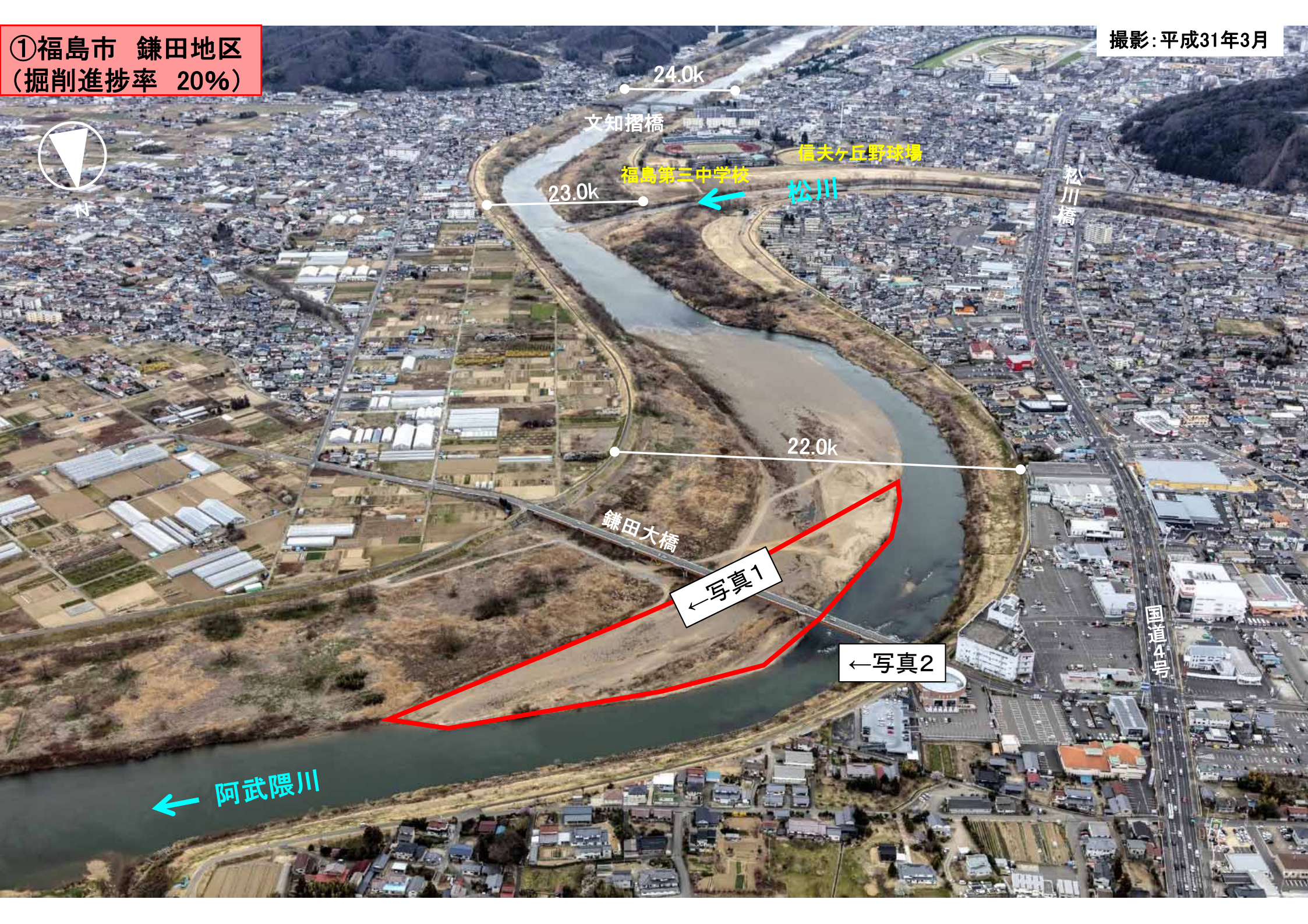
鎌田大橋

←写真1

←写真2

国道4号

←阿武隈川



①福島市 鎌田地区
(掘削進捗率 20%)

写真1



掘削前(R1.5.11)

掘削実施箇所



掘削中(R1.11.29)

写真2



掘削中(R1.11.29)

②福島市 岡部・渡利地区
(伐採進捗率90%)



写真1 →

26.0k

25.0k

24.0k

あぶくま
クリーンセンター

あぶくま親水公園

文知摺橋

← 阿武隈川

阿武隈川



福島競馬場

信夫ヶ丘競技場



②福島市 岡部・渡利地区
(伐採進捗率90%)

伐採実施箇所

写真1

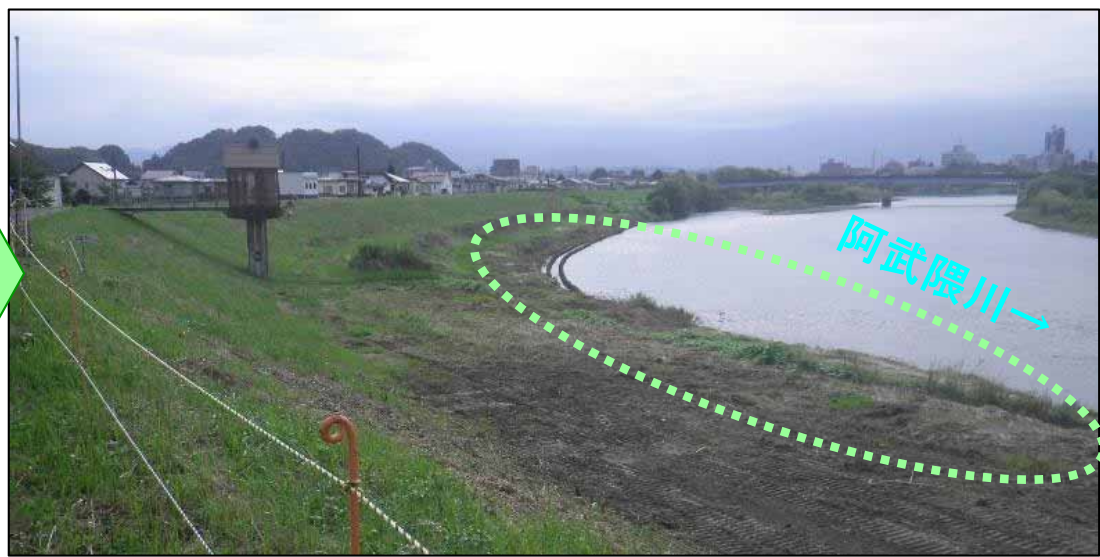
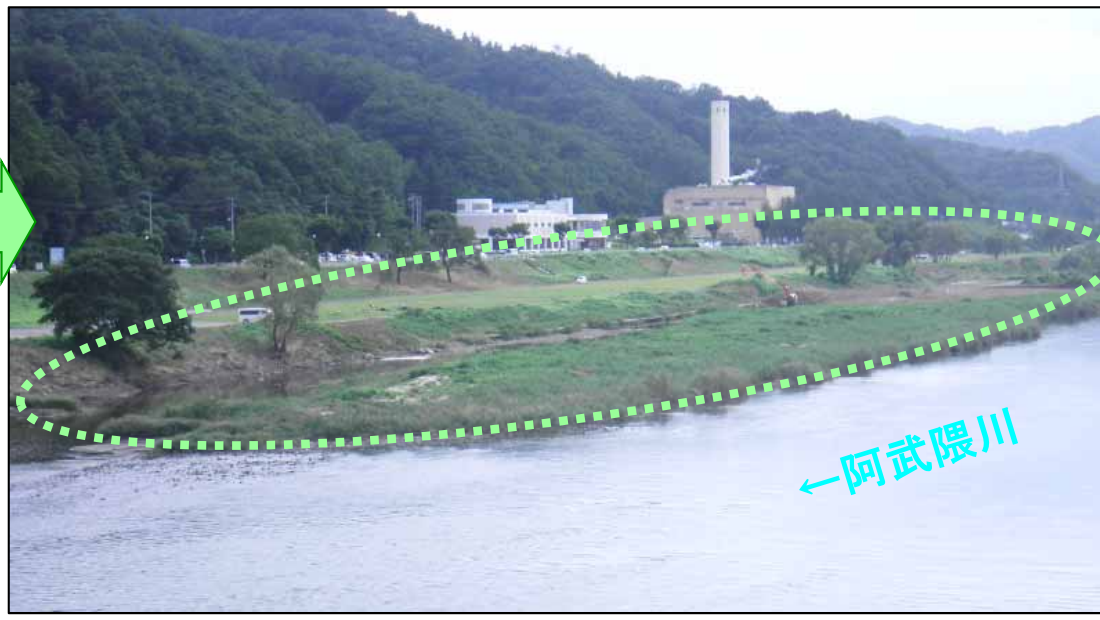
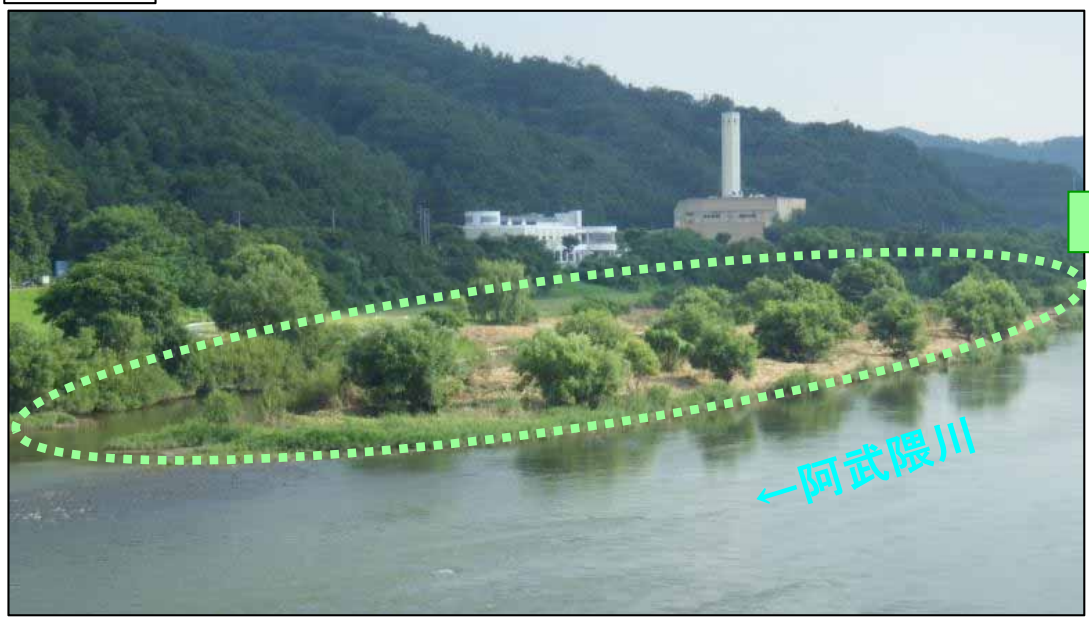


写真2



伐採前(R1.8.3)

伐採後(R1.9.21)

③福島市 荒川下流地区
(伐採進捗率100%)



仁井田橋

4.0k

西大橋

福島市
国体記念体育館

伐採②

3.0k

伐採①

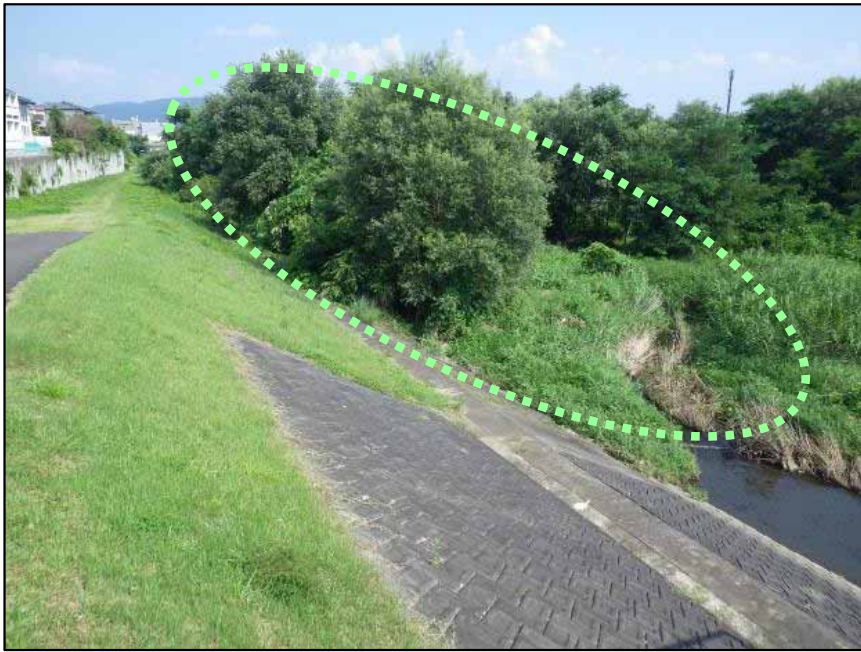
荒川

上八木田橋

2.0k

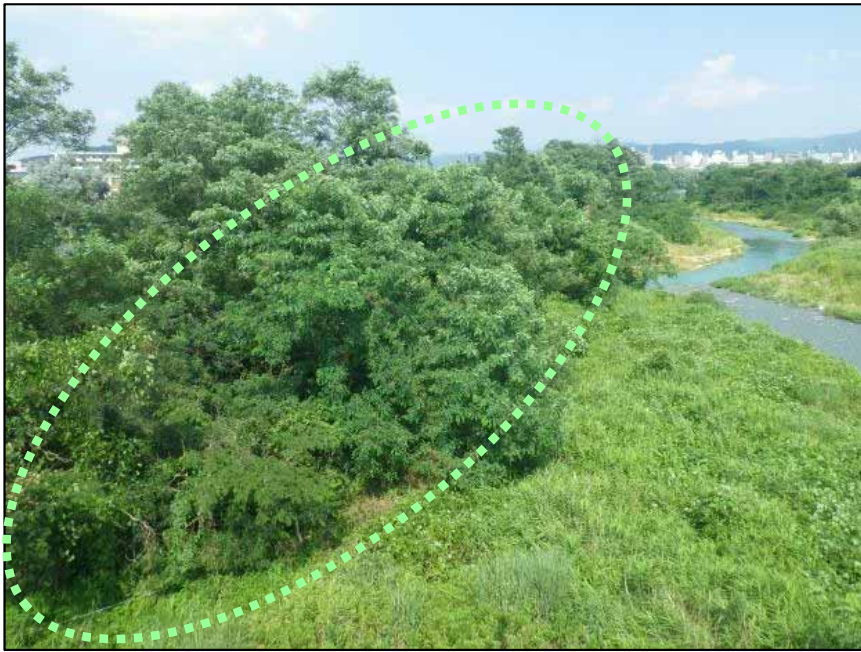
③福島市 荒川下流地区
(伐採進捗率100%)

写真1



伐採実施箇所

写真2



伐採前 (R1.8.2)

伐採後 (R1.9.21)

④二本松市 高田地区
(伐採進捗率100%)



59.0k

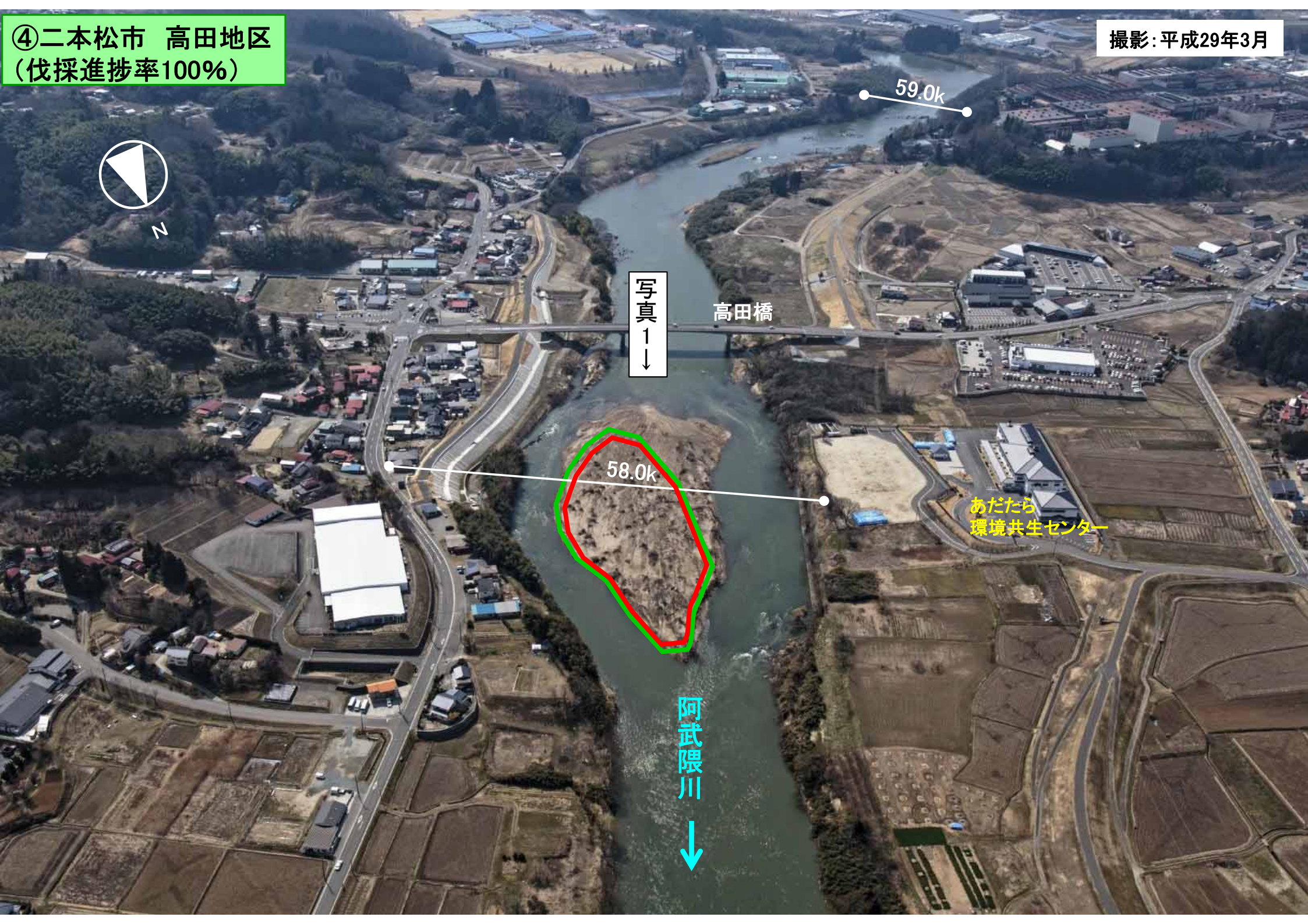
写真1↓

高田橋

58.0k

あだたら
環境共生センター

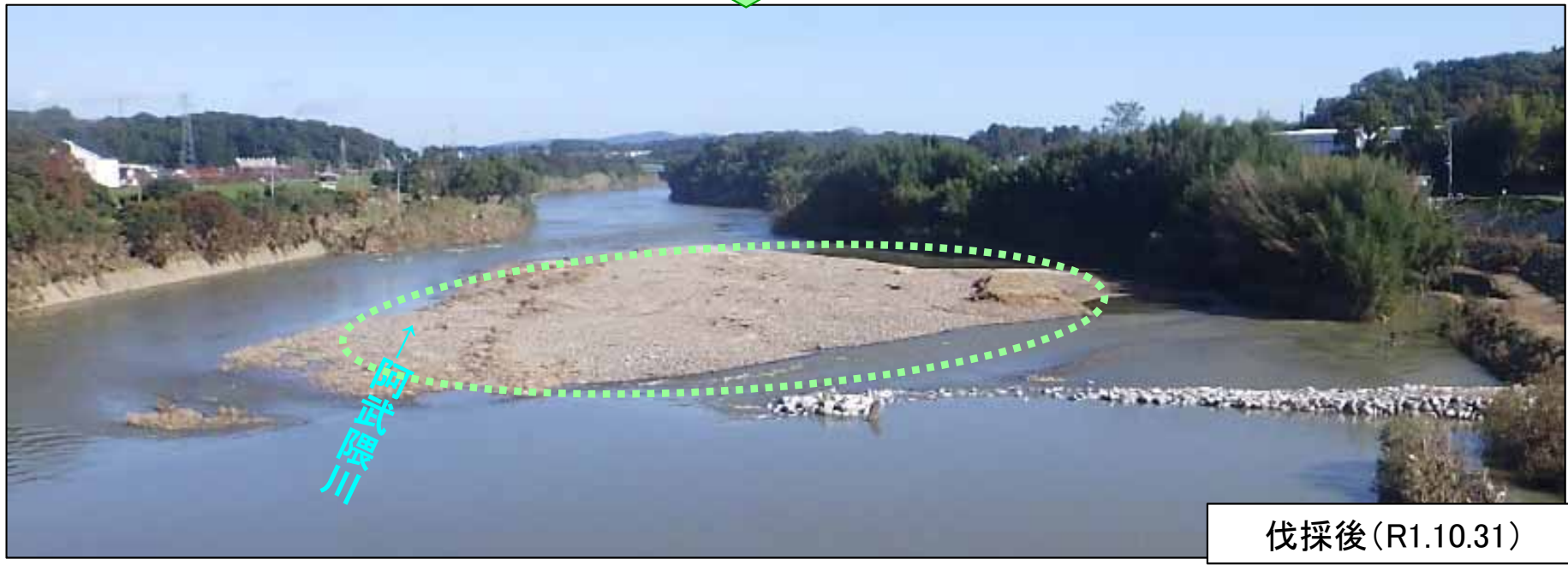
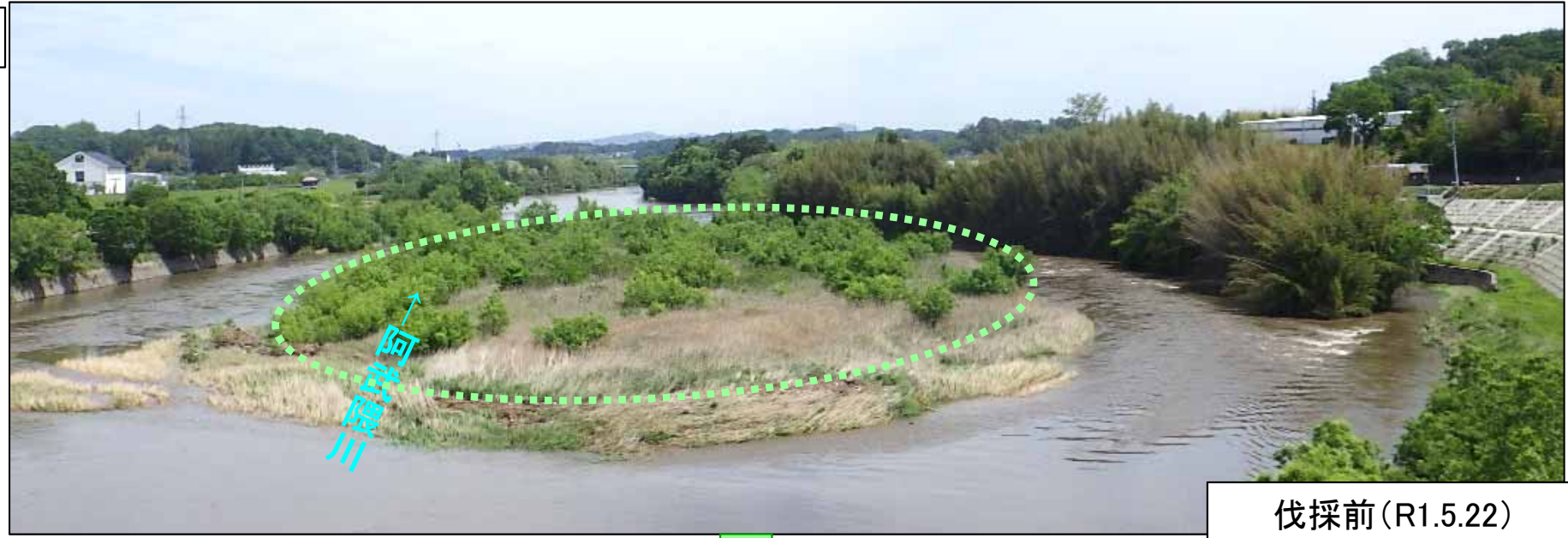
阿武隈川



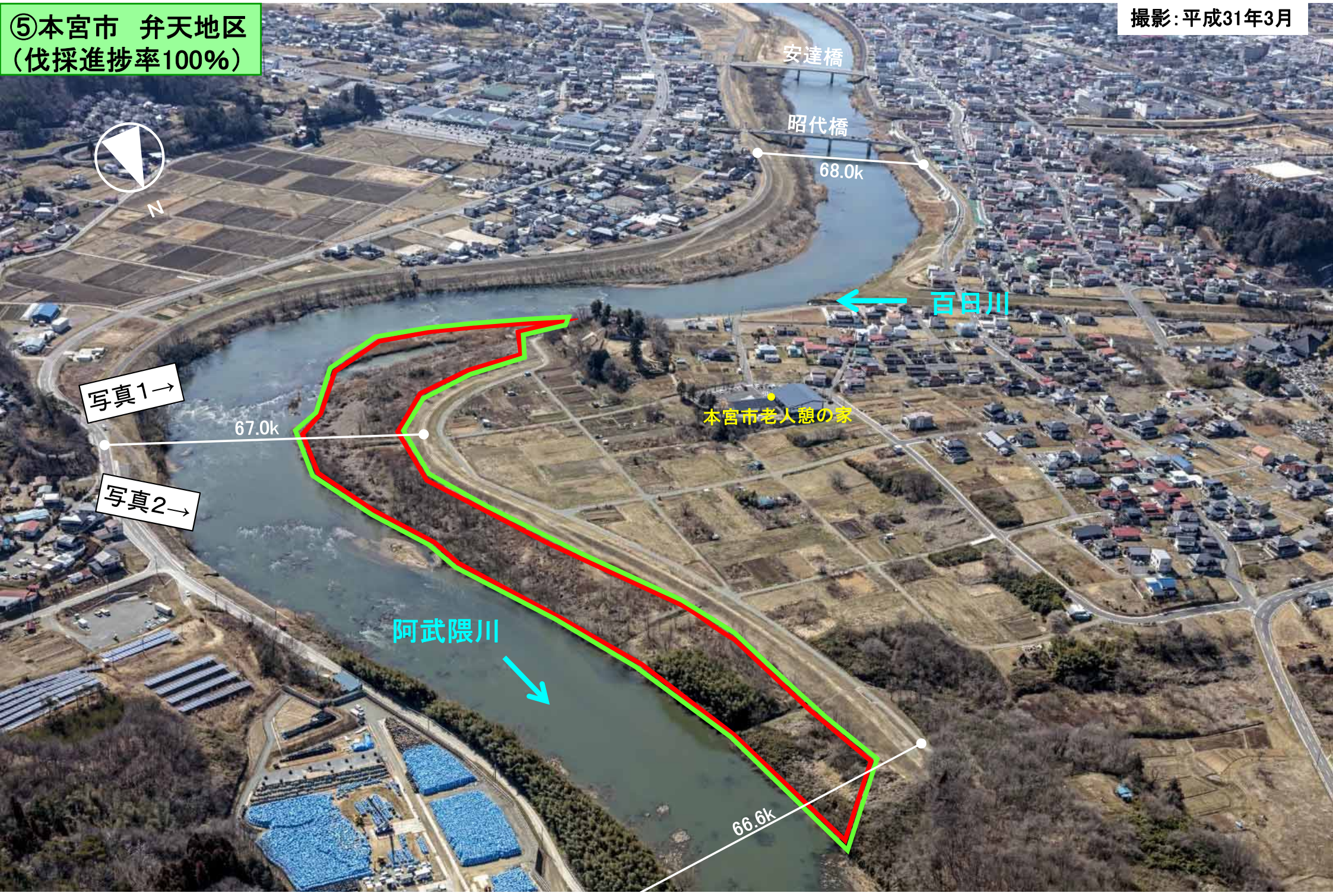
④二本松市 高田地区
(伐採進捗率100%)

伐採実施箇所

写真1



⑤本宮市 弁天地区
(伐採進捗率100%)



安達橋

昭代橋

68.0k

百田川

本宮市老人憩の家

67.0k

写真1→

写真2→

阿武隈川

66.6k

⑤本宮市 弁天地区
(伐採進捗率100%)

伐採実施箇所

写真1



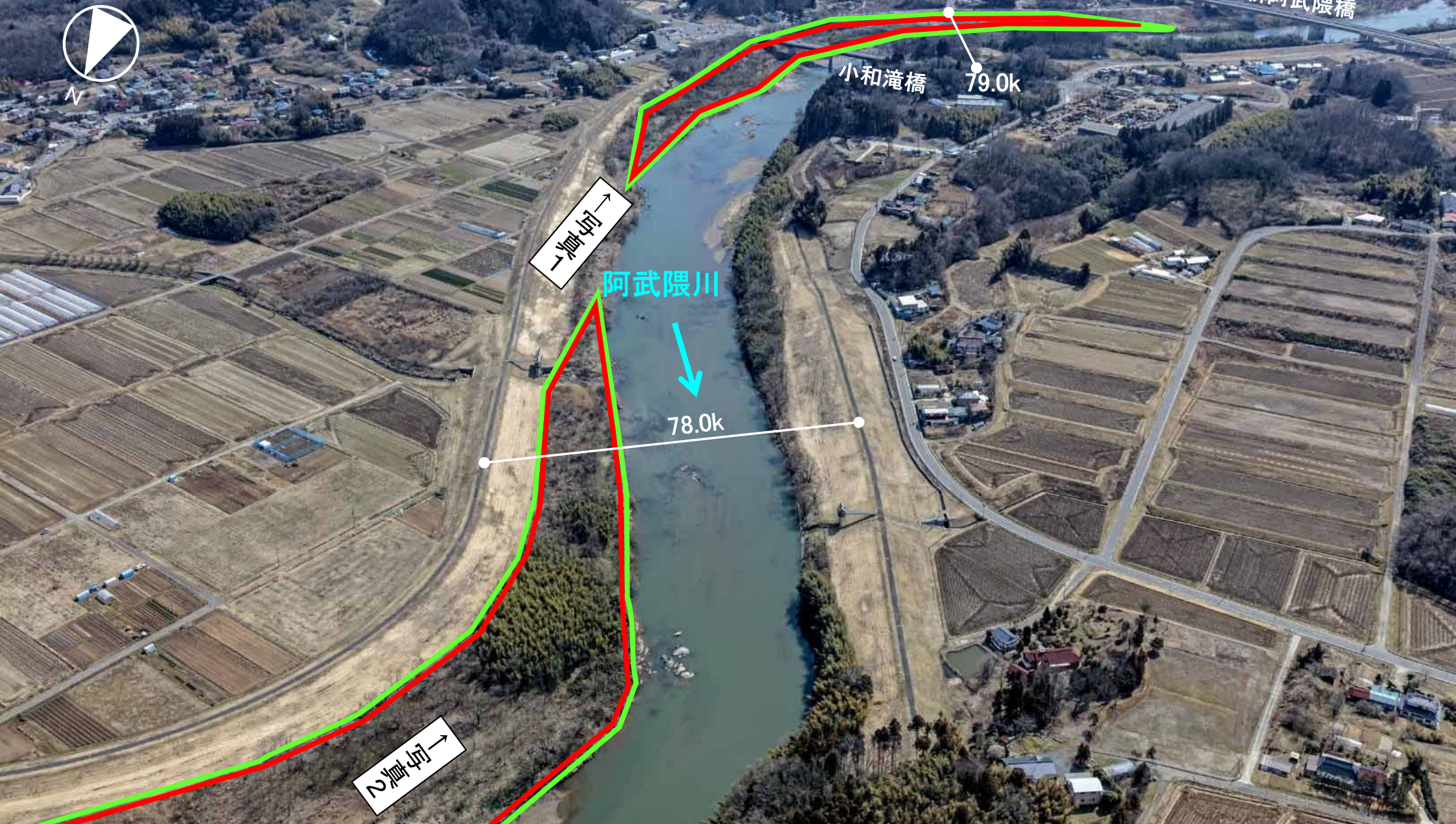
写真2



伐採前(R1.5.22)

伐採後(R1.9.26)

⑥郡山市 西田地区
(伐採進捗率100%)



新阿武隈橋

小和滝橋

79.0k

阿武隈川

78.0k

伐採 →

伐採 →



⑥郡山市 西田地区
(伐採進捗率100%)

伐採実施箇所

写真1



写真2



伐採前(R1.7)

伐採後(R1.9)

⑦須賀川市 江持地区
(掘削進捗率 100%)



99.0k

江持橋

98.0k

市民スポーツ会館

釈迦堂川

写真1
↓

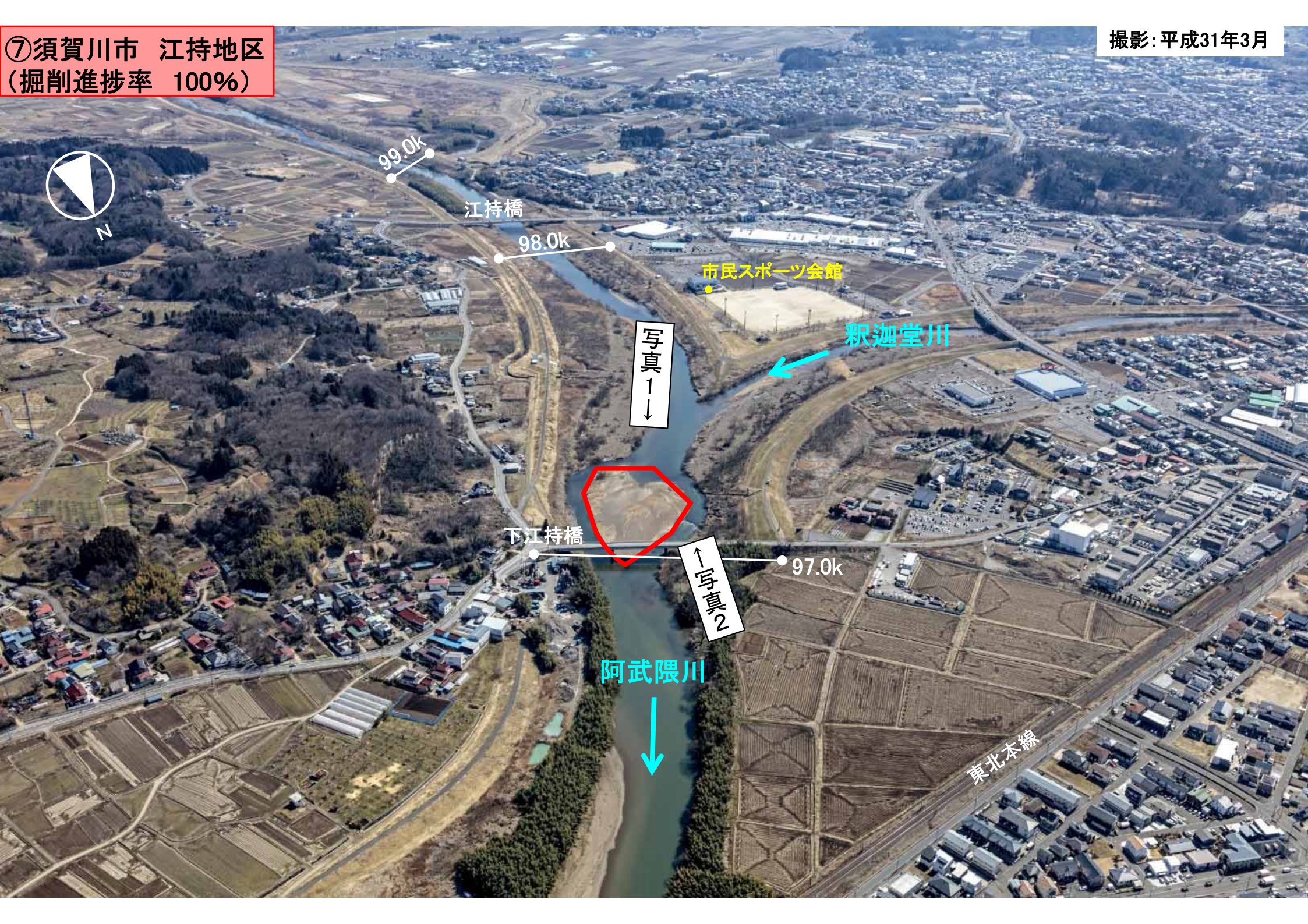
下江持橋

97.0k

↑
写真2

阿武隈川

東北本線



⑦須賀川市 江持地区 (掘削進捗率 100%)

■■■■ 掘削実施箇所

写真1

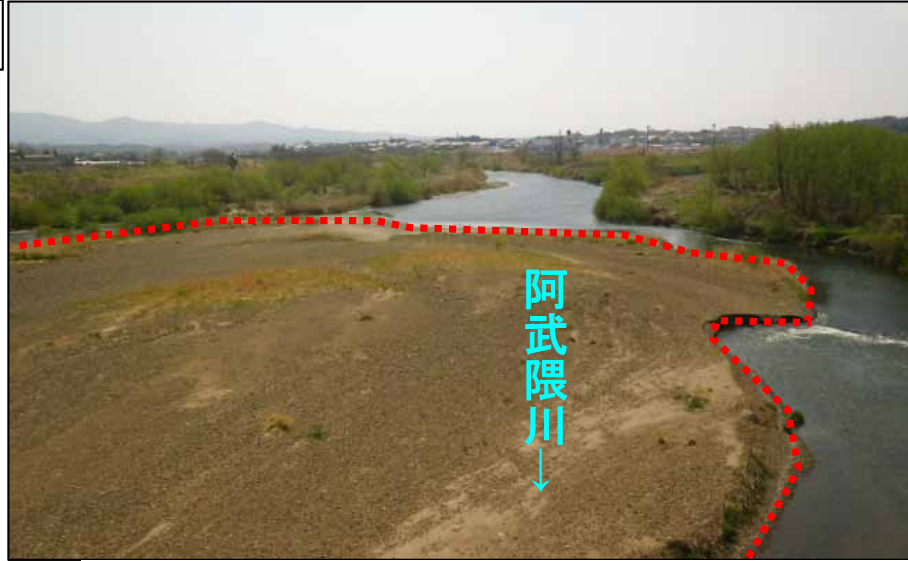


掘削前(R1.4)



掘削中(R1.9)

写真2



掘削前(R1.4.22)



掘削後(R1.10.11)