

平成26年6月16日
国土交通省東北地方整備局
福島河川国道事務所
磐城国道事務所

相馬福島道路（復興支援道路）の進捗を発信 ～沿線市町のロビーに進捗状況パネルの展示を開始～

相馬福島道路は早期開通を目指して整備を進めており、相馬市側から相馬西道路が平成30年度、阿武隈東道路が平成28年度、阿武隈東～阿武隈間および霊山道路が平成29年度の開通に向け、工事の全面展開を図っております。

この度、相馬福島道路の事業進捗を地元の皆様および道路利用者の方々に実感していただくことを目的に、沿線市町のロビーなどをお借りし、進捗状況を記載したパネルの展示を本日より開始しましたのでお知らせします。

なお、パネルは毎月更新する予定です。

相馬福島道路は、常磐自動車道と東北縦貫自動車道を結ぶ約45kmの自動車専用道路(無料)であり、東日本大震災からの早期復興を図るリーディングプロジェクト(復興支援道路)として位置づけられています。

また、相馬福島道路の開通により、平時においては地域の暮らしや産業を支えるとともに、災害時には緊急輸送道路としての信頼性向上が期待されます。

1. 掲示開始日：平成26年6月16日（月曜日）毎月更新予定

2. 掲示場所：相馬市役所 1階ロビー

伊達市役所

・保原本庁舎 市民ホール

・梁川分庁舎 1階ロビー ※

・伊達総合支所 伊達福祉センター 交流サロン

・霊山総合支所 1階ロビー

・月舘総合支所 1階展示コーナー

桑折町役場 本庁舎 正面玄関側ロビー

福島市役所 9階展望ロビー

※伊達市梁川分庁舎は、会場設定が完了次第パネルを展示します

3. 掲示内容：別紙のとおり

【発表記者会：福島県政記者クラブ、福島市政記者クラブ、いわき記者会、
いわき記者クラブ、いわき市広報広聴課、南相馬市役所記者クラブ】

問い合わせ先

国土交通省 東北地方整備局 福島河川国道事務所

TEL 024-546-4331 (代表)

副所長 赤坂 浩 (内線205)

国土交通省 東北地方整備局 磐城国道事務所

TEL 0246-23-2211 (代表)

副所長 千葉 富彦 (内線204)

【福島河川国道事務所HP】 URL : <http://www.thr.mlit.go.jp/fukushima/>

【磐城国道事務所HP】 URL : <http://www.thr.mlit.go.jp/iwaki/>

【復興支援道路】一般国道115号 相馬福島道路の概要

相馬福島道路は、常磐自動車道と東北自動車道を結ぶ約45kmの自動車専用道路(無料)であり、東日本大震災からの早期復興を図るリーディングプロジェクトとして位置づけられています。

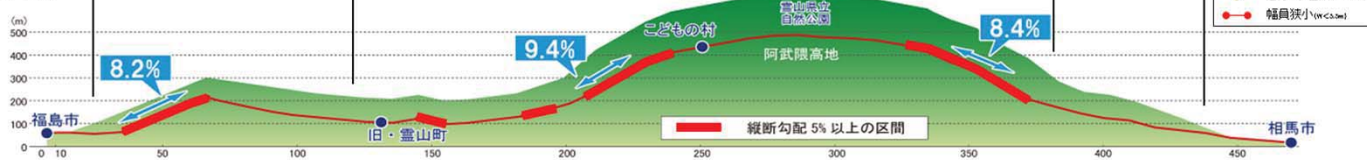
【平面図】

相馬福島道路 L=約45km



【縦断図】

国道115号



整備効果① 災害発生危険箇所を回避し、緊急輸送道路の信頼性を確保

- 国道115号は、大雨による事前通行規制や自然災害等により通行止めが頻繁に発生（通行止14回/15年）
- 相馬福島道路は、大規模災害時においても寸断されない強靱で信頼性の高い道路ネットワークを形成

▼相馬市～福島市間の緊急輸送道路は国道115号のみ



▼落石等により寸断された国道 国道115号相馬市山上地区（H18年6月）



▼すれ違いが困難な狭小幅員



整備効果② 迅速な救急搬送で、安全・安心な住民生活に寄与

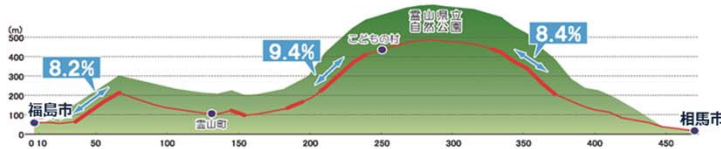
- 相馬地方広域消防本部圏（相馬市、南相馬市、新地町）における救急搬送先は、県立医大付属病院が約 8 割
- 相馬福島道路は、迅速かつ安定的な救急搬送を実現し、安全・安心な住民生活に寄与

▼国道115号の急勾配・急カーブ区間

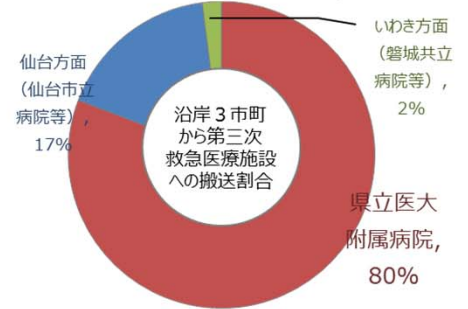


※所要時間
相馬市役所 ↔ 県立医科大学付属病院 間

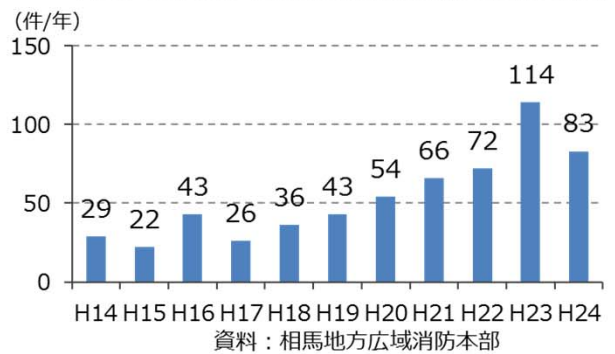
線形不良箇所 (R<150m)
N=103箇所



▼沿岸 3 市町から第三次救急医療施設への搬送割合(H21~H24)



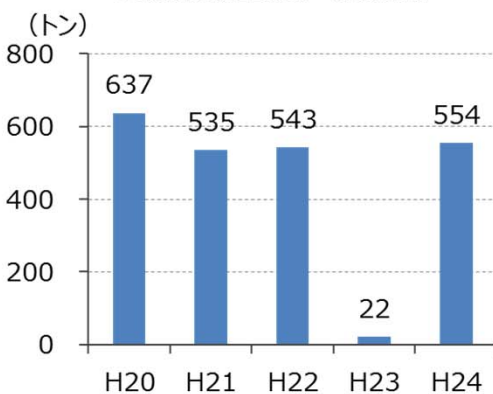
▼沿岸 3 市町から県立医大付属病院への搬送実績



整備効果③ 相馬港を活用した輸送効率化で、企業活動の活性化を支援

- 相馬港の取扱貨物量は東日本大震災以前と同程度まで回復しているものの、企業が集積する内陸部との連携が課題
- 相馬福島道路は、相馬港を活用した輸送効率化を図り、企業活動の活性化を支援

▼取扱貨物量推移 (相馬港)



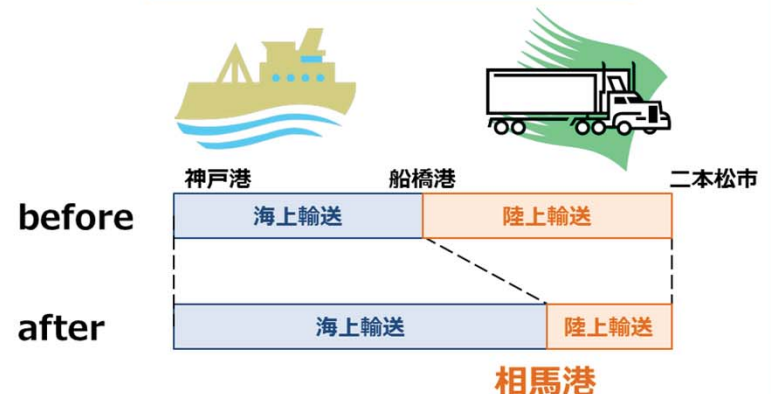
▼相馬港荷下ろし風景



《輸送コスト削減の事例》

鑄造用並びに製鋼用鉄源を扱う二本松市の I 社は、銑鉄の輸送にあたって相馬港を活用する輸送経路に切り替えることで、大幅なコストダウンを実現

2,000円/tのコスト削減



出典：福島県相馬港利用促進協議会HP

進捗状況 ① 相馬西道路 ・ ② 阿武隈東道路 平成26年6月現在

国道 115号 相馬西道路 復興支援道路

■ 事業の進捗率 (平成26年5月末現在)

埋蔵文化財調査完了率	100%	※ 埋蔵文化財調査完了率は対象面積のうち試掘調査が完了した割合
用地進捗率	100%	※ 用地進捗率は面積ベースで算出
工事着手率	100%	※ 工事着手率は計画延長のうち現地に着手したIC間延長の割合

0% → 50% → 100%

■ 位置図

■ 工事の状況

箇所名	着手時	途中段階	現在の状況
①区間 今田高架橋付近	平成25年1月	平成26年4月	平成26年6月
②区間 横川高架橋付近	平成24年12月	平成26年4月	平成26年6月

国道 115号 阿武隈東道路 復興支援道路

■ 事業の進捗率 (平成26年5月末現在)

埋蔵文化財調査完了率	100%	※ 埋蔵文化財調査完了率は対象面積のうち試掘調査が完了した割合
用地進捗率	100%	※ 用地進捗率は面積ベースで算出
工事着手率	100%	※ 工事着手率は計画延長のうち現地に着手したIC間延長の割合

0% → 50% → 100%

■ 位置図

■ 工事の状況

箇所名	着手時	途中段階	現在の状況
①区間 東越橋付近	平成25年6月	平成25年9月	平成26年6月
②区間 西越橋付近	平成25年5月	平成25年8月	平成26年6月

進捗状況 ③ 阿武隈東～阿武隈 ・ ④ 霊山道路 平成26年6月現在

国道 115号 阿武隈東～阿武隈 復興支援道路

■ 事業の進捗率 (H26年5月末現在)

埋蔵文化財調査完了率	100%	※ 埋蔵文化財調査完了率は対象面積のうち試掘調査が完了した割合
用地進捗率	100%	※ 用地進捗率は面積ベースで算出
工事着手率	100%	※ 工事着手率は計画延長のうち現地に着手したIC間延長の割合

0% → 50% → 100%

■ 位置図

■ 工事の状況

箇所名	着手	現在の状況
①区間 阿武隈東IC付近	H25年4月	H26年6月
②区間 1号橋付近	H25年10月	H26年6月
③区間 阿武隈IC付近	H25年4月	H26年6月

国道 115号 霊山道路 復興支援道路

■ 事業の進捗率 (H26年5月末現在)

埋蔵文化財調査完了率	100%	※ 埋蔵文化財調査完了率は対象面積のうち試掘調査が完了した割合
用地進捗率	100%	※ 用地進捗率は面積ベースで算出
工事着手率	100%	※ 工事着手率は計画延長のうち現地に着手したIC間延長の割合

0% → 50% → 100%

■ 位置図

■ 工事の状況

箇所名	着手	現在の状況
①区間 月館高架橋付近	H26年7月	H26年5月
②区間 布川大橋付近	H25年4月	H26年6月
③区間 行合道橋付近	H25年9月	H26年6月