

# 命を守るために…。

-羽越水害50年行事-

## 巡回パネル展

近年、気候変動が激化し、災害の危険性が増してきている。

今年は、最上川上流域を中心に甚大な被害をもたらした、昭和42年8月の“羽越水害”から50年の節目を迎える。

羽越水害とは、どんな水害だったのか。  
水害が起こったら、どうしたらいいのか。  
自分の家は、大丈夫なのか。

羽越水害を振り返るとともに、災害への対応について、写真や情報、水害に関する知識をまとめたパネル展を、置賜、村山地域の市町ごとに実施します。

# 洪水

こう

ずい

平成27年9月 関東・東北豪雨 鬼怒川の堤防決壊(茨城県)



平成28年8月 台風10号 洪水による道路損壊(岩手県岩泉町)



平成28年8月 台風10号 小本川の氾濫(岩手県岩泉町)



平成25年7月 低気圧による豪雨災害(山形県南陽市)



平成25年7月 低気圧による豪雨災害(山形県南陽市)

「穏やかな流れに恵みを湛える  
母なる川」も、時に牙をむく。

忘れない、  
水害への備え

# 羽越水害50年

羽越水害

—昭和42年8月28日～29日—

毎年のように  
更新される  
「観測史上最大」  
「観測史上初」  
の荒天。  
今度の

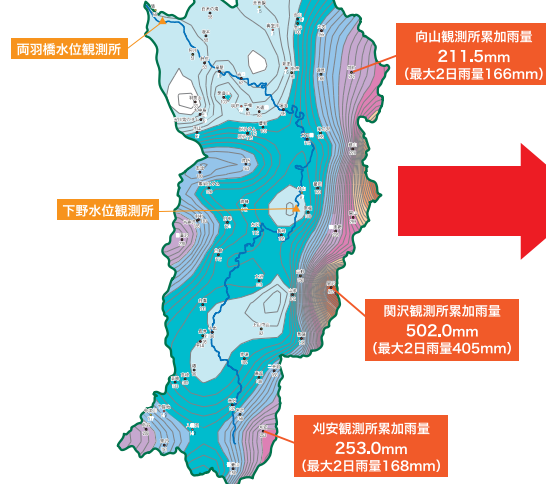
# 洪水

は、明日  
あなたの街で  
起きるかも  
しれない。

昭和42年8月羽越豪雨写真(長井市)

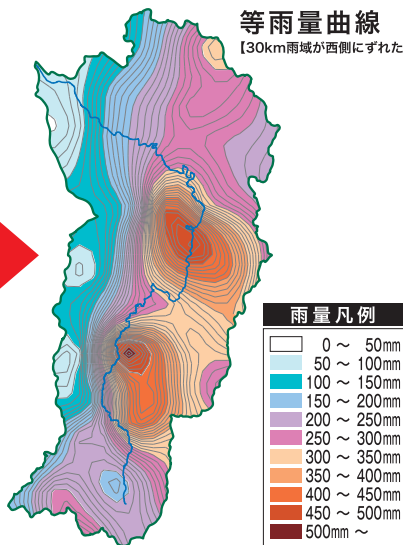
平成27年9月関東・東北豪雨の雨。もしも、**ちょっと西にずれて**いたら…

等雨量曲線  
【平成27年9月11日現況】



等雨量曲線

【30km雨域が西側にずれた場合】



想定(概略試算)

浸水戸数

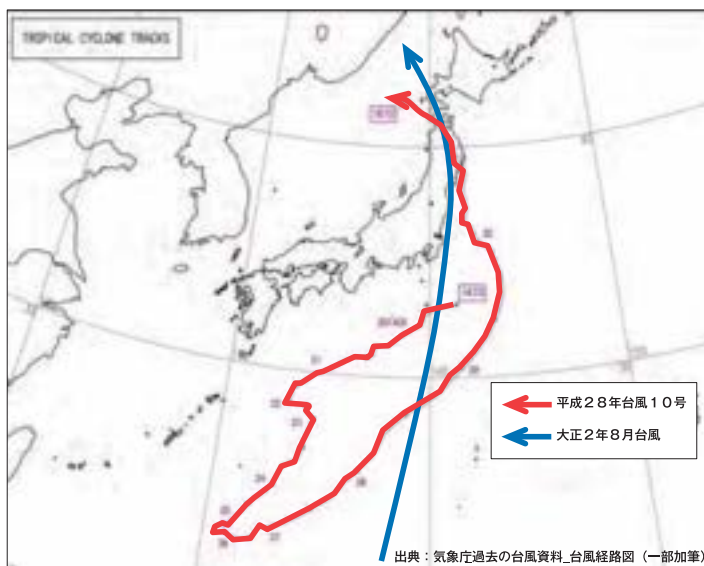
約**27,600**戸

浸水面積

約**17,400**ha

**羽越水害**(昭和42年8月洪水)と同じくらいの被害になっていたかも…。

平成28年8月台風10号。「統計開始以来初」の東北太平洋岸からの上陸。



▲山形市洪水避難地図  
【洪水ハザードマップ】より抜粋

大正2年8月当時  
山形県庁前(現在の文翔館)▶



しかし、約**100年前**に東北太平洋沿岸から上陸した**台風**が**山形を襲っていた**。

羽越水害

—昭和42年8月28日～29日—

局地的な大雨、いわゆる“ゲリラ豪雨”も増えている。



2016 7/30  
13:00  
西から大雨が  
忍び寄る…。



2016 7/30  
13:15  
降り始めは  
“パラパラ”と…



2016 7/30  
13:30  
突然の大雨！



2016 7/30  
13:45  
叩きつける雨の  
勢いは増すばかり



2016 7/30  
14:00  
路面はまるで  
川のように！



2016 7/30  
14:15  
雨は止んだが…！



2016 7/30  
14:30  
わずか1時間の  
出来事だった。



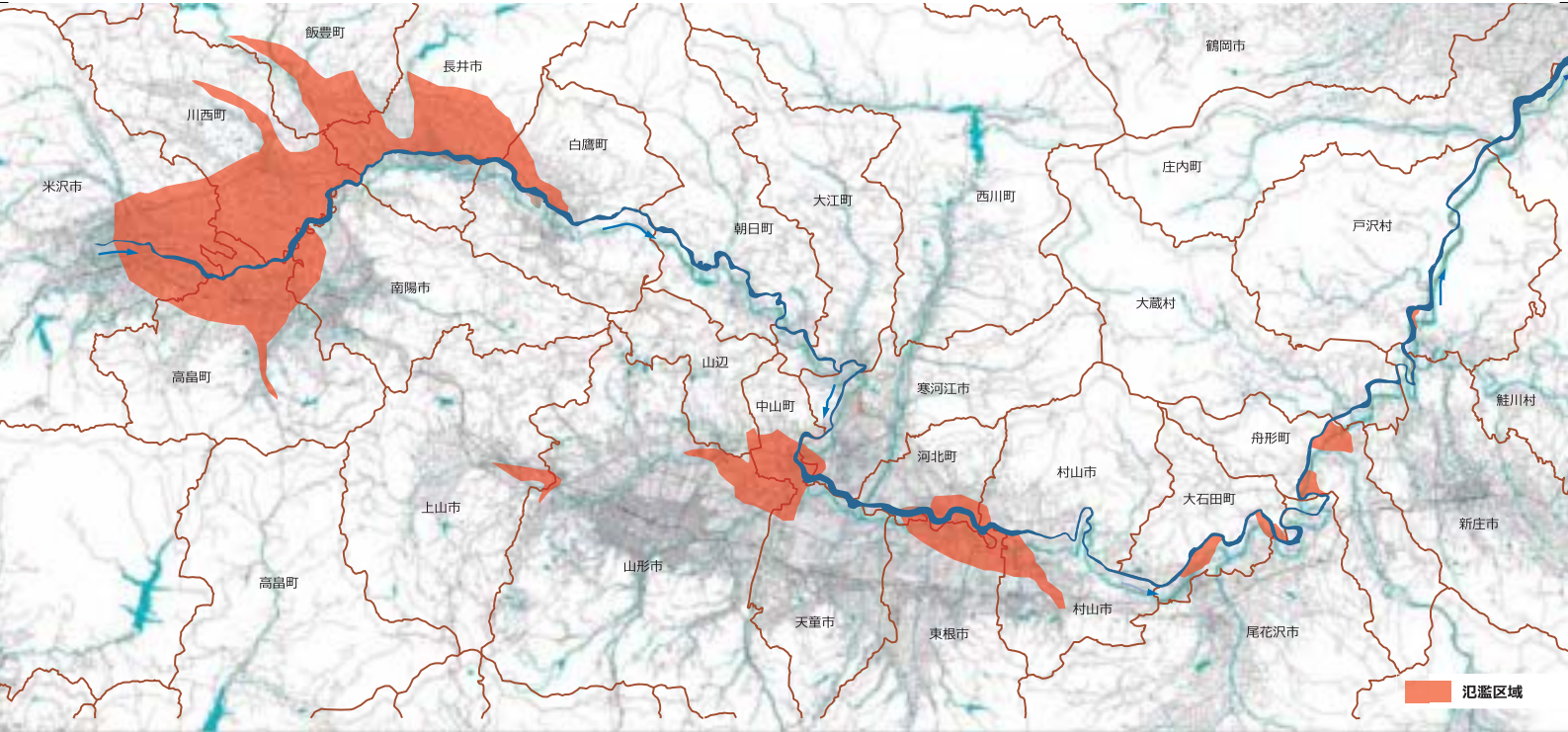
2016 7/30  
15:00  
先程までの景色  
が嘘のよう…。

○山形市鉄砲町

時刻	雨量計	
	降水 mm	累加 mm
12:00	0	0
13:00	57	57
14:00	8	65
15:00		

わずか1時間でも これだけの浸水。もしも 降り続いた ならば…？！

「まさか…」 「でも…」。  
いいえ。洪水は、いつ、どこで起きても不思議ではない。



# 山形県史上 空前の大水害 それは、 50年前に 起きていた!

■死者 **8名** ■負傷者 **137名**

■被害総額(現代の貨幣価値に換算)

約**597億1,900万円**

■全半壊 2,203戸 ■床上浸水 4,120戸

■床下浸水 10,149戸

■農地・宅地等浸水 13,179ha

昭和42年8月洪水は、東西に延びる前線が日本海西部に停滞していた低気圧を刺激し、28日夕刻から29日未明にかけて、雨域の中心である小国町で1時間に70<sup>ミリ</sup>を記録し、飯豊、朝日山系の山岳地帯では総雨量600<sup>ミリ</sup>、西置賜地方を中心とする県南部で300<sup>ミリ</sup>を記録し、最上川上流で戦後最大の洪水となった。

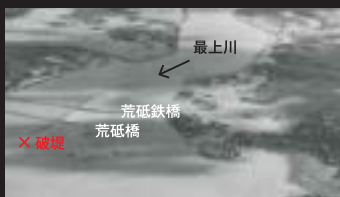
※2003山形県の河川便覧



浸水する車両(米沢市)



吉野地区(南陽市)



荒砥鉄道橋付近(白鷹町)



白水川合流点(東根市)



浸水の様子(長井市)

羽越水害

—昭和42年8月28日～29日—



弁天橋付近(高畠町)

長井線、米坂線 国鉄2路線不通

# 鉄道

被害額

昭和42年  
当時

約20億円

現代の  
貨幣価値  
に換算

▶ 約52億7,000万円



山交鉄橋(高畠町)



崩壊した長井線(白鷹町)



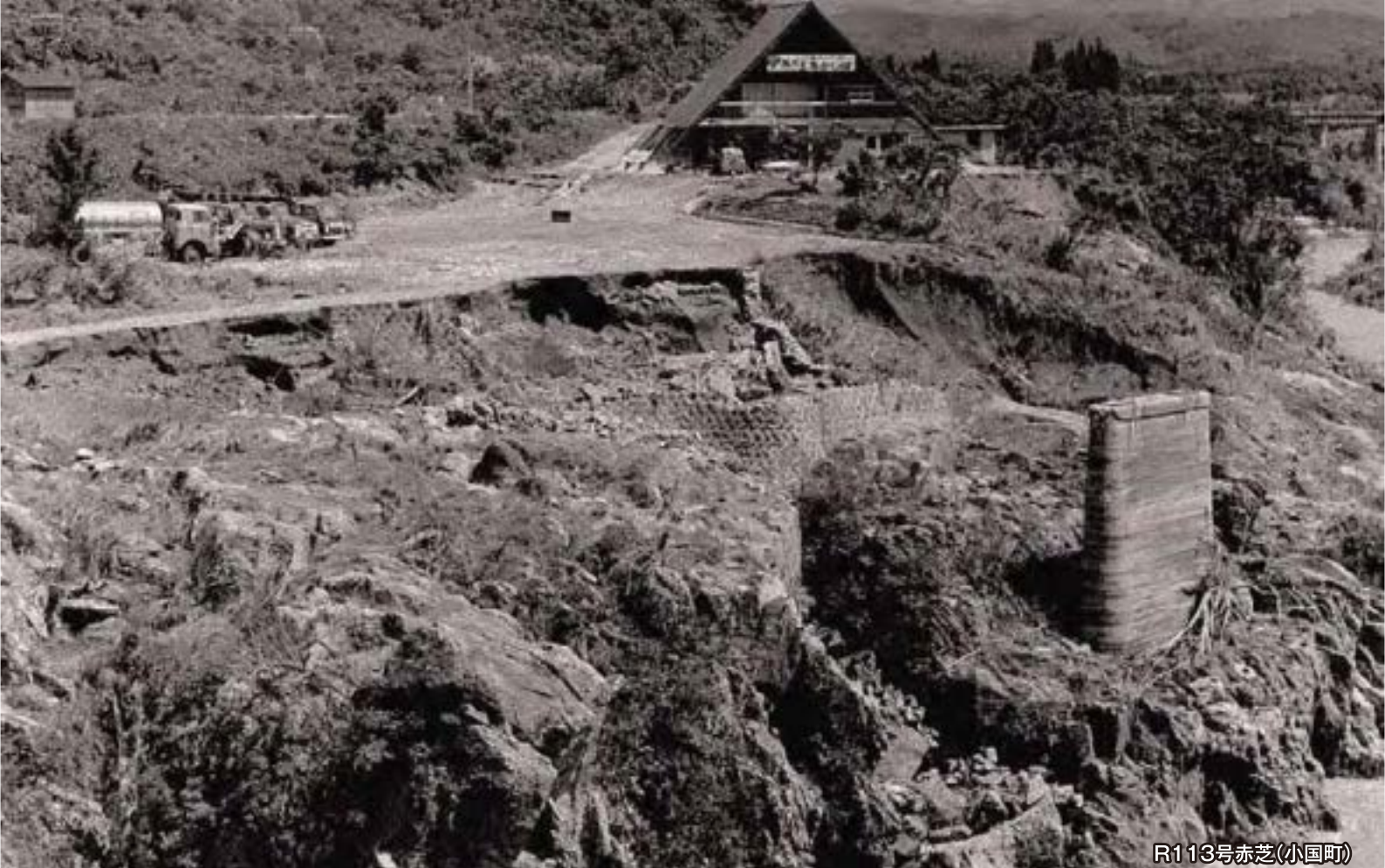
小国駅構内(小国町)



流出した犬川駅(川西町)

羽越水害

—昭和42年8月28日～29日—



R113号赤芝(小国町)

道路損壊 558ヶ所

# 道路

被害額

昭和42年  
当時

約11億5,000万円

現代の  
貨幣価値  
に換算

▶ 約**30**億3,000万円



赤芝発電所付近のR113号損壊(小国町)



吉野地区道路損壊(南陽市)



長崎橋手前R112号損壊(中山町)



R113号赤芝発電所付近の被害(小国町)

## 羽越水害

—昭和42年8月28日~29日—



流木で山となった小国橋 小国橋(小国町)

橋梁損壊 253ヶ所

# 橋

被害額

昭和42年  
当時

約11億円

現代の  
貨幣価値  
に換算

▶ 約**29**億0,000万円



安導寺橋(飯豊町)



坂水橋(川西町)



谷地橋(長井市)



門伝橋(山形市)

## 羽越水害

—昭和42年8月28日～29日—





犬川の氾濫による商店街(川西町)

商工関係被害 2,247件

# 市街地

被害額

昭和42年  
当時

約14億6,800万円

現代の  
貨幣価値  
に換算

▶ 約**38億7,000万円**



町内の被害状況(小国町)



城西1丁目(米沢市)



栄町中央十字路(長井市)



二日町(上市市)

## 羽越水害

—昭和42年8月28日~29日—



大黒橋付近 前川護岸損壊による家屋流出(上山市)

全半壊 2,203戸

# 家屋倒壊

被害額

昭和42年  
当時

約17億9,000万円

現代の  
貨幣価値  
に換算

▶ 約47億2,000万円



激流により流された家屋(小国町)



織機川右岸侵食による家屋倒壊(南陽市)



道路の激流による家屋損壊(川西町)



濁流の中傾く家屋(朝日町)

羽越水害

—昭和42年8月28日～29日—



さまざまな被害を残した濁流(東根市)

浸水面積 14,147ha

# 濁流

被害額

昭和42年  
当時

約226億3,800万円

現代の  
貨幣価値  
に換算

▶ 約**597**億1,900万円



河北橋 増水した最上川(河北町)



河島[ニツ橋]から楯岡方面・河島街道(村山市)



三河尻地区浸水状況(山辺町)



長崎橋手前R112号の越水(中山町)

## 羽越水害

—昭和42年8月28日~29日—

# 羽越水害を契機とした、 堤防・ダム・遊水地の整備

昭和8年から河川工事が行われてきましたが、昭和42年8月の羽越水害を契機として、大洪水の被害に対応するため、治水計画を根本的に見直し、堤防整備のほか白川ダム・寒河江ダム・長井ダムの上流ダム群、さらには「大久保遊水地」を整備。

## ダム・遊水地 位置図



同じ被害を繰り返さない!!

—水害から守る—



中野目地区(中山町)

# 着々と進んだ 堤防整備の50年

羽越水害以前の堤防整備延長

(昭和39年時点) **180**km



50年後の堤防整備延長

(平成28年時点) **286**km

**326**km

(堤防必要延長)

50年で  
約**105**km  
を整備

整備率

約**9**割

同じ被害を繰り返さない!!

—水害から守る—

## 大久保遊水地／村山市・河北町 (着工 昭和50年／完成 平成9年)

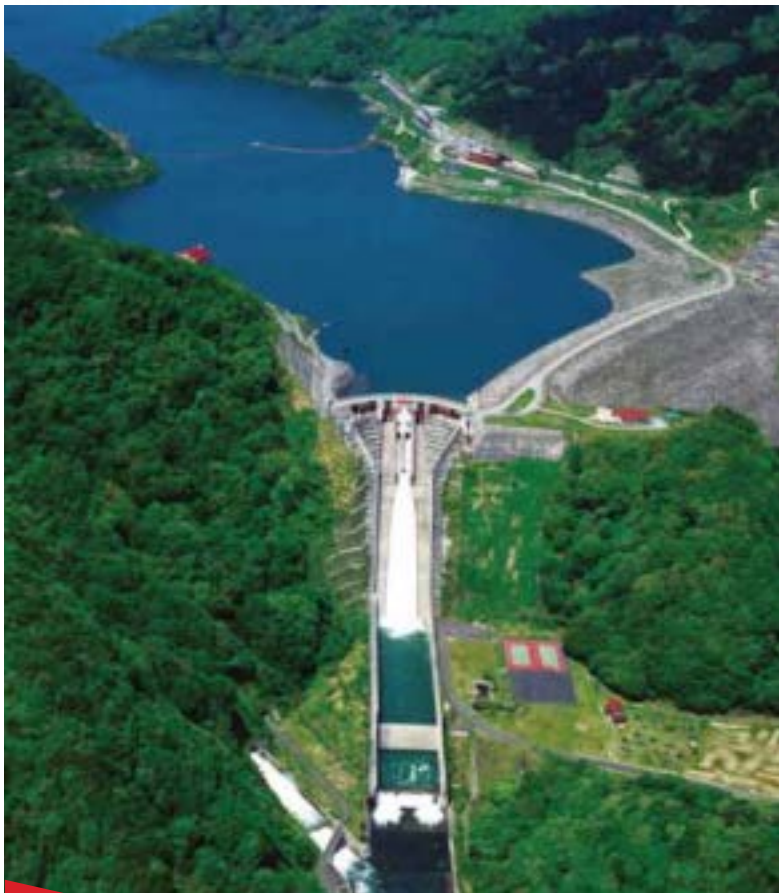
1



平成14年7月洪水



# ダム・遊水地の整備



## 2 寒河江ダム／西川町 (着工 昭和47年／完成 平成2年)



## 3 長井ダム／長井市 (着工 昭和59年／完成 平成23年)



## 4 白川ダム／飯豊町 (着工 昭和46年／完成 昭和55年)

同じ被害を繰り返さない!!

—水害から守る—

第34回全国白川ダム湖畔マラソン大会 [平成28年5月8日]

全国中学生カヌー大会 [平成28年7月28日~31日]



白川ダム

全国白川ダム湖畔マラソン大

イベントに  
利用される  
ダム湖

寒河江ダム

# 洪水を防ぐだけではない “楽しむダム”

新たな  
観光資源



長井ダム

絶景・三淵渓谷通り抜け参拝

日本一の  
大噴水  
高さ112m



寒河江ダム

大人の社会科見学(宮城・山形の3ダムを巡るバスツアー)  
[平成28年9月7日]

ヤッホー  
ポイント



長井ダム

内陸を巡り、森と川と海のつながりを探る謎解き旅!  
[平成28年10月15日]

同じ被害を繰り返さない!!

一水害から守る一

「ありえない」が起こる

防災

# 経験だけでは 想定できない時代に

2015年09月11日02時05分

線状降水帯



## 平成27年9月 関東・東北豪雨

### 16地点で 24時間雨量記録更新

(関東及び東北地方の雨量観測所)

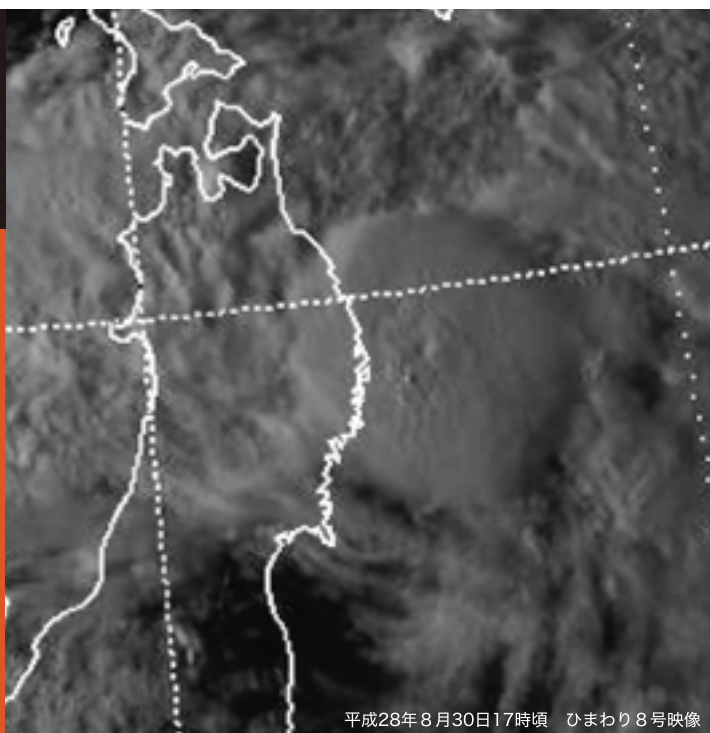
### 流域平均2日雨量 観測史上1位

(宮城県鳴瀬川の流域について)

## 平成28年8月30日 台風10号

統計開始以降

### 初の東北から台風上陸!



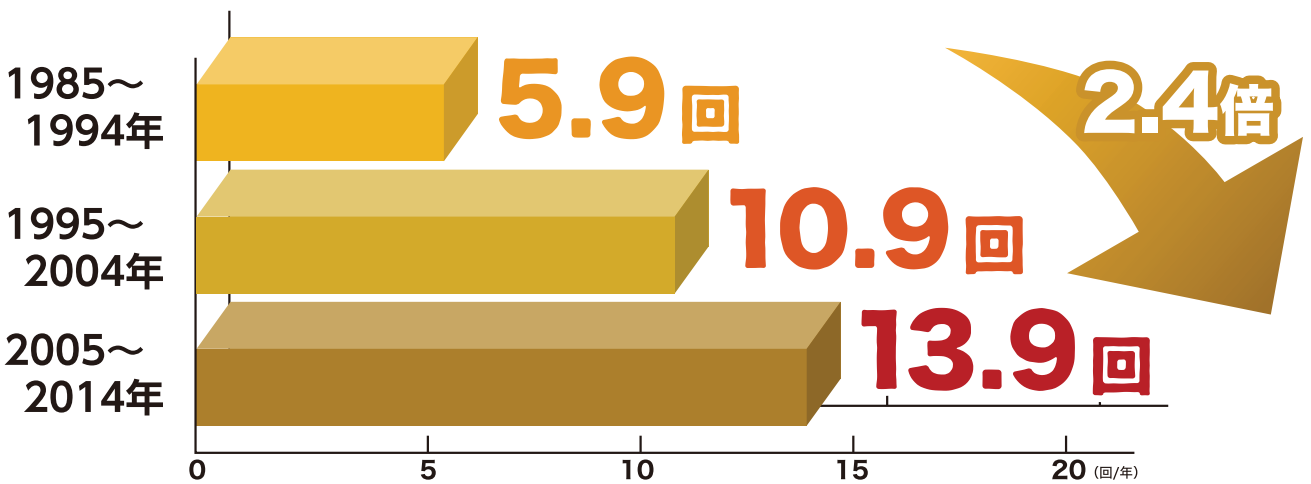
河川整備だけでは防げない

—防災—



# 地球温暖化で げき じん か 激甚化する大雨

山形県内の時間雨量30mm以上の雨の回数



時間雨量30mm以上の雨は「バケツをひっくり返した」ような激しい雨と表現され、平均発生件数は増え続けています。

平成27年9月 関東・東北豪雨

山形でも  
最上小国川  
が氾濫!!

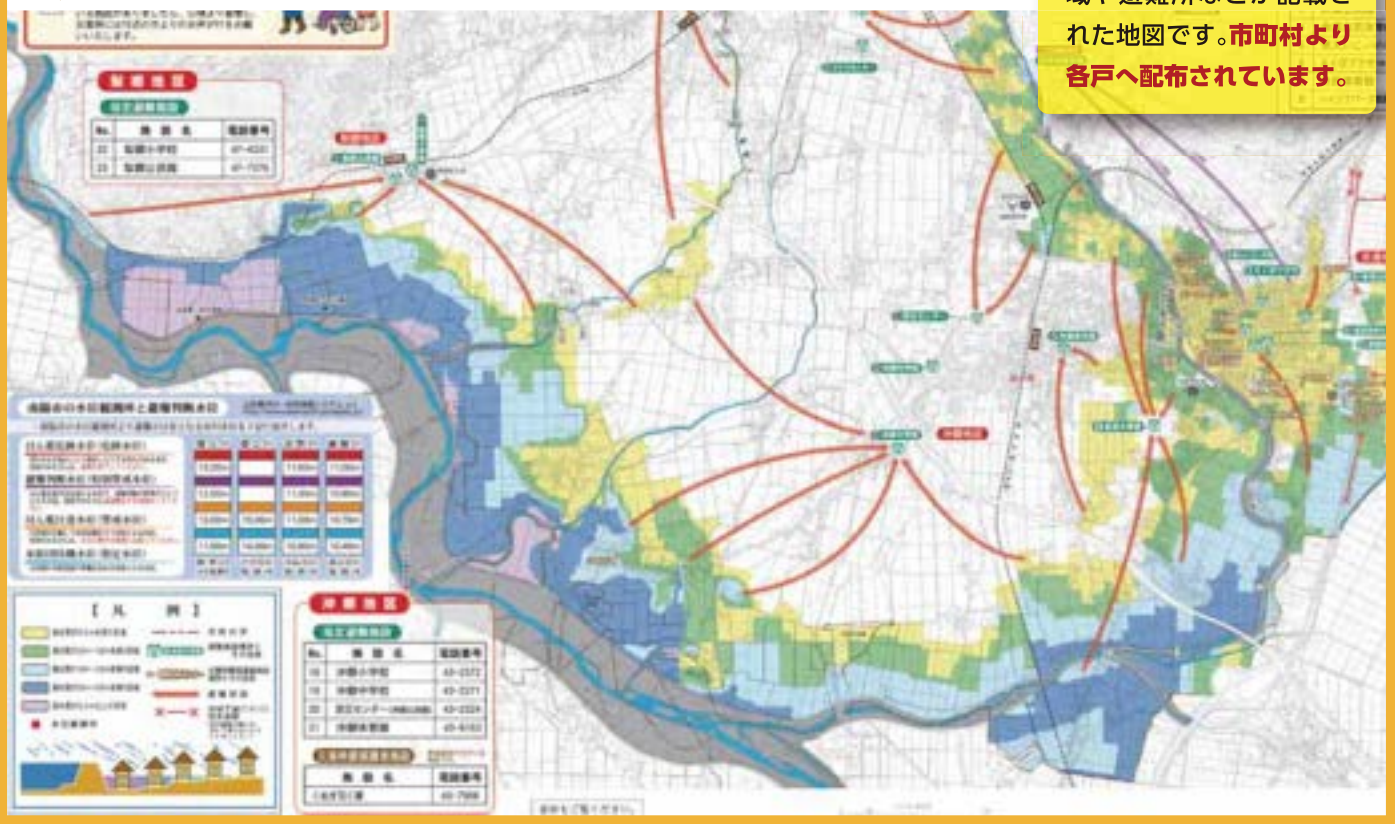


提供:山形新聞

# 自分の地域にある リスクを知る

## 洪水ハザードマップ

水害時に想定される浸水域や避難所などが記載された地図です。**市町村より各戸へ配布されています。**



国土交通省のサイト内で、マップ上に洪水・土砂災害などの情報を重ねて表示できます。

## 国交省の ハザードマップ ポータルサイト

PCやスマホでも**各市町村の**ハザードマップを見ることができます。浸水域のほか、津波、土砂災害に関するハザードマップもご覧いただけます。



ハザードマップポータルサイト  
<http://disaportal.gsi.go.jp/>

# 逃げ遅れないために、 情報を収集

## 映像や水位情報から川の状況がわかる

### インターネット

国土交通省  
**山形の河川防災情報**

現在の水位や  
ライブカメラで川の  
様子を知ることが  
できます。



スマートフォン



山形の河川防災情報 検索

[http://www2.thr.mlit.go.jp/yamagata/river\\_dp2014/](http://www2.thr.mlit.go.jp/yamagata/river_dp2014/)



### 放送画面

### テレビ

### データ放送

データ放送でも  
川の水位をリアルタイムで  
確認・情報収集ができます。



出典:NHK



## リアルタイムに雨雲をとらえることができる

# XRAIN

### レーダー雨量情報

集中豪雨などの  
局所的な雨も  
リアルタイムに観測可能

強い雨雲が近くに  
ある場合は、  
**今すぐ川から  
離れましょう。**



スマートフォン



XRAIN 拡大 検索

<http://www.river.go.jp/x/>

# 危険度に応じた基準水位と避難情報の関係



# 避難勧告が出たら “迷わず避難”

## 早め早めの避難

避難勧告が出された後は、道路が渋滞するが多いため、  
“徒歩による避難”が原則です。

## 高所への避難も

頑丈な建物で浸水の怖れのない高い建物の場合は、  
高所への避難(垂直避難)も有効です。

家屋倒壊等想定区域、浸水継続時間が長時間に及ぶ地域では、  
早急な立ち退きが必要です。

## 浸水時の避難は大変

危険!

歩行可能な浸水の水位は、ひざ下までが目安です。  
浸水中の避難は大変危険が伴います。



## 非常食や持ち出す物など 準備しておきましょう。

防災グッズは、十人十色。非常食やラジオなど基本的なもののほか、持病の薬や子供用品、日頃使い慣れたものなど人によって異なる部分もあります。普段の生活を考えて、予め準備しておきましょう。

いざという時のために

防災

# 訓練に参加しよう!



平成28年10月2日 東根市 防災訓練



平成28年10月16日 南陽市 防災訓練



平成28年10月2日 天童市 防災訓練



平成28年10月16日 山辺町 防災訓練

**水防団**や**自主防災組織**に参加し  
災害に強い地域を作りましょう!

河川整備だけでは防げない

—防災—

# 防ぎきれない大洪水は必ず発生する！

大規模な氾濫が発生することを前提に  
最上川上流地区20市町・山形県・国が連携

## これまでの違い・ポイント

### これまでとは…

- 川から水が溢れないように、  
施設整備を中心に対策を実施

### これからは

- はん濫することを前提に
- 逃げ遅れる人をなくす
  - 経済被害を最小化する
  - 減災の取組を社会全体で推進

## 今後の治水対策は このように変わる

ポイント1

### ハード対策

「洪水氾濫を未然に防ぐ対策」に加え、  
「危機管理型ハード対策」を導入

ポイント2

### ソフト対策

より実効性のある  
「住民目線のソフト対策」  
を全面に

### 地域一体の 取組

河川管理者・都道府県・市町村等で  
協議会を設置し、  
ハード・ソフト対策を一体的、  
計画的に推進



第2回協議会 開催状況(平成28年9月12日)

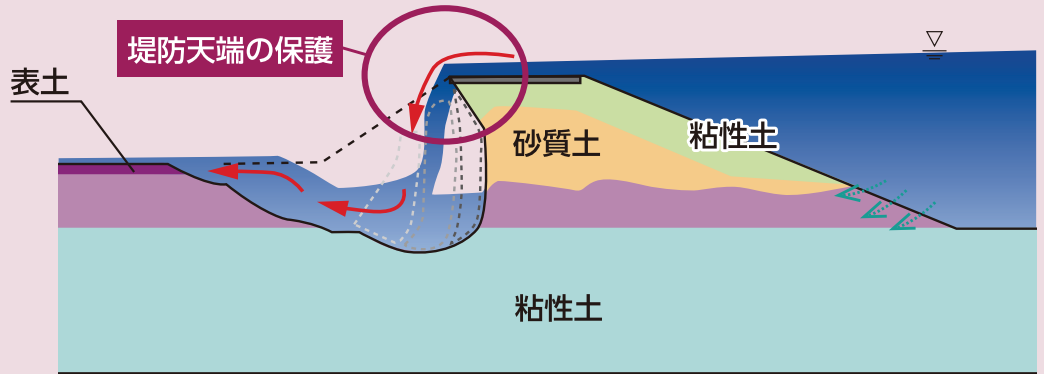
水防災意識社会再構築ビジョンの取組

一忘れない、水害への備え一

危機管理型ハード対策

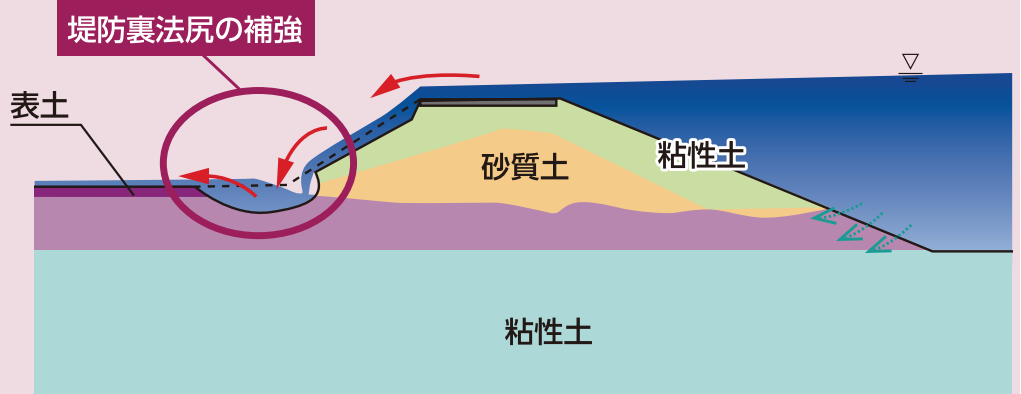
堤防天端の保護

アスファルト等で、堤防への雨水の浸透を抑制し、万が一、河川水が越水した場合に堤防崩壊の進行を遅らせることにより、決壊までの時間を少しでも延ばす。



堤防裏法尻の補強

堤防の市街地側をブロック等で補強し、越水した場合には深掘れの進行を遅らせることにより、決壊までの時間を少しでも延ばす。



平成27年9月10日 鬼怒川堤防崩壊



危機管理型ハード対策実施中

国土交通省 山形河川国道事務所

危機管理型ハード対策は、  
山形河川国道事務所管内  
でも実施しております。  
今後も順次、優先的な区間から  
対策を進める。



最上川水系須川の事例(堤防天端の保護)



最上川水系元宿川の事例(堤防裏法尻の補強)



# 住民が自ら安全に避難できるように取り組む

## 洪水氾濫危険情報の周知



最大規模降雨による  
浸水想定区域図



住民のとりべき行動を  
わかりやすく示したハザードマップへの改良

## 洪水予報等の情報配信



# 最上川上流域の主な重点取組

重点  
取組

1

- 地域住民や関係機関が参加する避難訓練
- 要配慮者施設の避難訓練



特別養護老人ホーム入居者の参加(平成28年 南陽市)



職員の図上訓練(イメージ)

重点  
取組

2

- 水防技術水準の維持対策
- 効率的な水防活動のための水防工法、資機材



水防技術伝承のための基礎講座



平成26年7月 洪水被害による排水作業

# みんなに参加しよう！

重点  
取組

3

羽越水害から50年を契機とした、洪水に対する  
防災意識、逃げる意識の向上への啓発活動

## 羽越水害50年メイン行事



防災教室



学習報告会



降雨体験装置



土石流模型

月 日

平成29年8月26日(土)

場 所

南陽市文化会館

内 容

- ・ステージイベント  
防災教室、小学生による学習報告会
- ・体験型学習  
治水施設模型実験、水防体験、  
土石流模型実験、200mm/h降雨体験
- ・同日展示  
パネル展、災害対策車、ゲリラ豪雨展

## 「羽越水害50年」 特設サイトをオープン

羽越水害の経験・教訓を活かすための記録として  
約250点の写真と映像などを掲載したwebサイト  
を作成しました。羽越水害50年行事の取組状況等  
についてもお知らせしていきます。



サイト名 ▶ 羽越水害から50年

URL ▶ <http://www.thr.mlit.go.jp/yamagata/river/uetsu50/>

## 「水防災かるた」読み句募集

近年全国各地で頻発している洪水に対する防災意識、  
逃げる意識の向上を図るために、“かるた”という遊  
びを使って水災害、水防災に関心を持っていただく「水  
防災かるた」の『読み句』を募集しています。



サイト名 ▶ 羽越水害から50年〈水防災かるた読み句募集〉

URL ▶ <http://www.thr.milt.go.jp/yamagata/river/uetsu50/karuta/index.html>

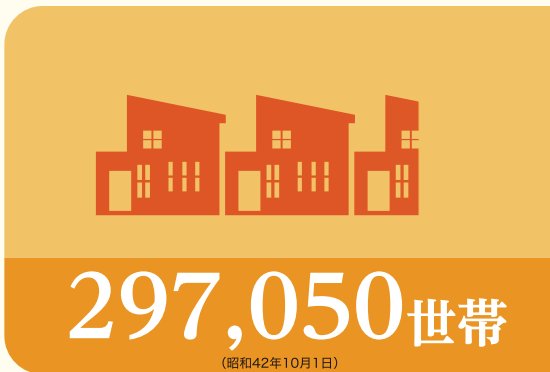
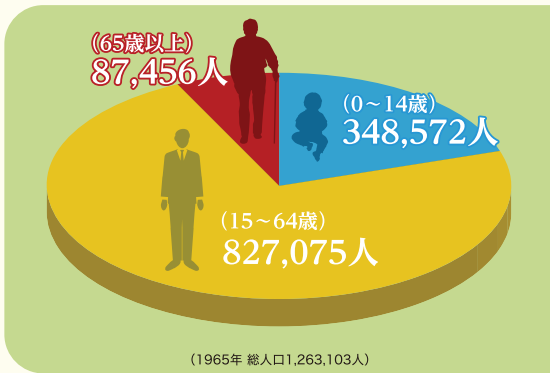
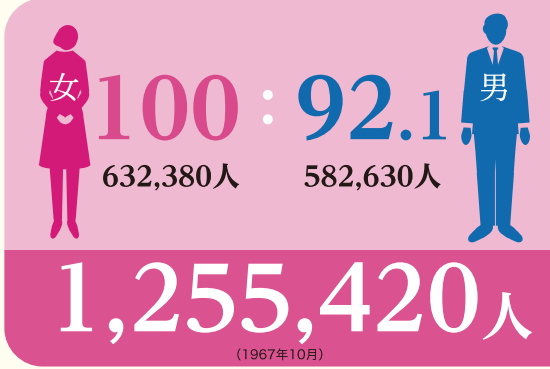
水防災意識社会再構築ビジョンの取組

— 忘れない、水害への備え —

昭和42年(1967) — 山形50年でどう変わった? —

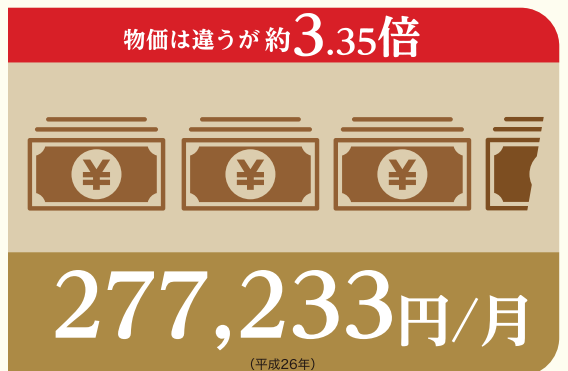
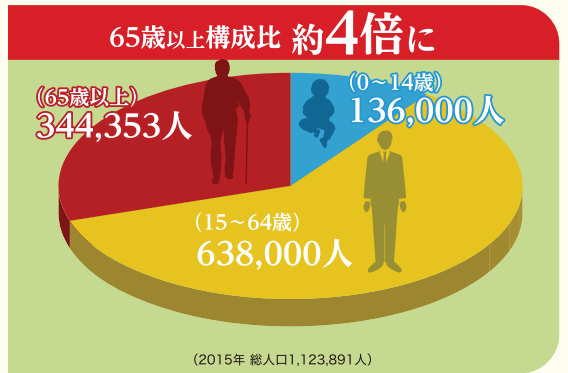
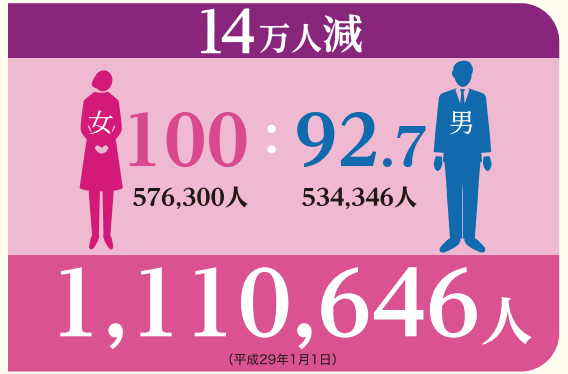
# 昭和42年

県企画部統計課/山形県勢要覧(昭和43年刊行)/県統計課推計/県内主要都市家計指標



# 現在

県企画振興部統計企画課/山形県勢要覧(平成28年刊行)/山形県速報値(平成29年1月1日)/総務省統計局



男女比  
人口

年齢比

世帯数

車台数

月収

昭和42年(1967)

山形50年でどう変わった?

家庭で電話1台が  
まだこれからだった時代

昭和42年 / 県内人口 1,255,420人  
(1967年10月)



加入電話数

93,656

29,991(住宅)+63,665(事務用)

その他、集団・安価で導入できる農村集団自動電話という電話も  
上記加入数とは別に22,567件

(山形電気通信部)



現在 / 県内人口 1,110,646人  
山形県速報値(平成29年1月1日)



加入電話数

194,466

154,504(住宅)+39,962(事務用) (平成26年山形県)



携帯電話・PHS契約数

1,022,890

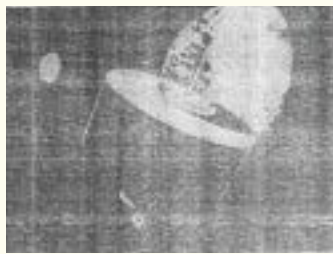
(平成26年山形県)

(一般社団法人 電気通信事業者協会)

昭和42年(1967)

国内外の出来事

# 高度経済成長期(日本の総人口1億人突破)



人工衛星インテルサット2号打ち上げ 提供:山形新聞



コスモスポーツ発売 提供:山形新聞



ホンダN360発売 提供:山形新聞

2月 森永製菓 チョコボール発売

3月 本田技研よりN360発売 [3/6]

4月 南陽市発足 [4/1]

●「天才バカボン」週刊少年マガジンで連載開始

●厚労省 第二水俣病の原因・工場廃水と特定 [4/18]

5月 トヨタより2000GT発売

●東洋工業(現マツダ)世界初2ロータリーエンジン搭載 コスモスポーツ発売 [5/30]

7月 FM東海(現TOKYO FM)で、FM長寿番組「JET STREAM」放送開始 [7/3]  
パーソナリティは初代が城達也氏(故人)

●タカラ「リカちゃん人形」発売 ベストセラー商品に

8月 公害対策基本法公布 [8/3]

●羽越水害(豪雨)発生 [8/28]

9月 四日市ぜんそくの患者が控訴 [9/1]

●仙山線 全線交流化へ工事開始

10月 ニッポン放送系ラジオ「オールナイトニッポン」放送開始 [10/1]  
(のちに深夜放送の代名詞的存在に)

●ツイッギー来日 日本にミニスカートブーム [10/18]

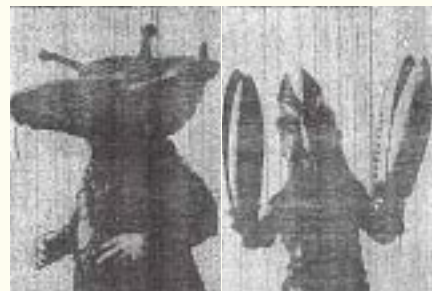
12月 南アフリカ共和国ケープタウンで世界初人類での心臓移植 [12/3]



大相撲 柏戸関 活躍 提供:山形新聞



50・100円白銅貨発行 提供:山形新聞



円谷プロの怪獣(ウルトラセブン放送開始の年) 提供:山形新聞

その他

※大相撲 大鵬幸喜と鶴岡出身の柏戸剛による「柏鵬時代」(この年、柏戸関 名古屋場所優勝)

※ジャッキー吉川とブルー・コメッツ「ブルー・シャトー」大ヒット

※映画「007は二度死ぬ」

# 昭和42年(1967)

# 山形の変貌

昭和42年



新装の山形民衆駅スタート。旧山形駅 提供:山形新聞



旧山形県庁 提供:山形新聞



新栗子ハイウェイ 提供:山形新聞



十日町から七日町方面 提供:山形新聞

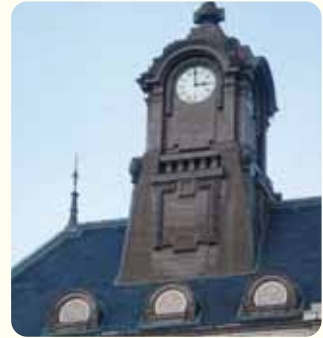


旧県立中央病院 (蔵城公園東大手門前の頃) 提供:山形新聞

現在



山形駅前



文翔館



国道13号



十日町から七日町方面



県立中央病院 (現在は山形市青柳に移転)

# 羽越水害50年 パネル展 — 今後の予定 —

市町村	会場	開催期間
山形市	JR山形駅(オープニング)	3月4日(土)~3月5日(日)
南陽市	南陽市役所	3月6日(月)~3月10日(金)
高畠町	高畠町中央公民館	3月21日(火)~3月27日(月)
朝日町	朝日町エコミュージアム コアセンター創遊館	4月18日(火)~4月23日(日)
山辺町	山辺町保健福祉センター 「輝らりやまのべ」	4月25日(火)~4月28日(金)
白鷹町	白鷹町中央公民館	5月2日(火)~5月8日(月)
東根市	東根市役所長瀬公民館	5月10日(水)~5月15日(月)
天童市	天童最上川温泉ゆぴあ	5月17日(水)~5月21日(日)
山形市	山形市役所	5月23日(火)~5月26日(金)
飯豊町	町民総合センター「あ~す」	5月31日(水)~6月4日(日)
川西町	川西町フレンドリープラザ	6月7日(水)~6月11日(日)
大江町	町民ふれあい会館	6月14日(水)~6月18日(日)
米沢市	よねざわ市民ギャラリー	6月20日(火)~6月25日(日)
河北町	河北町総合交流センター サハトベに花	6月27日(火)~7月2日(日)
西川町	西川交流センター あいべ	7月4日(火)~7月9日(日)
長井市	道の駅 川のみなと長井	7月11日(火)~7月17日(月)
村山市	村山市総合文化交流施設 甌葉プラザ	7月19日(水)~7月23日(日)
上山市	上山市立図書館	7月25日(火)~7月31日(月)
中山町	中山町立図書館「ほんわ館」	8月2日(水)~8月6日(日)
寒河江市	道の駅 寒河江チェリーランド	8月9日(水)~8月13日(日)
小国町	小国町役場	8月15日(火)~8月18日(金)
南陽市	南陽市文化会館(メイン会場)	8月22日(火)~8月26日(土)



各会場毎に“最上川カード”配布します。