

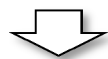
情報提供

山形河川国道事務所

災害対策基本法の改正等に伴う洪水予報の発表について

(最近の洪水予報に関する動き)

- ✓ 令和2年度からは、大雨特別警報の警報等への切替時に河川氾濫に関する情報を臨時の洪水予報として発表すること。
- ✓ 令和3年からは、6時間先までの水位予測情報を提供すること。
- ✓ 令和3年5月20日より施行された災害対策基本法（一部改正）により、避難勧告と避難指示（緊急）が避難指示へ一本化、避難準備・高齢者等避難開始を高齢者等避難とするなど避難情報の運用が見直し。



このような洪水予報に関する動きを踏まえ、

⇒ 『6月1日からの運用開始に向け洪水予報等発表における運用の見直しを実施』

(洪水予報文の主な見直し内容)

- 「避難勧告と避難指示（緊急）」を『**避難指示**』へ見直し
- 「避難準備・高齢者等避難開始」を『**高齢者等避難**』に見直し

災害対策基本法の改正に伴う避難情報等の見直し

✓ 市町村長から発令される、避難勧告と避難指示（緊急）が避難指示へ一本化、避難準備・高齢者等避難開始を高齢者等避難へ見直し。

水位危険度レベル	洪水予報 (国交省、気象庁)	水防警報 (国交省)	警戒レベル	避難情報等	発令される状況	住民が取るべき行動
----------	-------------------	---------------	-------	-------	---------	-----------

令和3年5月19日まで				令和3年5月20日から		
5相当	【氾濫発生情報】 ・氾濫が発生		5	災害発生情報 (発生を確認したときに発令)	緊急安全確保 (市町村長が発令)	災害発生又は切迫 (必ず発令される情報ではない) 『命の危険 直ちに安全確保!』
~~~~~<警戒レベル4までに必ず避難!>~~~~~						
4相当	【氾濫危険情報】 ・氾濫危険水位超過相当		4	・避難指示(緊急) ・避難勧告	避難指示 (市町村長が発令)	災害のおそれ高い  『危険な場所から全員避難』 (立ち退き避難又は屋内安全確保)
3相当	【氾濫警戒情報】 ・避難判断水位超過相当	【出勤】 ・水防団の出勤の目安	3	避難準備・高齢者等避難開始	高齢者等避難 (市長村長が発令)	災害のおそれあり  『危険な場所から高齢者等は避難』※
2相当	【氾濫注意情報】 ・氾濫注意水位超過	【待機】 ・水防団は体制を整え、出勤準備を行う目安	2	大雨・洪水・高潮注意報 (気象庁が発表)	大雨・洪水・高潮注意報 (気象庁が発表)	気象状況悪化  『自らの避難行動を確認』
			1	早期注意情報 (気象庁が発表)	早期注意情報 (気象庁が発表)	今後気象状況悪化のおそれ  『災害への心構えを高める』

※高齢者等以外の人、必要に応じ、普段の行動を見合わせたり、避難の準備をしたり、自主的に避難。



# 洪水予報文（例） 大雨特別警報の切替時（臨時）

〇〇川上流部洪水予報(臨時)  
令和〇年〇月〇日〇時〇分  
国土交通省 〇〇河川(国道)事務所  
気象庁 〇〇地方气象台

(参考資料)

## 「〇県の大雨は峠を越えたが、河川の増水、氾濫はこれから」

〇県の大雨は峠を越え、大雨特別警報は警報に切り替わりますが、〔〇川の洪水はこれからも警戒が必要です / 〇県、〇県などに降った大雨による洪水が、これから〇川の下流に到達します〕。天候が回復しても、氾濫が発生するおそれがあるため、洪水への一層の警戒が必要です。

### ■ 〇〇川上流部 には、**氾濫発生情報(警戒レベル5相当情報)**を発表中です。

亜川の 井 水位観測所(B県B市) 区間において氾濫が発生。井 水位観測所(B県B市)では、区間内での浸水範囲の拡大に注意が必要です。各自安全確保を図るなど、適切な防災行動を取ってください。

宇川の 絵 水位観測所(C県C市)では、水位が上昇中であり、当分の間、氾濫危険水位を超える水位が続く見込み。氾濫のおそれあり。

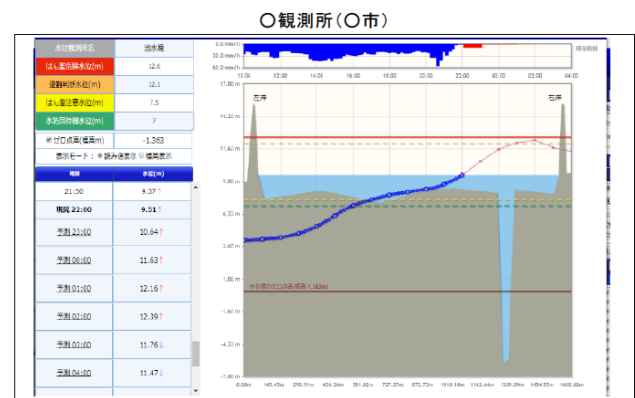
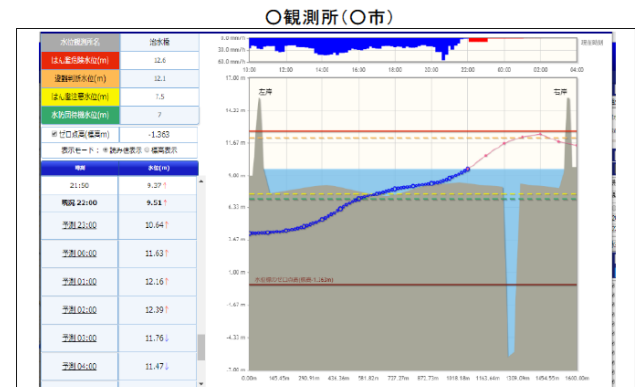
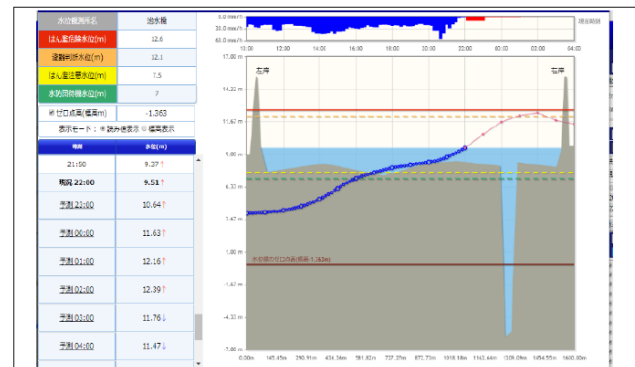
宇川の 尾 水位観測所(D県D市)では、避難判断水位を超過しており、水位は上昇中。

香川の 木 水位観測所(E県E市)では、水位は上昇中。今後の水位に留意。

河川名	水位観測所	水位状況	今後の見込み
あ かわ 亜川	い (B県B市)	氾濫発生中	浸水範囲の拡大に注意
う かわ 宇川	え 絵 (C県C市)	氾濫危険水位超過	水位上昇中
う かわ 宇川	お 尾 (D県D市)	避難判断水位超過	水位上昇中
か かわ 香川	き 木 (E県E市)	今後の水位に留意	水位上昇中

発表中の指定河川洪水予報は下記のサイトからご覧いただけます。  
川の防災情報 <https://www.river.go.jp>  
気象庁HP <https://www.jma.go.jp/>

問い合わせ先  
水位関係：国土交通省 〇〇河川(国道)事務所 tel:xx-xxxx-xxxx  
気象関係：気象庁 〇〇地方气象台 tel:xx-xxxx-xxxx



〇観測所(〇市)

# 洪水予報文（例） 大雨特別警報の切替時（臨時）

○川下流部洪水予報(臨時)  
 令和○年○月○日○時○分  
 国土交通省 ○○河川(国道)事務所  
 気象庁 ○○地方気象台

(参考資料)

## 「○県の大雨は峠を越えたが、河川の増水、氾濫はこれから」

○県の大雨は峠を越え、大雨特別警報は警報に切り替わりますが、{○川の洪水はこれからも警戒が必要で / ○県、○県などに降った大雨による洪水が、これから○川の下流に到達します}。天候が回復しても、氾濫が発生するおそれがあるため、洪水への一層の警戒が必要です。

■ ○○川^{がわ}下流部 では、**氾濫発生情報(警戒レベル5相当情報)** を発表中です。

### (最高水位となる時間帯)

○川下流部では、今後も水位上昇が継続し、○川ではこれから○時間後に、○川では○～○時間後に最高水位に到達する見込み。

### (最高水位の見込み)

上流域に降った雨は、○年○年の洪水に匹敵する○(mm/○日)を観測していることから、氾濫危険水位に到達するおそれあり。

垂川の井水位観測所(B県B市)区間において氾濫が発生。井水位観測所(B県B市)では、区間内での浸水範囲の拡大に注意が必要です。各自安全確保を図るなど、適切な防災行動を取ってください。

宇川の絵水位観測所(C県C市)では、水位が上昇しており、今後、氾濫危険水位を超過する見込み。

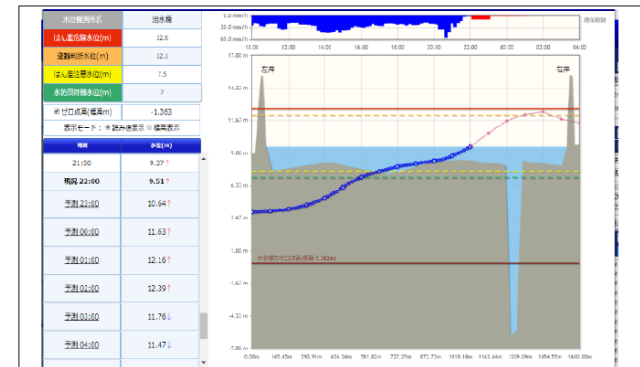
宇川の尾水位観測所(D県D市)では、まだ水位上昇していないが、24時間以上先に最高水位に達する見込み。今後の水位に留意。

香川の木水位観測所(E県E市)では、水位は上昇中。

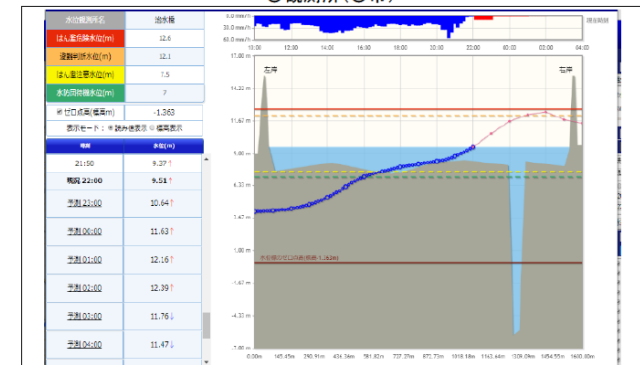
河川名	水位観測所	水位状況	最高水位予想時間	今後の見込み
あかわ 垂川	い井 (B県B市)	氾濫発生中	○日 ○～○時頃 (○～○時間後)	浸水範囲の拡大に注意
うかわ 宇川	え絵 (C県C市)	氾濫危険水位に到達する見込み	○日 ○～○時頃 (○～○時間後)	水位上昇中。氾濫危険水位到達見込み
うかわ 宇川	お尾 (D県D市)	今後の水位に留意	○日 ○～○時頃 (○～○時間後)	まだ水位上昇していないが、24時間以上先に最高水位に達する見込み
かかわ 香川	き木 (E県E市)	—	—	水位上昇中

発表中の指定河川洪水予報は下記のサイトからご覧いただけます。  
 川の防災情報 <https://www.river.go.jp>  
 気象庁HP <https://www.jma.go.jp/>

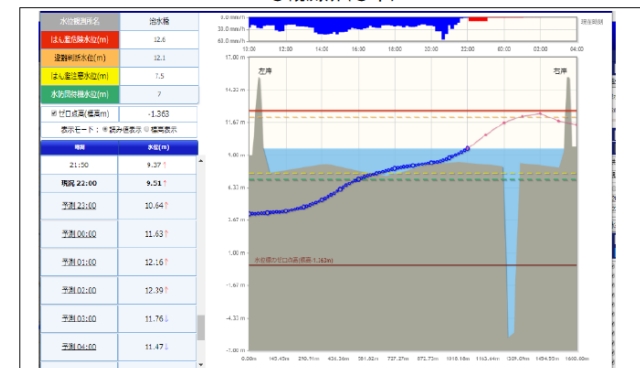
問い合わせ先  
 水位関係：国土交通省 ○○河川(国道)事務所 tel:xx-xxxx-xxxx  
 気象関係：気象庁 ○○地方気象台 tel:xx-xxxx-xxxx



○観測所(○市)



○観測所(○市)



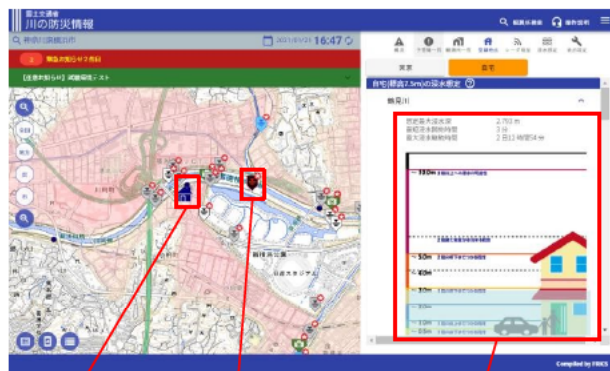
○観測所(○市)



# 「川の防災情報」ウェブサイトをリニューアル

全国の川の水位や洪水予警報、レーダ雨量、河川カメラ画像などをリアルタイムで提供している「川の防災情報」ウェブサイトを、3月23日(火)に全面リニューアルし、大雨時に必要となる川の情報をより分かりやすく、見つけやすく提供します。

## 身近な地点の情報に簡単にアクセス



地点を登録

登録地点の浸水想定を表示

近隣の観測所を登録

自宅や職場などの場所(最大3箇所)や確認が必要な観測所などを登録し、トップ画面や地図画面などをカスタマイズして、必要な情報を速やかに確認できるようになります。

## 地図を操作して調べたい情報を検索



表示範囲の移動や拡大・縮小が容易にできる

観測所やカメラなどのアイコンを選択して情報を表示

地図画面をフルGIS化し、河川水位、洪水予報の発表状況、レーダ雨量、河川カメラ画像などのリアルタイム情報や、洪水浸水想定区域図などのリスク情報を1つの地図画面で表示できるようになります。

## 全国の洪水の危険度を一目で確認



トップページの一番上に全国の洪水予報などの発表状況を掲載

全国で発表されている洪水予報やダム放流の状況など、危険が高まっている河川を一目で把握できるようになります。

※ 画面構成は一部変更となる場合があります



※ 「川の防災情報」URL: <https://www.river.go.jp> (3月23日リニューアル)

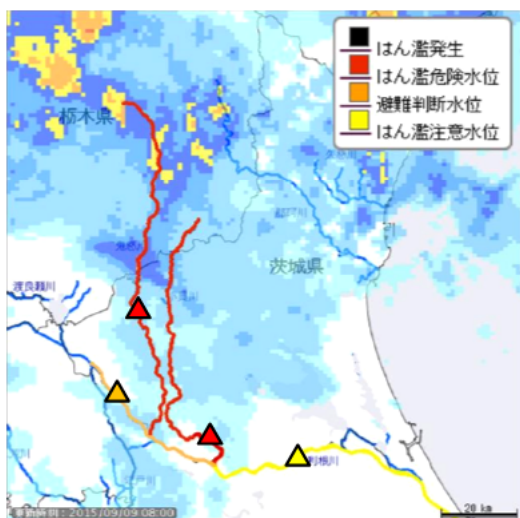
※ テストページURL: <https://test2-www.river.go.jp>

各コンテンツのURLも3/23に変更となります(新URLはテストページURLから“test2-”を除いたものです)

上流から下流まで連続的に、地先毎の洪水危険度を把握・表示する「水害リスクライン」により、災害の切迫感をわかりやすく伝える取組を推進

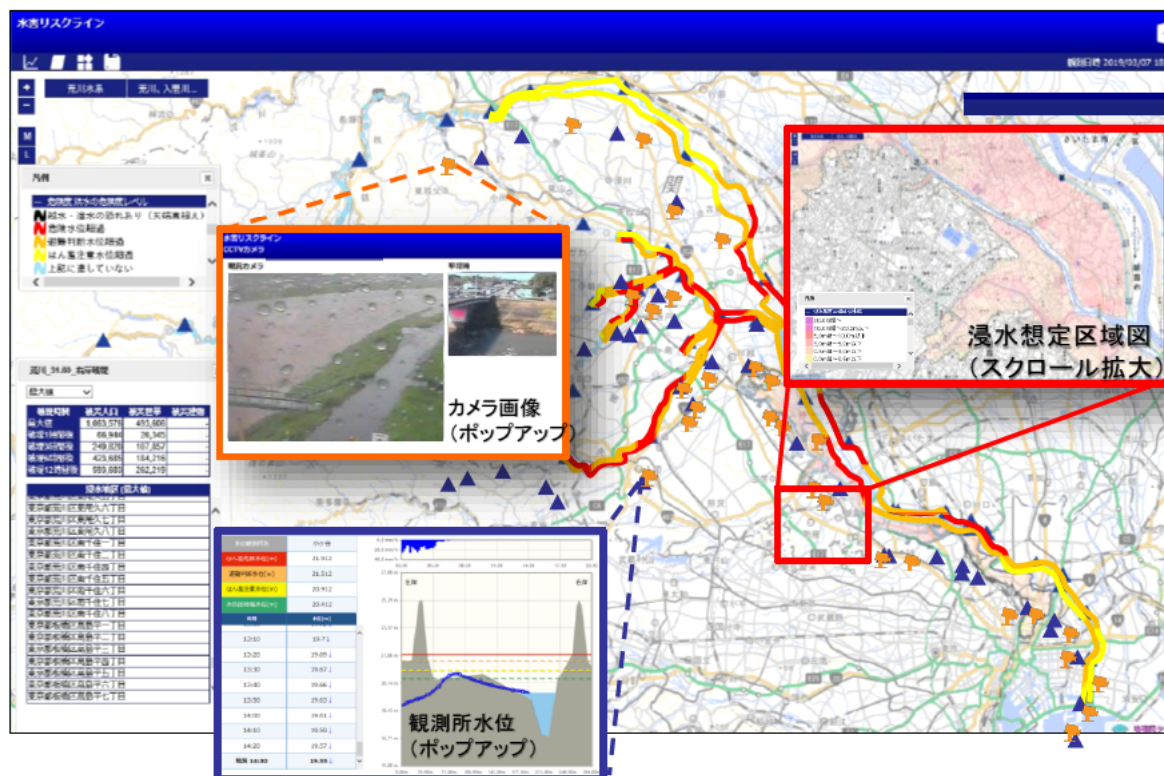
## 現行の洪水予報・危険度の表示

水位観測所の水位で代表して、一連区間の危険度を表示



## 水害リスクラインを活用した洪水予報・危険度の表示

左右岸別、上下流連続的に地先ごとの危険度を表示





# 「防災用語ウェブサイト」の開設について

国土交通省

Ministry of Land, Infrastructure, Transport and Tourism

Press Release

いのちとくらしをまもる  
防災減災

令和3年6月29日  
水管理・国土保全局 河川計画課

## 防災情報を報道・伝達する際のポイントや留意点をまとめました ～ 「防災用語ウェブサイト」をオープン ～

水害・土砂災害の危険が高まった際に行政機関から発表される防災情報や用語について、その意味に加えて、情報が発表された際に求められる行動や、情報を報道・伝達する際の留意点などをまとめた「防災用語ウェブサイト」を本日、オープンしました。

- 国土交通省では、近年の災害の激甚化に対応するため、詳細な防災情報の提供に努めてきましたが、専門的で分かりにくいといった住民や報道機関の方々からのご指摘を踏まえ、防災用語の改善や伝え方の工夫の検討を進めてきました。

(参考) 水害・土砂災害に関する防災用語改善検討会

[https://www.mlit.go.jp/river/shinngikai_blog/bousaiyougo/](https://www.mlit.go.jp/river/shinngikai_blog/bousaiyougo/)

- こうした取組の一つとして、メディアの方々が防災情報を報道・伝達する際の参考に活用いただける「防災用語ウェブサイト」を本日、オープンしました。

防災用語ウェブサイト

<https://www.mlit.go.jp/river/gijutsu/bousai-yougo/>

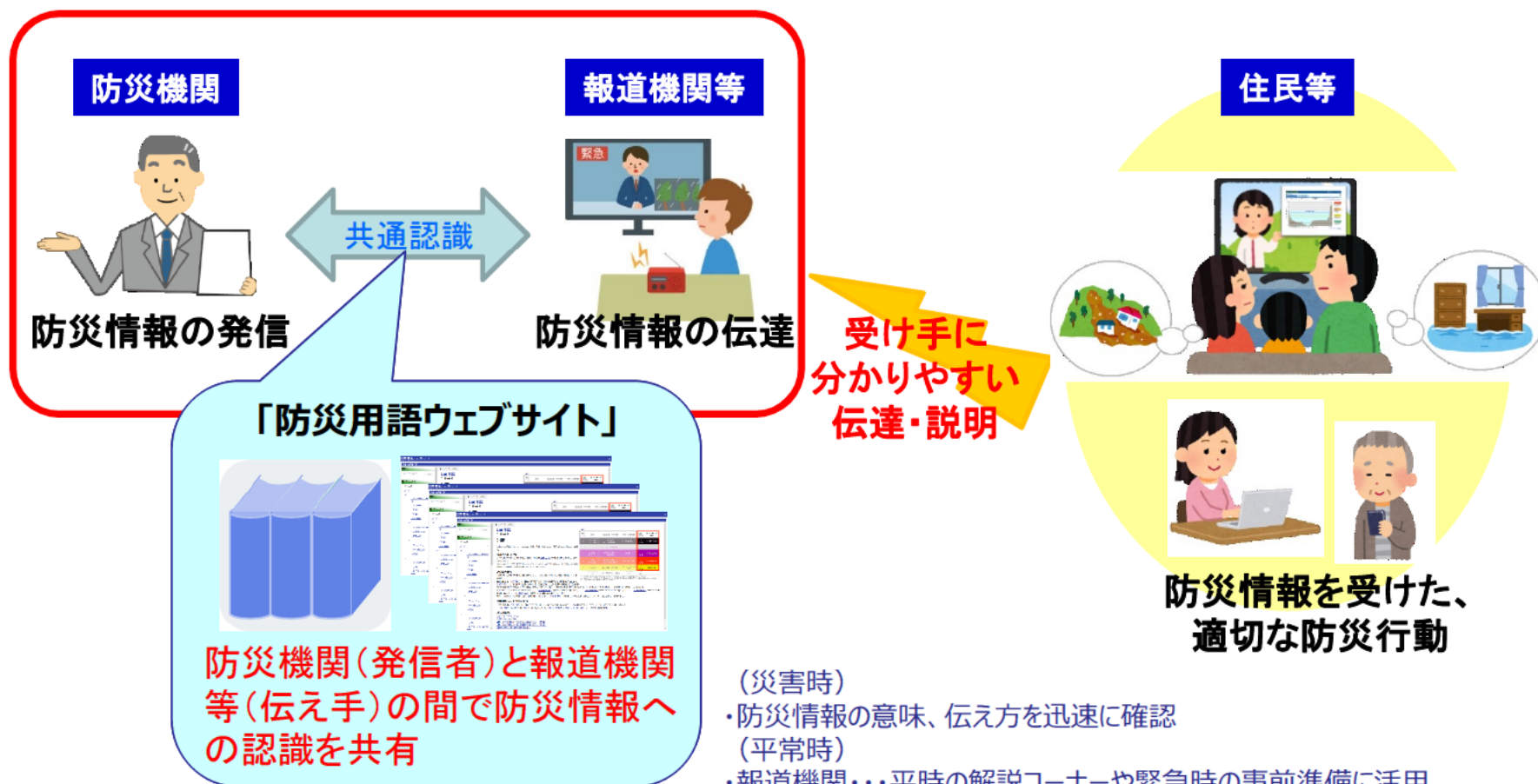


- 本ウェブサイトは、メディアの方に限らず住民の皆様も利用可能ですので、防災用語の意味や災害時にとる行動の確認などにご活用下さい。
- 今回は第一弾として、「氾濫危険情報」や「緊急放流」など、災害の切迫性が高まった際に避難などの行動を呼びかける防災用語約80語を掲載しています。
- 国土交通省では、引き続き、掲載する用語の拡充を図るとともに、利用者のご意見などをうかがいながら改善を進めていき、住民やメディアの皆様とのリスクコミュニケーションの充実に努めてまいります。

【問い合わせ先】 水管理・国土保全局 河川計画課 河川情報企画室  
企画専門官 大坪 祐紀 (内線：35392)  
地球温暖化分析係長 濱田 悠貴 (内線：35396)  
代表：03(5253)8111 直通：03(5253)8446 FAX：03(5253)1602

# 防災用語ウェブサイトについて

- 防災情報を住民などの受け手に分かりやすく伝え、適切な防災行動を促すためには、防災情報について、発信者（国、自治体）と伝え手（報道機関等）の間での共通認識が重要。
- 発信者と伝え手で防災情報への認識を共有するため、パソコンやスマートフォン等により、誰でもすぐに防災情報に用いられる防災用語の意味や伝え方などを検索できる「防災用語ウェブサイト」を作成。



# 防災用語ウェブサイトに掲載するコンテンツ

防災用語ウェブサイト

用語・解説集TOP

■検索  
検索ワードを入力  検索

■アイウエオ順

アイウエオ  
カキクケコ  
カ  
 ・家屋倒壊等氾濫想定区域  
 ・河道閉塞  
 ・川裏  
 ・川表  
 ・がけ崩れ  
 キ  
 ・記録の短時間大雨情報  
 ・緊急安全確保  
 ・緊急放流  
 ケ  
 ・警戒レベル  
 ・計画規模降雨  
 ・決壊  
 コ  
 ・降雨継続時間  
 ・洪水  
 ・洪水キキクル（危険度分布）  
 ・洪水警報  
 ・洪水浸水想定区域

トップページに戻る

**用語**  
ふりがな

○概要  
水害・土砂災害について普段接することのないような方でも、その用語の意味の概略がわかるような、専門用語をなるべく使用しない簡潔に説明。

○求められる行動  
その用語が伝えられるような状況において、今後注意すべき事項や、想定される行動。

○用語の説明  
その用語の意味についての正確な説明。また、情報を伝える際に理解しておくべき事項。説明文中の関連する用語については、その[用語へリンク](#)

○情報を伝える際の留意点  
用語を伝える際に誤解を与えないよう留意すべき事項や分かりやすく伝えるための使用方法。

国・自治体等が発表する、水害・土砂災害に関する情報や報道発表資料、記者会見、解説資料などで用いる用語を中心に掲載

メディアで繰り返し説明に使える長さで表現

非常時に伝えるべき、呼びかけるべき内容を記載

緊急の呼びかけ方、言い換えの表現、伝達の際の留意点など

画像・動画  
その用語の概要が直感的にわかりやすい図、写真、動画、地図などを掲載