

# 最上川総合水系環境整備事業

## 参 考 資 料

令和元年 11 月 13 日

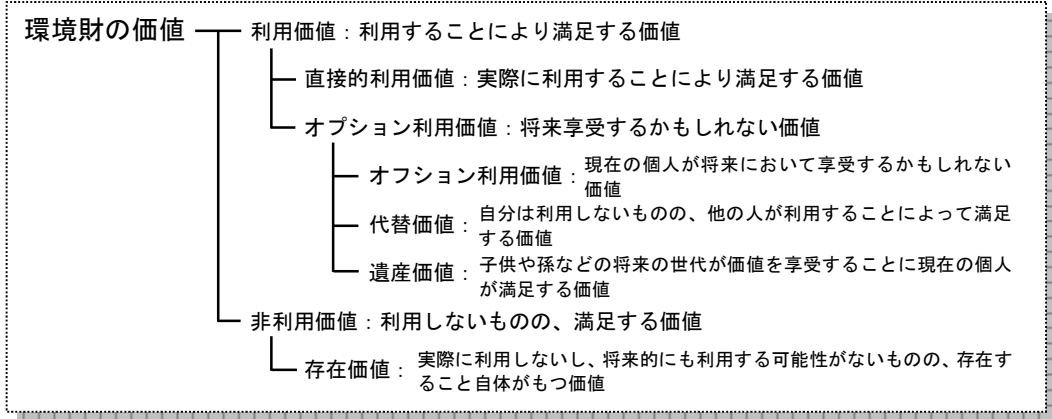
国土交通省 東北地方整備局

山形河川国道事務所、酒田河川国道事務所、新庄河川事務所

## 費用対効果分析

### 【環境整備がもたらす便益】

河川に関わる環境整備の便益は、環境財の価値の増大がもたらす個人または世帯の便益増大としてとらえられ、個人または世帯に便益をもたらす環境の価値を「環境財の価値」といい、環境財の価値は、一般的に「利用価値」と「非利用価値」に大別される。



出典：「河川に係る環境整備の経済評価の手引き」

事業の投資効果

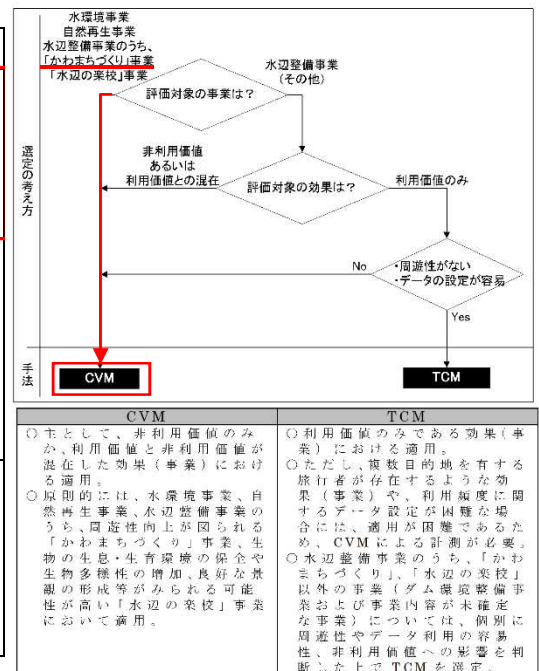
利用価値とは、文字どおりその環境を利用することによって便益をもたらすものであり、非利用価値とは、直接にその環境を利用しない者にも便益をもたらすもの、それが存在すること自体に価値があるとされるものである。

### 【分析手法の選定】

「河川に係る環境整備の経済評価の手引き」では、以下の3手法の中から事業の特性に応じて選定することとなっている。

「かわまちづくり」は、自治体と連携し、周辺施設と一体となった周遊性を有する性質のものであることから「CVM」を適用する。

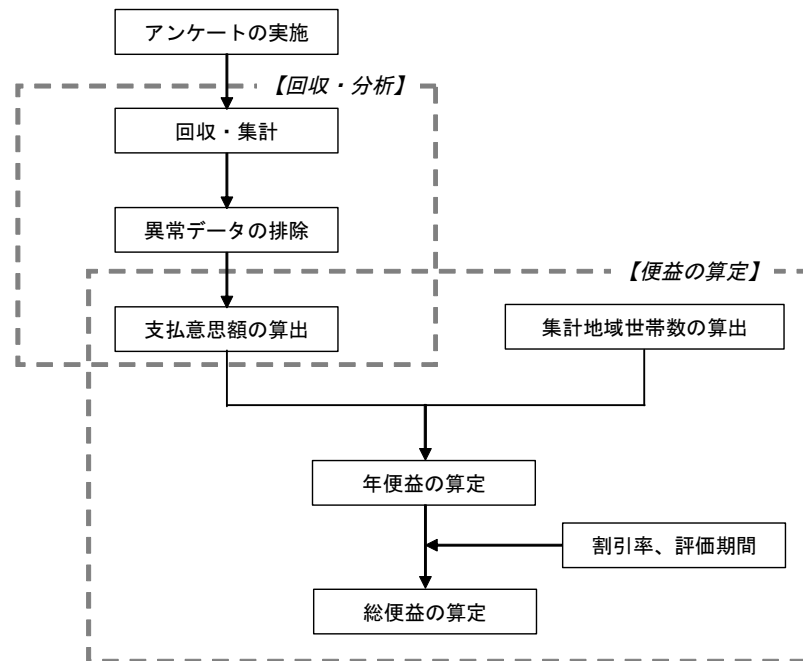
手法	概要	特徴	課題
CVM (仮想的市場評価法)	アンケート等を用いて事業効果に対する住民等の支払意思額を把握し、これをもって便益を計測。	<ul style="list-style-type: none"> <li>事業がもたらす便益を一括計測することが可能。</li> <li>計測対象に関して制約が少ない。</li> </ul>	<ul style="list-style-type: none"> <li>質問方法やサンプル特性によってバイアスが生じる。</li> </ul>
TCM (旅行費用法)	対象施設等を訪れる人が支出する交通費や費やす時間の機会費用を求め、これをもって便益を計測。	<ul style="list-style-type: none"> <li>基本的に客観データを用いる方法で恣意性が少ない。</li> </ul>	<ul style="list-style-type: none"> <li>複数の目的地を有する旅行者や長期滞在者の扱いが困難。</li> <li>データの入手が困難な場合がある。</li> <li>非利用価値は評価困難。</li> </ul>
代替法	評価対象とする事業と同様な便益をもたらす他の市場財で代替する場合に必要な費用で当該事業のもたらす便益を計測。	<ul style="list-style-type: none"> <li>直感的に理解しやすい。</li> <li>データ収集が比較的容易。</li> </ul>	<ul style="list-style-type: none"> <li>経済理論的裏付けが希薄。</li> <li>適切な代替財が想定できない場合は評価できない。</li> </ul>



## 費用対効果分析

### 【CVM（仮想的市場評価法）】

仮想的市場評価法（CVM）による費用便益分析では、便益の及ぶ範囲を対象に行ったアンケート調査を基に支払意思額を求め、支払意思額と調査範囲内の世帯数との積により便益を算出する。



事業の投資効果

### ①アンケート調査の概要

	項目	設定内容
アンケート調査	アンケートの実施方法	標本の代表性を考慮して、住民基本台帳を標本データベースとした「郵送配布・郵送回収」方式を採用。 ・長井地区かわまち、須川かわまち、寒河江地区かわまちとも 1,500 票を配布。
	標本数	手引きで、必要標本数が 300 票程度と示されていることから、これを目安とする。 ・有効回答は長井地区かわまち 401 票、須川かわまち 340 票、寒河江地区かわまち 462 票であった。
	対象範囲	予備調査結果を踏まえ事業区間からの圏域を設定。 ・長井地区かわまちは 12km 圏、須川かわまちは 10km 圏、寒河江地区かわまちは 11km 圏に設定。 ※次頁参照
アンケート票の作成	支払形態	河川環境に関する便益計測で最も多く用いられている「負担金」を採用。
	支払方法	給与生活者等は月給制が多く、イメージしやすい「月払い」を採用し、「年払い」も併記。
	支払意思額の設問方法	分析に必要なサンプル数が相対的に少なく済むこと、事業評価の際には安全側（低め）の評価につながるなどのことから、「多段階二項選択方式」を採用。
	支払意思額の判断理由	得られた回答の中には、調査の趣旨や回答方法を理解せず、あるいは誤認したものが混在している可能性があり、これを含めた解析を行っても結果は歪んだものとなるため、異常データを排除することを目的とし、支払意思額に関する判断理由の設問を設定。

## 費用対効果分析

### 【調査対象範囲】

CVM本調査の対象範囲は、「河川に係る環境整備の経済評価の手引き」に基づきCVM予備調査を実施し受益範囲を検討した結果、当該地区の将来の訪問頻度の傾向から長井地区かわまちづくりは事業箇所から12km圏、須川かわまちづくりは10km圏、寒河江地区かわまちづくりは11km圏とした。

なお、調査範囲が重複するエリアは、2種類のアンケートが同一被験者に届かないよう、各自治体で2事業分の必要件数の住民基本台帳抽出を行い、いずれか一方の調査票を配布した。

事業の投資効果

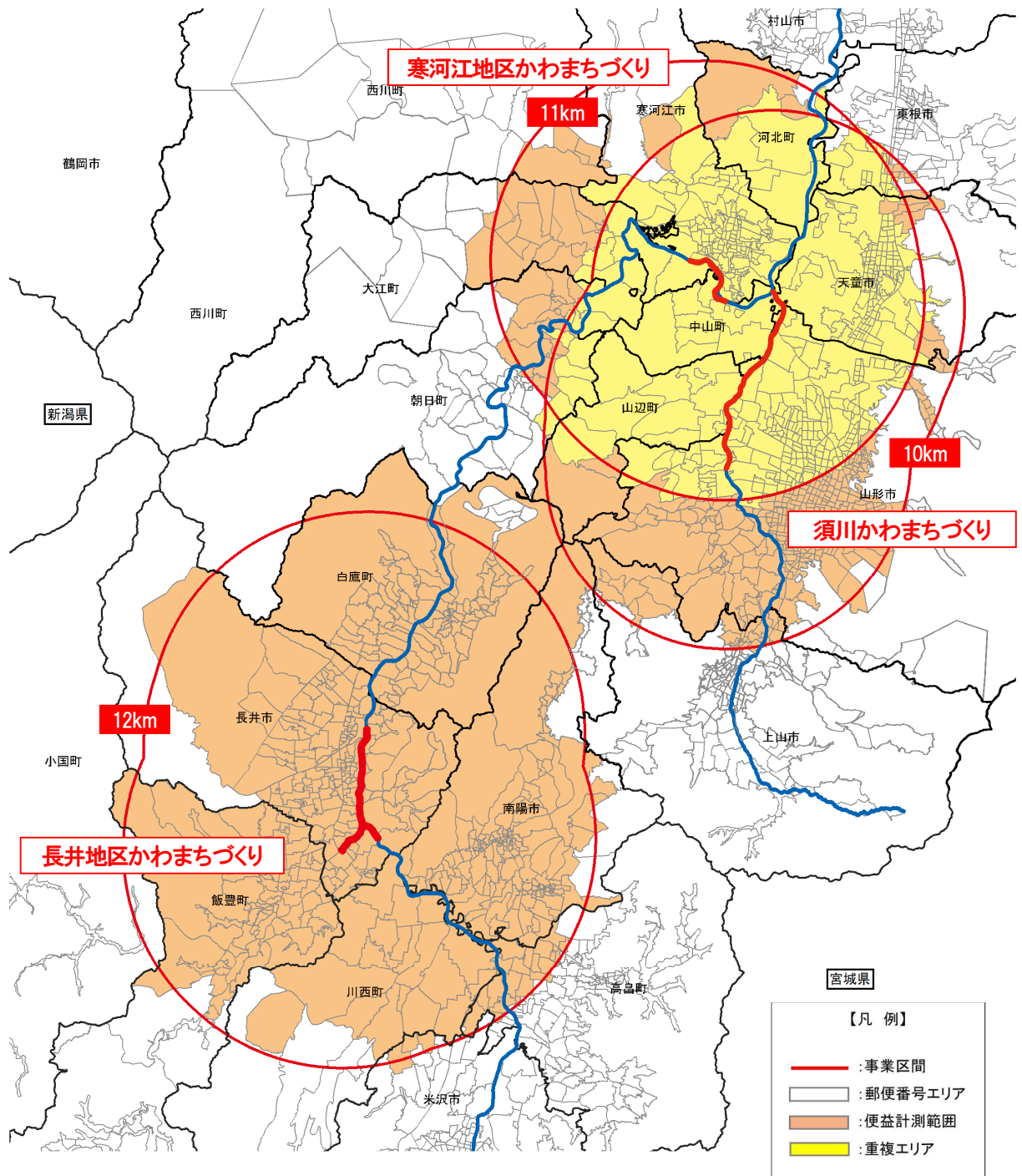


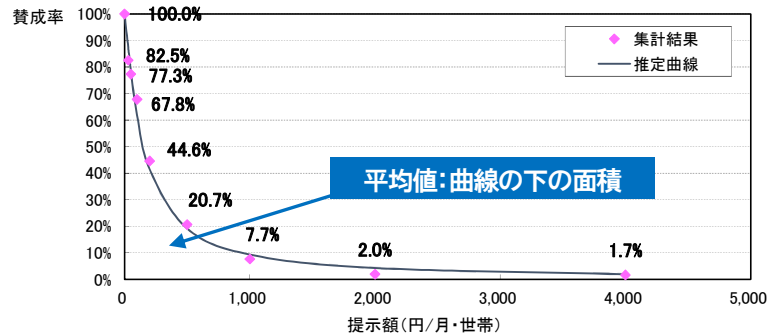
図 アンケート調査範囲

## 費用対効果分析

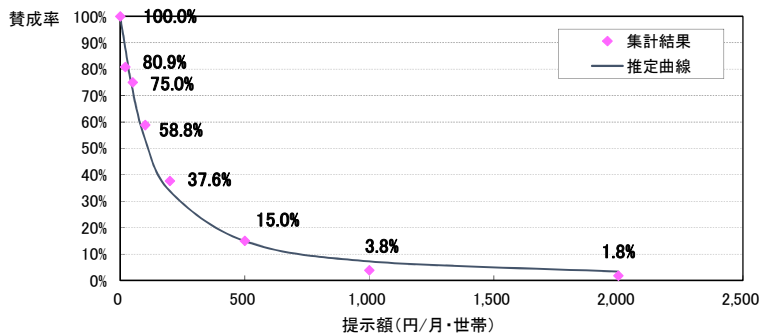
### ②支払意思額の算定

アンケート調査により得られた支払意思額を基に、X軸に金額、Y軸にその金額の支払に同意する回答者の母集団に占める比率（賛成率）をとった賛成率曲線を作成し、支払意思額の代表値（平均値）を算定した。

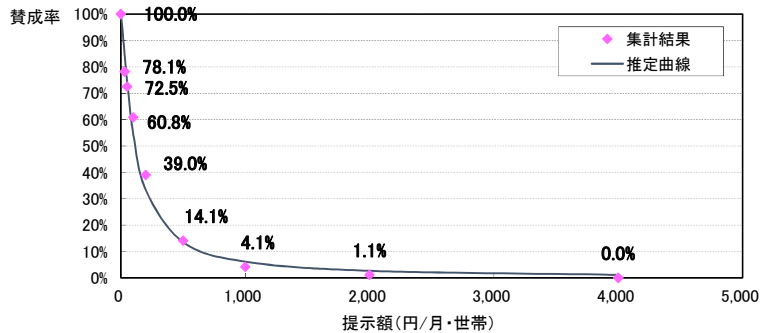
#### ■長井地区かわまちづくり：400円／世帯・月



#### ■須川かわまちづくり：282円／世帯・月



#### ■寒河江地区かわまちづくり：300円／世帯・月



### ③便益の算定

支払意思額と受益範囲の世帯数の積が当該事業の便益となる。ただし、須川かわまちづくりと寒河江地区かわまちづくりについては受益範囲が重複しているため、重複エリアの世帯数は均等按分により設定した。

評価対象期間（事業期間+50年）終了時点の施設に残存価値が認められる場合は、現在価値化したものを便益として計上する。なお、現在価値化に用いる社会的割引率は4%とした。

#### ■事業箇所から受益範囲内に含まれる地区の世帯数

- ・長井地区かわまちづくり（12km圏）：31,793世帯
- ・須川かわまちづくり（10km圏）：110,503世帯
- ・寒河江地区かわまちづくり（11km圏）：48,932世帯

### ④費用の算定

総費用は事業費と維持管理費を現在価値化して合計したものである。

費用対効果分析

■ 対象期間:H7～R61

項 目		金 額 等
C 費用	建設費[現在価値化] ※1	① 10,607 百万円
	維持管理費[現在価値化] ※1, 2	② 857 百万円
	総費用	③=①+② 11,464 百万円
B 効果	便益[現在価値化] ※3	④ 46,347 百万円
	残存価値[現在価値化] ※4	⑤ 114 百万円
	総便益	⑥=④+⑤ 46,461 百万円
費用対便益比 (CBR) B/C ※5		4.1
純現在価値 (NPV) B-C ※6		34,997 百万円
経済的内部収益率 (EIRR) ※7		14.9 %

※表示桁数の関係で計算値が一致しないことがある。

[費用]

※1：建設費は消費税を控除した額に、デフレータによる補正及び社会的割引率4%を用いて現在価値化を行い費用を算定。

・ 全体事業 6,045.2 百万円 → 現在価値化 10,607 百万円

※2：維持管理費は評価対象期間内（事業期間+50年間）での維持管理費に対し、消費税控除、デフレータによる補正及び社会的割引率4%を用いて現在価値化を行い算定。維持管理費は、整備箇所管理に必要な維持管理費を積み上げ計上。

[便益]

※3：整備により発生する便益を、評価対象期間（事業期間+50年間）、社会的割引率4%を用いて現在価値化し算定。

※4：残存価値は評価対象期間後（50年後）の施設の残存価値に対し、現在価値化し算定。

[投資効率性の3つの指標]

※5：費用便益比は総便益Bと総費用Cの比（B/C）であり、投資した費用に対する便益の大きさを判断する指標。（1.0より大きければ投資効率性が良いと判断）

※6：純現在価値は総便益Bと総費用Cの差（B-C）であり、事業の実施により得られる実質的な便益を把握するための指標（事業費が大きいほど大きくなる傾向がある。事業規模の違いによる影響を受ける）。

※7：経済的内部収益率は投資額に対する収益性を表す指標。今回の設定した社会的割引率（4%）以上であれば投資効率性が良いと判断（収益率が高ければ高いほどその事業の効率は良い）。

現在価値化：ある一定の期間に生ずる便益を算出するには、将来の便益を適切な“割引率”で割り引くことによって現在の価値に直す必要がある。

社会的割引率：社会的割引率については、国債等の実質利回りを参考に4%と設定している。

費用対効果分析

■ 対象期間:H7～R61

項 目			金 額 等
C 費用	建設費[現在価値化] ※1	①	1,699 百万円
	維持管理費[現在価値化] ※1, 2	②	51 百万円
	総費用	③=①+②	1,750 百万円
B 効果	便益[現在価値化] ※3	④	6,189 百万円
	残存価値[現在価値化] ※4	⑤	4 百万円
	総便益	⑥=④+⑤	6,193 百万円
費用対便益比 (CBR) B/C ※5			3.5
純現在価値 (NPV) B-C ※6			4,443 百万円
経済的内部収益率 (EIRR) ※7			10.0 %

※表示桁数の関係で計算値が一致しないことがある。

[費用]

※1：建設費は消費税を控除した額に、デフレーターによる補正及び社会的割引率4%を用いて現在価値化を行い費用を算定。

・ 残事業 1,567 百万円 → 現在価値化 1,699 百万円

※2：維持管理費は評価対象期間内（事業期間+50年間）での維持管理費に対し、消費税控除、デフレーターによる補正及び社会的割引率4%を用いて現在価値化を行い算定。維持管理費は、整備箇所管理に必要な維持管理費を積み上げ計上。

[便益]

※3：整備により発生する便益を、評価対象期間（事業期間+50年間）、社会的割引率4%を用いて現在価値化し算定。

※4：残存価値は評価対象期間後（50年後）の施設の残存価値に対し、現在価値化し算定。

[投資効率性の3つの指標]

※5：費用便益比は総便益Bと総費用Cの比（B/C）であり、投資した費用に対する便益の大きさを判断する指標。（1.0より大きければ投資効率性が良いと判断）

※6：純現在価値は総便益Bと総費用Cの差（B-C）であり、事業の実施により得られる実質的な便益を把握するための指標（事業費が大きいほど大きくなる傾向がある。事業規模の違いによる影響を受ける）。

※7：経済的内部収益率は投資額に対する収益性を表す指標。今回の設定した社会的割引率（4%）以上であれば投資効率性が良いと判断（収益率が高ければ高いほどその事業の効率は良い）。

現在価値化：ある一定の期間に生ずる便益を算出するには、将来の便益を適切な“割引率”で割り引くことによって現在の価値に直す必要がある。

社会的割引率：社会的割引率については、国債等の実質利回りを参考に4%と設定している。

費用対効果分析

■ 対象期間:H7～R51

項 目			金 額 等
C 費用	建設費[現在価値化] ※1	①	8,908 百万円
	維持管理費[現在価値化] ※1, 2	②	806 百万円
	総費用	③=①+②	9,714 百万円
B 効果	便益[現在価値化] ※3	④	40,158 百万円
	残存価値[現在価値化] ※4	⑤	103 百万円
	総便益	⑥=④+⑤	40,262 百万円
費用対便益比 (CBR) B/C ※5			4.1
純現在価値 (NPV) B-C ※6			30,548 百万円
経済的内部収益率 (EIRR) ※7			15.3 %

※表示桁数の関係で計算値が一致しないことがある。

[費用]

※1：建設費は消費税を控除した額に、デフレーターによる補正及び社会的割引率4%を用いて現在価値化を行い費用を算定。

・ 完了地区 4,478 百万円 → 現在価値化 8,908 百万円

※2：維持管理費は評価対象期間内（事業期間+50年間）での維持管理費に対し、消費税控除、デフレーターによる補正及び社会的割引率4%を用いて現在価値化を行い算定。維持管理費は、整備箇所管理に必要な維持管理費を積み上げ計上。

[便益]

※3：整備により発生する便益を、評価対象期間（事業期間+50年間）、社会的割引率4%を用いて現在価値化し算定。

※4：残存価値は評価対象期間後（50年後）の施設の残存価値に対し、現在価値化し算定。

[投資効率性の3つの指標]

※5：費用便益比は総便益Bと総費用Cの比（B/C）であり、投資した費用に対する便益の大きさを判断する指標。（1.0より大きければ投資効率性が良いと判断）

※6：純現在価値は総便益Bと総費用Cの差（B-C）であり、事業の実施により得られる実質的な便益を把握するための指標（事業費が大きいほど大きくなる傾向がある。事業規模の違いによる影響を受ける）。

※7：経済的内部収益率は投資額に対する収益性を表す指標。今回の設定した社会的割引率（4%）以上であれば投資効率性が良いと判断（収益率が高ければ高いほどその事業の効率は良い）。

現在価値化：ある一定の期間に生ずる便益を算出するには、将来の便益を適切な“割引率”で割り引くことによって現在の価値に直す必要がある。

社会的割引率：社会的割引率については、国債等の実質利回りを参考に4%と設定している。



費用対効果分析

【感度分析】

費用対便益分析の結果に及ぼす要因について、要因別感度分析を実施した。影響の要因は以下の通りである。

- ・ 残事業費変動 (-10%~+10%)
- ・ 残工期変動 (-2年~+2年)
- ・ 便 益 変 動 (-10%~+10%)

○全体事業：H7~R11（1995~2029）

単位：億円

	基本 ケース	残事業費変動		残工期変動		便益変動	
		+10%	-10%	+2年	-2年	+10%	-10%
総費用C（億円） （現在価値）	114.6	115.2	114.1	114.4	114.8	114.6	114.6
総便益B（億円） （現在価値）	464.6	464.6	464.6	459.9	467.2	511.0	418.3
費用便益比 B/C	4.1	4.0	4.1	4.0	4.1	4.5	3.7

※表示桁数の関係で計算値が一致しないことがある。

○残事業：R2~R11（2020~2029）

単位：億円

	基本 ケース	残事業費変動		残工期変動		便益変動	
		+10%	-10%	+2年	-2年	+10%	-10%
総費用C（億円） （現在価値）	17.5	18.1	16.9	17.3	17.7	17.5	17.5
総便益B（億円） （現在価値）	61.9	61.9	61.9	57.3	64.5	68.1	55.7
費用便益比 B/C	3.5	3.4	3.7	3.3	3.7	3.9	3.2

※表示桁数の関係で計算値が一致しないことがある。

費用便益の内訳

	便益(B)		費用(C)		B/C
	内訳及び主な根拠		内訳		
464.6 億円	[内訳] (長井地区かわまちづくり) 便益 :30.0 億円 残存価値 :0.08 億円 (須川かわまちづくり) 便益 :84.1 億円 残存価値 :0.04 億円 (寒河江地区かわまちづくり) 便益 :32.0 億円 残存価値 :0.03 億円  [主な根拠] (長井地区かわまちづくり) 支払意思額 :400 円/月・世帯 受益世帯数 :31,793 世帯 (須川かわまちづくり) 支払意思額 :282 円/月・世帯 受益世帯数 :110,503 世帯 (寒河江地区かわまちづくり) 支払意思額 :300 円/月・世帯 受益世帯数 :48,932 世帯		[内訳] (長井地区かわまちづくり) 建設費 :13.3 億円 維持管理費 :0.17 億円 (須川かわまちづくり) 建設費 : 5.2 億円 維持管理費 :0.01 億円 (寒河江地区かわまちづくり) 建設費 : 4.2 億円 維持管理費 :0.34 億円  114.6 億円		4.1

※表示桁数の関係で計算値が一致しないことがある。

事業の投資効果



【最上川総合水系環境整備事業（水系全体・残事業：R2～R11）】

費用対効果

費用便益比(B/C)		3.5		純現在価値(NPV)		4,442.56 百万円		経済的内部収益率(EIRR)		10.04%						
社会的割引率 4.00%				[単位：百万円]												
期 間	年度	t	社会的 割引率	便 益			デフレーター	費 用				費用 便益比 B/C				
				便益	現在価値 ①	残存価値 ②		計(=B) ①+②	建設費③				維持管理費④	計(=C)③+④		
								国交省	自治体	小計	現在価値	費用	現在価値	費用	現在価値	
事業期間	H7	-24	2.563				1.065									
	H8	-23	2.465				1.069									
	H9	-22	2.370				1.064									
	H10	-21	2.279				1.086									
	H11	-20	2.191				1.097									
	H12	-19	2.107				1.100									
	H13	-18	2.026				1.127									
	H14	-17	1.948				1.143									
	H15	-16	1.873				1.143									
	H16	-15	1.801				1.139									
	H17	-14	1.732				1.133									
	H18	-13	1.665				1.120									
	H19	-12	1.601				1.103									
	H20	-11	1.539				1.070									
	H21	-10	1.480				1.105	330.71		330.71	541.03			330.71	541.03	
	H22	-9	1.423				1.104	100.81		100.81	158.42			100.81	158.42	
	H23	-8	1.369				1.082	17.43		17.43	25.81			17.43	25.81	
	H24	-7	1.316				1.089	18.29		18.29	26.20			18.29	26.20	
	H25	-6	1.265				1.065	11.62		11.62	15.66			11.62	15.66	
	H26	-5	1.217				1.031	10.56	3.30	13.86	17.39			13.86	17.39	
	H27	-4	1.170				1.023		2.49	2.49	2.98			2.49	2.98	
	H28	-3	1.125				1.023		3.38	3.38	3.89			3.38	3.89	
	H29	-2	1.082				1.000	44.96	14.71	59.67	64.54			59.67	64.54	
	H30	-1	1.040				1.000	50.52	27.29	77.81	80.92			77.81	80.92	
	R01	0	1.000				1.000	49.73	133.35	183.08	183.08			183.08	183.08	
	R02	1	0.962				1.000	103.54	21.97	125.51	120.68			125.51	120.68	
	R03	2	0.925				1.000	128.28	89.70	217.98	201.53			217.98	201.53	
	R04	3	0.889				1.000	127.00	2.09	129.09	114.76			129.09	114.76	
	R05	4	0.855	148.11	126.61	126.61	1.000	100.46	2.09	102.55	87.66	0.86	0.74	103.41	88.40	
R06	5	0.822	149.96	123.26	123.26	1.000	48.09	2.24	50.33	41.37	0.86	0.71	51.19	42.07		
R07	6	0.790	326.12	257.74	257.74	1.000					2.75	2.17	2.75	2.17		
R08	7	0.760	326.12	247.82	247.82	1.000					2.75	2.09	2.75	2.09		
R09	8	0.731	326.12	238.29	238.29	1.000	17.91		17.91	13.09	2.75	2.01	20.66	15.10		
R10	9	0.703	328.77	230.99	230.99	1.000					2.75	1.93	2.75	1.93		
R11	10	0.676	328.77	222.11	222.11	1.000					2.75	1.86	2.75	1.86		
R12	11	0.650	328.77	213.56	213.56	1.000					2.75	1.79	2.75	1.79		
R13	12	0.625	328.77	205.35	205.35	1.000					2.75	1.72	2.75	1.72		
R14	13	0.601	328.77	197.45	197.45	1.000					2.75	1.65	2.75	1.65		
R15	14	0.577	328.77	189.86	189.86	1.000					2.75	1.59	2.75	1.59		
R16	15	0.555	328.77	182.55	182.55	1.000					2.75	1.53	2.75	1.53		
R17	16	0.534	328.77	175.53	175.53	1.000					2.75	1.47	2.75	1.47		
R18	17	0.513	328.77	168.78	168.78	1.000					2.75	1.41	2.75	1.41		
R19	18	0.494	328.77	162.29	162.29	1.000					2.75	1.36	2.75	1.36		
R20	19	0.475	328.77	156.05	156.05	1.000					2.75	1.31	2.75	1.31		
R21	20	0.456	328.77	150.05	150.05	1.000					2.75	1.26	2.75	1.26		
R22	21	0.439	328.77	144.28	144.28	1.000					2.75	1.21	2.75	1.21		
R23	22	0.422	328.77	138.73	138.73	1.000					2.75	1.16	2.75	1.16		
R24	23	0.406	328.77	133.39	133.39	1.000					2.75	1.12	2.75	1.12		
R25	24	0.390	328.77	128.26	128.26	1.000					2.75	1.07	2.75	1.07		
R26	25	0.375	328.77	123.33	123.33	1.000					2.75	1.03	2.75	1.03		
R27	26	0.361	328.77	118.58	118.58	1.000					2.75	0.99	2.75	0.99		
R28	27	0.347	328.77	114.02	114.02	1.000					2.75	0.95	2.75	0.95		
R29	28	0.333	328.77	109.64	109.64	1.000					2.75	0.92	2.75	0.92		
R30	29	0.321	328.77	105.42	105.42	1.000					2.75	0.88	2.75	0.88		
R31	30	0.308	328.77	101.37	101.37	1.000					2.75	0.85	2.75	0.85		
R32	31	0.296	328.77	97.47	97.47	1.000					2.75	0.82	2.75	0.82		
R33	32	0.285	328.77	93.72	93.72	1.000					2.75	0.78	2.75	0.78		
R34	33	0.274	328.77	90.11	90.11	1.000					2.75	0.75	2.75	0.75		
R35	34	0.264	328.77	86.65	86.65	1.000					2.75	0.72	2.75	0.72		
R36	35	0.253	328.77	83.32	83.32	1.000					2.75	0.70	2.75	0.70		
R37	36	0.244	328.77	80.11	80.11	1.000					2.75	0.67	2.75	0.67		
R38	37	0.234	328.77	77.03	77.03	1.000					2.75	0.64	2.75	0.64		
R39	38	0.225	328.77	74.07	74.07	1.000					2.75	0.62	2.75	0.62		
R40	39	0.217	328.77	71.22	71.22	1.000					2.75	0.60	2.75	0.60		
R41	40	0.208	328.77	68.48	68.48	1.000					2.75	0.57	2.75	0.57		
R42	41	0.200	328.77	65.85	65.85	1.000					2.75	0.55	2.75	0.55		
R43	42	0.193	328.77	63.31	63.31	1.000					2.75	0.53	2.75	0.53		
R44	43	0.185	328.77	60.88	60.88	1.000					2.75	0.51	2.75	0.51		
R45	44	0.178	328.77	58.54	58.54	1.000					2.75	0.49	2.75	0.49		
R46	45	0.171	328.77	56.28	56.28	1.000					2.75	0.47	2.75	0.47		
R47	46	0.165	328.77	54.12	54.12	1.000					2.75	0.45	2.75	0.45		
R48	47	0.158	328.77	52.04	52.04	1.000					2.75	0.44	2.75	0.44		
R49	48	0.152	328.77	50.04	50.04	1.000					2.75	0.42	2.75	0.42		
R50	49	0.146	328.77	48.11	48.11	1.000					2.75	0.40	2.75	0.40		
R51	50	0.141	328.77	46.26	46.26	1.000					2.75	0.39	2.75	0.39		
R52	51	0.135	328.77	44.48	44.48	1.000					2.75	0.37	2.75	0.37		
R53	52	0.130	328.77	42.77	42.77	1.000					2.75	0.36	2.75	0.36		
R54	53	0.125	328.77	41.13	41.13	1.000					2.75	0.34	2.75	0.34		
R55	54	0.120	328.77	39.55	39.55	1.000					2.75	0.33	2.75	0.33		
R56	55	0.116	328.77	38.02	38.02	1.000					2.75	0.32	2.75	0.32		
R57	56	0.111	328.77	36.56	36.56	1.000					2.75	0.31	2.75	0.31		
R58	57	0.107	328.77	35.16	35.16	1.000					2.75	0.29	2.75	0.29		
R59	58	0.103	328.77	33.80	33.80	1.000					2.75	0.28	2.75	0.28		
R60	59	0.099	176.16	17.42	17.42	1.000					1.89	0.19	1.89	0.19		
R61	60	0.095	176.16	16.75	16.75	1.000					1.89	0.18	1.89	0.18		
合計				18067.25	6188.52	4.30	6192.82	1159.91	302.61	1462.52	1699.02	151.25	51.25	1613.77	1750.26	3.54

【最上川総合水系環境整備事業（水系全体・完了地区：H7～H30）】

費用対効果

費用便益比(B/C)		4.1		純現在価値(NPV)		30,547.72 百万円		経済的内部収益率(EIRR)		15.25%						
社会的割引率 4.00%																
期間	年度	t	社会的割引率	便益				デフレータ	費用				費用便益比 B/C			
				便益	現在価値①	残存価値②	計(-B)①+②		建設費③			維持管理費④		計(-C)③+④		
									国交省	自治体	小計	現在価値		費用	現在価値	費用
事業期間	H7	-24	2.563				1.065	233.10		233.10	636.32		233.10	636.32		
	H8	-23	2.465	38.08	93.86		1.069	58.38		58.38	153.84	1.07	2.82	59.45	156.66	
	H9	-22	2.370	38.08	90.25		1.064	57.42		57.42	144.78	1.07	2.70	58.49	147.48	
	H10	-21	2.279	38.08	86.78		1.086	209.80		209.80	519.37	1.07	2.65	210.87	522.01	
	H11	-20	2.191	77.39	169.57		1.097	696.62		696.62	1674.99	2.36	5.67	698.98	1680.67	
	H12	-19	2.107	111.99	235.95		1.100	449.38		449.38	1041.07	3.68	8.53	453.06	1049.59	
	H13	-18	2.026	156.57	317.18		1.127	374.76		374.76	855.68	4.06	9.27	378.82	864.95	
	H14	-17	1.948	219.28	427.14		1.143	314.05		314.05	698.94	4.83	10.75	318.88	709.69	
	H15	-16	1.873	307.72	576.35		1.143	192.53		192.53	412.01	7.02	15.02	199.55	427.03	
	H16	-15	1.801	425.23	765.82		1.139	296.05		296.05	607.25	12.69	26.03	308.74	633.28	
	H17	-14	1.732	563.83	976.37		1.133	240.42		240.42	471.69	14.41	28.27	254.83	499.97	
	H18	-13	1.665	613.99	1022.34		1.120	119.67		119.67	223.19	15.13	28.22	134.80	251.40	
	H19	-12	1.601	646.77	1035.50		1.103	71.81		71.81	126.81	15.97	28.20	87.78	155.01	
	H20	-11	1.539	653.64	1006.25		1.070	75.86		75.86	124.98	16.38	26.99	92.24	151.97	
	H21	-10	1.480	678.74	1004.70		1.105	63.48		63.48	103.85	16.85	27.57	80.33	131.42	
	H22	-9	1.423	691.72	984.53		1.104	14.52		14.52	22.82	17.43	27.39	31.95	50.21	
	H23	-8	1.369	691.72	946.67		1.082	141.72		141.72	209.86	17.43	25.81	159.15	235.67	
	H24	-7	1.316	691.72	910.26		1.089	186.10		186.10	266.58	17.43	24.97	203.53	291.54	
	H25	-6	1.265	691.72	875.25		1.065	221.23		221.23	298.11	17.43	23.49	238.66	321.60	
	H26	-5	1.217	803.87	978.03		1.031	108.59	0.46	109.05	136.85	19.06	23.92	128.11	160.77	
	H27	-4	1.170	803.87	940.41		1.023	72.72	0.22	72.94	87.27	19.16	22.92	92.10	110.19	
	H28	-3	1.125	803.87	904.24		1.023	56.17		56.17	64.62	19.16	22.04	75.33	86.66	
	H29	-2	1.082	803.87	869.47		1.000					19.16	20.72	19.16	20.72	
	H30	-1	1.040	803.87	836.02		1.000					19.16	19.93	42.40	44.10	
	R01	0	1.000	1175.33	1175.33		1.000	2.73		2.73	2.73	19.19	19.19	21.92	21.92	
	R02	1	0.962	1177.81	1132.51		1.000					19.19	18.45	19.19	18.45	
	R03	2	0.925	1177.81	1088.95		1.000					19.19	17.74	19.19	17.74	
	R04	3	0.889	1177.81	1047.07		1.000					19.19	17.06	19.19	17.06	
	R05	4	0.855	1177.81	1006.80		1.000					19.19	16.40	19.19	16.40	
	R06	5	0.822	1177.81	968.07		1.000					19.19	15.77	19.19	15.77	
R07	6	0.790	1177.81	930.84		1.000					19.19	15.17	19.19	15.17		
R08	7	0.760	1177.81	895.04		1.000					19.19	14.58	19.19	14.58		
R09	8	0.731	1177.81	860.61		1.000					19.19	14.02	19.19	14.02		
R10	9	0.703	1177.81	827.51		1.000					19.19	13.48	19.19	13.48		
R11	10	0.676	1177.81	795.69		1.000					19.19	12.96	19.19	12.96		
R12	11	0.650	1177.81	765.08		1.000					19.19	12.47	19.19	12.47		
R13	12	0.625	1177.81	735.66		1.000					19.19	11.99	19.19	11.99		
R14	13	0.601	1177.81	707.36		1.000					19.19	11.53	19.19	11.53		
R15	14	0.577	1177.81	680.16		1.000					19.19	11.08	19.19	11.08		
R16	15	0.555	1177.81	654.00		1.000					19.19	10.66	19.19	10.66		
R17	16	0.534	1177.81	628.84		1.000					19.19	10.25	19.19	10.25		
R18	17	0.513	1177.81	604.66		1.000					19.19	9.85	19.19	9.85		
R19	18	0.494	1177.81	581.40		1.000					19.19	9.47	19.19	9.47		
R20	19	0.475	1177.81	559.04		1.000					19.19	9.11	19.19	9.11		
R21	20	0.456	1177.81	537.54		1.000					19.19	8.76	19.19	8.76		
R22	21	0.439	1177.81	516.86		1.000					19.19	8.42	19.19	8.42		
R23	22	0.422	1177.81	496.98		1.000					19.19	8.10	19.19	8.10		
R24	23	0.406	1177.81	477.87		1.000					19.19	7.79	19.19	7.79		
R25	24	0.390	1177.81	459.49		1.000					19.19	7.49	19.19	7.49		
R26	25	0.375	1177.81	441.82		1.000					19.19	7.20	19.19	7.20		
R27	26	0.361	1177.81	424.82	7.70	432.53	1.000				19.19	6.92	19.19	6.92		
R28	27	0.347	1139.73	395.28		395.28	1.000				18.12	6.28	18.12	6.28		
R29	28	0.333	1139.73	380.07		380.07	1.000				18.12	6.04	18.12	6.04		
R30	29	0.321	1139.73	365.46	8.32	373.77	1.000				18.12	5.81	18.12	5.81		
R31	30	0.308	1100.42	339.28	8.11	347.39	1.000				16.83	5.19	16.83	5.19		
R32	31	0.296	1065.82	315.97	2.26	318.24	1.000				15.51	4.60	15.51	4.60		
R33	32	0.285	1021.24	291.11	4.38	295.50	1.000				15.13	4.31	15.13	4.31		
R34	33	0.274	958.53	262.73	11.99	274.71	1.000				14.36	3.94	14.36	3.94		
R35	34	0.264	870.09	229.31	29.88	259.19	1.000				12.17	3.21	12.17	3.21		
R36	35	0.253	752.58	190.72	8.74	199.46	1.000				6.50	1.65	6.50	1.65		
R37	36	0.244	613.98	149.61	3.50	153.11	1.000				4.78	1.16	4.78	1.16		
R38	37	0.234	563.82	132.10	3.95	136.05	1.000				4.06	0.95	4.06	0.95		
R39	38	0.225	531.04	119.64	1.84	121.47	1.000				3.22	0.73	3.22	0.73		
R40	39	0.217	524.17	113.55	2.03	115.58	1.000				2.81	0.61	2.81	0.61		
R41	40	0.208	499.07	103.95	1.17	105.12	1.000				2.34	0.49	2.34	0.49		
R42	41	0.200	486.09	97.35		97.35	1.000				1.76	0.35	1.76	0.35		
R43	42	0.193	486.09	93.61		93.61	1.000				1.76	0.34	1.76	0.34		
R44	43	0.185	486.09	90.01		90.01	1.000				1.76	0.33	1.76	0.33		
R45	44	0.178	486.09	86.55	5.26	91.80	1.000				1.76	0.31	1.76	0.31		
R46	45	0.171	373.94	64.02		64.02	1.000				0.03	0.01	0.03	0.01		
R47	46	0.165	373.94	61.56		61.56	1.000				0.03	0.00	0.03	0.00		
R48	47	0.158	373.94	59.19		59.19	1.000				0.03	0.00	0.03	0.00		
R49	48	0.152	373.94	56.91		56.91	1.000				0.03	0.00	0.03	0.00		
R50	49	0.146	373.94	54.72		54.72	1.000				0.03	0.00	0.03	0.00		
R51	50	0.141	373.94	52.62	4.24	56.86	1.000				0.03	0.00	0.03	0.00		
R52	51	0.135														
R53	52	0.130														
R54	53	0.125														
R55	54	0.120														
R56	55	0.116														
R57	56	0.111														
R58	57	0.107														
R59	58	0.103														
R60	59	0.099														
R61	60	0.095														
合計				59261.96	40158.22	103.37	40261.59	4257.11	23.92	4281.03	8907.77	959.43	806.09	5240.46	9713.87	4.14

【最上川総合水系環境整備事業（水系全体・全体事業：H7～R11・感度分析（残事業費+10%））】

費用対効果

費用便益比(B/C)		4.0		純現在価値(NPV)	34,938.59 百万円		経済的内部収益率(EIRR)	14.88%								
社会的割引率 4.00%																
期 間	年度	t	社会的 割引率	便 益			デフレーター	費 用				費用 便益比 B/C				
				便益	現在価値 ①	残存価値 ②		計(=B) ①+②	建設費③		維持管理費④		計(=C)③+④			
									国交省	自治体	小計			現在価値	費用	現在価値
事業 期間	H7	-24	2.563				1.065	233.10		233.10	636.32		233.10	636.32		
	H8	-23	2.465	38.08	93.86		1.069	58.38		58.38	153.84	1.07	2.82	59.45	156.66	
	H9	-22	2.370	38.08	90.25		1.064	57.42		57.42	144.78	1.07	2.70	58.49	147.48	
	H10	-21	2.279	38.08	86.78		1.086	209.80		209.80	519.37	1.07	2.65	210.87	522.01	
	H11	-20	2.191	77.39	169.57		1.097	696.62		696.62	1674.99	2.36	5.67	698.98	1680.67	
	H12	-19	2.107	111.99	235.95		1.100	449.38		449.38	1041.07	3.68	8.53	453.06	1049.59	
	H13	-18	2.026	156.57	317.18		1.127	374.76		374.76	855.68	4.06	9.27	378.82	864.95	
	H14	-17	1.948	219.28	427.14		1.143	314.05		314.05	698.94	4.83	10.75	318.88	709.69	
	H15	-16	1.873	307.72	576.35		1.143	192.53		192.53	412.01	7.02	15.02	199.55	427.03	
	H16	-15	1.801	425.23	765.82		1.139	296.05		296.05	607.25	12.69	26.03	308.74	633.28	
	H17	-14	1.732	563.83	976.37		1.133	240.42		240.42	471.69	14.41	28.27	254.83	499.97	
	H18	-13	1.665	613.99	1022.34		1.120	119.67		119.67	223.19	15.13	28.22	134.80	251.40	
	H19	-12	1.601	646.77	1035.50		1.103	71.81		71.81	126.81	15.97	28.20	87.78	155.01	
	H20	-11	1.539	653.64	1006.25		1.070	75.86		75.86	124.98	16.38	26.99	92.24	151.97	
	H21	-10	1.480	678.74	1004.70		1.105	394.19		394.19	644.89	16.85	27.57	411.04	672.45	
	H22	-9	1.423	691.72	984.53		1.104	115.33		115.33	181.24	17.43	27.39	132.76	208.63	
	H23	-8	1.369	691.72	946.67		1.082	159.15		159.15	235.67	17.43	25.81	176.58	261.48	
	H24	-7	1.316	691.72	910.26		1.089	204.39		204.39	292.77	17.43	24.97	221.82	317.74	
	H25	-6	1.265	691.72	875.25		1.065	232.85		232.85	313.77	17.43	23.49	250.28	337.26	
	H26	-5	1.217	803.87	978.03		1.031	119.15	3.76	122.91	154.24	19.06	23.92	141.97	178.16	
	H27	-4	1.170	803.87	940.41		1.023	72.72	2.71	75.43	90.24	19.16	22.92	94.59	113.17	
	H28	-3	1.125	803.87	904.24		1.023	56.17	3.38	59.55	68.51	19.16	22.04	78.71	90.55	
	H29	-2	1.082	803.87	869.47		1.000	44.96	14.71	59.67	64.54	19.16	20.72	78.83	85.26	
	H30	-1	1.040	803.87	836.02		1.000	50.52	50.53	101.05	105.09	19.16	19.93	120.21	125.02	
R01	0	1.000	1175.33	1175.33		1.000	52.46	133.35	185.81	185.81	19.19	19.19	205.00	205.00		
R02	1	0.962	1177.81	1132.51		1.000	113.89	24.17	138.06	132.75	19.19	18.45	157.25	151.20		
R03	2	0.925	1177.81	1088.95		1.000	141.11	98.67	239.78	221.69	19.19	17.74	258.97	239.43		
R04	3	0.889	1177.81	1047.07		1.000	139.70	2.30	142.00	126.24	19.19	17.06	161.19	143.30		
R05	4	0.855	1325.57	1133.11		1.000	110.51	2.30	112.81	96.43	20.05	17.14	132.86	113.57		
R06	5	0.822	1327.56	1091.16		1.000	52.90	2.46	55.36	45.50	20.05	16.48	75.41	61.98		
R07	6	0.790	1503.72	1188.41		1.000					21.94	17.34	21.94	17.34		
R08	7	0.760	1503.72	1142.71		1.000					21.94	16.67	21.94	16.67		
R09	8	0.731	1503.72	1098.76		1.000	19.70		19.70	14.40	21.94	16.03	41.64	30.43		
R10	9	0.703	1506.58	1058.50		1.000					21.94	15.41	21.94	15.41		
R11	10	0.676	1506.58	1017.79		1.000					21.94	14.82	21.94	14.82		
R12	11	0.650	1506.58	978.65		1.000					21.94	14.25	21.94	14.25		
R13	12	0.625	1506.58	941.01		1.000					21.94	13.70	21.94	13.70		
R14	13	0.601	1506.58	904.81		1.000					21.94	13.18	21.94	13.18		
R15	14	0.577	1506.58	870.01		1.000					21.94	12.67	21.94	12.67		
R16	15	0.555	1506.58	836.55		1.000					21.94	12.18	21.94	12.18		
R17	16	0.534	1506.58	804.38		1.000					21.94	11.71	21.94	11.71		
R18	17	0.513	1506.58	773.44		1.000					21.94	11.26	21.94	11.26		
R19	18	0.494	1506.58	743.69		1.000					21.94	10.83	21.94	10.83		
R20	19	0.475	1506.58	715.09		1.000					21.94	10.41	21.94	10.41		
R21	20	0.456	1506.58	687.58		1.000					21.94	10.01	21.94	10.01		
R22	21	0.439	1506.58	661.14		1.000					21.94	9.63	21.94	9.63		
R23	22	0.422	1506.58	635.71		1.000					21.94	9.26	21.94	9.26		
R24	23	0.406	1506.58	611.26		1.000					21.94	8.90	21.94	8.90		
R25	24	0.390	1506.58	587.75		1.000					21.94	8.56	21.94	8.56		
R26	25	0.375	1506.58	565.14		1.000					21.94	8.23	21.94	8.23		
R27	26	0.361	1506.58	543.41	7.70	2049.99					21.94	7.91	21.94	7.91		
R28	27	0.347	1468.50	509.30		1977.80					20.87	7.24	20.87	7.24		
R29	28	0.333	1468.50	489.71		1958.21					20.87	6.96	20.87	6.96		
R30	29	0.321	1468.50	470.88	8.32	1939.38					20.87	6.69	20.87	6.69		
R31	30	0.308	1429.19	440.65	8.11	1869.84					19.58	6.04	19.58	6.04		
R32	31	0.296	1394.59	413.44	2.26	1808.03					18.26	5.41	18.26	5.41		
R33	32	0.285	1350.01	384.83	4.38	1734.84					17.88	5.10	17.88	5.10		
R34	33	0.274	1287.30	352.84	11.99	1640.14					17.11	4.69	17.11	4.69		
R35	34	0.264	1198.86	315.96	29.88	1514.82					14.92	3.93	14.92	3.93		
R36	35	0.253	1081.35	274.03	8.74	1355.38					9.25	2.34	9.25	2.34		
R37	36	0.244	942.75	229.72	3.50	1172.47					7.53	1.83	7.53	1.83		
R38	37	0.234	892.59	209.13	3.95	1101.72					6.81	1.60	6.81	1.60		
R39	38	0.225	859.81	193.70	1.84	1053.51					5.97	1.34	5.97	1.34		
R40	39	0.217	852.94	184.76	2.03	1037.70					5.56	1.20	5.56	1.20		
R41	40	0.208	827.84	172.43	1.17	1000.27					5.09	1.06	5.09	1.06		
R42	41	0.200	814.86	163.20		978.06					4.51	0.90	4.51	0.90		
R43	42	0.193	814.86	156.92		971.78					4.51	0.87	4.51	0.87		
R44	43	0.185	814.86	150.89		965.75					4.51	0.84	4.51	0.84		
R45	44	0.178	814.86	145.08	5.26	959.94					4.51	0.80	4.51	0.80		
R46	45	0.171	702.71	120.30		823.01					2.78	0.48	2.78	0.48		
R47	46	0.165	702.71	115.68		818.39					2.78	0.46	2.78	0.46		
R48	47	0.158	702.71	111.23		813.94					2.78	0.44	2.78	0.44		
R49	48	0.152	702.71	106.95		809.66					2.78	0.42	2.78	0.42		
R50	49	0.146	702.71	102.84		805.55					2.78	0.41	2.78	0.41		
R51	50	0.141	702.71	98.88	4.24	801.59					2.78	0.39	2.78	0.39		
R52	51	0.135	328.77	44.48		373.25					2.75	0.37	2.75	0.37		
R53	52	0.130	328.77	42.77		371.54					2.75	0.36	2.75	0.36		
R54	53	0.125	328.77	41.13		369.90					2.75	0.34	2.75	0.34		
R55	54	0.120	328.77	39.55		368.32					2.75	0.33	2.75	0.33		
R56	55	0.116	328.77	38.02		366.79					2.75	0.32	2.75	0.32		
R57	56	0.111	328.77	36.56		365.33					2.75	0.31	2.75	0.31		
R58	57	0.107	328.77	35.16		363.93					2.75	0.29	2.75	0.29		
R59	58	0.103	328.77	33.80	8.22	362.57					2.75	0.28	2.75	0.28		
R60	59	0.099	176.16	17.42		193.58					1.89	0.19	1.89	0.19		
R61	60	0.095	176.16	16.75	3.25	192.91					1.89	0.18	1.89	0.18		
合計			77328.03	46345.80	114.83	46460.63		5469.55	338.34	5807.89	10664.70	1110.68	857.34	6918.57	11522.04	4.03

【最上川総合水系環境整備事業（水系全体・全体事業：H7～R11・感度分析（残事業費－10%））】

費用対効果

費用便益比(B/C)		4.1		純現在価値(NPV)		35,055.47 百万円		経済的内部収益率(EIRR)		14.90%						
社会的割引率 4.00%																
期 間	年度	t	社会的 割引率	便 益			デフレータ	費 用				費用 便益比 B/C				
				便益	現在価値 ①	残存価値 ②		計(=B) ①+②	建設費③		維持管理費④		計(=C)③+④			
									国交省	自治体	小計		現在価値	費用	現在価値	費用
事業 期間	H7	-24	2.563				1.065	233.10		233.10	636.32			233.10	636.32	
	H8	-23	2.465	38.08	93.86		1.069	58.38		58.38	153.84	1.07	2.82	59.45	156.66	
	H9	-22	2.370	38.08	90.25		1.064	57.42		57.42	144.78	1.07	2.70	58.49	147.48	
	H10	-21	2.279	38.08	86.78		1.086	209.80		209.80	519.37	1.07	2.65	210.87	522.01	
	H11	-20	2.191	77.39	169.57		1.097	696.62		696.62	1674.99	2.36	5.67	698.98	1680.67	
	H12	-19	2.107	111.99	235.95		1.100	449.38		449.38	1041.07	3.68	8.53	453.06	1049.59	
	H13	-18	2.026	156.57	317.18		1.127	374.76		374.76	855.68	4.06	9.27	378.82	864.95	
	H14	-17	1.948	219.28	427.14		1.143	314.05		314.05	698.94	4.83	10.75	318.88	709.69	
	H15	-16	1.873	307.72	576.35		1.143	192.53		192.53	412.01	7.02	15.02	199.55	427.03	
	H16	-15	1.801	425.23	765.82		1.139	296.05		296.05	607.25	12.69	26.03	308.74	633.28	
	H17	-14	1.732	563.83	976.37		1.133	240.42		240.42	471.69	14.41	28.27	254.83	499.97	
	H18	-13	1.665	613.99	1022.34		1.120	119.67		119.67	223.19	15.13	28.22	134.80	251.40	
	H19	-12	1.601	646.77	1035.50		1.103	71.81		71.81	126.81	15.97	28.20	87.78	155.01	
	H20	-11	1.539	653.64	1006.25		1.070	75.86		75.86	124.98	16.38	26.99	92.24	151.97	
	H21	-10	1.480	678.74	1004.70		1.105	394.19		394.19	644.89	16.85	27.57	411.04	672.45	
	H22	-9	1.423	691.72	984.53		1.104	115.33		115.33	181.24	17.43	27.39	132.76	208.63	
	H23	-8	1.369	691.72	946.67		1.082	159.15		159.15	235.67	17.43	25.81	176.58	261.48	
	H24	-7	1.316	691.72	910.26		1.089	204.39		204.39	292.77	17.43	24.97	221.82	317.74	
	H25	-6	1.265	691.72	875.25		1.065	232.85		232.85	313.77	17.43	23.49	250.28	337.26	
	H26	-5	1.217	803.87	978.03		1.031	119.15	3.76	122.91	154.24	19.06	23.92	141.97	178.16	
	H27	-4	1.170	803.87	940.41		1.023	72.72	2.71	75.43	90.24	19.16	22.92	94.59	113.17	
	H28	-3	1.125	803.87	904.24		1.023	56.17	3.38	59.55	68.51	19.16	22.04	78.71	90.55	
	H29	-2	1.082	803.87	869.47		1.000	44.96	14.71	59.67	64.54	19.16	20.72	78.83	85.26	
	H30	-1	1.040	803.87	836.02		1.000	50.52	50.53	101.05	105.09	19.16	19.93	120.21	125.02	
	R01	0	1.000	1175.33	1175.33		1.000	52.46	133.35	185.81	185.81	19.19	19.19	205.00	205.00	
	R02	1	0.962	1177.81	1132.51		1.000	93.19	19.77	112.96	108.61	19.19	18.45	132.15	127.07	
	R03	2	0.925	1177.81	1088.95		1.000	115.45	80.73	196.18	181.38	19.19	17.74	215.37	199.12	
	R04	3	0.889	1177.81	1047.07		1.000	114.30	1.88	116.18	103.28	19.19	17.06	135.37	120.34	
	R05	4	0.855	1326.29	1133.72		1.000	90.41	1.88	92.30	78.89	20.05	17.14	112.35	96.03	
	R06	5	0.822	1327.98	1091.51		1.000	43.28	2.02	45.30	37.23	20.05	16.48	65.35	53.71	
	R07	6	0.790	1504.14	1188.75		1.000				21.94	17.34	21.94	17.34		
	R08	7	0.760	1504.14	1143.03		1.000				21.94	16.67	21.94	16.67		
	R09	8	0.731	1504.14	1099.06		1.000	16.12		16.12	11.78	21.94	16.03	38.06	27.81	
	R10	9	0.703	1506.58	1058.50		1.000				21.94	15.41	21.94	15.41		
	R11	10	0.676	1506.58	1017.79		1.000				21.94	14.82	21.94	14.82		
R12	11	0.650	1506.58	978.65		1.000				21.94	14.25	21.94	14.25			
R13	12	0.625	1506.58	941.01		1.000				21.94	13.70	21.94	13.70			
R14	13	0.601	1506.58	904.81		1.000				21.94	13.18	21.94	13.18			
R15	14	0.577	1506.58	870.01		1.000				21.94	12.67	21.94	12.67			
R16	15	0.555	1506.58	836.55		1.000				21.94	12.18	21.94	12.18			
R17	16	0.534	1506.58	804.38		1.000				21.94	11.71	21.94	11.71			
R18	17	0.513	1506.58	773.44		1.000				21.94	11.26	21.94	11.26			
R19	18	0.494	1506.58	743.69		1.000				21.94	10.83	21.94	10.83			
R20	19	0.475	1506.58	715.09		1.000				21.94	10.41	21.94	10.41			
R21	20	0.456	1506.58	687.58		1.000				21.94	10.01	21.94	10.01			
R22	21	0.439	1506.58	661.14		1.000				21.94	9.63	21.94	9.63			
R23	22	0.422	1506.58	635.71		1.000				21.94	9.26	21.94	9.26			
R24	23	0.406	1506.58	611.26		1.000				21.94	8.90	21.94	8.90			
R25	24	0.390	1506.58	587.75		1.000				21.94	8.56	21.94	8.56			
R26	25	0.375	1506.58	565.14		1.000				21.94	8.23	21.94	8.23			
R27	26	0.361	1506.58	543.41	7.70	1.000				21.94	7.91	21.94	7.91			
R28	27	0.347	1468.50	509.30		1.000				20.87	7.24	20.87	7.24			
R29	28	0.333	1468.50	489.71		1.000				20.87	6.96	20.87	6.96			
R30	29	0.321	1468.50	470.88	8.32	1.000				20.87	6.69	20.87	6.69			
R31	30	0.308	1429.19	440.65	8.11	1.000				19.58	6.04	19.58	6.04			
R32	31	0.296	1394.59	413.44	2.26	1.000				18.26	5.41	18.26	5.41			
R33	32	0.285	1350.01	384.83	4.38	1.000				17.88	5.10	17.88	5.10			
R34	33	0.274	1287.30	352.84	11.99	1.000				17.11	4.69	17.11	4.69			
R35	34	0.264	1198.86	315.96	29.88	1.000				14.92	3.93	14.92	3.93			
R36	35	0.253	1081.35	274.03	8.74	1.000				9.25	2.34	9.25	2.34			
R37	36	0.244	942.75	229.72	3.50	1.000				7.53	1.83	7.53	1.83			
R38	37	0.234	892.59	209.13	3.95	1.000				6.81	1.60	6.81	1.60			
R39	38	0.225	859.81	193.70	1.84	1.000				5.97	1.34	5.97	1.34			
R40	39	0.217	852.94	184.76	2.03	1.000				5.56	1.20	5.56	1.20			
R41	40	0.208	827.84	172.43	1.17	1.000				5.09	1.06	5.09	1.06			
R42	41	0.200	814.86	163.20		1.000				4.51	0.90	4.51	0.90			
R43	42	0.193	814.86	156.92		1.000				4.51	0.87	4.51	0.87			
R44	43	0.185	814.86	150.89		1.000				4.51	0.84	4.51	0.84			
R45	44	0.178	814.86	145.08	5.26	1.000				4.51	0.80	4.51	0.80			
R46	45	0.171	702.71	120.30		1.000				2.78	0.48	2.78	0.48			
R47	46	0.165	702.71	115.68		1.000				2.78	0.46	2.78	0.46			
R48	47	0.158	702.71	111.23		1.000				2.78	0.44	2.78	0.44			
R49	48	0.152	702.71	106.95		1.000				2.78	0.42	2.78	0.42			
R50	49	0.146	702.71	102.84		1.000				2.78	0.41	2.78	0.41			
R51	50	0.141	702.71	98.88	4.24	1.000				2.78	0.39	2.78	0.39			
R52	51	0.135	328.77	44.48		1.000				2.75	0.37	2.75	0.37			
R53	52	0.130	328.77	42.77		1.000				2.75	0.36	2.75	0.36			
R54	53	0.125	328.77	41.13		1.000				2.75	0.34	2.75	0.34			
R55	54	0.120	328.77	39.55		1.000				2.75	0.33	2.75	0.33			
R56	55	0.116	328.77	38.02		1.000				2.75	0.32	2.75	0.32			
R57	56	0.111	328.77	36.56		1.000				2.75	0.31	2.75	0.31			
R58	57	0.107	328.77	35.16		1.000				2.75	0.29	2.75	0.29			
R59	58	0.103	328.77	33.80	7.95	1.000				2.75	0.28	2.75	0.28			
R60	59	0.099	176.16	17.42		1.000				1.89	0.19	1.89	0.19			
R61	60	0.095	176.16	16.75	2.66	1.000				1.89	0.18	1.89	0.18			
合計				77330.43	46347.72	113.97	46461.69	5364.49	314.72	5679.21	10548.88	1110.68	857.34	6789.89	11406.22	4.07



【最上川総合水系環境整備事業（水系全体・全体事業：H7～R13・感度分析（残工期+10%））】

費用対効果

費用便益比(B/C)		4.0		純現在価値(NPV)		34,554.29 百万円		経済的内部収益率(EIRR)		14.84%							
社会的割引率 4.00%																	
期 間	年度	t	社会的 割引率	便 益			デフレーター	費 用				費用 便益比 B/C					
				便益	現在価値 ①	残存価値 ②		計(=B) ①+②	建設費③		維持管理費④		計(=C)③+④				
				費用	現在価値	費用	現在価値	費用	現在価値	費用	現在価値						
				国交省	自治体	小計	現在価値	費用	現在価値	費用	現在価値						
事業 期間	H7	-24	2.563				1.065	233.10		233.10	636.32		233.10	636.32			
	H8	-23	2.465	38.08	93.86		1.069	58.38		58.38	153.84		58.38	153.84			
	H9	-22	2.370	38.08	90.25		1.064	57.42		57.42	144.78		57.42	144.78			
	H10	-21	2.279	38.08	86.78		1.086	209.80		209.80	519.37		209.80	519.37			
	H11	-20	2.191	77.39	169.57		1.097	696.62		696.62	1674.99		696.62	1674.99			
	H12	-19	2.107	111.99	235.95		1.100	449.38		449.38	1041.07		449.38	1041.07			
	H13	-18	2.026	156.57	317.18		1.127	374.76		374.76	855.68		374.76	855.68			
	H14	-17	1.948	219.28	427.14		1.143	314.05		314.05	698.94		314.05	698.94			
	H15	-16	1.873	307.72	576.35		1.143	192.53		192.53	412.01		192.53	412.01			
	H16	-15	1.801	425.23	765.82		1.139	296.05		296.05	607.25		296.05	607.25			
	H17	-14	1.732	563.83	976.37		1.133	240.42		240.42	471.69		240.42	471.69			
	H18	-13	1.665	613.99	1022.34		1.120	119.67		119.67	223.19		119.67	223.19			
	H19	-12	1.601	646.77	1035.50		1.103	71.81		71.81	126.81		71.81	126.81			
	H20	-11	1.539	653.64	1006.25		1.070	75.86		75.86	124.98		75.86	124.98			
	H21	-10	1.480	678.74	1004.70		1.105	394.19		394.19	644.89		394.19	644.89			
	H22	-9	1.423	691.72	984.53		1.104	115.33		115.33	181.24		115.33	181.24			
	H23	-8	1.369	691.72	946.67		1.082	159.15		159.15	235.67		159.15	235.67			
	H24	-7	1.316	691.72	910.26		1.089	204.39		204.39	292.77		204.39	292.77			
	H25	-6	1.265	691.72	875.25		1.065	232.85		232.85	313.77		232.85	313.77			
	H26	-5	1.217	803.87	978.03		1.031	119.15	3.76	122.91	154.24		122.91	154.24			
	H27	-4	1.170	803.87	940.41		1.023	72.72	2.71	75.43	90.24		75.43	90.24			
	H28	-3	1.125	803.87	904.24		1.023	56.17	3.38	59.55	68.51		59.55	68.51			
	H29	-2	1.082	803.87	869.47		1.000	44.96	14.71	59.67	64.54		59.67	64.54			
	H30	-1	1.040	803.87	836.02		1.000	50.52	50.53	101.05	105.09		101.05	105.09			
	R01	0	1.000	1175.33	1175.33		1.000	52.46	133.35	185.81	185.81		185.81	185.81			
	R02	1	0.962	1177.81	1132.51		1.000	67.65	10.99	78.64	75.61		78.64	75.61			
	R03	2	0.925	1177.81	1088.95		1.000	79.29	46.28	125.57	116.10		125.57	116.10			
	R04	3	0.889	1177.81	1047.07		1.000	86.28	51.03	137.31	122.07		137.31	122.07			
	R05	4	0.855	1177.81	1006.80		1.000	86.30	5.16	91.46	78.18		91.46	78.18			
	R06	5	0.822	1177.81	968.07		1.000	89.58	1.49	91.07	74.86		91.07	74.86			
	R07	6	0.790	1325.92	1047.90		1.000	63.91	1.54	65.45	51.73		65.45	51.73			
	R08	7	0.760	1327.77	1009.00		1.000	34.35	1.60	35.95	27.32		35.95	27.32			
R09	8	0.731	1503.93	1098.91		1.000				21.94	16.03		21.94	16.03			
R10	9	0.703	1503.93	1056.64		1.000				21.94	15.41		21.94	15.41			
R11	10	0.676	1503.93	1016.00		1.000	17.91		17.91	12.10		17.91	12.10				
R12	11	0.650	1506.58	978.65		1.000				21.94	14.25		21.94	14.25			
R13	12	0.625	1506.58	941.01		1.000				21.94	13.70		21.94	13.70			
R14	13	0.601	1506.58	904.81		1.000				21.94	13.18		21.94	13.18			
R15	14	0.577	1506.58	870.01		1.000				21.94	12.67		21.94	12.67			
R16	15	0.555	1506.58	836.55		1.000				21.94	12.18		21.94	12.18			
R17	16	0.534	1506.58	804.38		1.000				21.94	11.71		21.94	11.71			
R18	17	0.513	1506.58	773.44		1.000				21.94	11.26		21.94	11.26			
R19	18	0.494	1506.58	743.69		1.000				21.94	10.83		21.94	10.83			
R20	19	0.475	1506.58	715.09		1.000				21.94	10.41		21.94	10.41			
R21	20	0.456	1506.58	687.58		1.000				21.94	10.01		21.94	10.01			
R22	21	0.439	1506.58	661.14		1.000				21.94	9.63		21.94	9.63			
R23	22	0.422	1506.58	635.71		1.000				21.94	9.26		21.94	9.26			
R24	23	0.406	1506.58	611.26		1.000				21.94	8.90		21.94	8.90			
R25	24	0.390	1506.58	587.75		1.000				21.94	8.56		21.94	8.56			
R26	25	0.375	1506.58	565.14		1.000				21.94	8.23		21.94	8.23			
R27	26	0.361	1506.58	543.41	7.70	1.000				21.94	7.91		21.94	7.91			
R28	27	0.347	1468.50	509.30		1.000				20.87	7.24		20.87	7.24			
R29	28	0.333	1468.50	489.71		1.000				20.87	6.96		20.87	6.96			
R30	29	0.321	1468.50	470.88	8.32	1.000				20.87	6.69		20.87	6.69			
R31	30	0.308	1429.19	440.65	8.11	1.000				19.58	6.04		19.58	6.04			
R32	31	0.296	1394.59	413.44	2.26	1.000				18.26	5.41		18.26	5.41			
R33	32	0.285	1350.01	384.83	4.38	1.000				17.88	5.10		17.88	5.10			
R34	33	0.274	1287.30	352.84	11.99	1.000				17.11	4.69		17.11	4.69			
R35	34	0.264	1198.86	315.96	29.88	1.000				14.92	3.93		14.92	3.93			
R36	35	0.253	1081.35	274.03	8.74	1.000				9.25	2.34		9.25	2.34			
R37	36	0.244	942.75	229.72	3.50	1.000				7.53	1.83		7.53	1.83			
R38	37	0.234	892.59	209.13	3.95	1.000				6.81	1.60		6.81	1.60			
R39	38	0.225	859.81	193.70	1.84	1.000				5.97	1.34		5.97	1.34			
R40	39	0.217	852.94	184.76	2.03	1.000				5.56	1.20		5.56	1.20			
R41	40	0.208	827.84	172.43	1.17	1.000				5.09	1.06		5.09	1.06			
R42	41	0.200	814.86	163.20		1.000				4.51	0.90		4.51	0.90			
R43	42	0.193	814.86	156.92		1.000				4.51	0.87		4.51	0.87			
R44	43	0.185	814.86	150.89		1.000				4.51	0.84		4.51	0.84			
R45	44	0.178	814.86	145.08	5.26	1.000				4.51	0.80		4.51	0.80			
R46	45	0.171	702.71	120.30		1.000				2.78	0.48		2.78	0.48			
R47	46	0.165	702.71	115.68		1.000				2.78	0.46		2.78	0.46			
R48	47	0.158	702.71	111.23		1.000				2.78	0.44		2.78	0.44			
R49	48	0.152	702.71	106.95		1.000				2.78	0.42		2.78	0.42			
R50	49	0.146	702.71	102.84		1.000				2.78	0.41		2.78	0.41			
R51	50	0.141	702.71	98.88	4.24	1.000				2.78	0.39		2.78	0.39			
R52	51	0.135	328.77	44.48		1.000				2.75	0.37		2.75	0.37			
R53	52	0.130	328.77	42.77		1.000				2.75	0.36		2.75	0.36			
R54	53	0.125	328.77	41.13		1.000				2.75	0.34		2.75	0.34			
R55	54	0.120	328.77	39.55		1.000				2.75	0.33		2.75	0.33			
R56	55	0.116	328.77	38.02		1.000				2.75	0.32		2.75	0.32			
R57	56	0.111	328.77	36.56		1.000				2.75	0.31		2.75	0.31			
R58	57	0.107	328.77	35.16		1.000				2.75	0.29		2.75	0.29			
R59	58	0.103	328.77	33.80		1.000				2.75	0.28		2.75	0.28			
R60	59	0.099	328.77	32.50		1.000				2.75	0.27		2.75	0.27			
R61	60	0.095	328.77	31.25	7.47	1.000				2.75	0.26		2.75	0.26			
R62	61	0.091	176.16	16.10		1.000				1.89	0.17		1.89	0.17			
R63	62	0.088	176.16	15.48	2.73	1.000				1.89	0.17		1.89	0.17			
合計			77329.21	45879.85	113.57	45993.42		5417.02	326.53	5743.55	10585.66		1110.68	853.47	6854.23	11439.14	4.02

【最上川総合水系環境整備事業（水系全体・全体事業：H7～R9・感度分析（残工期-10%））】

費用対効果

費用便益比(B/C)		4.1		純現在価値(NPV)	35,241.25 百万円		経済的内部収益率(EIRR)	14.92%									
				社会的割引率 4.00%													
期 間	年度	t	社会的 割引率	便 益			デフレーター	費 用				費用 便益比 B/C					
				便益	残存価値			計(=B) ①+②	建設費③		維持管理費④		計(=C)③+④				
					現在価値 ①	②			国交省	自治体	小計			現在価値	費用	現在価値	費用
事業 期間	H7	-24	2.563				1.065	233.10		233.10	636.32		233.10	636.32			
	H8	-23	2.465	38.08	93.86	93.86	1.069	58.38		58.38	153.84	1.07	2.82	59.45	156.66		
	H9	-22	2.370	38.08	90.25	90.25	1.064	57.42		57.42	144.78	1.07	2.70	58.49	147.48		
	H10	-21	2.279	38.08	86.78	86.78	1.086	209.80		209.80	519.37	1.07	2.65	210.87	522.01		
	H11	-20	2.191	77.39	169.57	169.57	1.097	696.62		696.62	1674.99	2.36	5.67	698.98	1680.67		
	H12	-19	2.107	111.99	235.95	235.95	1.100	449.38		449.38	1041.07	3.68	8.53	453.06	1049.59		
	H13	-18	2.026	156.57	317.18	317.18	1.127	374.76		374.76	855.68	4.06	9.27	378.82	864.95		
	H14	-17	1.948	219.28	427.14	427.14	1.143	314.05		314.05	698.94	4.83	10.75	318.88	709.69		
	H15	-16	1.873	307.72	576.35	576.35	1.143	192.53		192.53	412.01	7.02	15.02	199.55	427.03		
	H16	-15	1.801	425.23	765.82	765.82	1.139	296.05		296.05	607.25	12.69	26.03	308.74	633.28		
	H17	-14	1.732	563.83	976.37	976.37	1.133	240.42		240.42	471.69	14.41	28.27	254.83	499.97		
	H18	-13	1.665	613.99	1022.34	1022.34	1.120	119.67		119.67	223.19	15.13	28.22	134.80	251.40		
	H19	-12	1.601	646.77	1035.50	1035.50	1.103	71.81		71.81	126.81	15.97	28.20	87.78	155.01		
	H20	-11	1.539	653.64	1006.25	1006.25	1.070	75.86		75.86	124.98	16.38	26.99	92.24	151.97		
	H21	-10	1.480	678.74	1004.70	1004.70	1.105	394.19		394.19	644.89	16.85	27.57	411.04	672.45		
	H22	-9	1.423	691.72	984.53	984.53	1.104	115.33		115.33	181.24	17.43	27.39	132.76	208.63		
	H23	-8	1.369	691.72	946.67	946.67	1.082	159.15		159.15	235.67	17.43	25.81	176.58	261.48		
	H24	-7	1.316	691.72	910.26	910.26	1.089	204.39		204.39	292.77	17.43	24.97	221.82	317.74		
	H25	-6	1.265	691.72	875.25	875.25	1.065	232.85		232.85	313.77	17.43	23.49	250.28	337.26		
	H26	-5	1.217	803.87	978.03	978.03	1.031	119.15	3.76	122.91	154.24	19.06	23.92	141.97	178.16		
	H27	-4	1.170	803.87	940.41	940.41	1.023	72.72	2.71	75.43	90.24	19.16	22.92	94.59	113.17		
	H28	-3	1.125	803.87	904.24	904.24	1.023	56.17	3.38	59.55	68.51	19.16	22.04	78.71	90.55		
	H29	-2	1.082	803.87	869.47	869.47	1.000	44.96	14.71	59.67	64.54	19.16	20.72	78.83	85.26		
	H30	-1	1.040	803.87	836.02	836.02	1.000	50.52	50.53	101.05	105.09	19.16	19.93	120.21	125.02		
	R01	0	1.000	1175.33	1175.33	1175.33	1.000	52.46	133.35	185.81	185.81	19.19	19.19	205.00	205.00		
	R02	1	0.962	1177.81	1132.51	1132.51	1.000	155.30	76.88	232.18	223.25	19.19	18.45	251.37	241.70		
	R03	2	0.925	1177.81	1088.95	1088.95	1.000	186.58	37.58	224.16	207.25	19.19	17.74	243.35	224.99		
	R04	3	0.889	1177.81	1047.07	1047.07	1.000	153.03	3.63	156.66	139.27	19.19	17.06	175.85	156.33		
	R05	4	0.855	1502.08	1283.99	1283.99	1.000	12.46		12.46	10.65	21.94	18.75	34.40	29.41		
	R06	5	0.822	1503.93	1236.12	1236.12	1.000					21.94	18.03	21.94	18.03		
R07	6	0.790	1503.93	1188.58	1188.58	1.000					21.94	17.34	21.94	17.34			
R08	7	0.760	1503.93	1142.86	1142.86	1.000					21.94	16.67	21.94	16.67			
R09	8	0.731	1503.93	1098.91	1098.91	1.000	17.91		17.91	13.09	21.94	16.03	39.85	29.12			
R10	9	0.703	1506.58	1058.50	1058.50	1.000					21.94	15.41	21.94	15.41			
R11	10	0.676	1506.58	1017.79	1017.79	1.000					21.94	14.82	21.94	14.82			
R12	11	0.650	1506.58	978.65	978.65	1.000					21.94	14.25	21.94	14.25			
R13	12	0.625	1506.58	941.01	941.01	1.000					21.94	13.70	21.94	13.70			
R14	13	0.601	1506.58	904.81	904.81	1.000					21.94	13.18	21.94	13.18			
R15	14	0.577	1506.58	870.01	870.01	1.000					21.94	12.67	21.94	12.67			
R16	15	0.555	1506.58	836.55	836.55	1.000					21.94	12.18	21.94	12.18			
R17	16	0.534	1506.58	804.38	804.38	1.000					21.94	11.71	21.94	11.71			
R18	17	0.513	1506.58	773.44	773.44	1.000					21.94	11.26	21.94	11.26			
R19	18	0.494	1506.58	743.69	743.69	1.000					21.94	10.83	21.94	10.83			
R20	19	0.475	1506.58	715.09	715.09	1.000					21.94	10.41	21.94	10.41			
R21	20	0.456	1506.58	687.58	687.58	1.000					21.94	10.01	21.94	10.01			
R22	21	0.439	1506.58	661.14	661.14	1.000					21.94	9.63	21.94	9.63			
R23	22	0.422	1506.58	635.71	635.71	1.000					21.94	9.26	21.94	9.26			
R24	23	0.406	1506.58	611.26	611.26	1.000					21.94	8.90	21.94	8.90			
R25	24	0.390	1506.58	587.75	587.75	1.000					21.94	8.56	21.94	8.56			
R26	25	0.375	1506.58	565.14	565.14	1.000					21.94	8.23	21.94	8.23			
R27	26	0.361	1506.58	543.41	7.70 551.11	1.000					21.94	7.91	21.94	7.91			
R28	27	0.347	1468.50	509.30	509.30	1.000					20.87	7.24	20.87	7.24			
R29	28	0.333	1468.50	489.71	489.71	1.000					20.87	6.96	20.87	6.96			
R30	29	0.321	1468.50	470.88	8.32 479.19	1.000					20.87	6.69	20.87	6.69			
R31	30	0.308	1429.19	440.65	8.11 448.76	1.000					19.58	6.04	19.58	6.04			
R32	31	0.296	1394.59	413.44	2.26 415.70	1.000					18.26	5.41	18.26	5.41			
R33	32	0.285	1350.01	384.83	4.38 389.22	1.000					17.88	5.10	17.88	5.10			
R34	33	0.274	1287.30	352.84	11.99 364.83	1.000					17.11	4.69	17.11	4.69			
R35	34	0.264	1198.86	315.96	29.88 345.84	1.000					14.92	3.93	14.92	3.93			
R36	35	0.253	1081.35	274.03	8.74 282.77	1.000					9.25	2.34	9.25	2.34			
R37	36	0.244	942.75	229.72	3.50 233.22	1.000					7.53	1.83	7.53	1.83			
R38	37	0.234	892.59	209.13	3.95 213.08	1.000					6.81	1.60	6.81	1.60			
R39	38	0.225	859.81	193.70	1.84 195.54	1.000					5.97	1.34	5.97	1.34			
R40	39	0.217	852.94	184.76	2.03 186.80	1.000					5.56	1.20	5.56	1.20			
R41	40	0.208	827.84	172.43	1.17 173.60	1.000					5.09	1.06	5.09	1.06			
R42	41	0.200	814.86	163.20		163.20	1.000				4.51	0.90	4.51	0.90			
R43	42	0.193	814.86	156.92		156.92	1.000				4.51	0.87	4.51	0.87			
R44	43	0.185	814.86	150.89		150.89	1.000				4.51	0.84	4.51	0.84			
R45	44	0.178	814.86	145.08	5.26	150.34	1.000				4.51	0.80	4.51	0.80			
R46	45	0.171	702.71	120.30		120.30	1.000				2.78	0.48	2.78	0.48			
R47	46	0.165	702.71	115.68		115.68	1.000				2.78	0.46	2.78	0.46			
R48	47	0.158	702.71	111.23		111.23	1.000				2.78	0.44	2.78	0.44			
R49	48	0.152	702.71	106.95		106.95	1.000				2.78	0.42	2.78	0.42			
R50	49	0.146	702.71	102.84		102.84	1.000				2.78	0.41	2.78	0.41			
R51	50	0.141	702.71	98.88	4.24	103.12	1.000				2.78	0.39	2.78	0.39			
R52	51	0.135	328.77	44.48		44.48	1.000				2.75	0.37	2.75	0.37			
R53	52	0.130	328.77	42.77		42.77	1.000				2.75	0.36	2.75	0.36			
R54	53	0.125	328.77	41.13		41.13	1.000				2.75	0.34	2.75	0.34			
R55	54	0.120	328.77	39.55		39.55	1.000				2.75	0.33	2.75	0.33			
R56	55	0.116	328.77	38.02		38.02	1.000				2.75	0.32	2.75	0.32			
R57	56	0.111	328.77	36.56		36.56	1.000				2.75	0.31	2.75	0.31			
R58	57	0.107	328.77	35.16		35.16	1.000				2.75	0.29	2.75	0.29			
R59	58	0.103	328.77	33.80	11.28	45.08	1.000				2.75	0.28	2.75	0.28			
R60	59	0.099															
R61	60	0.095															
R62	61	0.091															
R63	62	0.088															
合計				77329.21	46607.95	114.64	46722.59		5417.02	326.53	5743.55	10621.20	1110.68	860.14	6854.23	11481.34	4.07



【最上川総合水系環境整備事業（水系全体・全体事業：H7～R11・感度分析（便益+10%））】

費用対効果

費用便益比(B/C)		4.5		純現在価値(NPV)		39,631.69 百万円		経済的内部収益率(EIRR)		16.12%					
社会的割引率 4.00%															
期	年度	t	社会的割引率	便益				デフレータ	費用				費用便益比 B/C		
				現在価値①	残存価値②	計(=B)①+②	建設費③		維持管理費④	計(=C)③+④					
間							国交省	自治体	小計	現在価値	費用	現在価値	費用	現在価値	
事業期間	H7	-24	2.563				1.065	233.10		233.10	636.32			233.10	636.32
	H8	-23	2.465	41.89	103.24	103.24	1.069	58.38		58.38	153.84	1.07	2.82	59.45	156.66
	H9	-22	2.370	41.89	99.27	99.27	1.064	57.42		57.42	144.78	1.07	2.70	58.49	147.48
	H10	-21	2.279	41.89	95.45	95.45	1.086	209.80		209.80	519.37	1.07	2.65	210.87	522.01
	H11	-20	2.191	85.13	186.53	186.53	1.097	696.62		696.62	1674.99	2.36	5.67	698.98	1680.67
	H12	-19	2.107	123.19	259.54	259.54	1.100	449.38		449.38	1041.07	3.68	8.53	453.06	1049.59
	H13	-18	2.026	172.23	348.90	348.90	1.127	374.76		374.76	855.68	4.06	9.27	378.82	864.95
	H14	-17	1.948	241.21	469.85	469.85	1.143	314.05		314.05	698.94	4.83	10.75	318.88	709.69
	H15	-16	1.873	338.49	633.99	633.99	1.143	192.53		192.53	412.01	7.02	15.02	199.55	427.03
	H16	-15	1.801	467.75	842.40	842.40	1.139	296.05		296.05	607.25	12.09	26.03	308.74	633.28
	H17	-14	1.732	620.21	1074.01	1074.01	1.133	240.42		240.42	471.69	14.41	28.27	254.83	499.97
	H18	-13	1.665	675.39	1124.57	1124.57	1.120	119.67		119.67	223.19	15.13	28.22	134.80	251.40
	H19	-12	1.601	711.45	1139.05	1139.05	1.103	71.81		71.81	126.81	15.97	28.20	87.78	155.01
	H20	-11	1.539	719.00	1106.87	1106.87	1.070	75.86		75.86	124.98	16.38	26.99	92.24	151.97
	H21	-10	1.480	746.61	1105.17	1105.17	1.105	394.19		394.19	644.89	16.85	27.57	411.04	672.45
	H22	-9	1.423	760.89	1082.99	1082.99	1.104	115.33		115.33	181.24	17.43	27.39	132.76	208.63
	H23	-8	1.369	760.89	1041.33	1041.33	1.082	159.15		159.15	235.67	17.43	25.81	176.58	261.48
	H24	-7	1.316	760.89	1001.28	1001.28	1.089	204.39		204.39	292.77	17.43	24.97	221.82	317.74
	H25	-6	1.265	760.89	962.77	962.77	1.065	232.85		232.85	313.77	17.43	23.49	250.28	337.26
	H26	-5	1.217	884.26	1075.83	1075.83	1.031	119.15	3.76	122.91	154.24	19.06	23.92	141.97	178.16
	H27	-4	1.170	884.26	1034.46	1034.46	1.023	72.72	2.71	75.43	90.24	19.16	22.92	94.59	113.17
	H28	-3	1.125	884.26	994.67	994.67	1.023	56.17	3.38	59.55	68.51	19.16	22.04	78.71	90.55
	H29	-2	1.082	884.26	956.41	956.41	1.000	44.96	14.71	59.67	64.54	19.16	20.72	78.83	85.26
	H30	-1	1.040	884.26	919.63	919.63	1.000	50.52	50.53	101.05	105.09	19.16	19.93	120.21	125.02
	R01	0	1.000	1292.86	1292.86	1292.86	1.000	52.46	133.35	185.81	185.81	19.19	19.19	205.00	205.00
	R02	1	0.962	1295.59	1245.76	1245.76	1.000	103.54	21.97	125.51	120.68	19.19	18.45	144.70	139.13
	R03	2	0.925	1295.59	1197.85	1197.85	1.000	128.28	89.70	217.98	201.53	19.19	17.74	237.17	219.28
	R04	3	0.889	1295.59	1151.78	1151.78	1.000	127.00	2.09	129.09	114.76	19.19	17.06	148.28	131.82
	R05	4	0.855	1458.52	1246.75	1246.75	1.000	100.46	2.09	102.55	87.66	20.05	17.14	122.60	104.80
	R06	5	0.822	1460.55	1200.46	1200.46	1.000	48.09	2.24	50.33	41.37	20.05	16.48	70.38	57.85
	R07	6	0.790	1654.32	1307.43	1307.43	1.000					21.94	17.34	21.94	17.34
	R08	7	0.760	1654.32	1257.15	1257.15	1.000					21.94	16.67	21.94	16.67
	R09	8	0.731	1654.32	1208.80	1208.80	1.000	17.91		17.91	13.09	21.94	16.03	39.85	29.12
R10	9	0.703	1657.24	1164.35	1164.35	1.000					21.94	15.41	21.94	15.41	
R11	10	0.676	1657.24	1119.57	1119.57	1.000					21.94	14.82	21.94	14.82	
R12	11	0.650	1657.24	1076.51	1076.51	1.000					21.94	14.25	21.94	14.25	
R13	12	0.625	1657.24	1035.11	1035.11	1.000					21.94	13.70	21.94	13.70	
R14	13	0.601	1657.24	995.29	995.29	1.000					21.94	13.18	21.94	13.18	
R15	14	0.577	1657.24	957.01	957.01	1.000					21.94	12.67	21.94	12.67	
R16	15	0.555	1657.24	920.21	920.21	1.000					21.94	12.18	21.94	12.18	
R17	16	0.534	1657.24	884.81	884.81	1.000					21.94	11.71	21.94	11.71	
R18	17	0.513	1657.24	850.78	850.78	1.000					21.94	11.26	21.94	11.26	
R19	18	0.494	1657.24	818.06	818.06	1.000					21.94	10.83	21.94	10.83	
R20	19	0.475	1657.24	786.60	786.60	1.000					21.94	10.41	21.94	10.41	
R21	20	0.456	1657.24	756.34	756.34	1.000					21.94	10.01	21.94	10.01	
R22	21	0.439	1657.24	727.25	727.25	1.000					21.94	9.63	21.94	9.63	
R23	22	0.422	1657.24	699.28	699.28	1.000					21.94	9.26	21.94	9.26	
R24	23	0.406	1657.24	672.39	672.39	1.000					21.94	8.90	21.94	8.90	
R25	24	0.390	1657.24	646.52	646.52	1.000					21.94	8.56	21.94	8.56	
R26	25	0.375	1657.24	621.66	621.66	1.000					21.94	8.23	21.94	8.23	
R27	26	0.361	1657.24	597.75	597.75	1.000					21.94	7.91	21.94	7.91	
R28	27	0.347	1615.35	560.23	560.23	1.000					20.87	7.24	20.87	7.24	
R29	28	0.333	1615.35	538.68	538.68	1.000					20.87	6.96	20.87	6.96	
R30	29	0.321	1615.35	517.96	517.96	1.000					20.87	6.69	20.87	6.69	
R31	30	0.308	1572.11	484.71	484.71	1.000					19.58	6.04	19.58	6.04	
R32	31	0.296	1534.05	454.78	454.78	1.000					18.26	5.41	18.26	5.41	
R33	32	0.285	1485.01	423.31	423.31	1.000					17.88	5.10	17.88	5.10	
R34	33	0.274	1416.03	388.13	388.13	1.000					17.11	4.69	17.11	4.69	
R35	34	0.264	1318.75	347.56	347.56	1.000					14.92	3.93	14.92	3.93	
R36	35	0.253	1189.49	301.43	301.43	1.000					9.25	2.34	9.25	2.34	
R37	36	0.244	1037.03	252.69	252.69	1.000					7.53	1.83	7.53	1.83	
R38	37	0.234	981.85	230.04	230.04	1.000					6.81	1.60	6.81	1.60	
R39	38	0.225	945.79	213.07	213.07	1.000					5.97	1.34	5.97	1.34	
R40	39	0.217	938.23	203.24	203.24	1.000					5.56	1.20	5.56	1.20	
R41	40	0.208	910.62	189.67	189.67	1.000					5.09	1.06	5.09	1.06	
R42	41	0.200	896.35	179.52	179.52	1.000					4.51	0.90	4.51	0.90	
R43	42	0.193	896.35	172.61	172.61	1.000					4.51	0.87	4.51	0.87	
R44	43	0.185	896.35	165.97	165.97	1.000					4.51	0.84	4.51	0.84	
R45	44	0.178	896.35	159.59	159.59	1.000					4.51	0.80	4.51	0.80	
R46	45	0.171	772.98	132.33	132.33	1.000					2.78	0.48	2.78	0.48	
R47	46	0.165	772.98	127.24	127.24	1.000					2.78	0.46	2.78	0.46	
R48	47	0.158	772.98	122.35	122.35	1.000					2.78	0.44	2.78	0.44	
R49	48	0.152	772.98	117.64	117.64	1.000					2.78	0.42	2.78	0.42	
R50	49	0.146	772.98	113.12	113.12	1.000					2.78	0.41	2.78	0.41	
R51	50	0.141	772.98	108.77	108.77	1.000					2.78	0.39	2.78	0.39	
R52	51	0.135	361.65	48.93	48.93	1.000					2.75	0.37	2.75	0.37	
R53	52	0.130	361.65	47.05	47.05	1.000					2.75	0.36	2.75	0.36	
R54	53	0.125	361.65	45.24	45.24	1.000					2.75	0.34	2.75	0.34	
R55	54	0.120	361.65	43.50	43.50	1.000					2.75	0.33	2.75	0.33	
R56	55	0.116	361.65	41.83	41.83	1.000					2.75	0.32	2.75	0.32	
R57	56	0.111	361.65	40.22	40.22	1.000					2.75	0.31	2.75	0.31	
R58	57	0.107	361.65	38.67	38.67	1.000					2.75	0.29	2.75	0.29	
R59	58	0.103	361.65	37.18	37.18	1.000					2.75	0.28	2.75	0.28	
R60	59	0.099	193.78	19.16	19.16	1.000					1.89	0.19	1.89	0.19	
R61	60	0.095	193.78	18.42	18.42	1.000					1.89	0.18	1.89	0.18	
合計			85062.13	50981.41	114.40	51095.81	5417.02	326.53	5743.55	10606.79	1110.68	857.34	6854.23	11464.13	4.46

【最上川総合水系環境整備事業（水系全体・全体事業：H7～R11・感度分析（便益－10%））】

費用対効果

費用便益比(B/C)		3.6		純現在価値(NPV)		30,362.34 百万円		経済的内部収益率(EIRR)		13.64%									
				社会的割引率 4.00%															
期 間	年度	t	社会的 割引率	便 益			デフレーター	費 用				費用 便益比 B/C							
				便益	現在価値 ①	残存価値 ②		計(=B) ①+②	建設費③		維持管理費④		計(=C)③+④						
								国交省	自治体	小計	現在価値	費用	現在価値	費用	現在価値				
事業 期間	H7	-24	2.563				1.065	233.10		233.10	636.32			233.10	636.32				
	H8	-23	2.465	34.27	84.47		1.069	58.38		58.38	153.84	1.07	2.82	59.45	156.66				
	H9	-22	2.370	34.27	81.22		1.064	57.42		57.42	144.78	1.07	2.70	58.49	147.48				
	H10	-21	2.279	34.27	78.10		1.086	209.80		209.80	519.37	1.07	2.65	210.87	522.01				
	H11	-20	2.191	69.65	152.61		1.097	696.62		696.62	1674.99	2.36	5.67	698.98	1680.67				
	H12	-19	2.107	100.79	212.35		1.100	449.38		449.38	1041.07	3.68	8.53	453.06	1049.59				
	H13	-18	2.026	140.91	285.46		1.127	374.76		374.76	855.68	4.06	9.27	378.82	864.95				
	H14	-17	1.948	197.35	384.42		1.143	314.05		314.05	698.94	4.83	10.75	318.88	709.69				
	H15	-16	1.873	276.95	518.72		1.143	192.53		192.53	412.01	7.02	15.02	199.55	427.03				
	H16	-15	1.801	382.71	689.23		1.139	296.05		296.05	607.25	12.69	26.03	308.74	633.28				
	H17	-14	1.732	507.45	878.73		1.133	240.42		240.42	471.69	14.41	28.27	254.83	499.97				
	H18	-13	1.665	552.59	920.10		1.120	119.67		119.67	223.19	15.13	28.22	134.80	251.40				
	H19	-12	1.601	582.09	931.95		1.103	71.81		71.81	126.81	15.97	28.20	87.78	155.01				
	H20	-11	1.539	588.28	905.62		1.070	75.86		75.86	124.98	16.38	26.99	92.24	151.97				
	H21	-10	1.480	610.87	904.23		1.105	394.19		394.19	644.89	16.85	27.57	411.04	672.45				
	H22	-9	1.423	622.55	886.08		1.104	115.33		115.33	181.24	17.43	27.39	132.76	208.63				
	H23	-8	1.369	622.55	852.00		1.082	159.15		159.15	235.67	17.43	25.81	176.58	261.48				
	H24	-7	1.316	622.55	819.23		1.089	204.39		204.39	292.77	17.43	24.97	221.82	317.74				
	H25	-6	1.265	622.55	787.72		1.065	232.85		232.85	313.77	17.43	23.49	250.28	337.26				
	H26	-5	1.217	723.48	880.23		1.031	119.15	3.76	122.91	154.24	19.06	23.92	141.97	178.16				
	H27	-4	1.170	723.48	846.37		1.023	72.72	2.71	75.43	90.24	19.16	22.92	94.59	113.17				
	H28	-3	1.125	723.48	813.82		1.023	56.17	3.38	59.55	68.51	19.16	22.04	78.71	90.55				
	H29	-2	1.082	723.48	782.52		1.000	44.96	14.71	59.67	64.54	19.16	20.72	78.83	85.26				
	H30	-1	1.040	723.48	752.42		1.000	50.52	50.53	101.05	105.09	19.16	19.93	120.21	125.02				
	R01	0	1.000	1057.79	1057.79		1.000	52.46	133.35	185.81	185.81	19.19	19.19	205.00	205.00				
	R02	1	0.962	1060.03	1019.26		1.000	103.54	21.97	125.51	120.68	19.19	18.45	144.70	139.13				
	R03	2	0.925	1060.03	980.06		1.000	128.28	89.70	217.98	201.53	19.19	17.74	237.17	219.28				
	R04	3	0.889	1060.03	942.36		1.000	127.00	2.09	129.09	114.76	19.19	17.06	148.28	131.82				
	R05	4	0.855	1193.33	1020.07		1.000	1020.07	2.09	1022.16	87.66	20.05	17.14	122.60	104.80				
	R06	5	0.822	1194.99	982.20		1.000	48.09	2.24	50.33	41.37	20.05	16.48	70.38	57.85				
	R07	6	0.790	1353.54	1069.72		1.000					21.94	17.34	21.94	17.34				
R08	7	0.760	1353.54	1028.58		1.000					21.94	16.67	21.94	16.67					
R09	8	0.731	1353.54	989.02		1.000	17.91		17.91	13.09	21.94	16.03	39.85	29.12					
R10	9	0.703	1355.92	952.65		1.000					21.94	15.41	21.94	15.41					
R11	10	0.676	1355.92	916.01		1.000					21.94	14.82	21.94	14.82					
R12	11	0.650	1355.92	880.78		1.000					21.94	14.25	21.94	14.25					
R13	12	0.625	1355.92	846.90		1.000					21.94	13.70	21.94	13.70					
R14	13	0.601	1355.92	814.33		1.000					21.94	13.18	21.94	13.18					
R15	14	0.577	1355.92	783.01		1.000					21.94	12.67	21.94	12.67					
R16	15	0.555	1355.92	752.90		1.000					21.94	12.18	21.94	12.18					
R17	16	0.534	1355.92	723.94		1.000					21.94	11.71	21.94	11.71					
R18	17	0.513	1355.92	696.09		1.000					21.94	11.26	21.94	11.26					
R19	18	0.494	1355.92	669.32		1.000					21.94	10.83	21.94	10.83					
R20	19	0.475	1355.92	643.58		1.000					21.94	10.41	21.94	10.41					
R21	20	0.456	1355.92	618.83		1.000					21.94	10.01	21.94	10.01					
R22	21	0.439	1355.92	595.02		1.000					21.94	9.63	21.94	9.63					
R23	22	0.422	1355.92	572.14		1.000					21.94	9.26	21.94	9.26					
R24	23	0.406	1355.92	550.13		1.000					21.94	8.90	21.94	8.90					
R25	24	0.390	1355.92	528.97		1.000					21.94	8.56	21.94	8.56					
R26	25	0.375	1355.92	508.63		1.000					21.94	8.23	21.94	8.23					
R27	26	0.361	1355.92	489.07	7.70	1.000					21.94	7.91	21.94	7.91					
R28	27	0.347	1321.65	458.37		1.000					20.87	7.24	20.87	7.24					
R29	28	0.333	1321.65	440.74		1.000					20.87	6.96	20.87	6.96					
R30	29	0.321	1321.65	423.79	8.32	1.000					20.87	6.69	20.87	6.69					
R31	30	0.308	1286.27	396.58	8.11	1.000					19.58	6.04	19.58	6.04					
R32	31	0.296	1255.13	372.10	2.26	1.000					18.26	5.41	18.26	5.41					
R33	32	0.285	1215.01	346.35	4.38	1.000					17.88	5.10	17.88	5.10					
R34	33	0.274	1158.57	317.56	11.99	1.000					17.11	4.69	17.11	4.69					
R35	34	0.264	1078.97	284.37	29.88	1.000					14.92	3.93	14.92	3.93					
R36	35	0.253	973.22	246.63	8.74	1.000					9.25	2.34	9.25	2.34					
R37	36	0.244	848.48	206.75	3.50	1.000					7.53	1.83	7.53	1.83					
R38	37	0.234	803.33	188.22	3.95	1.000					6.81	1.60	6.81	1.60					
R39	38	0.225	773.83	174.33	1.84	1.000					5.97	1.34	5.97	1.34					
R40	39	0.217	767.65	166.29	2.03	1.000					5.56	1.20	5.56	1.20					
R41	40	0.208	745.06	155.19	1.17	1.000					5.09	1.06	5.09	1.06					
R42	41	0.200	733.37	146.88		1.000					4.51	0.90	4.51	0.90					
R43	42	0.193	733.37	141.23		1.000					4.51	0.87	4.51	0.87					
R44	43	0.185	733.37	135.80		1.000					4.51	0.84	4.51	0.84					
R45	44	0.178	733.37	130.57	5.26	1.000					4.51	0.80	4.51	0.80					
R46	45	0.171	632.44	108.27		1.000					2.78	0.48	2.78	0.48					
R47	46	0.165	632.44	104.11		1.000					2.78	0.46	2.78	0.46					
R48	47	0.158	632.44	100.10		1.000					2.78	0.44	2.78	0.44					
R49	48	0.152	632.44	96.25		1.000					2.78	0.42	2.78	0.42					
R50	49	0.146	632.44	92.55		1.000					2.78	0.41	2.78	0.41					
R51	50	0.141	632.44	88.99	4.24	1.000					2.78	0.39	2.78	0.39					
R52	51	0.135	295.89	40.03		1.000					2.75	0.37	2.75	0.37					
R53	52	0.130	295.89	38.49		1.000					2.75	0.36	2.75	0.36					
R54	53	0.125	295.89	37.01		1.000					2.75	0.34	2.75	0.34					
R55	54	0.120	295.89	35.59		1.000					2.75	0.33	2.75	0.33					
R56	55	0.116	295.89	34.22		1.000					2.75	0.32	2.75	0.32					
R57	56	0.111	295.89	32.91		1.000					2.75	0.31	2.75	0.31					
R58	57	0.107	295.89	31.64		1.000					2.75	0.29	2.75	0.29					
R59	58	0.103	295.89	30.42	8.08	1.000					2.75	0.28	2.75	0.28					
R60	59	0.099	158.54	15.67		1.000					1.89	0.19	1.89	0.19					
R61	60	0.095	158.54	15.07	2.95	1.000					1.89	0.18	1.89	0.18					
合計			6959.28	41712.07	114.40	41826.47					5417.02	326.53	5743.55	10606.79	1110.68	857.34	6854.23	11464.13	3.65

【最上川総合水系環境整備事業（水系全体・残事業：R2～R11・感度分析（残事業費+10%））】

費用対効果

費用便益比(B/C)		3.4		純現在価値(NPV)		4,384.14		百万円		経済的内部収益率(EIRR)		9.92%					
社会的割引率				4.00%				[単位：百万円]									
期	年度	t	社会的割引率	便益				デフレーター	費用				費用便益比B/C				
				便益	現在価値①	残存価値②	計(=B)①+②		建設費③		維持管理費④			計(=C)③+④			
								国交省	自治体	小計	現在価値	費用	現在価値	費用	現在価値		
事業期間	H7	-24	2.563					1.065									
	H8	-23	2.465					1.069									
	H9	-22	2.370					1.064									
	H10	-21	2.279					1.086									
	H11	-20	2.191					1.097									
	H12	-19	2.107					1.100									
	H13	-18	2.026					1.127									
	H14	-17	1.948					1.143									
	H15	-16	1.873					1.143									
	H16	-15	1.801					1.139									
	H17	-14	1.732					1.133									
	H18	-13	1.665					1.120									
	H19	-12	1.601					1.103									
	H20	-11	1.539					1.070									
	H21	-10	1.480					1.105	330.71		330.71	541.03		330.71	541.03		
	H22	-9	1.423					1.104	100.81		100.81	158.42		100.81	158.42		
	H23	-8	1.369					1.082	17.43		17.43	25.81		17.43	25.81		
	H24	-7	1.316					1.089	18.29		18.29	26.20		18.29	26.20		
	H25	-6	1.265					1.065	11.62		11.62	15.66		11.62	15.66		
	H26	-5	1.217					1.031	10.56	3.30	13.86	17.39		13.86	17.39		
	H27	-4	1.170					1.023		2.49	2.49	2.98		2.49	2.98		
	H28	-3	1.125					1.023		3.38	3.38	3.89		3.38	3.89		
	H29	-2	1.082					1.000	44.96	14.71	59.67	64.54		59.67	64.54		
	H30	-1	1.040					1.000	50.52	27.29	77.81	80.92		77.81	80.92		
	R01	0	1.000					1.000	49.73	133.35	183.08	183.08		183.08	183.08		
	R02	1	0.962					1.000	113.89	24.17	138.06	132.75		138.06	132.75		
	R03	2	0.925					1.000	141.11	98.67	239.78	221.69		239.78	221.69		
	R04	3	0.889					1.000	139.70	2.30	142.00	126.24		142.00	126.24		
	R05	4	0.855	147.76	126.31			1.000	110.51	2.30	112.81	96.43	0.86	0.74	113.67	97.16	
	R06	5	0.822	149.75	123.09			1.000	52.90	2.46	55.36	45.50	0.86	0.71	56.22	46.21	
	R07	6	0.790	325.91	257.57			1.000					2.75	2.17	2.75	2.17	
	R08	7	0.760	325.91	247.67			1.000					2.75	2.09	2.75	2.09	
	R09	8	0.731	325.91	238.14			1.000	19.70		19.70	14.40	2.75	2.01	22.45	16.40	
R10	9	0.703	328.77	230.99			1.000					2.75	1.93	2.75	1.93		
R11	10	0.676	328.77	222.11			1.000					2.75	1.86	2.75	1.86		
R12	11	0.650	328.77	213.56			1.000					2.75	1.79	2.75	1.79		
R13	12	0.625	328.77	205.35			1.000					2.75	1.72	2.75	1.72		
R14	13	0.601	328.77	197.45			1.000					2.75	1.65	2.75	1.65		
R15	14	0.577	328.77	189.86			1.000					2.75	1.59	2.75	1.59		
R16	15	0.555	328.77	182.55			1.000					2.75	1.53	2.75	1.53		
R17	16	0.534	328.77	175.53			1.000					2.75	1.47	2.75	1.47		
R18	17	0.513	328.77	168.78			1.000					2.75	1.41	2.75	1.41		
R19	18	0.494	328.77	162.29			1.000					2.75	1.36	2.75	1.36		
R20	19	0.475	328.77	156.05			1.000					2.75	1.31	2.75	1.31		
R21	20	0.456	328.77	150.05			1.000					2.75	1.26	2.75	1.26		
R22	21	0.439	328.77	144.28			1.000					2.75	1.21	2.75	1.21		
R23	22	0.422	328.77	138.73			1.000					2.75	1.16	2.75	1.16		
R24	23	0.406	328.77	133.39			1.000					2.75	1.12	2.75	1.12		
R25	24	0.390	328.77	128.26			1.000					2.75	1.07	2.75	1.07		
R26	25	0.375	328.77	123.33			1.000					2.75	1.03	2.75	1.03		
R27	26	0.361	328.77	118.58			1.000					2.75	0.99	2.75	0.99		
R28	27	0.347	328.77	114.02			1.000					2.75	0.95	2.75	0.95		
R29	28	0.333	328.77	109.64			1.000					2.75	0.92	2.75	0.92		
R30	29	0.321	328.77	105.42			1.000					2.75	0.88	2.75	0.88		
R31	30	0.308	328.77	101.37			1.000					2.75	0.85	2.75	0.85		
R32	31	0.296	328.77	97.47			1.000					2.75	0.82	2.75	0.82		
R33	32	0.285	328.77	93.72			1.000					2.75	0.78	2.75	0.78		
R34	33	0.274	328.77	90.11			1.000					2.75	0.75	2.75	0.75		
R35	34	0.264	328.77	86.65			1.000					2.75	0.72	2.75	0.72		
R36	35	0.253	328.77	83.32			1.000					2.75	0.70	2.75	0.70		
R37	36	0.244	328.77	80.11			1.000					2.75	0.67	2.75	0.67		
R38	37	0.234	328.77	77.03			1.000					2.75	0.64	2.75	0.64		
R39	38	0.225	328.77	74.07			1.000					2.75	0.62	2.75	0.62		
R40	39	0.217	328.77	71.22			1.000					2.75	0.60	2.75	0.60		
R41	40	0.208	328.77	68.48			1.000					2.75	0.57	2.75	0.57		
R42	41	0.200	328.77	65.85			1.000					2.75	0.55	2.75	0.55		
R43	42	0.193	328.77	63.31			1.000					2.75	0.53	2.75	0.53		
R44	43	0.185	328.77	60.88			1.000					2.75	0.51	2.75	0.51		
R45	44	0.178	328.77	58.54			1.000					2.75	0.49	2.75	0.49		
R46	45	0.171	328.77	56.28			1.000					2.75	0.47	2.75	0.47		
R47	46	0.165	328.77	54.12			1.000					2.75	0.45	2.75	0.45		
R48	47	0.158	328.77	52.04			1.000					2.75	0.44	2.75	0.44		
R49	48	0.152	328.77	50.04			1.000					2.75	0.42	2.75	0.42		
R50	49	0.146	328.77	48.11			1.000					2.75	0.40	2.75	0.40		
R51	50	0.141	328.77	46.26			1.000					2.75	0.39	2.75	0.39		
R52	51	0.135	328.77	44.48			1.000					2.75	0.37	2.75	0.37		
R53	52	0.130	328.77	42.77			1.000					2.75	0.36	2.75	0.36		
R54	53	0.125	328.77	41.13			1.000					2.75	0.34	2.75	0.34		
R55	54	0.120	328.77	39.55			1.000					2.75	0.33	2.75	0.33		
R56	55	0.116	328.77	38.02			1.000					2.75	0.32	2.75	0.32		
R57	56	0.111	328.77	36.56			1.000					2.75	0.31	2.75	0.31		
R58	57	0.107	328.77	35.16			1.000					2.75	0.29	2.75	0.29		
R59	58	0.103	328.77	33.80	1.48		1.000					2.75	0.28	2.75	0.28		
R60	59	0.099	176.16	17.42			1.000					1.89	0.19	1.89	0.19		
R61	60	0.095	176.16	16.75	3.25		1.000					1.89	0.18	1.89	0.18		
合計				18066.07	6187.58	4.73	6192.31		1212.44	314.42	1526.86	1756.92	151.25	51.25	1678.11	1808.17	3.42

【最上川総合水系環境整備事業（水系全体・残事業：R2～R11・感度分析（残事業費－10%））】

費用対効果

費用対効果算出結果（最上川水系全体：残事業）感度分析（残事業費－10%）

費用便益比(B/C)		3.7		純現在価値(NPV)		4,501.02 百万円		経済的内部収益率(EIRR)		10.17%						
社会的割引率 4.00%																
期 間	年度	t	社会的 割引率	便 益			デフレーター	費 用				費用 便益比 B/C				
				便益	現在価値 ①	残存価値 ②		計(=B) ①+②	建設費③				維持管理費④			
								国交省	自治体	小計	現在価値	費用	現在価値	費用	現在価値	
事業 期間	H7	-24	2.563				1.065									
	H8	-23	2.465				1.069									
	H9	-22	2.370				1.064									
	H10	-21	2.279				1.086									
	H11	-20	2.191				1.097									
	H12	-19	2.107				1.100									
	H13	-18	2.026				1.127									
	H14	-17	1.948				1.143									
	H15	-16	1.873				1.143									
	H16	-15	1.801				1.139									
	H17	-14	1.732				1.133									
	H18	-13	1.665				1.120									
	H19	-12	1.601				1.103									
	H20	-11	1.539				1.070									
	H21	-10	1.480				1.105	330.71		330.71	541.03			330.71	541.03	
	H22	-9	1.423				1.104	100.81		100.81	158.42			100.81	158.42	
	H23	-8	1.369				1.082	17.43		17.43	25.81			17.43	25.81	
	H24	-7	1.316				1.089	18.29		18.29	26.20			18.29	26.20	
	H25	-6	1.265				1.065	11.62		11.62	15.66			11.62	15.66	
	H26	-5	1.217				1.031	10.56	3.30	13.86	17.39			13.86	17.39	
	H27	-4	1.170				1.023		2.49	2.49	2.98			2.49	2.98	
	H28	-3	1.125				1.023		3.38	3.38	3.89			3.38	3.89	
	H29	-2	1.082				1.000	44.96	14.71	59.67	64.54			59.67	64.54	
	H30	-1	1.040				1.000	50.52	27.29	77.81	80.92			77.81	80.92	
	R01	0	1.000				1.000	49.73	133.35	183.08	183.08			183.08	183.08	
	R02	1	0.962				1.000	93.19	19.77	112.96	108.61			112.96	108.61	
	R03	2	0.925				1.000	115.45	80.73	196.18	181.38			196.18	181.38	
	R04	3	0.889				1.000	114.30	1.88	116.18	103.28			116.18	103.28	
	R05	4	0.855	148.48	126.92	126.92	1.000	90.41	1.88	92.30	78.89	0.86	0.74	93.16	79.63	
	R06	5	0.822	150.17	123.43	123.43	1.000	43.28	2.02	45.30	37.23	0.86	0.71	46.16	37.94	
R07	6	0.790	326.33	257.91	257.91	1.000					2.75	2.17	2.75	2.17		
R08	7	0.760	326.33	247.99	247.99	1.000					2.75	2.09	2.75	2.09		
R09	8	0.731	326.33	238.45	238.45	1.000	16.12		16.12	11.78	2.75	2.01	18.87	13.79		
R10	9	0.703	328.77	230.99	230.99	1.000					2.75	1.93	2.75	1.93		
R11	10	0.676	328.77	222.11	222.11	1.000					2.75	1.86	2.75	1.86		
全体 供用 後の 評価 期間 50年	R12	11	0.650	328.77	213.56	213.56	1.000					2.75	1.79	2.75	1.79	
	R13	12	0.625	328.77	205.35	205.35	1.000					2.75	1.72	2.75	1.72	
	R14	13	0.601	328.77	197.45	197.45	1.000					2.75	1.65	2.75	1.65	
	R15	14	0.577	328.77	189.86	189.86	1.000					2.75	1.59	2.75	1.59	
	R16	15	0.555	328.77	182.55	182.55	1.000					2.75	1.53	2.75	1.53	
	R17	16	0.534	328.77	175.53	175.53	1.000					2.75	1.47	2.75	1.47	
	R18	17	0.513	328.77	168.78	168.78	1.000					2.75	1.41	2.75	1.41	
	R19	18	0.494	328.77	162.29	162.29	1.000					2.75	1.36	2.75	1.36	
	R20	19	0.475	328.77	156.05	156.05	1.000					2.75	1.31	2.75	1.31	
	R21	20	0.456	328.77	150.05	150.05	1.000					2.75	1.26	2.75	1.26	
	R22	21	0.439	328.77	144.28	144.28	1.000					2.75	1.21	2.75	1.21	
	R23	22	0.422	328.77	138.73	138.73	1.000					2.75	1.16	2.75	1.16	
	R24	23	0.406	328.77	133.39	133.39	1.000					2.75	1.12	2.75	1.12	
	R25	24	0.390	328.77	128.26	128.26	1.000					2.75	1.07	2.75	1.07	
	R26	25	0.375	328.77	123.33	123.33	1.000					2.75	1.03	2.75	1.03	
	R27	26	0.361	328.77	118.58	118.58	1.000					2.75	0.99	2.75	0.99	
	R28	27	0.347	328.77	114.02	114.02	1.000					2.75	0.95	2.75	0.95	
	R29	28	0.333	328.77	109.64	109.64	1.000					2.75	0.92	2.75	0.92	
	R30	29	0.321	328.77	105.42	105.42	1.000					2.75	0.88	2.75	0.88	
	R31	30	0.308	328.77	101.37	101.37	1.000					2.75	0.85	2.75	0.85	
	R32	31	0.296	328.77	97.47	97.47	1.000					2.75	0.82	2.75	0.82	
	R33	32	0.285	328.77	93.72	93.72	1.000					2.75	0.78	2.75	0.78	
	R34	33	0.274	328.77	90.11	90.11	1.000					2.75	0.75	2.75	0.75	
	R35	34	0.264	328.77	86.65	86.65	1.000					2.75	0.72	2.75	0.72	
	R36	35	0.253	328.77	83.32	83.32	1.000					2.75	0.70	2.75	0.70	
	R37	36	0.244	328.77	80.11	80.11	1.000					2.75	0.67	2.75	0.67	
	R38	37	0.234	328.77	77.03	77.03	1.000					2.75	0.64	2.75	0.64	
	R39	38	0.225	328.77	74.07	74.07	1.000					2.75	0.62	2.75	0.62	
	R40	39	0.217	328.77	71.22	71.22	1.000					2.75	0.60	2.75	0.60	
	R41	40	0.208	328.77	68.48	68.48	1.000					2.75	0.57	2.75	0.57	
R42	41	0.200	328.77	65.85	65.85	1.000					2.75	0.55	2.75	0.55		
R43	42	0.193	328.77	63.31	63.31	1.000					2.75	0.53	2.75	0.53		
R44	43	0.185	328.77	60.88	60.88	1.000					2.75	0.51	2.75	0.51		
R45	44	0.178	328.77	58.54	58.54	1.000					2.75	0.49	2.75	0.49		
R46	45	0.171	328.77	56.28	56.28	1.000					2.75	0.47	2.75	0.47		
R47	46	0.165	328.77	54.12	54.12	1.000					2.75	0.45	2.75	0.45		
R48	47	0.158	328.77	52.04	52.04	1.000					2.75	0.44	2.75	0.44		
R49	48	0.152	328.77	50.04	50.04	1.000					2.75	0.42	2.75	0.42		
R50	49	0.146	328.77	48.11	48.11	1.000					2.75	0.40	2.75	0.40		
R51	50	0.141	328.77	46.26	46.26	1.000					2.75	0.39	2.75	0.39		
R52	51	0.135	328.77	44.48	44.48	1.000					2.75	0.37	2.75	0.37		
R53	52	0.130	328.77	42.77	42.77	1.000					2.75	0.36	2.75	0.36		
R54	53	0.125	328.77	41.13	41.13	1.000					2.75	0.34	2.75	0.34		
R55	54	0.120	328.77	39.55	39.55	1.000					2.75	0.33	2.75	0.33		
R56	55	0.116	328.77	38.02	38.02	1.000					2.75	0.32	2.75	0.32		
R57	56	0.111	328.77	36.56	36.56	1.000					2.75	0.31	2.75	0.31		
R58	57	0.107	328.77	35.16	35.16	1.000					2.75	0.29	2.75	0.29		
R59	58	0.103	328.77	33.80	1.21 35.02	1.000					2.75	0.28	2.75	0.28		
R60	59	0.099	176.16	17.42	17.42	1.000					1.89	0.19	1.89	0.19		
R61	60	0.095	176.16	16.75	2.66 19.40	1.000					1.89	0.18	1.89	0.18		
合計				18068.47	6189.50	3.87	6193.37	1107.38	290.80	1398.18	1641.11	151.25	51.25	1549.43	1692.35	3.66













## 事業費の内訳書

### 河川事業

事業名	最上川総合水系環境整備事業（全体事業費）
-----	----------------------

※（ ）欄に残事業費、全体事業費の別を記入すること。

評価年度	R1	再評価
------	----	-----

※評価の種類（新規事業採択時評価、再評価、完了後の事後評価）の別を記入すること。

区分	費目	工種	単位	数量	金額（百万円）	備考
工事費			式	1	5,323.2	
	本工事費		式	1	5,323.2	
		真室川環境整備事業	式	1	737.0	護岸・根固、高水敷整正、管理用通路 等
		いやしの里づくり	式	1	51.5	高水敷整正、管理用通路、階段、坂路
		大石田護岸	式	1	381.0	護岸・根固、高水敷整正、管理用通路 等
		古口地区水辺プラザ	式	1	79.0	護岸・根固、散策路、高水敷整正 等
		本合海地区水辺プラザ	式	1	129.0	護岸・根固、散策路、高水敷整正
		せせらぎ公園	式	1	80.0	護岸・根固、高水敷整正
		馬見ヶ崎親水護岸	式	1	140.0	護岸・根固、高水敷整正
		谷地地区水辺プラザ	式	1	89.8	護岸・根固、河道整正、周辺整備
		大江地区水辺プラザ	式	1	107.3	多自然型護岸、管理用通路、周辺整備
		寒河江地区水辺プラザ	式	1	203.7	護岸・根固、散策路、管理用通路
		中山地区水辺プラザ	式	1	62.0	多自然型護岸、管理用通路
		糠野目水辺の楽校	式	1	132.0	護岸・根固、管理用通路、坂路、河道整正
		窪田水辺の楽校	式	1	270.0	護岸・根固、側帯、魚道改良・設置 等
		朝日地区水辺プラザ	式	1	139.0	管理用通路、階段、坂路、河道整正 等
		フットパスながい	式	1	52.0	管理用通路、小橋梁、河川横断施設 等
		フットパスしらたか	式	1	20.0	管理用通路、案内板
		フットパスおおえ	式	1	35.0	管理用通路、小橋梁、河川横断施設 等
		フットパスさがえ	式	1	20.0	管理用通路、小橋梁、案内板
		フットパスむらやま	式	1	47.0	管理用通路、階段、河道整正、案内板
		朝日地区かわまちづくり	式	1	59.0	フットパス（散策路）、案内板
		河北町かわまちづくり	式	1	159.0	管理用通路、低水護岸、階段
		清川地区かわまちづくり	式	1	151.0	管理用通路、坂路、避難誘導看板
		長井地区かわまちづくり（国）	式	1	589.3	管理用通路、階段、低水護岸、側帯 等
		長井地区かわまちづくり（市）	式	1	210.5	案内看板、休憩施設、河川緑地公園 等
		須川かわまちづくり（国）	式	1	285.6	管理用通路、高水敷整正、低水護岸 等
		須川かわまちづくり（市）	式	1	25.8	パークゴルフ場、多目的広場、グラウンドゴルフ場 等
		寒河江地区かわまちづくり（国）	式	1	244.0	階段、坂路、管理用通路、高水敷整正 等
		寒河江地区かわまちづくり（市）	式	1	97.7	オープンデッキ、案内板、レンタルステーション 等
	附帯工事費		式	1	3.6	
	用地費及び補償費		式	1	5.0	
	間接経費		式	1	892.4	
	工事諸費		式	1	547.1	
	事業費計		式	1	6,045.2	

維持管理費	式	1	1,186.0	
-------	---	---	---------	--

※1 事業費については、事業の施工状況を踏まえて再評価ごとに適宜見直すこと。

※2 「工種」及び「金額」については、原則、治水経済調査マニュアル（案）に準拠して記載すること。

※3 上記によらないものについては、過去の類似の実績等に基づき記載すること。

※4 備考欄に、一式計上している工種の内容等を記載すること。

## 事業費の内訳書

### 河川事業

事業名	最上川総合水系環境整備事業（残事業費）
-----	---------------------

※（ ）欄に残事業費、全体事業費の別を記入すること。

評価年度	R1	再評価
------	----	-----

※評価の種類（新規事業採択時評価、再評価、完了後の事後評価）の別を記入すること。

区分	費目	工種	単位	数量	金額（百万円）	備考	
工事費			式	1	485.9		
	本工事費		式	1	485.9		
		長井地区かわまちづくり（国）	式	1	112.0	管理用通路、階段、低水護岸、側帯 等	
		長井地区かわまちづくり（市）	式	1	32.2	案内看板、休憩施設、河川緑地公園 等	
		寒河江地区かわまちづくり（国）	式	1	244.0	階段、坂路、管理用通路、高水敷整正 等	
		寒河江地区かわまちづくり（市）	式	1	97.7	オープンデッキ、案内看板、自由広場 等	
		附帯工事費		式	1	0.0	
		用地費及び補償費		式	1	0.0	
	間接経費		式	1	125.0		
	工事諸費		式	1	88.0		
	事業費 計		式	1	698.9		

維持管理費	式	1	163.4	
-------	---	---	-------	--

- ※1 事業費については、事業の施工状況を踏まえて再評価ごとに適宜見直すこと。
- ※2 「工種」及び「金額」については、原則、治水経済調査マニュアル（案）に準拠して記載すること。
- ※3 上記によらないものについては、過去の類似の実績等に基づき記載すること。
- ※4 備考欄に、一式計上している工種の内容等を記載すること。

## 最上川の「長井地区かわまちづくり事業」 に関するアンケート調査のお願い

令和元年8月

国土交通省東北地方整備局 山形河川国道事務所

日頃より国土交行政に御理解・御協力いただき、誠にありがとうございます。

国土交通省東北地方整備局 山形河川国道事務所では、長井市の最上川沿川において、「長井地区かわまちづくり事業」として、まちづくりと連携した賑わいのある河川空間の整備を行うため、平成21年より事業を進めています。

このアンケート調査は、地域の皆様のご意見をもとに事業の効果等を明らかにし、事業を評価するために実施するものです。

アンケートは最上川をご存じであると思われる最上川の長井地区から概ね12km圏内の地域にお住まいの方をお願いしております。

お忙しいところ誠に恐れ入りますが、本アンケート調査の目的を御理解いただき、御協力下さいますようお願い申し上げます。

### 【ご記入に際して】

- このアンケートはあなたの世帯の中で主な収入を得ておられる方、またはそれに準じる方（主にその配偶者）がお答えください。
- お答えは調査票に直接ご記入ください。
- ご記入いただきました調査票は、同封の返信用封筒に入れ、9月2日（月）までにご投函くださいますようお願いいたします。

### 【個人情報の取扱いについて】

- このアンケートは、住民基本台帳から無作為に抽出した、最上川周辺の自治体にお住まいの世帯にお送りしております。
- この調査にご回答いただいた内容は全て統計的に処理しますので、個々の数値やご意見が公表されることは決してありません。
- また、本調査の目的以外に使用されることも決してありません。

### 【アンケート調査についてのお問い合わせ先】

- 本アンケート調査について不明な点がございましたら、下記までお問い合わせください。

国土交通省 東北地方整備局 山形河川国道事務所 工務第一課

担当：佐藤（さとう）、芳賀（はが）

TEL：023-688-8929 （土・日・祝を除く9：00～17：00）

FAX：023-688-8393

長井地区かわまちづくり事業に関するアンケート（調査票）

別紙の「説明資料」をご覧ください、下記の質問にお答えください。

問1 あなたは長井市の最上川沿川において、説明資料で示したような事業が実施されていることをご存じでしたか。あてはまるものを1つお選びください。

1. よく知っている
2. ある程度知っている
3. かわまちづくりの実施場所は知っているが、事業が行われていることは知らなかった
4. かわまちづくりの実施場所のことも知らなかった
5. 最上川のことも知らなかった

問2 最上川の利用状況についてお伺いします。あなたは現在、長井地区かわまちづくりの実施場所の堤防や河川敷をどのくらいの頻度で訪れていますか。あてはまるものを1つお選びください。

- |         |            |             |
|---------|------------|-------------|
| 1. ほぼ毎日 | 2. 週に数回    | 3. 月に数回     |
| 4. 年に数回 | 5. 数年に1回程度 | 6. 訪れたことがない |

問3 問2で「訪れたことがある」と回答された方にお伺いします。

最上川を訪れた目的は何ですか。あてはまるものを全てお選びください。

「13. その他」の場合、( )の中に具体的にお書きください。

- |              |             |                 |
|--------------|-------------|-----------------|
| 1. 散歩・ジョギング  | 2. サイクリング   | 3. フットパスウォーク    |
| 4. 水あそび      | 5. 釣り       | 6. カヌー・船下り      |
| 7. サッカー・野球   | 8. お花見      | 9. 自然観察、環境体験学習等 |
| 10. グラウンドゴルフ | 11. イベント・観光 | 12. バーベキュー・芋煮会  |
| 13. その他 ( )  |             |                 |

問4 最上川の将来の利用状況についてお伺いします。あなたは説明資料に示した整備が完成した場合、長井地区かわまちづくりの実施場所にどのくらいの頻度で訪れたいと思いますか。あてはまるものを1つお選びください。

「7. その他」の場合、( )の中に具体的にお書きください。

- |            |            |               |
|------------|------------|---------------|
| 1. ほぼ毎日    | 2. 週に数回    | 3. 月に数回       |
| 4. 年に数回    | 5. 数年に1回程度 | 6. 訪れたいとは思わない |
| 7. その他 ( ) |            |               |

【長井地区かわまちづくり アンケート調査票(3/9)】

問5 この事業について、お伺いします。

(1) あなたは、この事業を良い事業（あなたやあなたの世帯にとって効果がある）であると思いますか。あてはまるものを1つお選びください。

1. 良いと思う

2. 良くないと思う



(2) (1) で「1. 良いと思う」とお答えになった方にお伺いします。

その理由は何ですか。あてはまるものをいくつでもお選びください。

「9. その他」の場合、( ) の中に具体的にお書き下さい。

1. 最上川・置賜白川沿いを連続して散策できるから
2. 最上川・置賜白川沿いで休憩したり景色を眺めたりできるから
3. 最上川・置賜白川の水辺に近づくことができるから
4. 賑わいのあるまちづくりにつながるから
5. 自分の親類や子孫、友人など、他の人や将来の世代にとっていいことだと思うから
6. 利用しやすくなること自体がいいことだと思うから
7. 自分の世帯にとって事業の意味は無いが、なんとなく良い事業だと思うから
8. その他 ( )



**【重要】ここからは仮定の質問です。説明文をよくお読みになったうえでお答え下さい。**

実際には、このような事業は税金によって実施されています。  
 ここでは、事業の効果を金額に置き換えて評価するために、**仮に「事業が税金ではなく、各世帯から負担金を集めて事業が行われるという仕組みがあるとしたら」という状況を想像してください。**  
**これはあくまでも事業の効果を評価するためのこのアンケート上での仮定であり、実際に回答金額をご負担するような仕組みが考えられているわけではありません。また、この回答をもとに、実際に負担金を徴収することは一切ありません。**

【状況 A(事業を実施しなかった場合)】	【状況 B(事業を実施した場合)】
<ul style="list-style-type: none"> <li>説明資料の事業を実施しなかった場合、散策路（フットパス）が連続していないため、河川敷や川沿いが歩きにくい状況となります。</li> <li>堤防に階段や坂路が少なく、幅もせまいため、まちから川に近づきにくい状況です。</li> </ul>	<ul style="list-style-type: none"> <li>説明資料の事業を実施した場合、河川敷を連続して散策することができるようになります。</li> <li>堤防に幅の広い階段や坂路が整備され、河川敷や川沿いに近づきやすくなります。</li> </ul>
 <p>散策路（フットパス）が無く、通行しづらい状況です。</p>	 <p>散策路（フットパス）を利用して、川沿いを散策することができます。</p>
 <p>河川敷から水路に近づきづらい状況です。</p>	 <p>水路が最上川とつながり、親水護岸が整備されて、カヌー・ボートが通行できます。</p>
 <p>階段の幅がせまく堤防に上がりづらい状況です。</p>	 <p>階段の幅が広くなり、手すりが整備されて、堤防に上がりやすくなります。</p>
 <p>水辺に近づきづらい状況です。  <small>置賜白川</small>  <small>最上川</small></p>	 <p>親水護岸が整備され、水辺に近づきやすくなります。  <small>整備イメージ</small>  <small>置賜白川</small>  <small>最上川</small></p>

《以下の点にご注意ください》

- 負担金は、説明資料の事業の実施と維持管理のためにのみ使われると仮定します。
- 事業を実施した場合の負担金は、将来にわたって維持・管理をしていく費用にも充てるため、あなたが現在の地域にお住まいの間、ずっとお支払いいただくものと仮定します

【長井地区かわまちづくり アンケート調査票(5/9)】

問6 次の(1)～(8)に、【状況B(事業を実施した場合)】の負担金の額を具体的に示します。あなたはそれぞれについて、【状況A(事業を実施しなかった場合)】と【状況B(事業を実施した場合)】のどちらが望ましいかを考え、望ましいと思う方の番号をお選びください。

※なお、負担金は今の地域にお住まいの間、負担していただくものと仮定します。そのため、負担金の分だけあなたの世帯で使うことのできるお金が減ることを、じゅうぶん念頭においてお答え下さい。

【回答例】

例1:「毎月200円」まで負担金を支払うと考えた場合

⇒(1)～(4)は「2. 支払う(状況Bが良い)」に○をつけてください。

⇒(5)～(8)は「1. 支払わない(状況Aが良い)」に○をつけてください。

例2:「毎月4,000円」まで負担金を支払うと考えた場合

⇒(1)～(8)の全てで「2. 支払う(状況Bが良い)」に○をつけてください。

例3:「負担金を支払いたくない」と考えた場合

⇒(1)～(8)の全てで「1. 支払わない(状況Aが良い)」に○をつけてください。

全ての質問について回答ください。

(1) もし、あなたの世帯の負担が毎月30円(年間当たり360円)の場合

1. 支払わない(状況Aが良い) 2. 支払う(状況Bが良い)

(2) もし、あなたの世帯の負担が毎月50円(年間当たり600円)の場合

1. 支払わない(状況Aが良い) 2. 支払う(状況Bが良い)

(3) もし、あなたの世帯の負担が毎月100円(年間当たり1,200円)の場合

1. 支払わない(状況Aが良い) 2. 支払う(状況Bが良い)

(4) もし、あなたの世帯の負担が毎月200円(年間当たり2,400円)の場合

1. 支払わない(状況Aが良い) 2. 支払う(状況Bが良い)

(5) もし、あなたの世帯の負担が毎月500円(年間当たり6,000円)の場合

1. 支払わない(状況Aが良い) 2. 支払う(状況Bが良い)

(6) もし、あなたの世帯の負担が毎月1,000円(年間当たり12,000円)の場合

1. 支払わない(状況Aが良い) 2. 支払う(状況Bが良い)

(7) もし、あなたの世帯の負担が毎月2,000円(年間当たり24,000円)の場合

1. 支払わない(状況Aが良い) 2. 支払う(状況Bが良い)

(8) もし、あなたの世帯の負担が毎月4,000円(年間当たり48,000円)の場合

1. 支払わない(状況Aが良い) 2. 支払う(状況Bが良い)

【長井地区かわまちづくり アンケート調査票(6/9)】

問7 問6の(1)～(8)全てに「1.支払わない(状況Aがよい)」とお答えになった方にお伺いします。その理由は何ですか。あてはまるものを1つお選びください。

「5. その他」を選んだ場合、( )の中に具体的にお書き下さい。

- |  |
|--|
| <ol style="list-style-type: none"><li>1. 説明資料の事業は必要だと思うが、負担金を支払う価値はないと思うから</li><li>2. 説明資料の事業は必要ないと思うから</li><li>3. 世帯から負担金を集めるという仕組みに反対だから</li><li>4. これだけの情報では判断できないから</li><li>5. その他 ( )</li></ol> |
|--|

問8 問6のいずれかの設問で「2.支払う(状況Bがよい)」とお答えいただいた方にお伺いします。その理由は何ですか。あてはまるものを全てお選びください。

「7. その他」を選んだ場合、( )の中に具体的にお書き下さい。

- |  |
|--|
| <ol style="list-style-type: none"><li>1. 最上川・置賜白川沿いを散策したり、水辺に近づきやすくなるから</li><li>2. 最上川・置賜白川沿いでイベントを楽しむことができるから</li><li>3. かわとまちのネットワークが拡大し、地域交流が促進されるから</li><li>4. 最上川・置賜白川沿いやまちなかに賑わいが創出されるから</li><li>5. 川の水質が良くなるから</li><li>6. 自分や家族にとって価値はないが、他の世帯も払うのであれば仕方ないから</li><li>7. その他 ( )</li></ol> |
|--|

質問にお答え頂きましてありがとうございました。以上で仮定の質問は終わりです。  
引き続き、以降のアンケートにお答えください。





## 長井地区かわまちづくり事業について(1)

## 説明資料

### 「かわまちづくり」とは

- ・「かわまちづくり」とは、かわとまちが一体となった良好な水辺空間の形成を目指す取り組みのことです。
- ・山形県内では、町の主要スポーツであるカヌーに活用できる低水護岸や堤防階段等を整備した最上川河北地区や地域交流の拠点としてサイクリングロードや多目的広場を整備した須川などがあります。



低水護岸  
(山形県河北町 最上川)



サイクリングロード  
(山形県山形市 須川)

### 長井地区かわまちづくり事業の背景と目的

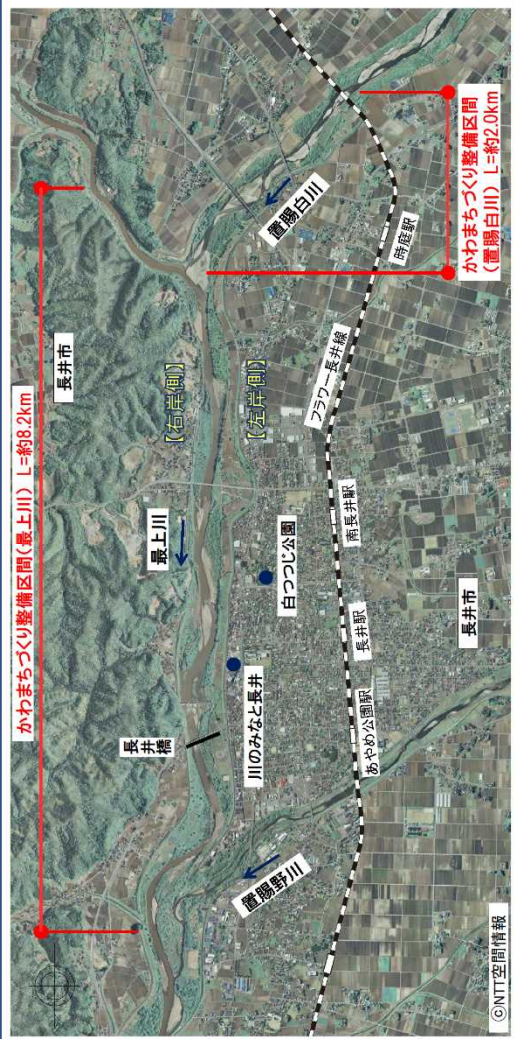
- ・長井市は、最上川、置賜白川、置賜野川の3河川に囲まれた「みずのまち」であるとともに、「最上川舟運」の港町として栄えたまちであり、街中には水路網が形成され、舟運で栄えた商家跡が多数存在しています。
- ・舟運時代の歴史や「みずのまち」としてのメリットを活用した、「かわ」と「まち」をつなぐ散策路(フットパス)等の整備や、イベントの拠点および桜つつみの整備・充実等による観光利用の促進が必要とされています。
- ・置賜白川沿川では、地域住民や市民団体が限られた河川空間を活用し、イベント等を開催していますが、活用できる空間が限られているため、グラウンドや緑地等の整備による地域交流の場の拡充が必要とされています。
- ・「長井地区かわまちづくり事業」は、国土交通省と長井市が連携しながら、舟運時代の川港として栄えた歴史を活かしたまちづくり計画と水辺が一体となった良好な空間を創出することを目的に、平成21年に事業が開始されました。平成29年には置賜白川沿川が事業箇所に加われ、長井のまちなかと置賜白川一帯の整備が進められています。



散策路(フットパス)

### 長井地区かわまちづくり事業の整備箇所

- ・整備箇所は、最上川および置賜白川の長井市内です。
- ・最上川の置賜野川合流点から置賜白川合流点上流までの左右岸区間、および置賜白川の最上川合流点からフラワー長井線橋梁までの左右岸区間で実施しています。

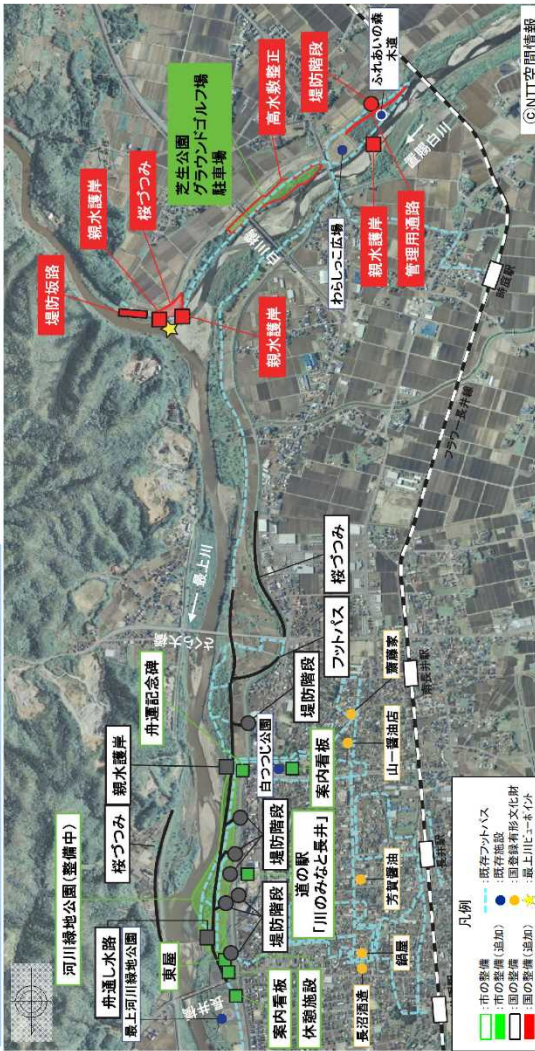




説明資料

長井地区かわまちづくり事業について(2)

「長井地区かわまちづくり事業」の内容



【整備内容】

事業内容	
国土交通省	管理用通路(散策路・フットパス)、堤防階段、堤防坂路、親水護岸、桜つつみ、舟通し水路、高水敷整正 等
長井市	案内看板、休憩施設、東屋、河川緑地公園、道の駅、芝生公園、グラウンドゴルフ場、駐車場 等

事業実施により期待される効果

- 長井市が整備した「道の駅 川のみなと長井」に隣接して河川緑地を整備し、散策路(フットパス)で各拠点とのネットワークを構築することで、かわとまちを一体としたさらなる観光振興が期待できます。
- 置賜白川沿いに親水護岸や緑地等の水辺空間を整備することで、子供たちや地域住民による自然体験活動の充実の他、新たなイベントの開催等、地域交流の活性化等が期待できます。

- まちなかと置賜白川沿いのフットパスを繋ぐことで、鉄道会社と連携し、フットパス愛好者向けの長距離フットパスを活用したイベントを開催するなど、まちなかと置賜白川沿川両地域の一層の活性化が期待できます。



	管理用通路 (散策路・フットパス)	舟通し水路	堤防階段	親水護岸
事業前				
事業後	<p>河川敷や水際を散策することができず</p>	<p>堰の上流から下流へカヌーやボートが通行できます</p>	<p>かわとまちの行き来がしやすくなります</p>	<p>水辺に近づきやすくなります</p> <p>整備イメージ</p>

## 最上川の「須川かわまちづくり事業」 に関するアンケート調査のお願い

令和元年8月

国土交通省東北地方整備局 山形河川国道事務所

日頃より国土交通行政に御理解・御協力いただき、誠にありがとうございます。

国土交通省東北地方整備局 山形河川国道事務所では、最上川支川である須川沿川において、「須川かわまちづくり事業」として、まちづくりと連携した賑わいのある河川空間の整備を行うため、平成 24 年より事業を進め、平成 29 年 7 月に事業が完成いたしました。

このアンケート調査は、地域の皆様のご意見をもとに事業の効果等を明らかにし、事業を評価するために実施するものです。

アンケートは須川をご存じであると思われる須川（国管理区間）から概ね 10km 圏内の地域にお住まいの方をお願いしております。

お忙しいところ誠に恐れ入りますが、本アンケート調査の目的を御理解いただき、御協力下さいますようお願い申し上げます。

### 【ご記入に際して】

- このアンケートはあなたの世帯の中で主な収入を得ておられる方、またはそれに準じる方（主にその配偶者）がお答えください。
- お答えは調査票に直接ご記入ください。
- ご記入いただきました調査票は、同封の返信用封筒に入れ、9月2日（月）までにご投函くださいますようお願いいたします。

### 【個人情報の取扱いについて】

- このアンケートは、住民基本台帳から無作為に抽出した、須川周辺の自治体にお住まいの世帯にお送りしております。
- この調査にご回答いただいた内容は全て統計的に処理しますので、個々の数値やご意見が公表されることは決してありません。
- また、本調査の目的以外に使用されることも決してありません。

### 【アンケート調査についてのお問い合わせ先】

- 本アンケート調査について不明な点がございましたら、下記までお問い合わせください。

国土交通省 東北地方整備局 山形河川国道事務所 工務第一課

担当：佐藤（さとう）、芳賀（はが）

TEL：023-688-8929 （土・日・祝を除く9：00～17：00）

FAX：023-688-8393

須川かわまちづくり事業に関するアンケート（調査票）

別紙の「説明資料」をご覧ください、下記の質問にお答えください。

問1 あなたは須川沿川において、説明資料で示したような事業が実施されていたことをご存じでしたか。  
あてはまるものを1つお選びください。

1. よく知っている
2. ある程度知っている
3. かわまちづくりの実施場所は知っているが、事業が行われていたことは知らなかった
4. かわまちづくりの実施場所のことも知らなかった
5. 須川のこと知らなかった

問2 須川の利用状況についてお伺いします。あなたは現在、須川かわまちづくり事業の実施場所の堤防  
や河川敷をどのくらいの頻度で訪れていますか。あてはまるものを1つお選びください。

- |         |            |             |
|---------|------------|-------------|
| 1. ほぼ毎日 | 2. 週に数回    | 3. 月に数回     |
| 4. 年に数回 | 5. 数年に1回程度 | 6. 訪れたことがない |

問3 問2で「訪れたことがある」と回答された方にお伺いします。  
須川を訪れた目的は何ですか。あてはまるものを全てお選びください。

「13. その他」の場合、( )の中に具体的にお書きください。

- |                     |                |                 |
|---------------------|----------------|-----------------|
| 1. 散歩・ジョギング         | 2. サイクリング      | 3. サッカー・野球      |
| 4. 水あそび             | 5. 釣り          | 6. カヌー・船下り      |
| 7. イベント             | 8. お花見         | 9. 自然観察、環境体験学習等 |
| 10. グラウンドゴルフ・パークゴルフ | 11. バーベキュー・芋煮会 |                 |
| 12. 花火大会            | 13. その他 ( )    |                 |

問4 須川の事業実施前の利用状況についてお伺いします。あなたは説明資料に示した整備が完了する前  
(平成29年以前)、須川かわまちづくり事業の実施場所にどのくらいの頻度で訪れていましたか。  
あてはまるものを1つお選びください。

「7. その他」の場合、( )の中に具体的にお書きください。

- |            |            |               |
|------------|------------|---------------|
| 1. ほぼ毎日    | 2. 週に数回    | 3. 月に数回       |
| 4. 年に数回    | 5. 数年に1回程度 | 6. 訪れたことがなかった |
| 7. その他 ( ) |            |               |



【須川かわまちづくり アンケート調査票(3/9)】

問5 この事業について、お伺いします。

(1) あなたは、この事業を良い事業（あなたやあなたの世帯にとって効果がある）であると思いますか。あてはまるものを1つお選びください。

1. 良いと思う

2. 良くないと思う



(2) (1)で「1. 良いと思う」とお答えになった方にお伺いします。

その理由は何ですか。あてはまるものをいくつでもお選びください。

「9. その他」の場合、( )の中に具体的にお書き下さい。

1. 須川沿いを連続して散歩できるから

2. 須川の河川敷でスポーツができるから

3. 須川沿いで休憩したり景色を眺めたりできるから

4. 須川の水辺に近づくことができるから

5. 賑わいのあるまちづくりにつながるから

6. 自分の親類や子孫、友人など、他の人や将来の世代にとっていいことだと思うから

7. 利用しやすくなること自体がいいことだと思うから

8. 自分の世帯にとって事業の意味は無いが、なんとなく良い事業だと思うから

9. その他 ( )

**【重要】** ここからは**仮定の質問**です。説明文をよくお読みになったうえでお答え下さい。

実際には、このような事業は税金によって実施されています。  
 ここでは、事業の効果を金額に置き換えて評価するために、仮に「事業が税金ではなく、各世帯から負担金を集めて事業が行われるという仕組みがあるとしたら」という状況を想像してください。  
 これはあくまでも事業の効果を評価するためのこのアンケート上での仮定であり、実際に回答金額をご負担するような仕組みが考えられているわけではありません。また、この回答をもとに、実際に負担金を徴収することは一切ありません。

【状況 A(事業を実施しなかった場合)】	【状況 B(事業を実施した場合)】
<ul style="list-style-type: none"> <li>説明資料の事業を実施しなかった場合、散策路・サイクリングロードが連続していないため、河川敷や川沿いが歩きにくい状況となります。</li> <li>河川敷には草木が茂り、水辺に近づきにくく、野球やパークゴルフ等のスポーツを行うことも困難な状況です。</li> </ul>	<ul style="list-style-type: none"> <li>説明資料の事業を実施した場合、河川敷を連続して散策したり、サイクリングすることができますようになります。</li> <li>河川敷では野球やパークゴルフ等の各種スポーツや芋煮会を楽しむことができますようになります。</li> </ul>
 <p>散策路・サイクリングロードが無く、通行しづらい状況です。</p>	 <p>散策路・サイクリングロードを利用して、川沿いを散策・サイクリングすることができます。</p> <p>サイクリングロード利用状況</p>
 <p>草木が茂り、河川敷に立ち入ることが困難な状況です。</p>	 <p>河川敷にパークゴルフ場が整備され、地域交流の場として利用することができます。</p> <p>パークゴルフ場利用状況</p>
 <p>坂路や階段がなく堤防から河川敷に立ち入ることが困難な状況です。</p>	 <p>坂路が整備され、川に訪れた人が堤防から河川敷や水辺に近づくことができます。</p>
 <p>草木が茂り、河川敷に立ち入ることが困難な状況です。</p>	 <p>河川敷に多目的の広場が整備され、各種スポーツやイベントの場として利用することができます。</p> <p>多目的広場利用状況</p>

《以下の点にご注意ください》

- ・負担金は、説明資料の事業の実施と維持管理のためにのみ使われると仮定します。
- ・事業を実施した場合の負担金は、将来にわたって維持・管理をしていく費用にも充てるため、あなたが現在の地域にお住まいの間、ずっとお支払いいただくものと仮定します。

【須川かわまちづくり アンケート調査票(5/9)】

問 6 次の(1)～(7)に、【状況 B (事業を実施した場合)】の負担金の額を具体的に示します。あなたはそれぞれについて、【状況 A (事業を実施しなかった場合)】と【状況 B (事業を実施した場合)】のどちらが望ましいかを考え、望ましいと思う方の番号をお選びください。

※なお、負担金は今の地域にお住まいの間、負担していただくものと仮定します。そのため、負担金の分だけあなたの世帯で使うことのできるお金が減ることを、じゅうぶん念頭においてお答え下さい。

【回答例】

例 1 : 「毎月 200 円」まで負担金を支払うと考えた場合

⇒ (1)～(4)は「2. 支払う (状況 B がよい)」に○をつけてください。

⇒ (5)～(7)は「1. 支払わない (状況 A がよい)」に○をつけてください。

例 2 : 「毎月 2,000 円」まで負担金を支払うと考えた場合

⇒ (1)～(7)の全てで「2. 支払う (状況 B がよい)」に○をつけてください。

例 3 : 「負担金を支払いたくない」と考えた場合

⇒ (1)～(7)の全てで「1. 支払わない (状況 A がよい)」に○をつけてください。

(1) もし、あなたの世帯の負担が毎月 20 円 (年間当たり 240 円) の場合

1. 支払わない (状況 A がよい)    2. 支払う (状況 B がよい)

(2) もし、あなたの世帯の負担が毎月 50 円 (年間当たり 600 円) の場合

1. 支払わない (状況 A がよい)    2. 支払う (状況 B がよい)

(3) もし、あなたの世帯の負担が毎月 100 円 (年間当たり 1,200 円) の場合

1. 支払わない (状況 A がよい)    2. 支払う (状況 B がよい)

(4) もし、あなたの世帯の負担が毎月 200 円 (年間当たり 2,400 円) の場合

1. 支払わない (状況 A がよい)    2. 支払う (状況 B がよい)

(5) もし、あなたの世帯の負担が毎月 500 円 (年間当たり 6,000 円) の場合

1. 支払わない (状況 A がよい)    2. 支払う (状況 B がよい)

(6) もし、あなたの世帯の負担が毎月 1,000 円 (年間当たり 12,000 円) の場合

1. 支払わない (状況 A がよい)    2. 支払う (状況 B がよい)

(7) もし、あなたの世帯の負担が毎月 2,000 円 (年間当たり 24,000 円) の場合

1. 支払わない (状況 A がよい)    2. 支払う (状況 B がよい)

全ての質問に回答してください。



【須川かわまちづくり アンケート調査票(6/9)】

問7 問6の(1)～(7)全てに「1.支払わない(状況Aがよい)」とお答えになった方にお伺いします。その理由は何ですか。あてはまるものを1つお選びください。

「5. その他」を選んだ場合、( )の中に具体的にお書き下さい。

1. 説明資料の事業は必要だと思うが、負担金を支払う価値はないと思うから
2. 説明資料の事業は必要ないと思うから
3. 世帯から負担金を集めるという仕組みに反対だから
4. これだけの情報では判断できないから
5. その他 ( )

問8 問6のいずれかの設問で「2.支払う(状況Bがよい)」とお答えいただいた方にお伺いします。その理由は何ですか。あてはまるものを全てお選びください。

「7. その他」を選んだ場合、( )の中に具体的にお書き下さい。

1. 須川沿いを散策したり、水辺に近づきやすくなるから
2. パークゴルフ等の各種スポーツやイベントを楽しむことができるから
3. かわとまちのネットワークが構築され、地域交流が促進されるから
4. 須川沿いやまちなかに賑わいが創出されるから
5. 川の水質が良くなるから
6. 自分や家族にとって価値はないが、他の世帯も払うのであれば仕方ないから
7. その他 ( )

質問にお答え頂きましてありがとうございました。以上で**仮定の質問**は終わりです。  
引き続き、以降のアンケートにお答えください。



## 須川かわまちづくり事業について(1)

### 説明資料

#### 「かわまちづくり」とは

- ・「かわまちづくり」とは、かわまちが一体となった良好な水辺空間の形成を目指す取り組みのことです。
- ・山形県内では、観光資源を巡る散策路の整備などを行った最上川長井地区や、町の主要スポーツであるカヌーに活用できる低水護岸や堤防階段等を整備した河北地区などがあります。



散策路  
(山形県長井市 最上川)



低水護岸  
(山形県河北町 最上川)

#### 須川かわまちづくり事業の背景と目的

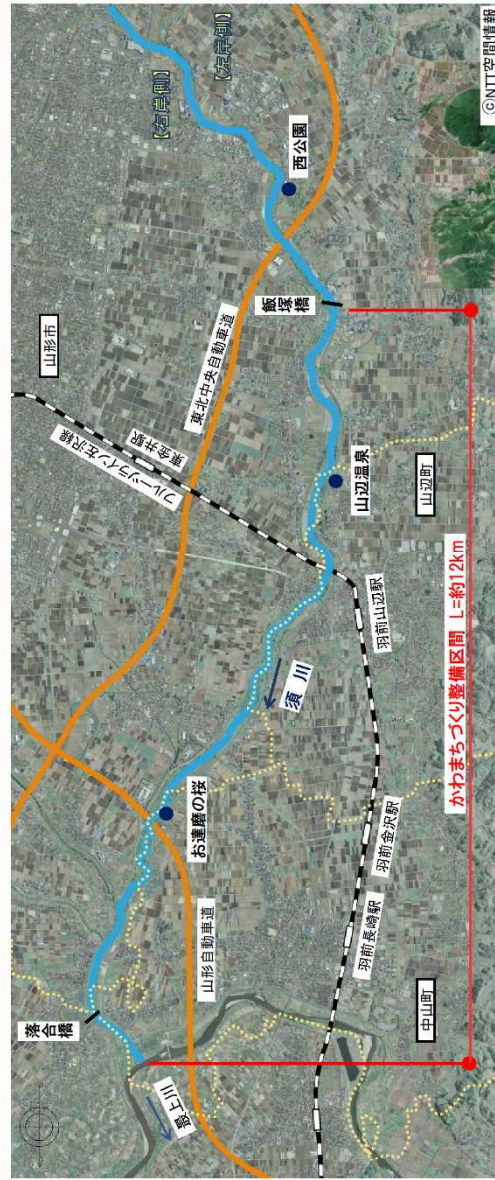
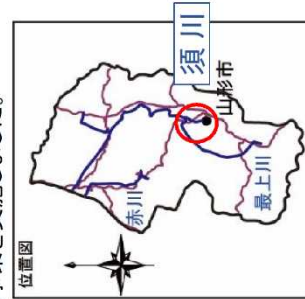
- ・須川の高水敷では、多目的グラウンド、パークゴルフ場、広場・緑地などが点在し、地域のレジャー・スポーツ空間として活用されているとともに、秋の風物詩となっている芋煮会シーズンにも賑わいを見せています。
- ・さらに、須川の周辺地域では、須川を活用した地域活性化に取り組みしており、須川の上下流のネットワーク構築を目的としたサイクリングロードや地域交流できる魅力的な川辺の空間の整備が望まれていました。
- ・「須川かわまちづくり事業」は、国土交通省と山形市が連携しながら、地域住民が健康増進の場、癒しの場として活用しながら地域交流できる川辺の空間の創出を目的に、平成24年よりサイクリングロードやパークゴルフ場、多目的広場等の整備を進め、平成29年に完成しました。



パークゴルフ場

#### 須川かわまちづくり事業の整備箇所

- ・整備箇所は、山形市と中山町・山辺町の境界付近にある須川です。
- ・須川の最上川合流点から飯塚橋までの左右岸区間で事業を実施しました。

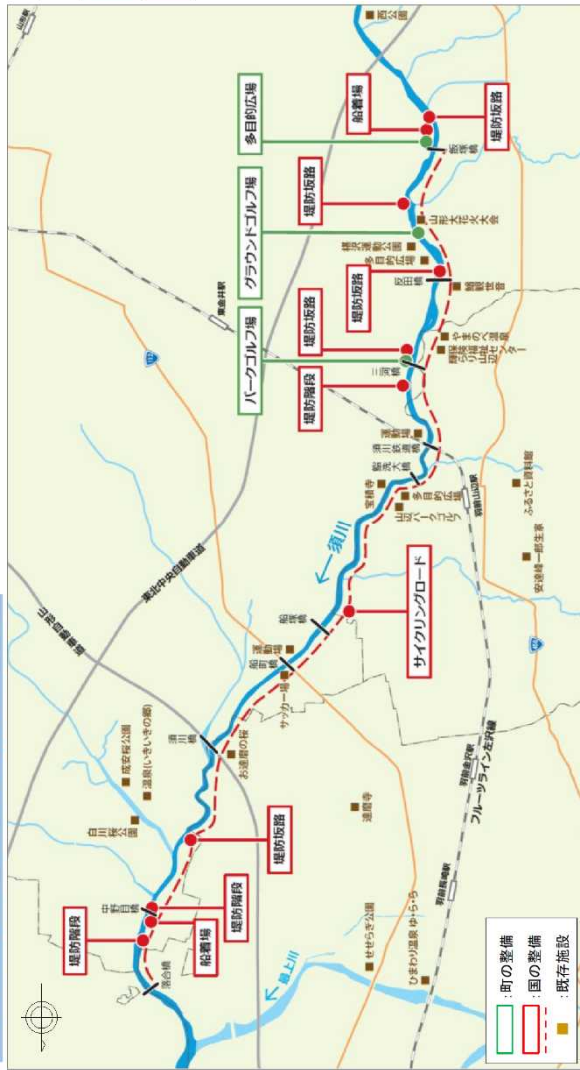




須川かわまちづくり事業について(2)

説明資料

「須川かわまちづくり事業」の事業内容



【整備内容】

	事業内容
国土交通省	管理用通路(散策路・サイクリングロード)、堤防階段、堤防坂路、船着場、高水敷整正等
山形市	パークゴルフ場、グラウンドゴルフ場、多目的広場等

事業実施による効果

- 高水敷の管理用通路がサイクリングロードとして整備され、須川とまちとのネットワークが拡大しました。また、サイクリングのイベントや、ロードを活用した市民マラソンの大会、学校の授業マラソン、冬季はラングライフスキーの集い等のイベント開催場所としても活用できるようになりました。
- 高水敷にパークゴルフ場や多目的広場等が整備され、地域交流の場、地域住民の健康増進の場として活用できるようになりました。

	管理用通路 (散策路・サイクリングロード)	パークゴルフ場	堤防坂路	多目的広場
事業前				
事業後				
	河川敷を連続して散策・サイクリングできます	河川敷でパークゴルフが楽しめます	かわとまちの行き来がしやすくなります	河川敷でイベントや各種スポーツが楽しめます
	サイクリングロード利用状況	パークゴルフ場利用状況	パークゴルフ場利用状況	多目的広場利用状況



山形大火花大会



サイクリングロードの利用状況



グラウンドゴルフ場の利用状況



パークゴルフ場の利用状況

最上川の「寒河江地区かわまちづくり事業」  
に関するアンケートのお願い

令和元年8月

国土交通省東北地方整備局 山形河川国道事務所

日頃より国土交通行政に御理解・御協力いただき、誠にありがとうございます。

国土交通省東北地方整備局 山形河川国道事務所では、最上川沿川の寒河江地区において、「寒河江地区かわまちづくり事業」として、まちづくりと連携した賑わいのある河川空間の整備を行うこととしています。

このアンケート調査は、地域の皆様のご意見をもとに事業の効果等を明らかにし、事業を評価するために実施するものです。

アンケートは最上川をご存じであると思われる最上川の寒河江地区から概ね 11km 圏内の地域にお住まいの方をお願いしております。

お忙しいところ誠に恐れ入りますが、本アンケート調査の目的を御理解いただき、御協力下さいますようお願い申し上げます。

【ご記入に際して】

- このアンケートはあなたの世帯の中で主な収入を得ておられる方、またはそれに準じる方（主にその配偶者）がお答えください。
- お答えは調査票に直接ご記入ください。
- ご記入いただきました調査票は、同封の返信用封筒に入れ、9月2日（月）までにご投函くださいますようお願いいたします。

【個人情報の取扱いについて】

- このアンケートは、住民基本台帳から無作為に抽出した、最上川周辺の自治体にお住まいの世帯にお送りしております。
- この調査にご回答いただいた内容は全て統計的に処理しますので、個々の数値やご意見が公表されることは決してありません。
- また、本調査の目的以外に使用されることも決してありません。

【アンケート調査についてのお問い合わせ先】

- 本アンケート調査について不明な点がございましたら、下記までお問い合わせください。

国土交通省 東北地方整備局 山形河川国道事務所 工務第一課

担当：佐藤（さとう）、芳賀（はが）

TEL：023-688-8929 （土・日・祝を除く9：00～17：00）

FAX：023-688-8393



寒河江地区かわまちづくりに関するアンケート（調査票）

別紙の「説明資料」をご覧ください、下記の質問にお答えください。

問1 あなたは最上川の寒河江地区において、説明資料で示したような事業が計画されていることをご存じでしたか。あてはまるものを1つお選びください。

1. よく知っている
2. ある程度知っている
3. かわまちづくりの実施場所は知っているが、事業のことは知らなかった
4. かわまちづくりの実施場所のことも知らなかった
5. 最上川のことも知らなかった

問2 最上川の利用状況についてお伺いします。あなたは現在、最上川の寒河江地区（事業実施箇所）にどのくらい訪れていますか。あてはまるものを1つお選びください。

- |         |            |             |
|---------|------------|-------------|
| 1. ほぼ毎日 | 2. 週に数回    | 3. 月に数回     |
| 4. 年に数回 | 5. 数年に1回程度 | 6. 訪れたことがない |

問3 問2で「訪れたことがある」と回答された方にお伺いします。

寒河江地区（事業実施箇所）を訪れた目的は何ですか。あてはまるものを全てお選びください。

「13. その他」の場合、（ ）の中に具体的にお書きください。

- |              |              |                   |
|--------------|--------------|-------------------|
| 1. 散歩・ウォーキング | 2. スポーツ      | 3. 観光・買い物・ドライブ    |
| 4. 水あそび      | 5. 釣り        | 6. カヌー・水上バイク・船下り等 |
| 7. イベント      | 8. 公園の遊具利用   | 9. 自然観察、環境体験学習等   |
| 10. お花見      | 11. グラウンドゴルフ | 12. バーベキュー・芋煮会    |
| 13. その他（     |              | ）                 |

問4 最上川の将来の利用状況についてお伺いします。あなたは説明資料に示した整備が完成した場合、寒河江地区かわまちづくりの実施箇所にとどのくらいの頻度で訪れたいと思いますか。あてはまるものを1つお選びください。

「7. その他」の場合、（ ）の中に具体的にお書きください。

- |         |            |               |
|---------|------------|---------------|
| 1. ほぼ毎日 | 2. 週に数回    | 3. 月に数回       |
| 4. 年に数回 | 5. 数年に1回程度 | 6. 訪れたいとは思わない |
| 7. その他（ |            | ）             |

【寒河江地区かわまちづくり アンケート調査票(3/9)】

問5 この事業について、お伺いします。

- (1) あなたは、この事業を良い事業（あなたやあなたの世帯にとって効果がある）であると思いますか。あてはまるものを1つお選びください。

1. 良いと思う

2. 良くないと思う



- (2) (1) で「1. 良いと思う」とお答えになった方にお伺いします。

その理由は何ですか。あてはまるものをいくつでもお選びください。

「9. その他」の場合、( ) の中に具体的にお書き下さい。

1. 最上川沿いを連続して散策できるから
2. 最上川沿いで休憩したり景色を眺めたりできるから
3. 最上川の水辺に近づくことができるから
4. グリバーさがえの水辺が利用しやすくなるから
5. 賑わいのあるまちづくりにつながるから
6. 自分の親類や子孫、友人など、他の人や将来の世代にとっていいことだと思うから
7. 利用しやすくなること自体がいいことだと思うから
8. 自分の世帯にとって事業の意味は無いが、なんとなく良い事業だと思うから
9. その他 ( )

**【重要】** ここからは**仮定の質問**です。説明文をよくお読みになったうえでお答え下さい。

実際には、このような事業は税金によって実施されています。  
 ここでは、事業の効果を金額に置き換えて評価するために、**仮に「事業が税金ではなく、各世帯から負担金を集めて事業が行われるという仕組みがあるとしたら」という状況を想像してください。**  
**これはあくまでも事業の効果を評価するための、このアンケート上での仮定であり、実際にこのような仕組みが考えられているわけではありません。また、この回答をもとに、実際に負担金を徴収することは一切ありません。**

【状況 A(事業を実施しなかった場合)】	【状況 B(事業を実施した場合)】
<ul style="list-style-type: none"> <li>説明資料の事業を実施しなかった場合、チェリークア・パークの施設沿いに散策路や休憩場所が無く、施設側からは水辺に近づきにくい状況となります。</li> <li>散策路が連続していないため、ウォーキングやサイクリング等で周遊することが困難な状況です。</li> </ul>  <p>チェリークア・パークの施設沿いに散策路が無く、通行しづらい状況です。</p>	<ul style="list-style-type: none"> <li>説明資料の事業を実施した場合、チェリークア・パークの施設沿いに整備されたオープンデッキで休憩しながら桜並木を眺めたり、水辺に近づくことができるようになります。</li> <li>チェリークア・パークからグリバーさがえまで散策路が連続しているため、ウォーキングやサイクリング等での行き来ができ、マラソン大会等のイベントが実施できるようになります。</li> </ul> <p style="text-align: center;">イメージ</p>  <p>チェリークア・パークの施設沿いに散策路やオープンデッキが整備され、景色を見ながら休憩したり、散策を楽しめます。</p>
 <p>チェリークア・パークの施設から水辺に近づきづらい状況です。</p>	<p style="text-align: center;">イメージ</p>  <p>階段や坂路が整備され、チェリークア・パークの施設から水辺に近づきやすくなります。</p>
<p style="text-align: center;">グリバーさがえ</p>  <p>グリバーさがえの高水敷を利用することが困難な状況です。</p>	<p style="text-align: center;">イメージ</p>  <p>グリバーさがえの高水敷が自由広場として整備され、高水敷を利用しやすくなり、芋煮会等も楽しむことができます。</p>

《以下の点にご注意ください》

- 負担金は、説明資料の事業の実施と維持管理のためにのみ使われると仮定します。
- 事業を実施した場合の負担金は、将来にわたって維持・管理をしていく費用にも充てるため、あなたが現在の地域にお住まいの間、ずっとお支払いいただくものと仮定します。

【寒河江地区かわまちづくり アンケート調査票(5/9)】

問6 次の(1)～(8)に、【状況B(事業を実施した場合)】の負担金の額を具体的に示します。あなたはそれぞれについて、【状況A(事業を実施しなかった場合)】と【状況B(事業を実施した場合)】のどちらが望ましいかを考え、望ましいと思う方の番号をお選びください。

※なお、負担金は今の地域にお住まいの間、負担していただくものと仮定します。そのため、負担金の分だけあなたの世帯で使うことのできるお金が減ることを、じゅうぶん念頭においてお答え下さい。

【回答例】

例1:「毎月200円」まで負担金を支払うと考えた場合

⇒(1)～(4)は「2.支払う(状況Bが良い)」に○をつけてください。

⇒(5)～(8)は「1.支払わない(状況Aが良い)」に○をつけてください。

例2:「毎月4,000円」まで負担金を支払うと考えた場合

⇒(1)～(8)の全てで「2.支払う(状況Bが良い)」に○をつけてください。

例3:「負担金を支払いたくない」と考えた場合

⇒(1)～(8)の全てで「1.支払わない(状況Aが良い)」に○をつけてください。

全ての質問に回答下さい。

(1) もし、あなたの世帯の負担が毎月30円(年間当たり360円)の場合

1. 支払わない(状況Aが良い) 2. 支払う(状況Bが良い)

(2) もし、あなたの世帯の負担が毎月50円(年間当たり600円)の場合

1. 支払わない(状況Aが良い) 2. 支払う(状況Bが良い)

(3) もし、あなたの世帯の負担が毎月100円(年間当たり1,200円)の場合

1. 支払わない(状況Aが良い) 2. 支払う(状況Bが良い)

(4) もし、あなたの世帯の負担が毎月200円(年間当たり2,400円)の場合

1. 支払わない(状況Aが良い) 2. 支払う(状況Bが良い)

(5) もし、あなたの世帯の負担が毎月500円(年間当たり6,000円)の場合

1. 支払わない(状況Aが良い) 2. 支払う(状況Bが良い)

(6) もし、あなたの世帯の負担が毎月1,000円(年間当たり12,000円)の場合

1. 支払わない(状況Aが良い) 2. 支払う(状況Bが良い)

(7) もし、あなたの世帯の負担が毎月2,000円(年間当たり24,000円)の場合

1. 支払わない(状況Aが良い) 2. 支払う(状況Bが良い)

(8) もし、あなたの世帯の負担が毎月4,000円(年間当たり48,000円)の場合

1. 支払わない(状況Aが良い) 2. 支払う(状況Bが良い)

【寒河江地区かわまちづくり アンケート調査票(6/9)】

問7 問6の(1)～(8)全てに「1.支払わない(状況Aがよい)」とお答えになった方にお伺いします。その理由は何ですか。あてはまるものを1つお選びください。

「5. その他」を選んだ場合、( )の中に具体的にお書き下さい。

1. 説明資料の事業は必要だと思うが、負担金を支払う価値はないと思うから
2. 説明資料の事業は必要ないと思うから
3. 世帯から負担金を集めるという仕組みに反対だから
4. これだけの情報では判断できないから
5. その他 ( )

問8 問6のいずれかの設問で「2.支払う(状況Bがよい)」とお答えいただいた方にお伺いします。その理由は何ですか。あてはまるものを全てお選びください。

「8. その他」を選んだ場合、( )の中に具体的にお書き下さい。

1. 最上川沿いを連続して散策できるから
2. 最上川沿いで休憩したり景色を眺めたりできるから
3. 最上川の水辺に近づきやすくなるから
4. グリバーさがえの水辺が利用しやすくなるから
5. 最上川沿いや寒河江のまちなかに賑わいが創出されるから
6. 川の水質が良くなるから
7. 自分や家族にとって価値はないが、他の世帯も払うのであれば仕方がないから
8. その他 ( )

質問にお答え頂きましてありがとうございました。以上で**仮定の質問は終わり**です。  
引き続き、以降のアンケートにお答えください。





## 寒河江地区かわまちづくり事業について(1)

### 説明資料

#### 事業実施により期待される効果

**寒河江地区かわまちづくりの方向性**  
 こどもからお年寄りまでみんなが集い、  
 最上川や月山・蔵王の雄大な自然に触れ、  
 心と体を癒し、元気を生み出すかわまちづくり

- 平塩橋下流からグリバーさがえまで散策路やサイクリングで最上川沿いに整備された散策路を周遊し、スローライフを楽しむことができます。
- 最上川沿いに、オープンデッキ、坂路、階段、桜並木沿いの散策路を整備することで、公園に來訪した人々が集い、憩うことのできる親水空間を創出するとともに、公園と水辺の回遊性を促進することで、「イベント」、「スポーツ」、「産直品の買い物」、「温泉」、「水辺とのふれあい」等、多様な楽しみ方が生まれ、交流拠点としての活性化が期待できます。
- レンタサイクルステーションを整備することで、レンタサイクルの利用促進を図り、寒河江のまちなかの観光拠点との回遊性を向上させることができます。



散策路 (山形県長井市 最上川)  
 サイクリングロード (山形県山形市 須川)

#### 寒河江地区かわまちづくり事業の背景と目的

- 最上川寒河江地区には、月山や蔵王などの山々に囲まれた豊かな自然環境を活かし、寒河江SA、最上川ふるさと総合公園、グリバーさがえなどが整備されており、「さくらんぼの祭典」等、多くのイベントが開催されているほか、最上川を利用した川下りイベント「最上川フェスタ」、ウォーキングイベントなどに活用されています。
- 一方、施設ごとの利用者は多いものの、施設間を行き来できないことや、水辺に近づいたためのアクセス路等の整備が不十分で、水辺空間が十分に活用されていないことが課題となっています。
- 「寒河江かわまちづくり」は、国土交通省と寒河江市が連携しながら、寒河江SA、最上川ふるさと総合公園、グリバーさがえをつなぐ最上川沿いの散策路などを整備することで施設間の回遊性を向上させ、チェリークアーク・パークの河道側に坂路、階段、オープンデッキ等を整備し、水辺に近づきやすい空間を形成します。

※チェリークアーク・パークとは、最上川ふるさと総合公園および寒河江SAとその周辺の施設を含めたエリアの名称です。

▲最上川ふるさと総合公園

#### 寒河江地区かわまちづくり事業の計画箇所

- 実施場所は、最上川の寒河江市内です。
- 寒河江SA南西側の平塩橋から、グリバーさがえ南側の最上川鉞橋までの区間で計画しています。



	事業前	事業後
散策路・オープンデッキ		 イメージ 川沿いで散策や休憩ができます
階段・坂路		 イメージ 水辺に近づきやすくなります
自由広場		 イメージ 水辺で手荒公等が楽しめます



