

速報版

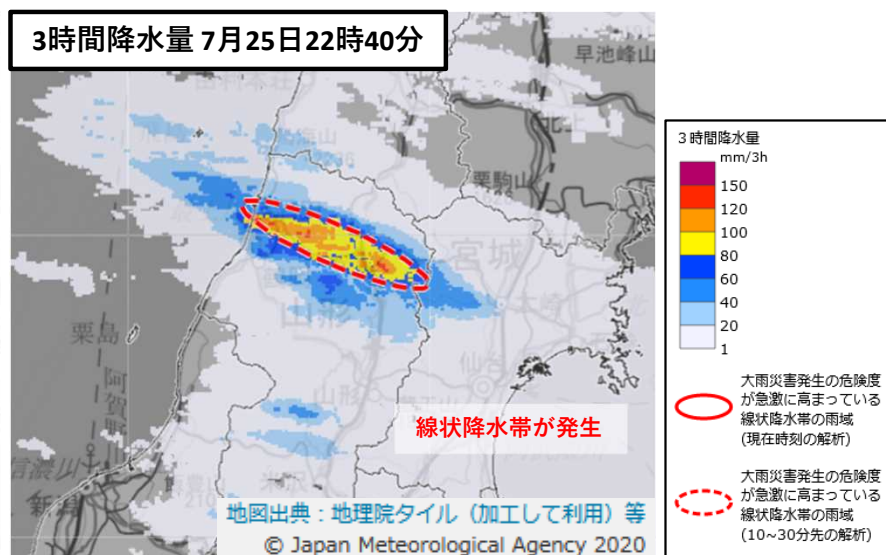
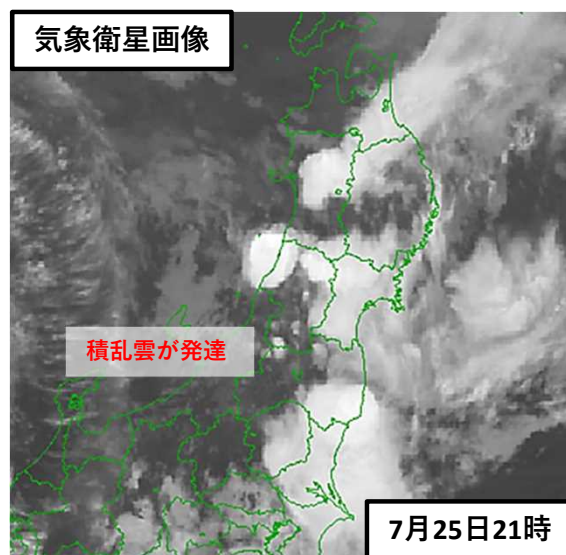
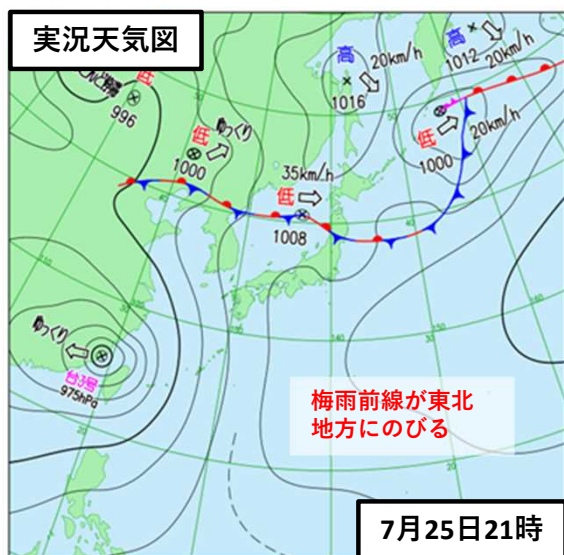
資料－1

令和6年7月25日からの大雨による気象概況

山形地方気象台

気象の概況

- 梅雨前線が華北から日本海を通過して東北地方にのび、前線に向かって暖かく湿った空気が流れ込んだ影響で、東北地方は大気の状態が非常に不安定となった。
- 25日の昼過ぎと夜遅くに線状降水帯が発生するなど、24日から庄内や最上を中心に激しい雨や非常に激しい雨が断続的に続き、25日13時05分に酒田市と遊佐町に対して、同日23時40分には酒田市、庄内町、新庄市、舟形町、鮭川村、戸沢村に対して大雨特別警報を発表した。
- 24日0時から27日24時までの総降水量は、真空川町差首鍋で457.0ミリ、新庄で420.5ミリ、最上町瀬見で411.5ミリ、酒田大沢で407.5ミリ、最上町向町で340.5ミリ、酒田で305.0ミリなど、庄内と最上では、平年の7月の月降水量を超え、これまでに経験したことのないような大雨となった。
- この大雨により、最上川中流や鮭川、日向川で氾濫が発生するなど、河川の氾濫や浸水害、土砂災害が多数発生した。

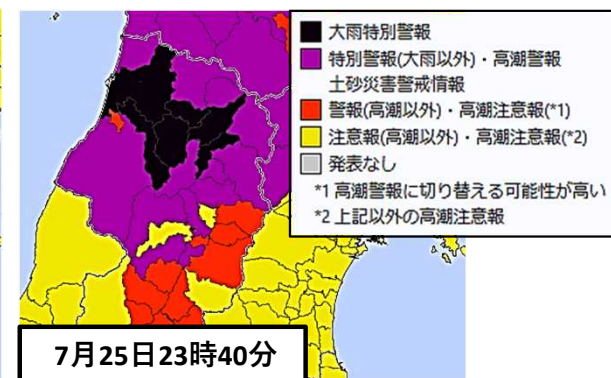
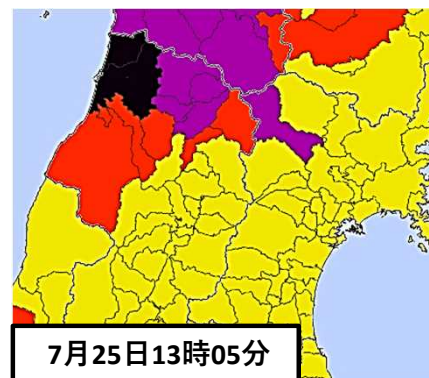


左：天気図 中央：気象衛星赤外画像 右：3時間降水量（気象レーダーによる解析）と線状降水帯の雨域

特別警報発表状況と降水量

■大雨特別警報の発表状況

発表地域	発表時刻	警報への切替時刻
酒田市、遊佐町	25日13時05分	25日20時10分
酒田市、庄内町、 新庄市、舟形町、 鮭川村、戸沢村	25日23時40分	26日05時50分



■ 大雨特別警報
 ■ 特別警報(大雨以外)・高潮警報
 ■ 土砂災害警戒情報
 ■ 警報(高潮以外)・高潮注意報(*1)
 ■ 注意報(高潮以外)・高潮注意報(*2)
 □ 発表なし
 *1 高潮警報に切り替える可能性が高い
 *2 上記以外の高潮注意報

■降水量

1時間降水量

市町村	観測地点	更新した値		これまでの1位の値		統計開始年
		mm	日時	mm	年月日	
酒田市	酒田	86.0	25日09時34分	77.8	1949年8月24日	1937年
最上町	向町	63.0	25日13時00分	61.0	2024年7月9日	1976年

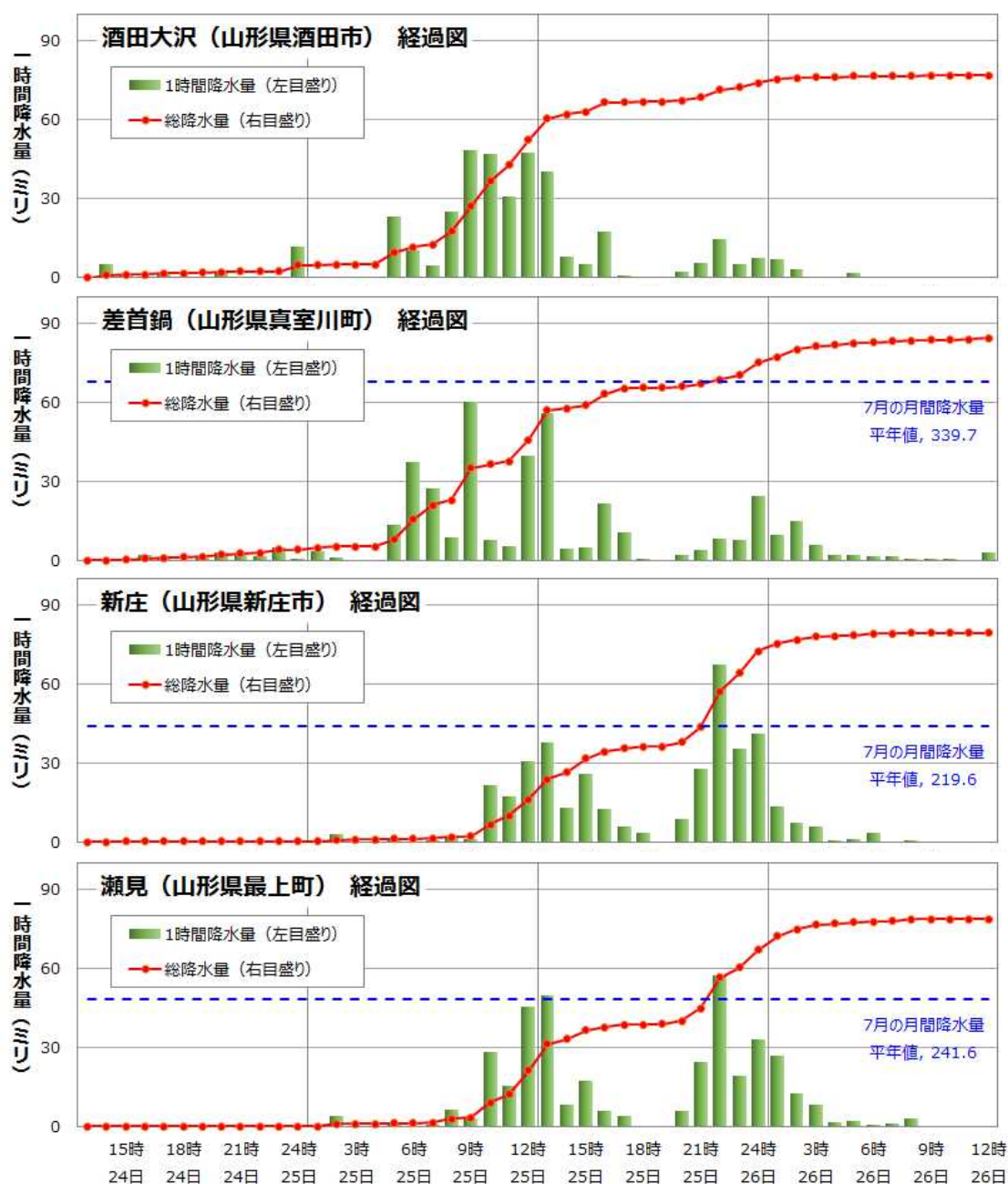
24時間降水量

市町村	観測地点	更新した値		これまでの1位の値		統計開始年
		mm	日時	mm	年月日	
酒田市	酒田	289.0	26日04時00分	179.5	2011年8月18日	1976年
真室川町	差首鍋	384.0	26日04時40分	299.0	2018年8月6日	1976年
鶴岡市	鶴岡	214.5	26日02時30分	212.5	2011年8月18日	1976年
新庄市	新庄	389.0	26日06時40分	268.5	2018年8月6日	1976年
最上町	瀬見	382.0	26日06時50分	309.5	2018年8月6日	1976年
最上町	向町	329.0	26日07時00分	263.5	2018年8月6日	1976年

観測史上1位を更新観測地点及び観測値（統計期間10年以上）

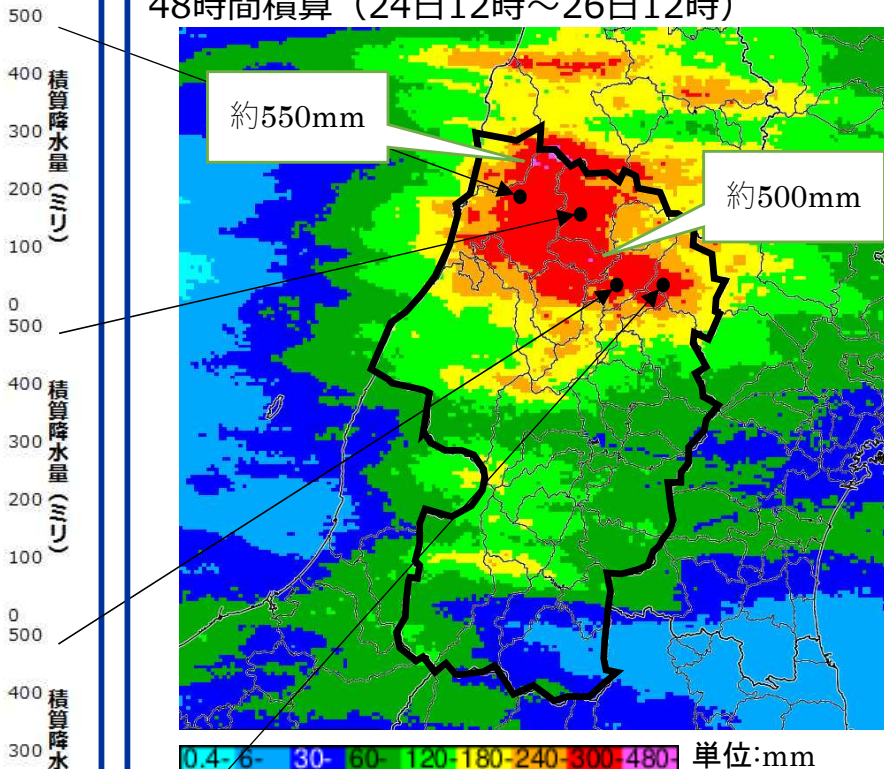
各観測点の降水量と積算解析雨量

■ 各観測点の降水量



■ 積算解析雨量

48時間積算 (24日12時~26日12時)



解析雨量:

気象庁・国土交通省が保有する気象レーダーの観測データに加え、気象庁・国土交通省・地方自治体が保有する雨量計のデータを組み合わせて、1時間の降水量分布を1km四方の細かさで解析したもの

※ 酒田大沢は観測期間が短いため平年値がありません。

※ 酒田大沢の降水量は26日08時41分から09時30分の間、データに欠測があります。