

事業の流れ

1 プロジェクトの説明

現場調査のために地域の皆様へプロジェクトの説明を行います。現場調査の協力をお願いします。



2 測量・地質調査

堤防などの設計に必要な資料の収集・測量・調査を行います。



3 堤防などの設計

収集した資料や測量図面を元に堤防などの設計を行います。



4 設計内容の説明

地域の皆様へ堤防などの設計内容や用地取得に関する説明を行います。



5 用地幅杭設置

設計に基づき堤防などの工事に必要な用地の範囲を示す杭を打設します。



6 用地・物件の調査

堤防などに必要な用地、建物などの調査を行い、所有者立ち合いのもと、用地境界等の確認を行います。



7 補償の説明・契約

用地・物件調査結果をもとに所有者の皆様へ補償内容の説明を行い、契約締結後、補償金の支払いを行います。



8 工事

設計に基づき堤防などの工事を行います。



9 完成

皆様の協力によって堤防などができあがります。



プロジェクトの詳細についてはこちらをご覧ください。



本パンフレットの内容に関するお問い合わせ先

事務局

東北地方整備局 山形河川国道事務所 調査第一課
〒990-9580 山形市成沢西 4 丁目 3 番 55 号
Tel.023-688-8933

山形県 県土整備部 河川課
〒990-8570 山形市松波 2 丁目 8 番 1 号
Tel.023-630-2615

最上川流域治水協議会 <http://www.thr.mlit.go.jp/yamagata/river/tisui/>

令和2年7月豪雨を踏まえた

最上川中流・上流

緊急治水対策プロジェクト



村山市大久保遊水地上空(令和2年7月29日撮影)

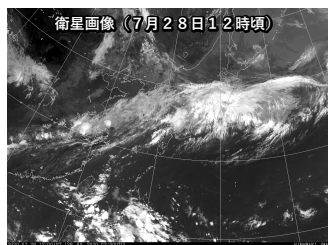
令和3年1月29日策定

最上川流域治水協議会

最上川流域に大きな被害をもたらした令和2年7月豪雨

県内各地で記録的な大雨を記録

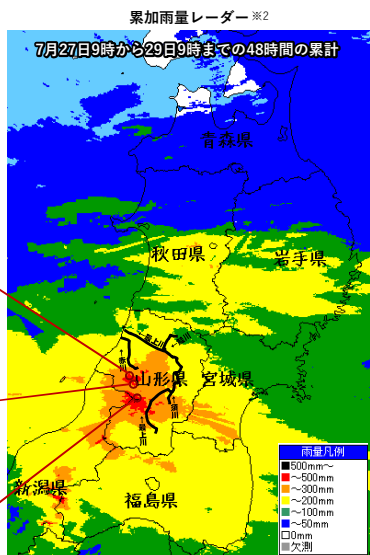
前線及び低気圧の影響により7月27日から、山形県と秋田県を中心に非常に激しい降雨となり、累加雨量は多いところで**300mmを超過**しました。山形県の湯殿山雨量観測所（国交省所管）では、累加雨量**280mm**を観測するなど、例年7月の降雨量が2日間で降り**既往最大**を記録しました。



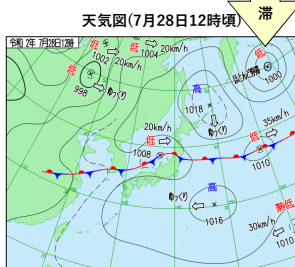
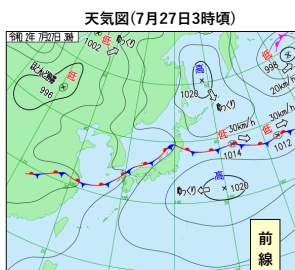
湯殿山（国交省）
※：**280 mm**
（赤川水系笈字川―山形県鶴岡市）
※例年7月の降雨量（270mm）の1.1倍の雨が2日間で降った
既往最大を更新

志津（国交省）
※：**288 mm**
（最上川水系寒河江川―山形県西村山郡西川町）
※例年7月の降雨量（261mm）の1.1倍の雨が2日間で降った

日暮沢（国交省）
※：**302 mm**
（最上川水系寒河江川―山形県西村山郡西川町）
※例年7月の降雨量（377mm）の約8割の雨が2日間で降った



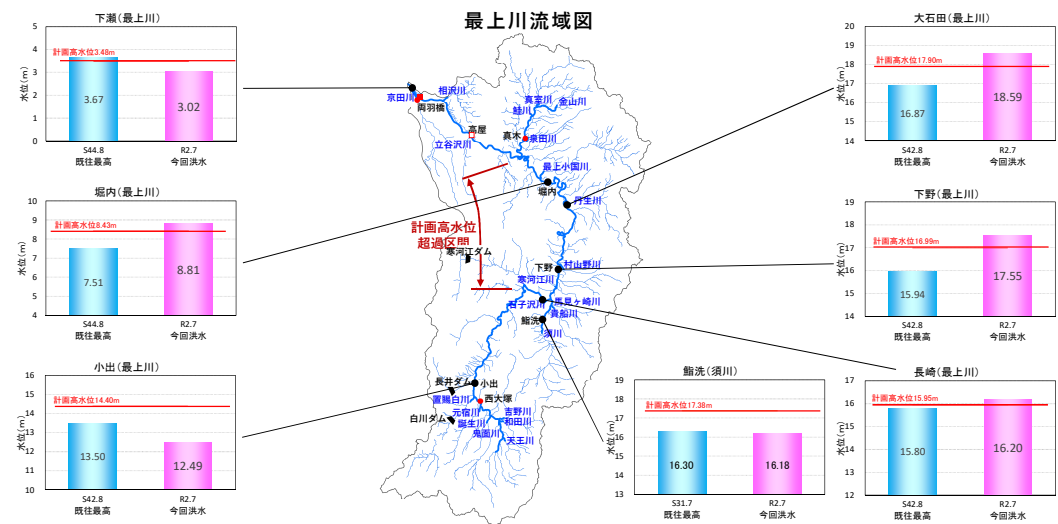
※2 累加レーダー雨量図は統一河川情報システムより



※ 天気図、衛星画像は気象庁資料より

主要な4つの水位観測所で計画高水位を超過し既往最高水位を更新

最上川の主要な4つの水位観測所で計画高水位を超過し既往最高水位を更新。また、長崎(山形県寒河江市・中山町)から堀内(山形県舟形町)までの区間において計画高水位を超過し、堤防が決壊してもおかしくない大変危険な状況となりました。

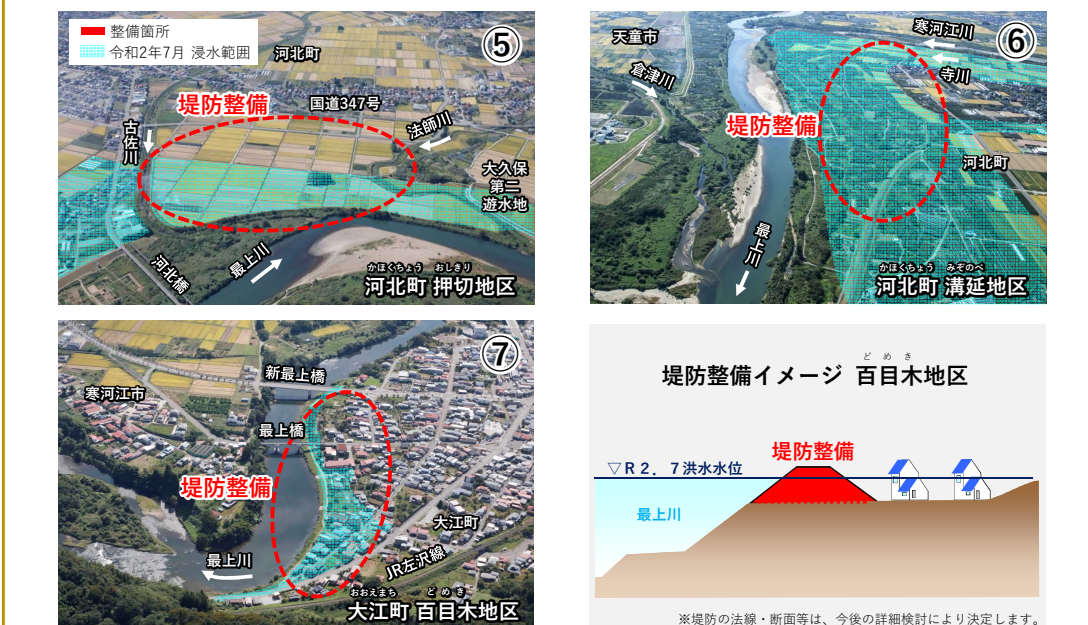


氾濫をできるだけ防ぐ・減らすための対策【河川区域での対策】

下流区間の河川水位を低減させるため「大久保遊水地(既設)の改良」を実施



河川からの氾濫を防止する「堤防整備」を実施



最上川中流・上流 緊急治水対策プロジェクト ～地形特性を踏まえた河川整備と農業や雪対策と連携した治水対策の推進～

○令和2年7月豪雨により甚大な被害が発生したことを踏まえ、最上川中流・上流においては、国、県、市町村等が連携し、被災した箇所、河道掘削、堤防整備、分水路整備、遊水地改良等の取り組みを集中的に実施することにより、令和2年7月豪雨と同規模の洪水に対して、氾濫を防止し、流域における浸水被害の軽減を図ります。

○令和3年出水期に向けて、浸水被害箇所等の堆積土砂の撤去やタイムラインの改善等を緊急的に実施します。



最上川中流・上流 緊急治水対策プロジェクト【ロードマップ】

令和2年7月豪雨により、甚大な被害が発生したことを踏まえ、最上川中流～上流において、国、県、市町村が連携し、被災した箇所において、集中的に再度災害防止対策を実施します。事業の実施にあたっては、地域の皆様と調整しながら進めてまいります。

【短期】 家屋浸水等の重大災害の発生を未然に防ぐため、堤防の整備や水位低下を目的とした河道掘削等を主に実施。
【中期】 流下能力不足解消のための河道掘削や、堤防強化等を実施。〈R2年7月豪雨を踏まえた再度災害防止対策を完了予定〉あわせて、地域の主産業(農業等)、豪雪地域など、最上川流域ならではの地域特性を踏まえ、安全なまちづくり(水防災拠点整備、高床式住居等)や、流出抑制や内水被害軽減等の対策(農業施設や雪対策と連携した雨水貯留施設等)等の流域対策並びに「地区タイムライン」や「まるごとまちごとハザードマップ」の活用等のソフト対策を実施。

区分	対策内容	実施主体	工期		
			短期(R2～R7)	中期(R8～R11)	中長期
①氾濫をできるだけ防ぐ・減らすための対策	災害復旧	新任河川事務所 山形河川国連事務所 山形県	災害復旧完了(83ヶ所)		
	河道掘削、堤防整備	新任河川事務所 山形河川国連事務所 山形県	河道掘削(河津・大沢町) 堤防整備(大沢町) 堤防整備(大石田町)		
	分水路整備	山形河川国連事務所			分水路整備完了
	遊水地改良	山形河川国連事務所			遊水地改良完了
	雨水幹線の整備	山形市・天童市 等			
②被害対象を減少させるための対策	土地利用規制・誘導(災害危険区域等)	山形県、流域市町村	土地利用規制、誘導(災害危険区域)の整備(山形県)		
家屋移転、かさ上げ補助制度	山形県、流域市町村	家屋移転(かさ上げ)補助制度の整備(山形県)			
③被害の軽減、早期復旧・復興のための対策	危機管理型水位計等の設置	山形河川国連事務所 山形県 等	危機管理型水位計等の設置(山形県)		
避難確保計画作成、タイムラインの改善、洪水対応演習等	山形河川国連事務所 山形県、流域市町村 等	避難確保計画作成、タイムラインの改善、洪水対応演習等の実施(山形県)			
水防拠点の拡張・増設	山形県、流域市町村 等	水防拠点の拡張・増設(山形県)			

※スケジュールは今後の事業進捗によって変更となる場合があります。

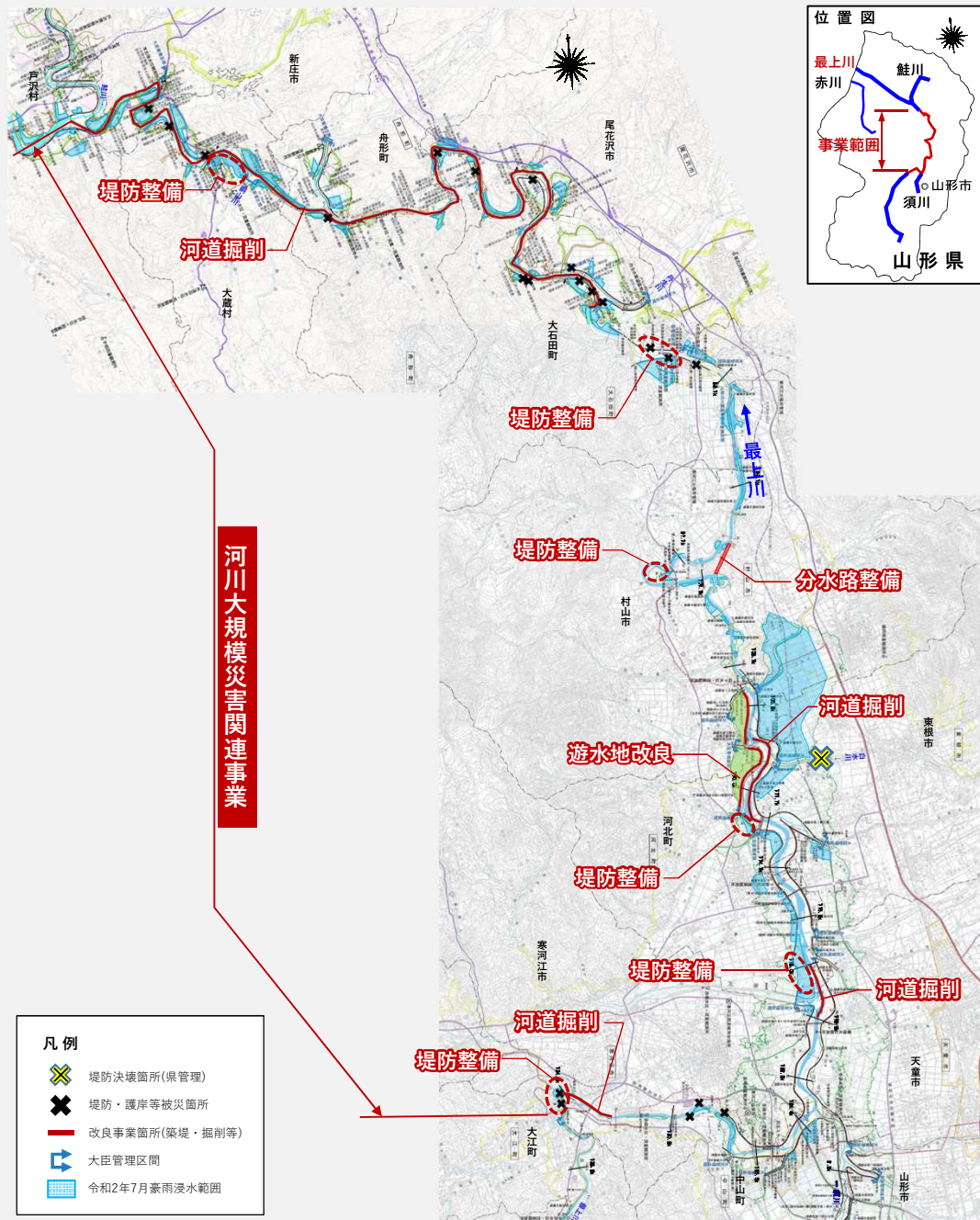
令和2年7月豪雨の再度災害防止対策として 河川大規模災害関連事業 に着手

河川大規模災害関連事業

事業内容：河道掘削 約90万m³, 堤防整備 約8km
 遊水地改良 1箇所, 分水路整備 1箇所
 事業期間：令和2年度～令和11年度

災害復旧

事業内容：漏水対策 14箇所, 護岸工 11箇所
 事業期間：令和2年度～令和3年度
 ※河川大規模災害関連事業と一体となって実施



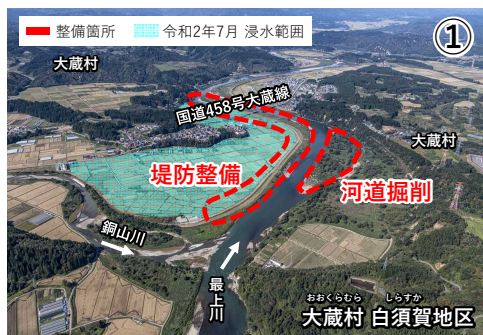
凡例

- ✕ 堤防決壊箇所(県管理)
- ✕ 堤防・護岸等被災箇所
- 改良事業箇所(築堤・掘削等)
- ⇄ 大臣管理区間
- 令和2年7月豪雨浸水範囲

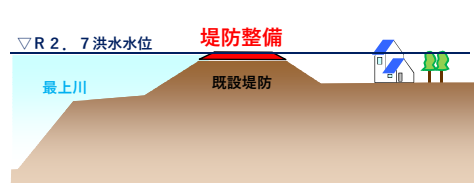
※具体的な対策内容については、今後の調査・検討等により変更となる場合があります。

氾濫をできるだけ防ぐ・減らすための対策【河川区域での対策】

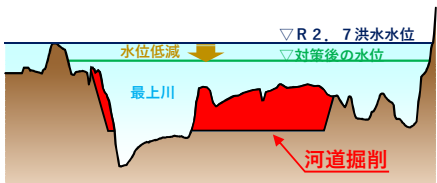
河川からの氾濫を防止する「堤防整備」
河川の水位を低下させる「河道掘削」を実施



堤防整備イメージ 白須賀地区



河道掘削イメージ

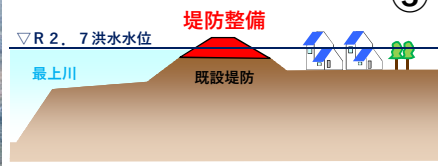


※堤防の法線・断面等は、今後の詳細検討により決定します。

河川からの氾濫を防止する「堤防整備」
洪水流下のネック箇所における「分水路整備」を実施



堤防整備イメージ

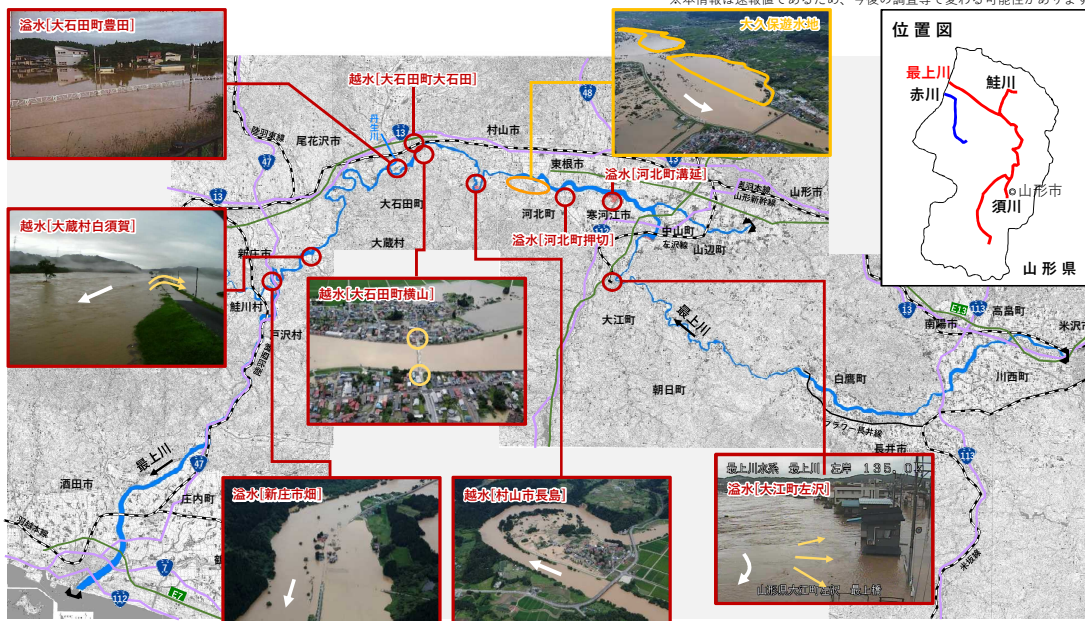


※堤防や分水路の法線・断面等は、今後の詳細検討により決定します。

令和2年7月洪水による被災状況【最上川水系 直轄区間】

最上川では、堤防からの越水が4箇所(村山市1箇所、大石田町2箇所、大蔵村1箇所) 溢水が5箇所(新庄市、大石田町、河北町2箇所、大江町)発生しました。

※本情報は速報値であるため、今後の調査等で変わる可能性があります。



最上川流域治水協議会設立

最上川流域治水協議会

最上川流域治水協議会は、国・県・市町村等で構成され、令和2年7月豪雨や令和元年東日本台風をはじめとした近年の激甚な水害や、気候変動による水害の激甚化・頻発化に備え、流域のあらゆる関係者の協働により流域全体で水害を軽減させる治水対策、「流域治水」を計画的に推進するための協議・情報共有を行うことを目的とし、令和2年9月15日に設立しました。

協議会では、山形県内に甚大な被害が発生した令和2年7月洪水の再度災害防止を目的とした「最上川中流・上流緊急治水対策プロジェクト」を策定し、推進していきます。



第1回協議会 令和2年9月15日

最上川流域治水協議会 構成機関

- | | | | | |
|-------|-------|------|-----------------------|----------------------------|
| ・山形市 | ・中山町 | ・川西町 | ・最上広域市町村圏事務組合 | ・山形県 県土整備部 建築住宅課 |
| ・米沢市 | ・河北町 | ・小国町 | ・農林水産省東北農政局 | ・山形県 村山総合支庁 |
| ・鶴岡市 | ・西川町 | ・白鷹町 | 西奥羽土地改良調査管理事務所 | ・山形県 最上総合支庁 |
| ・酒田市 | ・朝日町 | ・飯豊町 | ・林野庁東北森林管理局 山形森林管理署 | ・山形県 置賜総合支庁 |
| ・新庄市 | ・大江町 | ・三川町 | ・国立研究開発法人 森林研究・整備機構 | ・山形県 庄内総合支庁 |
| ・寒河江市 | ・大石田町 | ・庄内町 | 森林整備センター 東北北海道整備局 | ・山形県 企業局 電気事業課 |
| ・上山市 | ・金山市 | ・遊佐町 | ・気象庁 山形地方気象台 | ・最上川中流土地改良区 |
| ・村山市 | ・最上町 | | ・山形県 防災くらし安心部 防災危機管理課 | ・上山市土地改良区 |
| ・長井市 | ・舟形町 | | ・山形県 農林水産部 農村整備課 | ・東北電力株式会社 山形発電技術センター |
| ・天童市 | ・真室川町 | | ・山形県 農林水産部 森林ノミクス推進課 | ・東北電力株式会社 庄内発電技術センター |
| ・東根市 | ・大蔵村 | | ・山形県 県土整備部 都市計画課 | ・国土交通省東北地方整備局 山形河川国道事務所 |
| ・尾花沢市 | ・鮭川村 | | ・山形県 県土整備部 下水道課 | ・山形県 東北地方整備局 酒田河川国道事務所 |
| ・南陽市 | ・戸沢村 | | ・山形県 県土整備部 河川課 | ・国土交通省東北地方整備局 新庄河川事務所 |
| ・山辺町 | ・高畠町 | | ・山形県 県土整備部 砂防・災害対策課 | ・国土交通省東北地方整備局 最上川ダム統合管理事務所 |